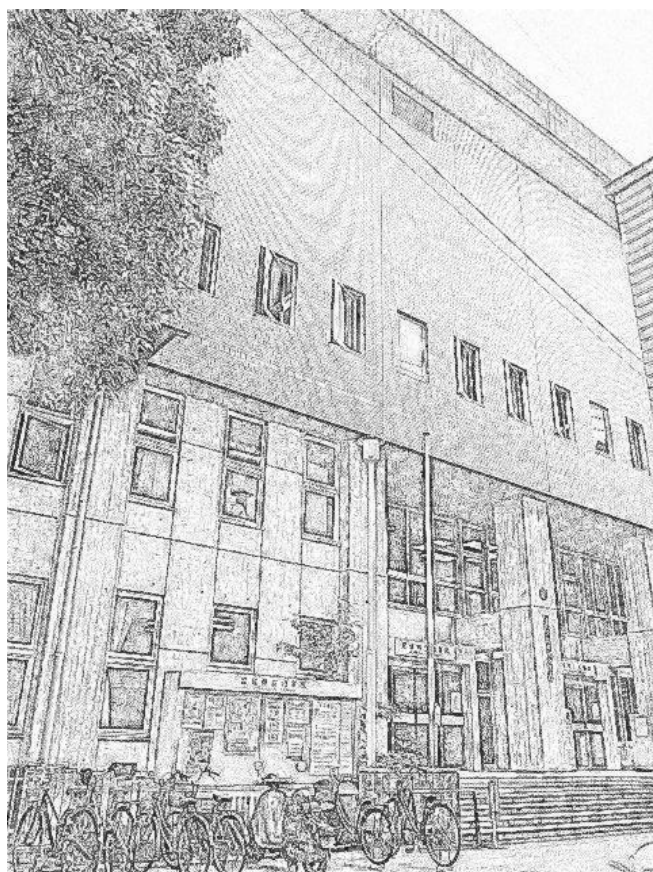


# 要 覧

Brief Guide

平成28年度  
(2016年度)



愛媛県立図書館

EHIME PREFECTURAL LIBRARY

# 目 次

1	沿 革	1
2	歴 代 館 長	4
3	愛媛県教育文化会館施設の概要	5
4	組 織	8
	(1) 組 織 図	8
	(2) 職 員 構 成	8
	(3) 所掌事務の概要	9
	(4) 愛媛県立図書館協議会委員	9
5	平成28年度 基本方針及び重点目標	10
6	平成27年度 実施事業の概要	12
	(1) 実 施 事 業	12
	(2) 展 示	14
7	所 蔵 状 況	18
	(1) 図 書 資 料	18
	(2) 逐次刊行物	19
	(3) マイクロフィルム資料	20
	(4) 視聴覚資料	20
	(5) 特別コレクション・文書・寄託資料の概要	21
	(6) 電子化資料	23
8	利 用 状 況	24
	(1) 本館利用状況	24
	(2) 協力図書利用状況	32
9	県内公共図書館一覧	33
10	利 用 案 内	36

# 1 沿 革

明治33年 4月28日	愛媛教育協会、皇太子（大正）御成婚記念事業として図書館創立議決をする。 明治35年旧松山藩校明教館で仮開館
明治36年10月 4日	松山高等小学校講堂で開館式を挙
昭和10年 4月 1日	県に移管、愛媛県立図書館として設立認可
昭和10年 5月22日	伊予鉄道電気株式会社（同社社長 井上要氏の引退記念事業として建築）寄贈 の新築館舎落成
昭和20年10月19日	アメリカ軍により建物を接收される
昭和21年10月 1日	愛媛県立錬成道場において開館
昭和22年 4月 1日	愛媛教育会館において開館
昭和25年 7月 5日	愛媛県立図書館南宇和分館の開館式を挙
昭和27年 7月 3日	アメリカ軍による建物の接收解除
昭和27年 8月 1日	建物の接收解除に伴い移転作業を完了、仮開館
昭和28年 1月10日	全面的に開館
昭和32年 4月 1日	愛媛県立図書館上浮穴分館を新設、同年4月18日開館式を挙
昭和34年 4月 1日	愛媛県立図書館附属博物館を新設し3階をこれにあて、同年4月7日開館式を挙 行
昭和36年10月20日	愛媛県立図書館附属博物館が分離独立して愛媛県立博物館となる。場所は従来 どおり3階を使用
昭和37年12月17日	巡回用自動車を購入し、「いよじ号」と命名
昭和40年 9月15日	愛媛県立図書館規則の一部改正に伴い、日曜日休館
昭和40年11月 8日	愛媛県立図書館開館30周年記念式典を挙
昭和43年 6月20日	建物の外部塗装等補修工事のため、8月20日まで臨時休館
昭和44年 2月19日	建物の暖房設備工事を完了
昭和44年 8月19日	愛媛県立図書館規則の一部改正により、館外貸出しの簡素化ならびに、小・中 学生への図書貸出しを実施
昭和45年 4月 6日	巡回用自動車耐用年数により更新
昭和46年 9月 1日	「親と子の読書室」開設及び館外貸出しの簡素化
昭和48年 2月 9日	本館建物の所有権保存登記を完了
昭和48年 2月19日	松山市所有の刑務所跡地と県所有の図書館敷地・建物との交換により松山市所 有となったので、昭和49年10月31日までの間 借用
昭和49年11月 1日	松山市と借用期間の変更を行い、昭和50年6月28日まで期間延長
昭和50年 5月15日	愛媛県政百年を記念し、松山市堀之内に建設が進められていた愛媛県教育文化 会館完成
昭和50年 6月27日	6月2日より新館への移転作業を開始、本日移転完了し旧館において閉館式を挙 行

昭和50年 6月28日	旧建物を松山市へ返還
昭和50年 7月 1日	一部仮開館
昭和50年10月 1日	正式開館
昭和50年10月 3日	落成式を挙る
昭和50年10月16日	愛媛県立図書館規則の全部改正を行い、県社会教育課より視聴覚関係業務の移管、休館日の変更等を実施
昭和53年 2月28日	巡回用自動車耐用年数により更新
昭和57年 4月 1日	視聴覚関係業務を愛媛県総合教育センターに移管
昭和60年 2月 1日	愛媛県立歴史民俗資料館が愛媛県教育文化会館 5階に移転開館
平成 2年 3月29日	巡回用自動車耐用年数により更新
平成10年 6月15日	国立国会図書館総合目録ネットワークに参加
平成13年10月30日	ホームページ開設
平成13年11月 1日	開館時間を1時間延長(9:40~19:00)
平成15年10月 1日	蔵書検索システム稼動
平成16年 4月 1日	祝日開館実施
平成16年 4月 1日	愛媛県立図書館貸出利用要綱の一部改正を行い、幼児への貸出しの開始、貸出冊数の増加(3冊から5冊)、貸出期間の延長(14日から21日)、借出券の有効期間の延長(1年から3年)等を実施
平成17年 3月 7日	閉架書庫増加(愛媛資料室)
平成17年 3月31日	愛媛県立歴史民俗資料館閉館
平成17年 4月 1日	子ども読書係新設
平成17年 4月 1日	愛媛県立図書館管理規則の一部改正を行い、分館・配本所を廃止したことにより、巡回用自動車による配本から宅配便による一括貸出しに切替え
平成17年 4月19日	貸出・返却システム稼動
平成17年 5月12日	巡回用自動車「いよじ号」廃車
平成18年 3月10日	ビジネス情報支援サービス開始
平成18年 4月 1日	総務課と読書振興課を廃止し、館長補佐を設置
平成18年12月13日	アスベスト除去工事のため、19年1月15日まで臨時休館
平成19年 4月 1日	医療・健康/子育て支援情報 各コーナー開設
平成21年 2月16日	愛媛県立博物館移転に伴い、リニューアル工事のため21年3月31日まで臨時休館
平成21年 4月 1日	リニューアルオープン 子ども読書支援センター・えひめ資料室を開設、3階閲覧室を拡張 ヤングアダルトコーナー開設
平成22年 3月10日	図書館コンピュータシステム更新のため、22年3月31日まで臨時休館(特別整理期間含む)
平成22年 4月 1日	リニューアルオープン(インターネット予約・商用データベース提供開始、ホームページ更新)
平成22年 6月 8日	愛媛県内公共図書館横断検索システムを公開
平成22年 7月 1日	愛媛プロスポーツアーカイブズ開設
平成23年 3月31日	館内サイン改修、授乳室設置、2階・3階トイレ改修
平成24年12月 1日	視聴覚資料公開開始

平成25年 4月 1日	図書整理係、相談係、普及係、子ども読書係を廃止 図書整理グループ、相談グループ、読書振興グループを新設
平成26年 3月 4日	国立国会図書館歴史的音源サービス開始
平成26年 4月 1日	愛媛県行政資料（藩政期・明治期）電子化データ館内閲覧サービス開始 国立国会図書館デジタル化資料送信サービス開始
平成26年 9月16日	床面改修工事のため、26年10月20日まで臨時休館、えひめ資料室を26年12月15日まで閉鎖
平成27年 4月 1日	庶務係を廃止 遠隔地返却サービス開始 雑誌スポンサー制度開始 真鍋博コレクション公開開始
平成27年 4月14日	公衆無線LANサービス開始
平成27年11月 8日	愛媛県行政資料（藩政期・明治期）デジタルアーカイブweb公開開始
平成27年11月18日	図書館コンピュータシステム更新のため、27年11月30日まで臨時休館
平成27年12月 1日	図書館コンピュータシステム更新・運用開始（インターネット蔵書検索・横断検索機能強化、レシートプリンタ導入、ホームページ更新）
平成28年 2月27日	拡大読書器導入

## 2 歴代館長

代	氏 名	就 任 年 月 日	備 考
初代	田口 泰蔵	昭和10. 3. 31~10. 8. 3	館長事務取扱(県学務課長兼務)
2	小林 誠一	〃 10. 8. 5~11. 8. 4	〃 ( 〃 )
3	辻村 義和	〃 11. 8. 17~11. 12. 10	〃 ( 〃 )
4	松山銃一郎	〃 11. 12. 10~12. 7. 21	〃 ( 〃 )
5	浪岡 真一	〃 12. 7. 24~12. 12. 24	〃 ( 〃 )
6	泉田 一	〃 12. 12. 25~17. 3. 31	〃 (県社会教育課長兼務)
7	菅 菊太郎	〃 17. 3. 31~23. 5. 13	以後、専任館長となる
8	荻山 秀雄	〃 23. 5. 28~25. 2. 10	退 職
9	清家 美材	〃 25. 2. 10~28. 9. 30	〃
10	三宅千代二	〃 28. 10. 1~35. 3. 31	〃
11	桜井久次郎	〃 35. 4. 1~37. 3. 31	宇和高等学校長に転出
12	永田 政章	〃 37. 4. 1~43. 3. 31	退 職
13	一色 要	〃 43. 4. 1~44. 3. 31	義務教育課長に転出
14	越智 通敏	〃 44. 4. 1~51. 3. 31	退 職
15	井原 康男	〃 51. 4. 1~54. 3. 31	西条高等学校長に転出
16	中村 正	〃 54. 4. 1~56. 3. 31	大洲高等学校長に転出
17	中川 貴好	〃 56. 4. 1~58. 3. 31	吉田高等学校長に転出
18	野田 義久	〃 58. 4. 1~60. 3. 31	東温高等学校長に転出
19	武智 利博	〃 60. 4. 1~63. 3. 31	大洲高等学校長に転出
20	桑原俊太郎	〃 63. 4. 1~平成 2. 3. 31	松山中央高等学校長に転出
21	麻生 耕三	平成 2. 4. 1~ 3. 6. 7	退 職
22	岩崎 安馬	〃 3. 8. 1~ 4. 3. 31	高校教育課長兼務
23	二宮 惇	〃 4. 4. 1~ 6. 3. 31	西条高等学校長に転出
24	高須賀康生	〃 6. 4. 1~ 9. 3. 31	松山中央高等学校長に転出
25	勝川 紘史	〃 9. 4. 1~11. 3. 31	八幡浜高等学校長に転出
26	佐々木正興	〃 11. 4. 1~14. 3. 31	今治西高等学校長に転出
27	鶴崎 健	〃 14. 4. 1~16. 3. 31	大洲高等学校長に転出
28	窪田 利定	〃 16. 4. 1~18. 3. 31	今治東中等教育学校長に転出
29	藤田 聡司	〃 18. 4. 1~20. 3. 31	丹原高等学校長に転出
30	野上 完治	〃 20. 4. 1~22. 3. 31	宇和島水産高等学校長に転出
31	川崎 清明	〃 22. 4. 1~24. 3. 31	宇和高等学校長に転出
32	畑野 智司	〃 24. 4. 1~25. 3. 31	総合教育センター所長に転出
33	藤田 克昌	〃 25. 4. 1~27. 3. 31	丹原高等学校長に転出
34	渡邊 洋人	〃 27. 4. 1~	

### 3 愛媛県教育文化会館施設の概要

#### (1) 施設内容

愛媛県立図書館

#### (2) 建築概要

建物所在地	松山市堀之内
工事名称	愛媛県教育文化会館新築工事
発注者	愛媛県知事 白石春樹
監理者	愛媛県建築住宅課
設計者	株式会社 鳳建築設計事務所
建築施行者	株式会社 野間工務店
着工	昭和49年7月16日
完成	昭和50年5月15日
工事費	737,569千円
本体工事費	447,000千円
附帯工事費	263,819千円
給排水衛生設備工事	68,000千円
電気設備工事	99,270千円
空調工事	97,549千円
外構工事	26,750千円

#### (3) 施設概要

敷地面積	1,397.69m <sup>2</sup>
構造	鉄骨・鉄筋コンクリート造、地下1階、地上5階一部6階
面積	
建面積	946.17m <sup>2</sup>
延面積	6,444.93m <sup>2</sup>

#### (4) 施設能力

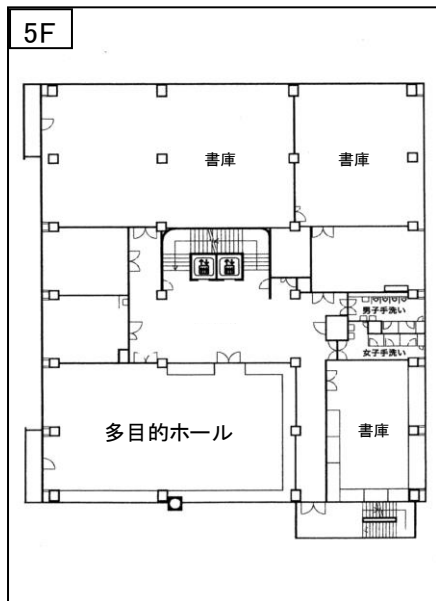
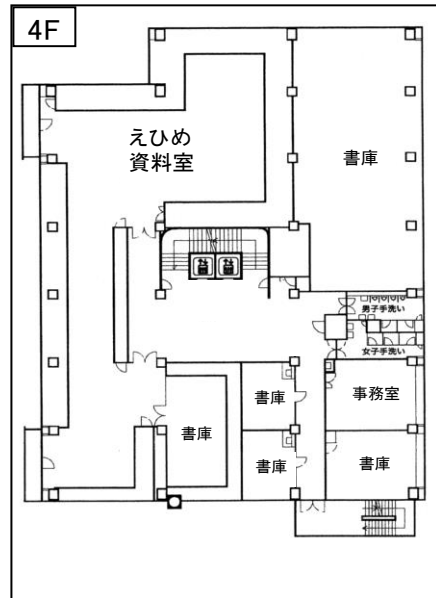
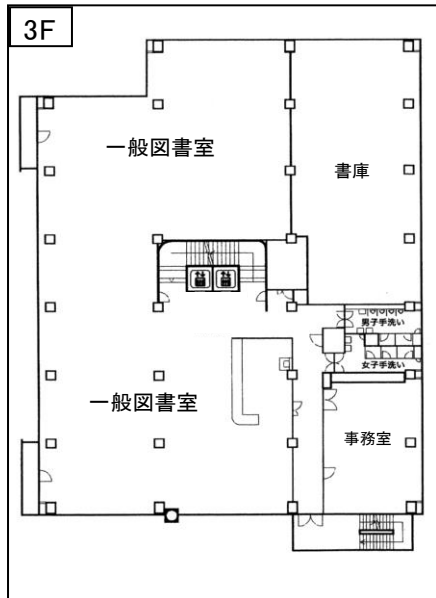
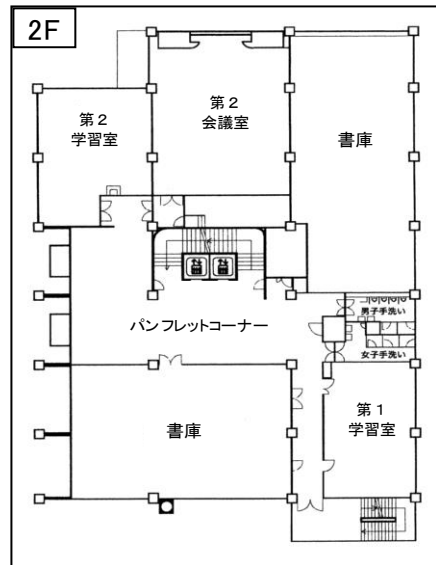
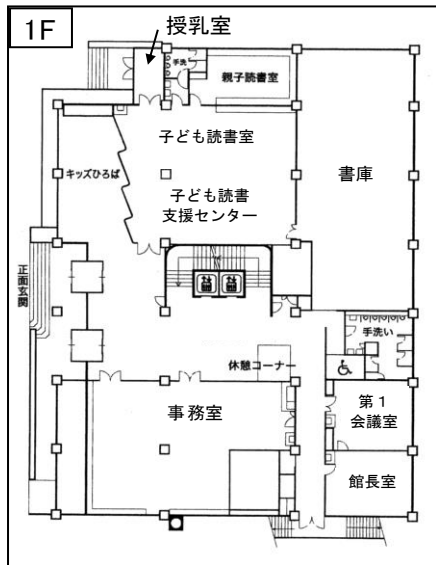
収容人員	400人
閲覧関係	224席
	子ども読書室 28
	第1学習室 65 第2学習室 65
	一般図書室 39 えひめ資料室 27
集会関係	120席(多目的ホール) 55席(第2会議室)
収蔵能力	739,000冊
開架書架(一般図書室)	64,000冊
(えひめ資料室)	31,000冊
(子ども読書室)	17,000冊
閉架図書	627,000冊

#### (5) 各階の配置

地階	書庫、館外編成室、作業室、車庫、保管室、暗室、 製本室、消毒室、機械室、電気室、コントロールセンター、手洗
1階	玄関、子ども読書室、親子読書室、子ども読書支援センター、 キッズひろば、第1会議室、事務室、館長室、休養室、書庫、 車椅子用手洗(おむつ替えシート有)、子供用手洗、手洗、 授乳室、休憩コーナー
2階	第1学習室、第2学習室、パンフレットコーナー、第2会議室、 書庫、手洗
3階	一般図書室、事務室、書庫、手洗
4階	えひめ資料室、事務室、書庫、手洗
5階	多目的ホール、書庫、手洗
6階	エレベーター機械室

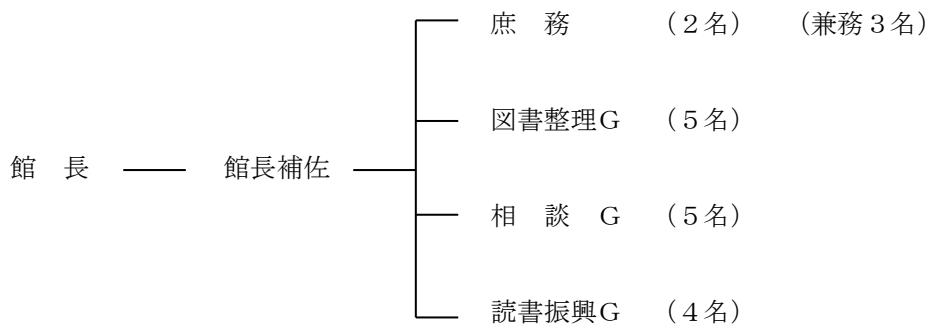


(6) 各階平面図



# 4 組 織

## (1) 組 織 図



## (2) 職 員 構 成

(平成28年4月1日現在)

職名 所属	館長	館長 補佐	専門員 係長	専門員 担当係長	教 育 専門員 担当係長	専門員	教育 専門員	主任	司書	主事	主任 主事	臨時 職員	計
館長	1												1
館長補佐		1 (1)											1 (1)
庶務			(兼務) 1	1							(兼務) 1	(兼務) 1	1 2 (兼務) 3
図書 整理G				2 (2)		2 (2)		1 (1)					5 (5)
相談G				2 (2)		1 (1)			1 (1)		1 (1)		5 (5)
読書 振興G				1 (1)	1	1 (1)	1						4 (2)
計	1	1 (1)	(兼務) 1	6 (5)	1	4 (4)	1	1 (1)	1 (1)		(兼務) 1	1 (1) (兼務) 1	1 18 (13) (兼務) 3

※ ( ) は、司書資格者数 (内数)

### (3) 所掌事務の概要

庶務…………… 館内事務の連絡調整、職員の服務、公印の管守、文書の管理、予算の経理、物品の出納管理、施設・設備の管理、広報事務、職員の福利厚生、他の教育機関等との連絡調整、図書館協議会に関すること。

図書整理G…… 資料（えひめ資料室）の保管及び貸出、参考業務、閲覧室の秩序維持、資料利用の調査及び統計、集会活動、展示、広報  
資料の選定及び受入、資料の分類及び目録整備、蔵書統計、除籍資料の調査及び処理、追録類の整備、古文書等史料の調査・収集・研究・保管

相談G…………… 資料（一般図書室）の保管及び貸出、参考業務、閲覧室の秩序維持、読書相談、資料利用の調査及び統計、集会活動、展示、課題解決支援（ビジネス、医療・健康、子育て）、広報

読書振興G…… 協力図書の保管及び貸出、館外の読書相談及び読書普及、館外資料の利用統計等に関すること。  
子ども読書室・子ども読書支援センター及び親子読書室の管理・運営、貸出・読書相談、資料の選択・受入・整理・保管、展示、子どもの読書活動推進に関する事業・研修

### (4) 愛媛県立図書館協議会委員

区分	氏名	任命時職名	任 期
学校教育関係者	吉岡 時雄	愛媛県高等学校教育研究会図書部会長	H27. 8. 8～H29. 8. 7
	山本 和子	愛媛県教育研究協議会学校図書館委員長	H28. 7. 20～H29. 8. 7
社会教育関係者	越智いつみ	NPO法人紙のまち図書館川之江図書館長	H27. 8. 8～H29. 8. 7
家庭教育関係者	松島 陽子	愛媛県PTA連合会副会長	H28. 6. 6～H29. 8. 7
学識経験者	三浦 和尚	愛媛大学教育学部教授	H27. 8. 8～H29. 8. 7

## 5 平成28年度 基本方針及び重点目標

### 基本方針

愛媛県立図書館は、社会の変化に伴って高度化・多様化する県民の要求にこたえるため、「県民にとって役に立つ図書館」を目指し、県民の課題解決や調査研究等を支援するとともに、地域文化の発展に寄与することを目的とする。この目的を実現するため、県民の図書館として、多様な資料の収集に努め、県民への直接的なサービスと市町の図書館等への支援を通じて、すべての県民に図書館サービスを提供する。

### 重点目標

- (1) 図書館資料の整備とレファレンスサービス（調査・相談）の充実
  - ・県民の図書館としての機能・役割を果たすための図書館資料整備に努める。
  - ・課題解決支援機能の充実及び子ども読書活動の推進に必要な情報収集に努める。
  - ・県内の郷土資料・行政資料及び俳諧資料の網羅的な収集に努める。
  - ・レファレンスデータベースを構築し、サービスの効率化、高度化を図る。
- (2) 市町立図書館等への支援及び関係機関との連携・協力
  - ・県内の市町立図書館等と連携し、県立図書館図書のリモート返却サービスを実施するとともに市町と県立図書館間の物流支援を行う。
  - ・県内の市町立図書館等に対し、協力図書の貸出しや講師の派遣等を通して支援を行うとともに、横断検索システムの円滑な運営に努める。
  - ・県内外の図書館等関係機関との連携・協力のもと、事業を推進する。
  - ・県内の市町立図書館等職員の資質・能力向上を図るため、研修機会の拡充に努める。
- (3) 子どもの読書活動の推進
  - ・関係機関との連携・協力を深め、子どもと本の出会い推進事業を効果的に展開する。
  - ・子どもの読書に関する情報の収集・発信、人材の育成など、子ども読書支援センターとしての機能の充実に努める。
  - ・ブックトークの実施、調べ学習用図書の貸出しやキャリア教育への支援、YA（ヤングアダルト）コーナーの充実など、学校図書館活動の支援に努める。
- (4) 課題解決支援機能の充実
  - ・ビジネス、医療・健康、子育て支援に関する情報提供サービスを、関係機関との連携・協力を図ることによって充実させる。
  - ・講座や相談会の開催、情報コーナーの整備を進め、課題解決支援機能の充実に努める。
  - ・ホームページ・広報紙等による情報発信や報道機関の積極的な活用によって、県立図書館の機能・サービス内容・有用性等を広く県民にアピールし、図書館に対する理解と関心を高め、新たな利用者の拡大を図る。

(5) 地域文化の発展に寄与

- ・各種講演会、講座、研究会を開催するとともに、県内外の関係機関との連携・協力を努め、読書の振興や地域文化の向上に資する。
- ・えひめ資料室の展示スペースを活用して、本県に関する歴史資料や俳諧資料等を展示し、郷土の歴史や文化に対する理解と関心を高める。
- ・貴重な郷土資料の電子化を進め、原資料の劣化を防止し地域の記録の保存に努める。

## 6 平成27年度 実施事業の概要

### (1) 実施事業

月	日	曜日	実施事業名	場 所	参加者数
4	4	土	「おはなしだいすき！」	キッズひろば	18名
	8	水	県読書グループ連絡協議会監査	第1会議室	3名
	15	水	「おはなしだいすき！0・1・2」	キッズひろば	15名
	18	土	「おはなしだいすき！」	キッズひろば	27名
	24	金	県読書グループ連絡協議会理事会	第2会議室	13名
	25	土	ひみつの図書館たんけんツアー	第2会議室	9名
	26	日	古文書解説講座	多目的ホール	113名
5	2	土	「春のたっぷりおはなし会」	キッズひろば	54名
	16	土	「おはなしだいすき！」	キッズひろば	32名
	20	水	図書館講習会実施委員会	第1会議室	9名
			「おはなしだいすき！0・1・2」	キッズひろば	23名
	22	金	全国公共図書館研究会(サービス部門 総合・経営部門)第2回実行委員会	第2会議室	14名
	24	日	古文書解説講座	多目的ホール	96名
6	6	土	「おはなしだいすき！」	キッズひろば	27名
	7	日	ビジネスなんでも無料相談会	第1会議室	1名
	10	水	県図書館協会総会・公共図書館長会口	多目的ホール	26名
	12	金	ブックトーク	湯山中学校	90名
	17	水	「おはなしだいすき！0・1・2」	キッズひろば	15名
	20	土	「おはなしだいすき！」	キッズひろば	10名
	24	水	ブックトーク&エコ・トーク	喜多小学校	114名
	25	木	図書館見学(愛媛大学附属小)	子ども読書室	6名
	28	日	古文書解説講座	多目的ホール	108名
	30	火	県読書グループ連絡協議会総会並びに読書推進大会	にぎたつ会館	169名
7	2	木	ブックトーク	大瀬小学校	32名
	3	金	職場体験(小野中)	子ども読書室	2名
	4	土	「おはなしだいすき！」	キッズひろば	24名
	10	金	ブックトーク	青石中学校	41名
	15	水	「おはなしだいすき！0・1・2」	キッズひろば	18名
	18	土	「おはなしだいすき！」	キッズひろば	30名
	20	月	子どもの読書活動推進のための研修会	多目的ホール	59名
	23	木	職場体験(中山中)	子ども読書室	1名
	26	日	古文書解説講座	多目的ホール	101名
8	1	土	「おはなしだいすき！」	キッズひろば	18名
	2	日	ビジネスなんでも無料相談会	第1会議室	2名
	5	水	子どものための講演会	第2会議室	17名
	6	木	図書館講習会	多目的ホール	50名
	7	金	自由研究相談会	子ども読書室	9名
	14	金	ひみつの図書館たんけんツアー	第2会議室	19名
	23	日	古文書解説講座	多目的ホール	102名
	26	水	職場体験(余土中)	子ども読書室	3名
9	3	木	ブックトーク	中浦小学校	23名
	5	土	「おはなしだいすき！」	キッズひろば	25名
	11	金	授業DEブックトーク	麻生小学校	107名
	12	土	「みんなあつまれおはなしの会」	キッズひろば	22名
	16	水	「おはなしだいすき！0・1・2」	キッズひろば	14名
			授業DEブックトーク	下灘小学校	60名
	17	木	キャリアトーク	伯方高校	51名
	19	土	「おはなしだいすき！」	キッズひろば	19名
	25	金	授業DEブックトーク	新居浜南高校	126名
	27	日	古文書解説講座	多目的ホール	95名
	29	火	授業DEブックトーク	久枝小学校	136名
	30	水	ブックトーク	松山西中等教育学校	166名
10	1	木	職場体験(久谷中)	子ども読書室	3名
	2	金	授業DEブックトーク	大西小学校	78名
			松山大学図書館実習(~17日)	県立図書館各階	1名
	3	土	「おはなしだいすき！」	キッズひろば	36名
	14	水	図書館見学(愛媛大学)	えひめ資料室・書庫	8名
	15	木	キャリアトーク	丹原高校	159名
	17	土	「おはなしだいすき！」	キッズひろば	20名
	20	火	ブックトーク	三善小学校	43名
	21	水	「おはなしだいすき！0・1・2」	キッズひろば	19名
	22	木	図書館見学(味酒小)	子ども読書室	37名
			職場体験(内宮中)	子ども読書室	3名
	23	金	子どもの読書活動推進のための研修会	内子町図書館	39名
	25	日	古文書解説講座	多目的ホール	82名
	28	水	ブックトーク	松山豊学校	55名

11	4	水	授業DEブックトーク	徳田小学校	19名
			図書館見学（東雲中）	県立図書館各階	17名
	7	土	「秋のたっぷりおはなし会」	キッズひろば	109名
	8	日	愛媛県立図書館設立80周年・愛媛県教育文化会館開館40周年記念講座「愛媛県行政資料を読み解く」	多目的ホール	124名
	10	火	子どもの読書活動推進のための研修会	新居浜市立別子銅山記念図書館	44名
	11	水	ブックトーク&メディカルトーク	西条高校	64名
	12	木	授業DEブックトーク	伊方小学校	43名
	13	金	全国公共図書館研究集会（サービス部門 総合・経営部門）第3回実行委員会	第2会議室	15名
			職場体験（椿中）	子ども読書室	2名
	18	水	授業DEブックトーク	麻生小学校	67名
	19	木	授業DEブックトーク	宇和高校	106名
	25	水	全国公共図書館研究集会（サービス部門 総合・経営部門）1日目	にぎたつ会館	153名
	26	木	全国公共図書館研究集会（サービス部門 総合・経営部門）2日目	にぎたつ会館	
	28	土	伊予おはなしひろば	ひめぎんホール	120名
12	1	火	子どもの読書活動推進のための研修会	多目的ホール	50名
	4	金	授業DEブックトーク	久枝小学校	122名
	5	土	「おはなしだいすき！」	キッズひろば	31名
	6	日	ビジネスなんでも無料相談会	第1会議室	1名
	8	火	ブックトーク&ヒューマントーク	新玉小学校	97名
	10	木	図書館見学（愛媛大学）	えひめ資料室・書庫	8名
	11	金	授業DEブックトーク	松山盲学校	19名
	15	火	授業DEブックトーク	しげのぶ特別支援学校	18名
	16	水	授業DEブックトーク	久米小学校	161名
			「おはなしだいすき！0・1・2」	キッズひろば	14名
	19	土	「おはなしだいすき！」	キッズひろば	32名
	27	日	古文書解読講座	多目的ホール	81名
1	14	木	えひめ障害者就業・生活支援センター実習	県立図書館各階	1名
	16	土	「おはなしだいすき！」	キッズひろば	45名
	20	水	「おはなしだいすき！0・1・2」	キッズひろば	4名
	24	日	古文書解読講座	多目的ホール	72名
2	3	水	ブックトーク&エコ・トーク	上浮穴高校	36名
	5	金	ブックトーク&ヒューマントーク	今治東中等教育学校	51名
	6	土	「おはなしだいすき！」	キッズひろば	28名
	12	金	全国公共図書館研究集会（サービス部門 総合・経営部門）監査	第1会議室	4名
			全国公共図書館研究集会（サービス部門 総合・経営部門）第4回実行委員会	第2会議室	13名
	13	土	「みんなあつまれおはなしの会」	キッズひろば	12名
	17	水	「おはなしだいすき！0・1・2」	キッズひろば	14名
	20	土	「おはなしだいすき！」	キッズひろば	13名
	24	水	図書館で“がん”を学ぼう！	多目的ホール	26名
	28	日	古文書解読講座・役員会	多目的ホール	92名
3	3	木	愛媛県立図書館協議会	第2会議室	14名
	5	土	「おはなしだいすき！」	キッズひろば	24名
	8	火	職場体験実習（えひめ若者サポートステーション）（～11日）	一般図書室	4名
	13	日	ティーンのための図書館のミカタ	第2会議室	4名
	19	土	「おはなしだいすき！」	キッズひろば	11名
	20	日	古文書解読講座	多目的ホール	89名

(2) 展示

ア 一般図書室

月	一般展示	子育て支援情報コーナー	医療健康情報コーナー
4	貸出ゼロの新書たち	子どもと作る 料理	闘病記に学ぶ”命” ～平成26年度新着図書～
5	Lは、ローカルのL		
6		子どもと作る 工作	Let's Go! 健康診断
7	写真家 白川 義員の世界		
8		夏は自然の中で	がんと向き合う 2015
9	社会にとって子どもとは?	歌おう たのしく	
10			0・1・2歳児
11	絵本を語ろう!	ちょっと具合のわるいとき	
12			
1	サル年によせて	新生活のスタートに	シーズン到来! “花粉症”
2			
3	あれから5年 ～東日本大震災を振り返る～		

【一般展示より】

Lは、ローカルのL

〈H27年5-6月〉

当館の本の背ラベル一段目の頭に「L」の記号がついている場合は、著者が”愛媛県出身者”であることを表しています。  
ノーベル賞を受賞した大江健三郎氏や、中村修二氏をはじめとした愛媛県出身者の著作のうち、比較的新しいものを集めました。



写真家 白川 義員の世界

〈H27年7-8月〉

四国中央市生まれの世界的写真家 白川 義員（しらかわ よしかず）氏の写真展が7月25日～9月6日に愛媛県美術館で開催されるのに合わせて、当館所蔵の「永遠の日本」、「世界百名山」など珠玉の名作を展示します。  
崇高な芸術の香りを心ゆくまでお楽しみください。





月	愛媛プロスポーツアーカイブズ	ヤングアダルトコーナー
4		
5	マンダリンパイレーツ 今年の見どころ	すてきな未来のつくりかた
6	愛媛FC 今年の見どころ	
7		本が、おもしろい！本も、おもしろい！ ～夏に読も！映像化された本～
8	愛媛マンダリンパイレーツ 北米での活躍	
9		一緒に、絵本。
10	愛媛FC J2 10周年	
11		
12	愛媛マンダリンパイレーツ日本一！	物語は終わらない
1		
2		いいね！新書
3		

### 社会にとって子どもとは？

〈H27年9-10月〉

日本の少子化が止まりません。  
社会にとって子どもとは、どういう存在なのでしょう。



### 絵本を語ろう！








〈H27年11-12月〉

＜第69回読書週間記念特別展示＞  
いつも私たちを楽しませてくれる絵本たち。  
あの作家の素顔は？絵本の歴史は？  
絵本を語る本を紹介します。



イ 子ども読書室

	子ども読書室メイン	ミニ展示	その他
4月	『きこえるよ 春のメロディ♪』 ～4月17日	 <p>【ガラスケース展示】 「思い出のマーニー」の作者 J・G・ロビンソンの作品と 同時代のイギリス児童文学</p>	<p>【キッズひろば展示】 『平成 26 年度愛媛県読書感想 画コンクール優秀作品展示』 4月1日～5月29日</p> <p>【室内常設】 赤ちゃんは絵本がだいすき (通年) 探検しよう！本の国 2015 (通年) わたしのほんだな (通年)</p>
5月	『本はキラキラ 万華鏡』 4月18日～5月29日 テーマ：入園入学、本、春		
6月	『のりもの コロコロ』 5月30日～7月17日 テーマ：のりもの	<p>【ガラスケース展示】 『探検しよう！本の国の10年 ～2005選定分～』</p>	<p>読書感想文課題図書展示</p> <p>【キッズひろば展示】 「堀尾青史の世界展～高砂が生んだ紙芝居の巨人から」</p>
7月	『つくってみよう かいてみよう』 7月18日～8月28日 テーマ：工作、図画、料理		
8月			
9月	『世界を知ろう、 へいわを考えよう。』 8月29日～10月16日 テーマ：国際理解・平和		読書感想画課題図書展示
10月		<p>【ガラスケース展示】 『探検しよう！本の国の10年 ～2006選定分～』</p>	
11月	『いつだって、読書日和 ～40歳をすぎた絵本たち～』 10月17日～11月17日 テーマ：読書		
12月	『絵本でたのしい クリスマス！』 12月1日～12月24日 テーマ：クリスマス		
1月	『いっぱい！おさるの本』 12月26日～2月25日 テーマ：干支、正月、猿	<p>【ガラスケース展示】 『読んでみよう！エジプト』 1月5日～3月20日</p>	
2月	『うれしい春がきた♪』 2月27日～		
3月	テーマ：春、入園・入学		

4月	<p>『真鍋博コレクションのご紹介』 4月1日～5月28日〔ロビー〕</p>		
	<p>『伊予俳諧文庫の名品3虚子と碧梧桐』 4月1日～5月28日〔えひめ資料室内〕</p>		
5月			<p>『愛媛県立図書館80年のあゆみ展』 ～愛媛県立図書館設立80周年・教育文化会館 開館40周年記念～ 5月22日～3月21日〔えひめ資料室内〕 前期：二番町時代の県立図書館 後期：教育文化会館時代の県立図書館</p>
6月			<p>愛媛県立図書館は今年80周年を迎え、これを 記念し、図書館所蔵の貴重な資料等により 図書館の歩みを振り返る記念展示を行った。</p>
7月	<p>『2014年受入 えひめ資料室収集資料』 6月23日～9月29日〔ロビー〕</p> <p>昨年、購入・寄贈により「えひめ資料室で受け入れた資料のうち、最新の地域研究の 成果や、歴史に関する図書など出版年が近年のものを中心に展示した。</p>		
7月			<p>県立長浜高校水族館部の協力を を得て、論文、ポスターセッション 用ポスター、写真などを展示</p>
8月	<p>『長高水族館部”チーム・ニモ”の論文を読もう!!』 7月29日～8月27日〔ロビー〕</p>		
9月	<p>『常設 真鍋博コレクション』〔ロビー〕</p> <p>“時速20キロ、自転車こそ人間速度”8月29日～10月26日 ”見入る！絵はがき展”10月27日～1月14日 ”本以外の意外な物”1月15日～3月21日</p>		
9月	<p>『絵はがきにみる愛媛～ふるさと風景～』 10月27日～1月28日〔ロビー〕</p>		
10月 11月 12月			<p>当館所蔵の絵はがきの中から、県内 各地の風景や名所の様子など、昭和 の初め頃のものを中心に展示した。</p>
1月	<p>『レコードジャケット展 80's ガールズ編&amp;ボーイズ編』 2月23日～3月21日〔ロビー&amp;えひめ資料室〕</p>		
2月	<p>アイドル全盛期の80年代のレコードジャケットを当時の雑誌とともに展示した。</p>		
3月	<p>『愛媛出版文化賞受賞・応募作品』</p>	  	<p>毎年1月に発表される「愛媛出版文化賞」の受賞作 及び応募作を展示・貸出した。</p>

## 7 所蔵状況

### (1) 図書資料

#### ア 分類別蔵書数

			平成26年度 末累計	平成27年度増加			平成27年度 除籍	平成27年度 累計
				購入	受贈・編入	合計		
本館	一般	0 総記	35,607	546	88	634	7	36,234
		1 哲学・宗教	23,810	334	46	380	4	24,186
		2 歴史・地理	44,314	722	197	919	2	45,231
		3 社会科学	93,286	1,516	286	1,802	14	95,074
		4 自然科学	32,999	900	69	969	6	33,962
		5 技術	29,414	494	97	591	5	30,000
		6 産業・交通	24,326	328	70	398	5	24,719
		7 芸術・運動	34,052	480	180	660	3	34,709
		8 言語	7,811	107	11	118	1	7,928
		9 文学	74,980	608	239	847	8	75,819
		H 俳諧文庫	17,957	213	261	474	1	18,430
		K 郷土資料	63,570	215	1,058	1,273	9	64,834
		特別コレクション	40,960	0	0	0	0	40,960
		小計	523,086	6,463	2,602	9,065	65	532,086
	子ども読書室	0 総記	2,227	24	11	35	0	2,262
		1 哲学・宗教	742	35	0	35	1	776
		2 歴史・地理	2,811	67	2	69	0	2,880
		3 社会科学	3,596	155	2	157	0	3,753
		4 自然科学	6,471	179	9	188	0	6,659
		5 技術	2,259	71	9	80	1	2,338
		6 産業・交通	1,208	55	1	56	0	1,264
		7 芸術・運動	2,980	125	6	131	0	3,111
		8 言語	907	27	2	29	0	936
		9 文学	24,185	509	32	541	5	24,721
		E 絵本	23,470	643	22	665	8	24,127
		P 紙芝居	1,498	44	0	44	0	1,542
		小計	72,354	1,934	96	2,030	15	74,369
館外	協力図書	44,522	63	101	164	3,563	41,123	
	読書会文庫	20,826	160	0	160	0	20,986	
	小計	65,348	223	101	324	3,563	62,109	
合計			660,788	8,620	2,799	11,419	3,643	668,564

特別コレクションの内訳(伊予俳諧文庫・吉田信保氏寄贈文庫・真鍋博コレクションを除く)

愛媛県行政資料	4,130
伊予八藩土地関係資料	3,497
諸家文庫	33,333
秋山文庫	2,142
景浦文庫	5,348
烏谷文庫	348
小山文庫	403
桜井忠温文庫	253
西原文庫	766
升田文庫	1,269
宮内文庫	808
村上節太郎文庫	10,043
柳原文庫	1,022
山本富次郎文庫	9,466
楽地園文庫	1,465
計	40,960

イ 受入冊数の推移

(ア) 過去10か年の年度別受入冊数

単位:冊

	一 般			子ども読書室			計
	購入	受贈・編入	小計	購入	受贈・編入	小計	
平成18年度	5,703	37,729	43,432	2,504	232	2,736	46,168
平成19年度	5,906	8,830	14,736	2,553	730	3,283	18,019
平成20年度	3,861	3,587	7,448	2,022	186	2,208	9,656
平成21年度	3,815	2,266	6,081	1,552	38	1,590	7,671
平成22年度	11,279	4,715	15,994	5,321	100	5,421	21,415
平成23年度	5,673	4,508	10,181	2,236	94	2,330	12,511
平成24年度	5,743	3,500	9,243	2,204	109	2,313	11,556
平成25年度	5,529	3,517	9,046	2,282	71	2,353	11,399
平成26年度	5,944	3,123	9,067	2,058	207	2,265	11,332
平成27年度	6,463	2,602	9,065	1,934	96	2,030	11,095

	一般・児童協力図書			読書会協力図書			協力図書計	合計
	購入	受贈・編入	小計	購入	受贈・編入	小計		
平成18年度	1,028	111	1,139	203		203	1,342	47,510
平成19年度	1,012	271	1,283	230	20	250	1,533	19,552
平成20年度	629	141	770	81		81	851	10,507
平成21年度	492	62	554	0		0	554	8,225
平成22年度	1,823	86	1,909	121		121	2,030	23,445
平成23年度	1,026	96	1,122	540		540	1,662	14,173
平成24年度	1,472	208	1,680	190		190	1,870	13,426
平成25年度	1,408	46	1,454	150		150	1,604	13,003
平成26年度	880	54	934	160		160	1,094	12,426
平成27年度	63	101	164	160		160	324	11,419

(イ) 過去10か年の年度別除籍冊数

単位:冊

	除籍冊数			計
	一般	子ども読書室	協力図書	
平成18年度	707	9	15,635	16,351
平成19年度	66	25	0	91
平成20年度	2,156	3	4,819	6,978
平成21年度	83	4	4,809	4,896
平成22年度	18,905	3,292	4,492	26,689
平成23年度	616	222	3,793	4,631
平成24年度	39	58	4,010	4,107
平成25年度	64	32	3,706	3,802
平成26年度	554	42	1,484	2,080
平成27年度	65	15	3,563	3,643

(2) 逐次刊行物

単位:タイトル

	購入種類	受贈種類	合計
雑誌	85	2,129	2,214
新聞	12	77	89
法規等追録	3	0	3

(3) マイクロフィルム資料

ア 新聞 1,454本

内 容	フィルム	本 数
海南新聞(明治9年9月～昭和16年11月)	35mm	221
愛媛合同新聞(昭和16年12月～昭和19年2月)	35mm	16
愛媛新聞(昭和19年1月～平成27年12月)	35mm	1,083
豫讃新報(明治21年10月～明治22年5月)	35mm	3
愛媛新聞(明治10年1月7日～4月13日)・愛比売新報(1～31号)	35mm	1
官令一六日報(明治20年3月20日)	35mm	1
愛媛新報(明治30年4月23日、9月25日、10月5日、10月7日 明治36年1月～昭和15年1月)	35mm	119
南豫時事新聞(明治39年6月8日～10月2日)	35mm	1
宇和島新聞(明治30年10月6日)・宇和島新報(明治37年6月5日)	35mm	1
宇和島新聞(明治26年1月～9月、27年1月～28年6月)	35mm	3
南豫時事新聞(明治39年7月～大正3年12月5日)・ 南予日日新聞(明治37年6月14日～6月25日)	35mm	1
南豫時事新聞大洲版(昭和10年3月5日～11年3月10日) 喜多新聞(昭和4年4月25日～5年2月7日) 喜多日之出新聞(昭和4年1月20日～6年1月1日) 喜多郡報(大正13年6月～15年6月) 喜多評論(大正8年3月1日～14年6日11日) 大洲日報(大正7年9月14日～昭和4年3月16日)	35mm	4

イ 古文書等 77本

内 容	フィルム	本数	内 容	フィルム	本数
一遍聖絵・一遍上人聖絵	35mm	1	善応寺文書	35mm	1
伊予八藩土地関係史料(一部)	35mm	4	不鳴條	35mm	1
愛媛県行政資料(藩政期・明治期)(一部)	35mm	31	松山町鑑	35mm	1
門屋家文書	35mm	4	伊曾乃神社文書(日記・根元録)	16mm	19
苅屋文書	35mm	2	岩城文書(伊達錦黑白評定等)	16mm	3
畊作事記(一部)	35mm	1	和田文書・伊予八藩土地関係 史料(検地帳)	16mm	1
真光寺文書(大般若経)	35mm	3			
清良記(松山大学蔵)	35mm	3			
清良記 卷7 上・下 (国立公文書館蔵)	35mm	1			
清良記 卷7 上・下 (国立国会図書館蔵)	35mm	1			

(4) 視聴覚資料

	平成26年度 末累計	平成27年度増加			平成27年度 除籍	平成27年度 累計
		購入	受贈・編入	合計		
CD-ROM	131	0	8	8	0	139
CD	78	0	0	0	0	78
DVD	157	1	0	1	0	158
レコード	15,499	0	0	0	0	15,499
その他	0	0	0	0	0	0
合計	15,865	1	8	9	0	15,874

(5) 特別コレクション・文書・寄託資料の概要

特別コレクション

ア 愛媛県行政資料（藩政期・明治期） 4,130点

愛媛県総務部より管理換えとなった愛媛県行政文書。藩政期より明治45年（1912）に至る。

イ 伊予八藩土地関係史料 3,497冊

愛媛県が旧藩庁や天領の代官所から引き継いだもので、検地帳をはじめ田畑改帳、野取帳、畝順帳等の土地関係資料。天正19年（1591）から明治21年（1888）に至る。

ウ 伊予俳諧文庫 18,430冊

当県は、俳聖正岡子規をはじめ虚子、碧梧桐、鳴雪など明治以降、多くの俳人を輩出した俳諧の聖地であり、ここに俳諧の一大殿堂を築こうと努力された俳諧文庫会（初代会長・高浜虚子）所蔵資料と館蔵の俳諧関係資料及び高浜年尾氏寄贈による虚子文庫※からなる。

※虚子文庫 鎌倉市 高浜年尾氏寄贈 3,993冊

高浜虚子氏旧蔵資料の一部。虚子の著作、門下俳人の句集を主として、虚子修学時に学んだ漢籍、謡曲関係資料、高浜・池内・山川家に残された郷土資料等からなる。

エ 諸家文庫（愛媛県関係者、郷土研究者等の旧蔵書で、寄贈を受けたもの）

- ・秋山文庫 秋山泉一氏寄贈 2,142冊＊ 整理中約200冊は含まない。

秋山英一氏旧蔵図書。多岐の分野にわたるが、特に郷土資料が多い。

- ・小山文庫 温泉郡重信町（現東温市）小山春子氏寄贈 403冊

拝志村（現東温市上林、下林、上村）村長などを務めた小山継一郎氏旧蔵資料。漢籍。

- ・景浦文庫 神奈川県座間市 泉玲子氏寄贈 5,348冊

景浦直孝氏・御子息勉氏旧蔵資料。共に郷土史研究者であり、伊予史談会の育成・発展にも尽力された。日本史関係、郷土資料が多い。

- ・烏谷文庫 御遺族寄贈 348冊

旧陸軍中将烏谷章氏旧蔵資料。漢籍及び日本漢詩文が中心。

- ・桜井忠温文庫 松山市 桜井武男氏寄贈 253冊

桜井忠温氏旧蔵資料の一部。戦史、戦記、兵法、伝記が中心。

- ・西原文庫 松山市 西原佐喜市氏寄贈 766冊

古書収集家・故西原佐喜市氏の旧蔵資料。古暦、古地図、藩札、花街、浪華俄等に関する稀観本が多い。

- ・升田文庫 松山市 升田ふさ江氏寄贈 1,269冊

哲学者・故升田栄氏旧蔵資料及び著作。哲学、宗教、仏教関係が中心。

- ・宮内文庫 伊予市 宮内正通氏寄贈 808冊

伊予市灘町を開発した開発六家の一つ上吾川宮内家の旧蔵資料。国書・漢籍が中心。

- ・村上節太郎文庫 喜多郡五十崎町（現内子町）村上雅康氏寄贈 10,043冊

故村上節太郎氏（元愛媛大学名誉教授、地理学）旧蔵資料。地理学及び郷土資料が中心。

- ・柳原文庫 松山市 柳原芳恵氏寄贈 1,022冊

柳原勇氏旧蔵資料。漢文学に関するものが多い。



- ・ **山本富次郎文庫** 松山市 山本久子氏寄贈 9,466冊  
郷土史家・山本富次郎氏旧蔵資料。江戸期から終戦直後の教科書をはじめ、郷土資料等に貴重書を多く含む。
- ・ **吉田信保氏寄贈文庫** 南宇和郡城辺町（現愛南町城辺）吉田信保氏寄贈 819冊（雑誌多数のため蔵書統計には未計上）  
旧ソヴィエト関係の雑誌、絵本及び文学の原書。
- ・ **楽地園文庫** 松山市 日下宗俊氏寄贈 1,465冊  
松山藩の儒学者・日下伯巖の孫である日下宗健氏の旧蔵資料。「楽地園」は屋号。漢籍が中心。

オ **真鍋博コレクション** 東京都 真鍋麗子氏寄贈 27,585点

新居浜市出身のイラストレーター故真鍋博氏のイラスト・著作・諸活動の全業績を網羅。図書・雑誌など印刷体となった資料群からなる。

**諸家文書**（愛媛県内の庄屋等の各家文書で寄贈を受けたもの）

- ・ **池田屋（清水谷家）文書** 萩市 諸井條次氏寄贈 460点  
日土村（現八幡浜市日土町）で酒造業を営んだ（屋号；池田）清水谷家の家継資料。明治期の地域社会、経済研究上貴重な資料。
- ・ **内山家文書** 松山市 内山夏野氏寄贈 39点  
旧松山藩士・内山家の文書で、触・掟・書状等。
- ・ **奥平文書** 東京都 奥平昌功氏寄贈 28点  
旧松山藩士・奥平貞幹に関する文書。
- ・ **奥平文書** 横浜市 村上満氏寄贈 4点  
奥平昌功氏寄贈の「奥平文書」の補完的資料。
- ・ **越智家文書** 丹原町（現西条市）丹原町立西中学校寄贈 752点  
来見村（現西条市丹原町来見）庄屋、越智家の家継文書。俳諧関係資料も有する。
- ・ **梶原家文書** 松山市 宮瀬晴観氏寄贈 41点  
河内村（現西予市宇和町河内）庄屋、梶原家の文書。検地・年貢等が中心。
- ・ **長屋家文書** 松山市 長屋家寄贈 359点  
旧松山藩士・長屋家の文書。
- ・ **西原佐喜市氏旧蔵文書**（鷺野家文書、その他の文書） 松山市 西原佐喜市氏寄贈 2,162点  
黒田村（現伊予郡松前町南黒田）庄屋、鷺野家の家継文書と、その他の文書からなる。
- ・ **宮内家文書** 伊予市 宮内正通氏寄贈 199点  
上吾川宮内家文書（寄託資料）の補遺をなす文書と、海南新聞等の地方新聞の一部からなる。
- ・ **三輪田文書** 11点  
三輪田家諸用日記。

**寄託資料**（愛媛県研究資料、庄屋文書等で寄託を受けているもの）

- ・ **伊予史談会文庫** 松山市 伊予史談会蔵 約7,000点  
大正3年に創立された伊予史談会が収集、筆写した郷土史・誌料。原典が戦災等で焼失、散逸



した今日、郷土史研究上価値を持つものが多く、全国的にも評価の高い資料である。併せて、須山文庫を有する。

- ・**小野家文書** 新居浜市 小野祥治氏蔵 20,800点  
松神子村（現新居浜市田の上、松神子、長岩町）庄屋、小野家の家継文書で、松神子村の村治、庶民生活及び当時の経済資料として貴重。
- ・**加藤家文書** 今治市 加藤セツ氏蔵 201点  
国分村（現今治市国分ほか）庄屋、加藤家の文書。大部分は天保以降明治に至る家継文書で冊子型の記録。近世今治藩の地方資料として貴重。
- ・**上吾川村宮内家文書** 伊予市 宮内政美氏蔵 1,707点  
上吾川村（現伊予市上吾川）庄屋、宮内家の文書。庄屋引継の文書として曾根、曾我部両家の文書も含まれている。
- ・**関東大震災写真** 松山市 渡部幸弘氏蔵 3葉
- ・**久門家文書** 西条市 久門範政氏蔵 13,789点  
中野村（現西条市中野）庄屋、久門家に伝来した文書で、近世庶民生活史料として価値が高い。併せて西泉村文書を有する。
- ・**松本家文書** 西条市 松本知臣氏蔵 1,191点  
新居郡中野村（現西条市中野）、松本家の文書。維新後の地租改正に関する公文書が中心。
- ・**三並家文書** 西条市 三並達夫氏蔵 104点  
上島山村（現西条市飯岡）庄屋、三並家の家継文書。そのほとんどは公文書。

(6) 電子化資料

単位：冊(点)

平成17～ 22年度	平成23年度	平成24年度	平成25年度	平成26年度	平成27年度	計
900	440	38	786	34	43	2,241

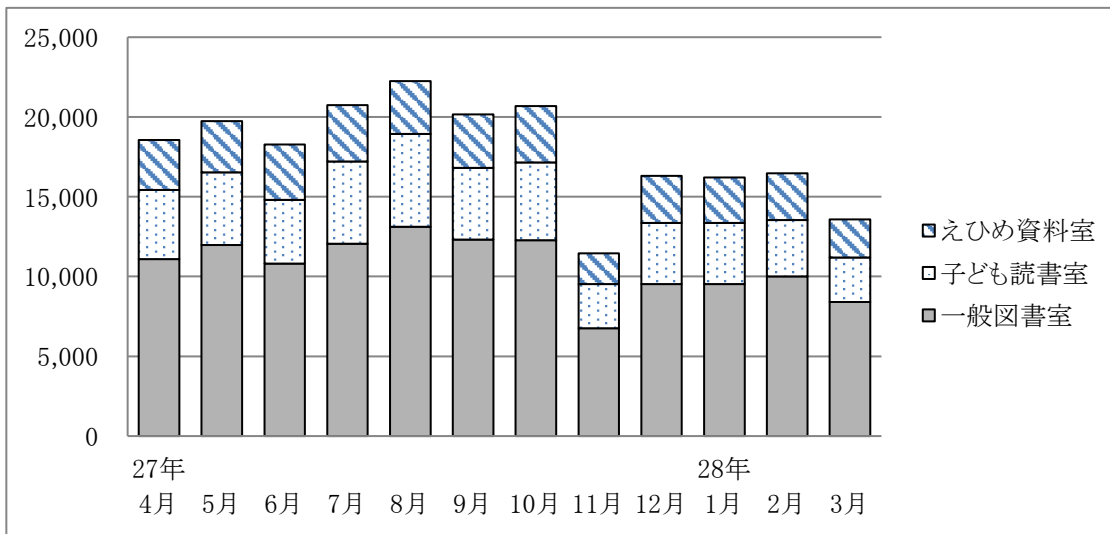
## 8 利用状況

### (1) 本館利用状況

#### ア 入館者数

単位:人

区分 月別	えひめ資料室	一般図書室	子ども読書室	計	開館日数	一日平均
27年 4月	3,138	11,083	4,339	18,560	25	742.4
5月	3,203	11,982	4,556	19,741	26	759.3
6月	3,470	10,803	4,004	18,277	24	761.5
7月	3,534	12,064	5,142	20,740	26	797.7
8月	3,310	13,121	5,825	22,256	25	890.2
9月	3,356	12,323	4,483	20,162	25	806.5
10月	3,525	12,285	4,875	20,685	26	795.6
11月	1,932	6,760	2,768	11,460	14	818.6
12月	2,935	9,529	3,837	16,301	23	708.7
28年 1月	2,854	9,529	3,822	16,205	23	704.6
2月	2,910	10,009	3,541	16,460	23	715.7
3月	2,386	8,395	2,807	13,588	19	715.2
計	36,553	127,883	49,999	214,435	279	768.6
構成比	14.3%	62.4%	23.4%	100.0%		



図書館コンピュータシステム更新のため臨時休館：11月18日から11月30日まで

#### 過去5年間の入館者数

単位:人

	えひめ資料室	一般図書室	子ども読書室	合計
平成23年度	34,042	146,364	56,492	236,898
平成24年度	31,373	144,543	53,406	229,322
平成25年度	37,173	133,073	54,186	224,432
平成26年度	29,334	128,365	48,058	205,757
平成27年度	36,553	127,883	49,999	214,435

イ 分野別等貸出状況

(ア) 一般図書

単位:冊

区分 月別	0	1	2	3	4	5	6	7	8	9	H	K	Z	合計
	総記	哲学宗教	歴史地誌	社会科学	自然科学	技術	産業交通	芸術運動	言語	文学	俳諧文庫	郷土資料	雑誌	
27年 4月	512	295	580	1,042	889	752	236	545	88	1,248	216	268	420	7,091
5月	565	356	635	1,174	1,018	876	333	560	101	1,224	255	308	475	7,880
6月	479	375	502	1,064	817	743	264	535	102	1,031	200	312	377	6,801
7月	494	365	549	1,144	1,006	781	265	560	98	1,123	179	338	368	7,270
8月	475	342	614	1,150	970	764	228	528	87	1,186	189	404	347	7,284
9月	535	330	565	1,119	883	746	237	576	85	1,213	161	294	405	7,149
10月	625	371	531	1,237	885	770	286	646	121	1,225	202	324	453	7,676
11月	324	225	332	659	588	457	187	322	65	747	83	204	268	4,461
12月	528	361	525	1,148	927	716	273	569	99	1,232	181	337	476	7,372
28年 1月	508	346	534	989	821	681	241	514	94	1,167	173	292	408	6,768
2月	510	357	468	942	805	724	213	454	104	1,166	193	234	348	6,518
3月	328	238	392	667	544	521	177	314	89	935	125	198	316	4,844
計	5,883	3,961	6,227	12,335	10,153	8,531	2,940	6,123	1,133	13,497	2,157	3,513	4,661	81,114
構成比	7.3%	4.9%	7.7%	15.2%	12.5%	10.5%	3.6%	7.5%	1.4%	16.6%	2.7%	4.3%	5.7%	100.0%

(イ) 児童図書

単位:冊

区分 月別	0	1	2	3	4	5	6	7	8	9	E	P	Z	合計
	総記	哲学宗教	歴史地誌	社会科学	自然科学	技術	産業交通	芸術運動	言語	文学	絵本	紙芝居	雑誌	
27年 4月	37	55	236	182	305	151	55	187	65	1,957	2,535	236	36	6,037
5月	59	91	264	299	423	248	78	199	52	1,887	2,819	242	44	6,705
6月	41	65	176	212	389	223	57	191	40	1,745	2,669	233	72	6,113
7月	95	95	254	234	769	247	83	272	73	2,253	3,009	222	56	7,662
8月	104	97	347	325	775	203	146	390	93	2,300	2,473	192	43	7,488
9月	60	107	259	268	505	153	81	246	30	1,866	2,763	175	45	6,558
10月	67	114	201	406	562	177	116	274	49	1,893	3,053	275	51	7,238
11月	31	61	101	76	243	108	73	132	30	1,113	1,766	173	29	3,936
12月	51	64	187	79	348	140	37	142	27	1,734	2,689	207	62	5,767
28年 1月	56	95	284	188	385	193	57	212	49	1,998	2,918	218	37	6,690
2月	33	76	213	137	306	115	45	137	39	1,630	2,589	158	84	5,562
3月	38	38	191	82	234	82	43	125	33	1,348	2,145	102	37	4,498
計	672	958	2,713	2,488	5,244	2,040	871	2,507	580	21,724	31,428	2,433	596	74,254
構成比	0.9%	1.3%	3.7%	0.0%	7.1%	2.7%	1.2%	3.4%	0.8%	29.3%	42.3%	3.3%	0.8%	100.0%

過去5年間の館外貸出状況

単位:冊

	一般図書	児童図書	合計
平成23年度	86,395	85,345	171,740
平成24年度	87,686	82,116	169,802
平成25年度	84,646	79,767	164,413
平成26年度	81,435	75,447	156,882
平成27年度	81,114	74,254	155,368

(ウ) 図書の遠隔地返却サービス

区分 月別	手続人数	手続冊数
27年 4月	32	129
5月	31	124
6月	37	134
7月	38	123
8月	46	172
9月	42	152
10月	28	107
11月	17	63
12月	34	124
28年 1月	36	136
2月	32	120
3月	23	72
計	396	1,456

※図書の遠隔地返却は、平成27年4月1日サービス開始

ウ 貸出個人登録者状況

単位:人  
累計  
(26年度末  
34,629)

月別	区分							合計	累計 (26年度末 34,629)
	一般	学生	高校生	中学生	小学生	幼児			
27年 4月	228	17	11	3	△ 2	11	268	34,897	
5月	238	28	27	△ 13	11	3	294	35,191	
6月	220	1	8	8	△ 13	△ 7	217	35,408	
7月	281	20	△ 3	14	31	12	355	35,763	
8月	241	24	△ 1	55	17	△ 8	328	36,091	
9月	249	18	7	14	1	1	290	36,381	
10月	228	21	△ 5	6	0	△ 3	247	36,628	
11月	70	24	6	3	9	4	116	36,744	
12月	105	28	13	4	12	21	183	36,927	
28年 1月	85	49	7	4	27	13	185	37,112	
2月	117	22	9	6	7	19	180	37,292	
3月	95	16	8	6	10	13	148	37,440	
計	2,157	268	87	110	110	79	2,811		

過去5年間の貸出個人登録者状況

単位:人

	一般	学生	高校生	中学生	小学生	幼児	合計
平成23年度	2,382	274	191	188	227	157	3,419
平成24年度	2,407	437	163	134	181	110	3,432
平成25年度	2,137	341	249	119	148	55	3,049
平成26年度	1,930	300	246	177	99	45	2,797
平成27年度	2,157	268	87	110	110	79	2,811

エ 調査・相談状況

単位:件

月別	えひめ資料室				一般図書室				子ども読書室				合計				合計
	口頭	電話	文書	メール	口頭	電話	文書	メール	口頭	電話	文書	メール	口頭	電話	文書	メール	
27年 4月	164	68	1	10	356	316	21	5	259	61	0	0	779	445	22	15	1,261
5月	190	96	6	15	478	232	16	8	339	86	0	0	1,007	414	22	23	1,466
6月	72	41	1	21	267	193	6	4	331	79	0	0	670	313	7	25	1,015
7月	149	121	1	17	275	228	2	0	446	100	0	0	870	449	3	17	1,339
8月	272	162	1	14	369	246	10	7	312	127	0	0	953	535	11	21	1,520
9月	199	89	1	11	386	249	10	0	278	89	0	0	863	427	11	11	1,312
10月	157	72	4	15	432	286	9	5	200	66	0	0	789	424	13	20	1,246
11月	87	37	1	17	233	137	0	1	162	43	0	0	482	217	1	18	718
12月	176	77	1	10	368	253	1	13	182	40	0	0	726	370	2	23	1,121
28年 1月	182	66	5	23	408	250	1	2	259	83	0	0	849	399	6	25	1,279
2月	188	86	15	11	322	220	0	5	290	80	0	0	800	386	15	16	1,217
3月	229	101	1	10	265	181	1	6	190	34	0	0	684	316	2	16	1,018
計	2,065	1,016	38	174	4,159	2,791	77	56	3,248	888	0	0	9,472	4,695	115	230	14,512

過去5年間の調査・相談状況

単位:件

	口頭	電話	文書	メール	合計
平成23年度	16,343	7,695	106	209	24,353
平成24年度	15,159	6,839	156	173	22,327
平成25年度	14,550	6,204	134	154	21,042
平成26年度	12,796	5,498	357	135	18,786
平成27年度	9,472	4,695	115	230	14,512

オ 図書館相互貸借状況

区分 月別	貸出件数		貸出冊数			借受件数		借受冊数	
	県内	県外	県内	うち児童書	県外	県内	県外	県内	県外
27年 4月	31	38	89	12	55	11	13	12	17
5月	42	28	110	16	39	4	10	5	16
6月	38	21	78	7	30	7	18	9	22
7月	31	29	84	8	31	10	17	10	21
8月	29	22	70	11	33	11	15	14	19
9月	38	18	78	3	25	6	14	7	21
10月	42	23	86	17	26	4	3	4	4
11月	21	11	53	6	18	1	0	1	0
12月	29	20	68	10	26	9	10	12	11
28年 1月	30	31	88	14	44	12	10	12	14
2月	31	18	82	6	21	11	10	13	13
3月	17	12	43	5	16	0	0	0	0
小計	379	271	929	115	364	86	120	99	158
合計	650		1,293			206		257	

過去5年間の図書館相互貸借状況

	貸出件数		貸出冊数			借受件数		借受冊数	
	県内	県外	県内	うち児童書	県外	県内	県外	県内	県外
平成23年度	450	263	1,369	252	366	33	75	39	116
平成24年度	422	217	1,259	209	298	46	101	53	129
平成25年度	351	278	988	111	376	56	67	66	89
平成26年度	352	248	985	110	322	105	105	209	183
平成27年度	379	271	929	115	364	86	120	99	158

カ 複写サービス状況

区分 月別	件数	枚数	うち国立国会図書館	うち国立国会図書館
			配信デジタル化 資料件数	配信デジタル化 資料枚数
27年 4月	428	4,016	0	0
5月	428	6,870	4	225
6月	351	4,874	2	156
7月	430	4,916	0	0
8月	421	6,629	6	184
9月	413	5,679	3	36
10月	401	5,095	6	98
11月	115	2,651	2	10
12月	277	4,349	0	0
28年 1月	334	3,530	3	28
2月	301	3,618	4	281
3月	306	4,414	1	2
合計	4,205	56,641	31	1,020

過去5年間の複写サービスの状況

	件数	枚数	うち国立国会図書館 配信デジタル化 資料件数	うち国立国会図書館 配信デジタル化 資料枚数
平成23年度	4,595	67,763	-	-
平成24年度	4,813	69,985	-	-
平成25年度	4,544	61,295	-	-
平成26年度	4,032	57,123	21	772
平成27年度	4,205	56,641	31	1,020

※デジタル化資料は、平成26年4月1日サービス開始

キ リクエスト対応状況

単位:冊

区分 月別	一般図書		合計
	一般図書	児童図書	
27年 4月	200	46	246
5月	243	51	294
6月	234	56	290
7月	280	90	370
8月	171	98	269
9月	193	60	253
10月	254	59	313
11月	149	49	198
12月	196	128	324
28年 1月	181	115	296
2月	202	90	292
3月	160	59	219
合計	2,463	901	3,364

過去5年間のリクエスト対応状況 単位:冊

	一般図書	児童図書	合計
平成23年度	2,155	1,130	3,285
平成24年度	2,310	1,080	3,390
平成25年度	2,202	1,035	3,237
平成26年度	2,123	918	3,041
平成27年度	2,463	901	3,364

ク ホームページ閲覧利用状況

区分 月別	ホームページ閲覧件数			利用者ログインサービス			
	トップページ	蔵書検索	横断検索	登録者数	ログイン数	予約件数	予約冊数
27年 4月	11,755	9,536	7,568	45	1,080	72	81
5月	13,095	11,029	8,440	59	1,428	87	96
6月	12,511	10,587	8,307	48	1,383	57	60
7月	13,475	12,119	8,319	72	1,492	85	90
8月	14,605	13,013	7,687	50	1,461	98	106
9月	13,080	11,561	7,673	58	1,522	68	73
10月	13,722	11,109	8,422	70	1,784	75	86
11月	12,125	7,792	7,474	32	932	37	41
12月	12,741	15,191	-	64	6,111	59	112
28年 1月	13,423	13,239	-	74	4,018	54	106
2月	12,412	11,717	-	65	3,667	53	115
3月	12,462	10,186	-	65	2,650	36	82
合計	155,406	137,079	63,890	702	27,528	781	1,048

※横断検索件数について、平成27年12月からの新システムに移行に伴い、カウンターを設置していなかった期間(12月から3月)は、検索数の把握ができない。

過去5年間のホームページ閲覧利用状況

	ホームページ閲覧件数			利用者ログインサービス			
	トップページ	蔵書検索	横断検索	登録者数	ログイン数	予約件数	予約冊数
平成23年度	156,835	110,217	59,548	589	12,322	766	1,179
平成24年度	143,871	114,449	72,152	612	13,309	691	1,048
平成25年度	121,553	122,150	76,093	534	12,702	843	963
平成26年度	151,860	121,390	81,816	444	12,765	724	816
平成27年度	155,406	137,079	63,890	702	27,528	781	1,048

ケ インターネット端末・データベース検索等利用状況

単位:人

区分 月別	データベース検索			国立国会図書館配信資料		その他Web
	D1-Law	官報情報	日経テレコン	歴史的音源	デジタル化資料	
27年 4月	19	4	25	0	2	127
5月	15	5	8	0	8	159
6月	4	1	12	2	5	129
7月	15	4	5	0	4	130
8月	1	4	0	0	7	141
9月	6	5	6	0	2	140
10月	7	8	0	0	4	125
11月	4	4	2	0	2	62
12月	1	4	1	0	0	108
28年 1月	9	3	15	0	5	97
2月	14	7	13	1	5	123
3月	6	5	14	0	1	129
合計	101	54	101	3	45	1,470

過去5年間のインターネット端末・データベース検索等利用状況

単位:人

	データベース検索			国立国会図書館配信資料		その他Web
	D1-Law	官報情報	日経テレコン	歴史的音源	デジタル化資料	
平成23年度	77	212	70	-	-	408
平成24年度	75	72	94	-	-	536
平成25年度	110	70	346	0	-	1,044
平成26年度	86	47	513	2	48	1,192
平成27年度	101	54	101	3	45	1,470

※歴史的音源は、平成26年3月4日サービス開始

※デジタル化資料は、平成26年4月1日サービス開始

コ 特別貸出状況

	えひめ資料室		一般図書室		子ども読書室		合計	
	件数	冊数	件数	冊数	件数	冊数	件数	冊数
平成27年度	36	1,147	10	132	112	2,366	158	3,645

(うち展示のための資料貸出：6件23点)

展示会名	会期	会場	出展資料	点数
(えひめ資料室)				
第9回企画展 テーマ展示「近代国家制度の形成2 子規・真之の青春」(3件)	平成27年2月24日(火) ～平成28年2月14日(日)	坂の上の雲ミュージアム	「愛比売新報」ほか 5冊点	6
愛媛人物博物館〈リニューアル特別展〉新たに加わった偉人たち 芸術編	平成27年4月29日(水) ～6月7日(日)	愛媛県生涯学習センター	「真鍋博氏日記」ほか 6冊点	7
愛媛人物博物館企画展「前田伍健 ～野球拳を生んだ愛媛川柳界の巨匠～」	平成27年12月5日(土) ～平成28年3月13日(日)	愛媛県生涯学習センター	「一糸集」ほか 3冊点	4
(一般図書室)				
歴史の記憶 須田剋太「街道をゆく」挿画原画展 第3回 阿波紀行	平成27年10月4日(日) ～11月1日(日)	坂の上の雲ミュージアム	「週刊朝日 1988年4月15日号」ほか 5冊点	6

サ 撮影件数

単位：件

	えひめ資料室		一般図書室		子ども読書室	合計		
	一般資料	特別取扱資料	一般資料	特別取扱資料	一般資料	一般資料	特別取扱資料	合計
平成27年度	163	149	21	2	1	185	151	336

(特別取扱資料とは)

- 愛媛県行政資料(藩政期・明治期)、伊予八藩土地関係史料
- 明治以前の古文書(諸家文書含む)・古記録・古地図
- 刊行後30年以上経過した新聞
- 真鍋博コレクション 等



## シ 掲載等申請状況

	えひめ資料室		一般図書室		子ども読書室		合計	
	件数	点数	件数	点数	件数	点数	件数	点数
平成27年度	23	49	0	0	0	0	23	49

## (掲載等申請内容)

形態	目的	時期	申請者	資料	点数
印刷物	古文書解説講座テキスト (八幡生涯学習のむら)	平成27年度	山口県周防大島町 八幡生涯学習のむら	「月窓之巻」	1
放送	テレビ番組「みんなのニュースえひめ」戦争 体験談特集	放送日 平成27年7月8日(水)	テレビ愛媛	「松山道後三津遊覧手引 附旅館商店案内図」 ほか2点	3
放送	テレビ番組「スーパーJチャンネルえひめ」 内、特集企画「ラフォーレ松山. 80年代の松 山を探る」	放送日 平成27年7月7日(火)	愛媛朝日テレビ	「青春番地 昭和53年6 月号」 ほか3点	4
印刷物	「海南タイムズ Vol.492」	平成27年7月15日 刊行	個人	「小林信近創設五事業苦 心記」	1
放送	テレビ番組「ファミリーヒストリー」内、佐 田岬開拓の歴史及び台風被害の紹介	平成27年度	日本放送協会	「愛媛県開拓史」 ほか2点	3
印刷物	古文書解説講座テキスト (周防大島町橘郷土会)	平成27年度	山口県周防大島町 八幡生涯学習のむら	「月窓之巻」	1
印刷物	「松山百点 304号」	平成27年9月 刊行	松山百点会	「荃立 創刊号」 ほか9点	10
印刷物	「戦乱の空間 第14号」	平成27年7月 刊行	個人	「豫松御代鑑」	1
web	blogとtwitterに愛媛県全体の図を掲載	平成27年度	個人	「愛媛県管内全図」 ほか1点	2
放送	テレビ番組「ご近所ミステリー えひめ謎解 き歩き」	放送日 平成27年8月11日(火)	愛媛朝日テレビ	「愛媛新聞 昭和40年8 月」 ほか3点	4
放送	自主映画内の美術品として使用、及びその作 品の上映	平成27年度	個人	「松山道後名所図絵」 ほか2点	3
出版	「市之川鉱山物語」	平成27年12月 刊行	埼玉医科大学 保健医療学部	「市之川鉱山処分」 ほか1点	2
印刷物	撮影したデータで写真製版	平成27年度	浜島書店	「愛媛県管内地図(明治 17年)」	1
印刷物	愛媛県人物博物館冬季企画展「前田伍健」展 示解説書	平成27年度	愛媛県生涯学習センター	「川柳伊予 第7巻」	1
印刷物	「牛の峰地蔵尊文化財調査報告書」	平成27年度刊行	伊予市教育委員会	「明治式拾年神社宗教」	1
印刷物	愛媛新聞(「猪垣」掲載文字部分の写真)	平成27年12月18日 掲載	愛媛新聞社	「段別畝順帳 柏村」	1
放送	テレビ番組「ご近所ミステリー えひめ謎解 き歩き」	放送日 平成28年2月2日(火)	愛媛朝日テレビ	「愛媛県布達全書」 ほか1点	2
印刷物 出版	第10回企画展テーマ展示「子規と帝国大学」 図録	平成28年2月刊行	坂の上の雲 ミュージアム	「常盤会寄書」 ほか2点	3
印刷物	「屋島名勝調査報告書」	平成28年3月刊行	高松市文化財課	「愛媛県管内地図」	1
印刷物	「伊予栗井保研究ノート」 (掲載誌「海の民ふたがみ 第17号」)	平成28年4月刊行	個人	「風早郡地図(明治 期)」	1
印刷物 出版	「新編 新しい国語ワークブック3」(東京 書籍)	平成28年度から 平成32年度まで 継続刊行	アート・エフ	「鼠小紋東君新形 3篇 の下」	1
印刷物	「海の民ふたがみ 第17号」	平成28年3月刊行	二神系譜研究会	「風早郡地図」	1
印刷物	広報「すおう大島 4月号」コラムの関連写 真	平成28年4月刊行	山口県周防大島町 八幡生涯学習のむら	「月窓之巻」	1

## (2) 協力図書利用状況

区分 月別	一般協力図書			児童協力図書			読書会協力図書			合 計		
	配本対象		配本冊数	配本対象		配本冊数	配本対象		配本冊数	配本対象		配本冊数
	グループ数	人 員		グループ数	人 員		グループ数	人 員		グループ数	人 員	
27年4月	58	3,803	4,910	2	597	380	33	291	770	93	4,691	6,060
5月	51	1,779	884	0	0	0	1	14	20	52	1,793	904
6月	17	91	375	0	0	0	0	0	0	17	91	375
7月	122	2,212	2,824	1	30	90	33	297	790	156	2,539	3,704
8月	9	385	755	1	27	120	1	14	10	11	426	885
9月	27	4,224	1,892	14	235	422	1	14	10	42	4,473	2,324
10月	28	1,043	2,280	32	762	1,164	35	305	800	95	2,110	4,244
11月	32	1,335	869	16	493	71	0	0	0	48	1,828	940
12月	1	200	650	20	454	559	0	0	0	21	654	1,209
28年1月	24	3,809	2,240	0	0	0	34	291	780	58	4,100	3,020
2月	5	75	905	0	0	0	0	0	0	5	75	905
3月	50	1,745	873	10	335	192	0	0	0	60	2,080	1,065
計	424	20,701	19,457	96	2,933	2,998	138	1,226	3,180	658	24,860	25,635

## ※協力図書

- ・一般協力図書  
市町及び法人その他の団体への協力及び援助のための図書
- ・児童協力図書  
児童図書のうち比較的古い図書
- ・読書会協力図書  
同一名の図書10冊で1セットの図書

## 過去5年間の配本状況

区分 年度	一般・児童協力図書			読書会協力図書			合 計		
	配本対象		配本冊数	配本対象		配本冊数	配本対象		配本冊数
	グループ数	人 員		グループ数	人 員		グループ数	人 員	
平成23年度	915	52,675	38,008	173	1,529	3,940	1,088	54,204	41,948
平成24年度	659	39,177	33,786	165	1,483	3,900	824	40,660	37,686
平成25年度	732	51,798	30,628	157	1,422	3,670	889	53,220	34,298
平成26年度	672	56,375	29,164	138	1,225	3,350	810	57,600	32,514
平成27年度	520	23,634	22,455	138	1,226	3,180	658	24,860	25,635

## 9 県内公共図書館一覧

H28. 5. 1 現在

図書館名	所在地	電話番号	FAX番号
		開館時間	
		休館日	
1 愛媛県立図書館	〒790-0007 松山市堀之内 愛媛県教育文化会館	TEL (089)941-1441	FAX (089)941-1454 火～金 9:40～19:00 土・日・祝日 9:40～18:00 月曜日(祝日除く)・月末(月・土・日・祝の場合、直前の平日)・年末年始・特別整理期間
2 松山市立中央図書館	〒790-0012 松山市湊町7丁目5番地 松山市総合コミュニティセンター内	TEL (089)943-8008	FAX (089)933-9968 9:30～20:00 月曜日(祝日除く)・月末(月・土・日・祝の場合、直前の平日)・年末年始・特別整理期間
3 松山市立三津浜図書館	〒791-8062 松山市住吉2丁目4番12号	TEL (089)951-2516	FAX (089)951-5223 9:30～19:00(AVコーナー・レファレンス室18:00) 月曜日(祝日除く)・月末(月・土・日・祝の場合、直前の平日)・年末年始・特別整理期間
4 松山市立北条図書館	〒799-2436 松山市河野別府941	TEL (089)993-2281	FAX (089)993-0460 9:30～18:00 月曜日(祝日除く)・月末(月・土・日・祝の場合、直前の平日)・年末年始・特別整理期間
5 松山市立中島図書館	〒791-4501 松山市中島大浦2962 中島総合文化センター内	TEL (089)997-1181	FAX (089)997-0329 平日 9:00～18:00 土・日・祝日 9:00～17:00 月曜日(祝日の場合は翌日)・年末年始・特別整理期間
6 今治市立中央図書館	〒794-0015 今治市常盤町5丁目203番地2	TEL (0898)32-0695	FAX (0898)24-2613 9:30～19:00 月曜日(除 第4月曜日)・第3金曜日・年末年始・特別整理期間
7 今治市立波方図書館	〒799-2102 今治市波方町樋口甲72番地1	TEL (0898)41-5888	FAX (0898)41-5889 10:00～18:00 月曜日(除 第4月曜日)・第3金曜日・年末年始・特別整理期間
8 今治市立大西図書館	〒799-2205 今治市大西町宮脇甲506番地の1	TEL (0898)53-3622	FAX (0898)53-3622 10:00～18:00 月曜日(除 第4月曜日)・第3金曜日・年末年始・特別整理期間
9 今治市立大三島図書館	〒794-1304 今治市大三島町宮浦5713番地	TEL (0897)82-0506	FAX (0897)82-0506 10:00～18:00 月曜日(除 第4月曜日)・第3金曜日・年末年始・特別整理期間
10 宇和島市立中央図書館	〒798-0050 宇和島市堀端町1番25号	TEL (0895)22-1065	FAX (0895)23-5223 火～土 9:00～18:00 日 9:00～17:00 月曜日・国民の祝日・月末・年末年始・特別整理期間
津島分館	〒798-3301 宇和島市津島町岩松甲471	TEL (0895)22-2725	FAX (0895)32-5343 日～金 8:30～17:00 土曜日・国民の祝日・年末年始・特別整理期間
11 宇和島市立簡野道明記念吉田町図書館	〒799-3710 宇和島市吉田町立間尻甲1802-3	TEL (0895)52-3169	FAX (0895)52-1922 火～土 10:00～18:00 日 9:00～17:00 月曜日・国民の祝日・月末・年末年始・特別整理期間
12 八幡浜市立市民図書館	〒796-0066 八幡浜市60番地1	TEL (0894)22-0917	FAX (0894)22-3609 10:00～18:30 月曜日・図書整理日・年末年始・特別整理期間
13 八幡浜市立保内図書館	〒796-0202 八幡浜市保内町宮内1番耕地118番地	TEL (0894)36-3050	FAX (0894)36-3041 10:00～18:30 木曜日・図書整理日・年末年始・特別整理期間
14 新居浜市立別子銅山記念図書館	〒792-0004 新居浜市北新町10番1号	TEL (0897)32-1911	FAX (0897)32-7007 火～土 9:00～19:00 日・祝日 9:00～17:00 月曜日・月末・年末年始・特別整理休館日
角野分館	〒792-0841 新居浜市中筋町2丁目4番24号	TEL (0897)41-6217	9:00～17:00 土・日・国民の祝日・月末・年末年始・特別整理休館日

図書館名	所在地	電話番号	FAX番号
		開館時間	
		休館日	
15 西条市立西条図書館	〒793-0030 西条市大町1590番地	TEL (0897)56-2668	FAX (0897)56-3188
		9:00~22:00	
		月末整理日・年末年始・特別館内整理期間	
16 西条市立東予図書館	〒799-1371 西条市周布427	TEL (0898)65-4797	FAX (0898)65-5815
		9:00~19:00	
		月曜日・月末・国民の祝日の翌日・年末年始・特別館内整理期間	
17 西条市立丹原図書館	〒791-0592 西条市丹原町池田1733-1 丹原総合支所3階	TEL (0898)68-8711	FAX (0898)68-8717
		9:00~19:00	
		金曜日・月末・国民の祝日の翌日・年末年始・特別館内整理期間	
18 西条市立 小松温芳図書館	〒799-1101 西条市小松町新屋敷甲3007番地1	TEL (0898)72-5634	FAX (0898)72-5634
		9:00~19:00	
		水曜日・月末・国民の祝日の翌日・年末年始・特別館内整理期間	
19 大洲市立図書館	〒795-0065 大洲市東若宮17番地5	TEL (0893)59-4111	FAX (0893)59-4123
		9:30~18:00	
		月曜日・月末・年末年始・特別整理期間	
長浜分館	〒799-3401 大洲市長浜甲480番地の3	TEL (0893)52-1121	FAX (0893)52-0637
		9:30~18:00	
		月曜日・月末・年末年始・特別整理期間	
肱川分館	〒797-1504 大洲市肱川町山鳥坂72番地1	TEL (0893)34-2319	FAX (0893)34-2878
		9:30~18:00	
		月曜日・月末・年末年始・特別整理期間	
河辺分館	〒797-1601 大洲市河辺町植松547番地	TEL (0893)39-2111	FAX (0893)39-2115
		9:30~18:00	
		月曜日・月末・年末年始・特別整理期間	
20 伊予市立図書館	〒799-3113 伊予市米湊768-2	TEL (089)983-4051	FAX (089)983-4353
		火~金 9:00~18:00、土・日 9:00~17:00	
		月曜日・国民の祝日・月末・年末年始・特別整理期間	
21 四国中央市 川之江図書館	〒799-0101 四国中央市川之江町2242番地1	TEL (0896)28-6256	FAX (0896)28-6194
		火~金 9:00~18:30 土・日・祝 9:00~17:00	
		月曜日・毎月最終平日・年末年始・特別整理期間	
四国中央市 おやこ図書館	〒799-0121 四国中央市上分町556番地の1	TEL (0896)28-6258	
		火~金 9:30~17:30 土・日 9:00~17:00	
		月曜日・祝日・月末・年末年始・特別整理期間	
22 四国中央市 三島図書館	〒799-0404 四国中央市三島宮川4丁目8番57号	TEL (0896)28-6053	FAX (0896)28-6106
		火~金 9:00~18:30 土・日・祝 9:00~17:00	
		月曜日・毎月最終平日・年末年始・特別整理期間	
23 四国中央市 土居図書館	〒799-0712 四国中央市土居町入野939番地	TEL (0896)28-6354	FAX (0896)28-6388
		火~金 9:00~18:30 土・日・祝 9:00~17:00	
		月曜日・国民の祝日の翌日・月末・年末年始・特別整理期間	
24 西予市民図書館 中央館	〒797-0015 西予市宇和町卯之町3丁目434番地1	TEL (0894)62-6420	FAX (0894)62-6579
		9:30~18:00 (7・8月 9:30~19:00)	
		月曜日・国民の祝日・整理日・年末年始	
野村分館	〒797-1212 西予市野村町野村11号35番地1	TEL (0894)72-1225	FAX (0894)69-2061
		9:30~18:00 土・日 9:30~17:00	
		月曜日・国民の祝日・整理日・年末年始	
三瓶分館	〒796-0907 西予市三瓶町朝立1番耕地337-13	TEL (0894)33-2470	FAX (0894)33-2930
		9:30~18:00 土・日 9:30~17:00	
		月曜日・国民の祝日・整理日・年末年始	
明浜分館	〒797-0292 西予市明浜町高山甲3678番地	TEL (0894)64-1291	FAX (0894)64-1564
		月~金 8:30~17:15	
		土・日・国民の祝日・整理日・年末年始	

図書館名	所在地	電話番号	FAX番号
		開館時間	
		休館日	
城川分館	〒797-1717 西予市城川町下相951	TEL (0894)82-1117	FAX (0894)82-0349
		8:30~17:30	
		年末年始	
土居分館	〒797-1701 西予市城川町土居1292-1	TEL (0894)83-1111	FAX (0894)83-0154
		8:30~17:30	
		年末年始	
高川分館	〒797-1705 西予市城川町高野子75-2	TEL (0894)83-1001	FAX (0894)83-0486
		8:30~17:30	
		年末年始	
魚成分館	〒797-1716 西予市城川町魚成3680	TEL (0894)82-0015	FAX (0894)82-0120
		月~金 8:30~17:30	
		年末年始	
遊子川分館	〒797-1712 西予市城川町遊子谷2372-1	TEL (0894)85-0111	FAX (0894)85-0355
		8:30~17:30	
		年末年始	
25 東温市立図書館	〒791-0211 東温市見奈良509番地3	TEL (089)964-3414	FAX (089)964-7322
		9:00~19:00	
		月末・年末年始・特別整理期間	
川内分館	〒791-0301 東温市南方264番地	TEL (089)966-4721	FAX (089)966-4867
		9:00~17:15	
		国民の祝日・第3日曜日・月末・年末年始・特別整理期間	
26 久万高原町立図書館	〒791-1201 上浮穴郡久万高原町久万1484番地1	TEL (0892)50-0415	FAX (0892)50-0416
		9:30~18:00	
		月曜日・国民の祝日・第3日曜日・月末・年末年始・特別整理期間	
27 松前町 ふるさとライブラリー	〒791-3192 伊予郡松前町大字筒井633番地	TEL (089)985-4140	FAX (089)985-1386
		9:30~19:00	
		月末(土・日・祝の場合、直前の平日)・年末年始・蔵書点検期間	
28 砥部町立図書館	〒791-2120 伊予郡砥部町宮内1410番地	TEL (089)962-4400	FAX (089)962-4411
		4月~9月 9:00~19:00 10月~3月9:00~18:00	
		火曜日・月末・年末年始・蔵書点検期間	
29 内子町図書情報館	〒791-3301 喜多郡内子町内子3427番地	TEL (0893)44-4198	FAX (0893)44-4167
		9:30~18:00	
		月曜日・月末・年末年始・特別整理期間	
30 伊方町立図書館	〒796-0301 西宇和郡伊方町湊浦1992番地	TEL (0894)38-0607	FAX (0894)38-0617
		9:30~18:00	
		月曜日・国民の祝日・月末・年末年始・特別整理期間	

## 10 利用案内

### (1) 開館時間

平日は午前9時40分から午後7時、土・日・祝日は午前9時40分から午後6時まで  
(子ども読書室は午後5時まで)

### (2) 休館日

○月曜日(祝日の場合は、直後の平日)

○年始及び年末

1月1日から1月3日、12月29日から12月31日

○特別整理期間

3月中10日以内で館長が定める日

○館内整理日

毎月末日(ただし、その日が上記休館日、土曜日又は日曜日に当たるときは館長が定める日)

### (3) 貸出冊数：期間

個人貸出：図書・雑誌は1人5冊まで、3週間以内

※ 遠くにお住まいの方は、遠隔地返却サービスをご利用いただけます(要事前手続)。

団体貸出：読書グループ、公的機関等へ長期貸出を行います。

### (4) リクエストサービス

貸出予約：希望する図書が貸出中の場合、予約できます。

購入希望：希望する資料を当館が所蔵していない場合、希望を受け付け、購入を検討します。

相互貸借：所蔵していない資料を他の図書館から借り受け提供します。

### (5) 調査・相談

口頭、電話、文書、メールによる資料の調査や利用の相談に応じます。

### (6) 複写サービス

当館所蔵資料に限り、著作権法の範囲内で複写を行います。(有料)

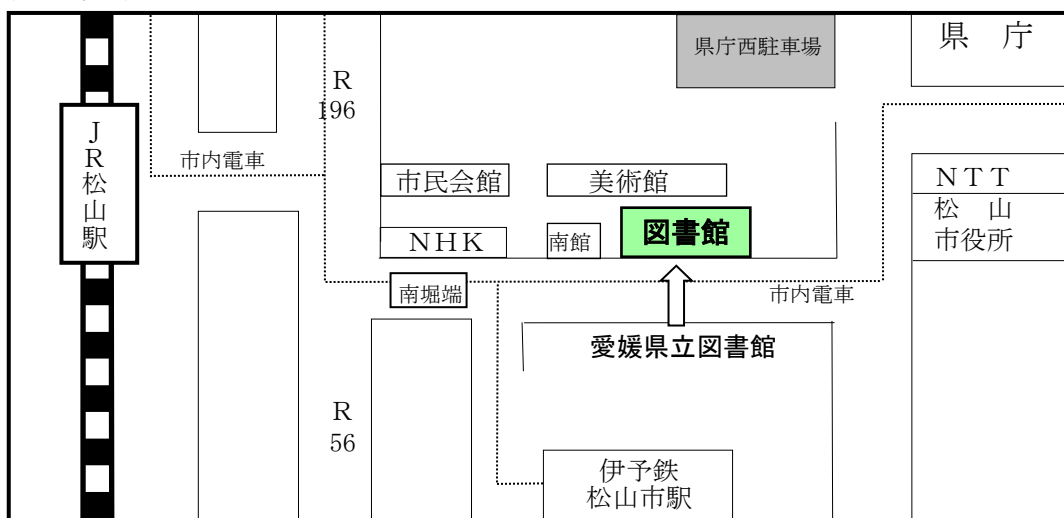
### 【駐車場】

県庁西駐車場 83台 平日 8:30~19:15

土・日・祝日 9:30~18:15

※ 県庁、美術館、図書館の合同駐車場のため、駐車時間は2時間以内です。図書館専用の駐車場はありませんので、できるだけ公共交通機関を御利用ください。

### 〈付近略図〉



※ JR松山駅から徒歩15分

※伊予鉄道松山市駅から徒歩10分

※伊予鉄道市内電車「南堀端(みなみほりばた)」電停から徒歩2分

愛媛県立図書館 要覧 平成28年度（2016年度）

平成28年8月発行

編集・発行 愛媛県立図書館

〒790-0007 松山市堀之内

TEL 089-941-1441

FAX 089-941-1454

URL <https://www.ehimetosyokan.jp>

e-mail: [tosyokan@pref.ehime.jp](mailto:tosyokan@pref.ehime.jp)