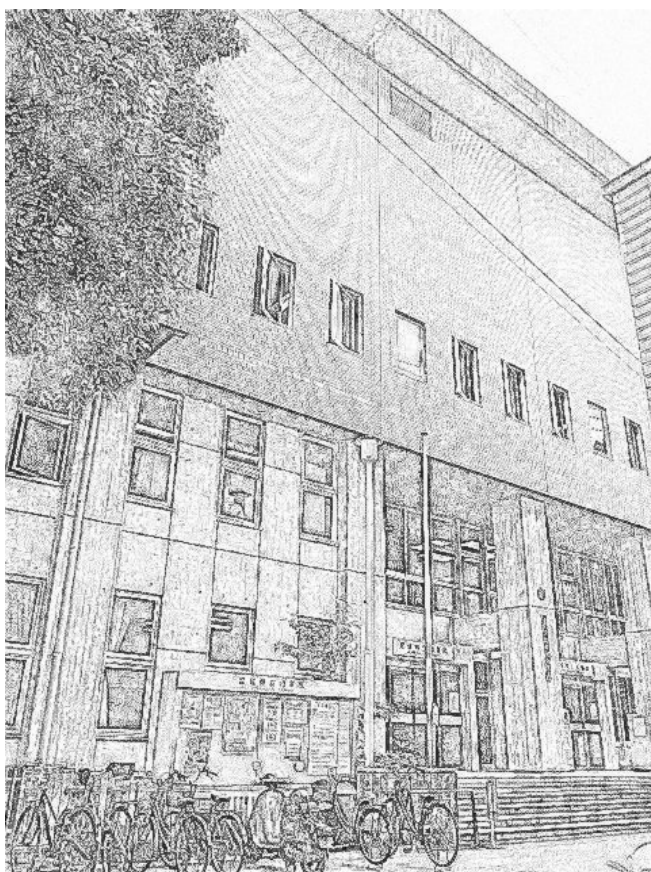


# 要 覧

Brief Guide

平成30年度  
(2018年度)



愛媛県立図書館

EHIME PREFECTURAL LIBRARY

# 目 次

1	沿 革	1
2	歴 代 館 長	4
3	愛媛県教育文化会館施設の概要	5
4	組 織	8
	(1) 組 織 図	8
	(2) 職 員 構 成	8
	(3) 所掌事務の概要	9
	(4) 愛媛県立図書館協議会委員	9
5	平成30年度 基本方針及び重点目標	10
6	平成29年度 実施事業の概要	12
	(1) 月 別 実 施 事 業	12
	(2) 主 な 実 施 事 業	15
	(3) 新 た な 取 組	19
	(4) 深 化 す る 取 組	20
	(5) 県 施 策 応 援(PR)企 画	26
	(6) 産・学・官(館)で連携した取組	28
	(7) 図書館職員等の資質向上のための市町等に対する支援	29
	(8) 展 示	30
7	所 蔵 状 況	34
	(1) 図 書 資 料	34
	(2) 逐 次 刊 行 物	36
	(3) マイクロフィルム資料	36
	(4) 視聴覚資料	36
	(5) 特別コレクション・文書・寄託資料の概要	37
	(6) 電子化資料	39
	(7) 児童大型資料	39
8	利 用 状 況	40
	(1) 本館利用状況	40
	(2) 協力図書利用状況	50
9	県内公共図書館一覧	51
10	利 用 案 内	54

# 1 沿革

明治33年 4月28日	愛媛教育協会、皇太子（大正）御成婚記念事業として図書館創立議決をする。 明治35年旧松山藩校明教館で仮開館
明治36年10月 4日	松山高等小学校講堂で開館式を挙
昭和10年 4月 1日	県に移管、愛媛県立図書館として設立認可
昭和10年 5月22日	伊予鉄道電気株式会社（同社社長 井上要氏の引退記念事業として建築）寄贈 の新築館舎落成
昭和20年10月19日	アメリカ軍により建物を接收される
昭和21年10月 1日	愛媛県立錬成道場において開館
昭和22年 4月 1日	愛媛教育会館において開館
昭和25年 7月 5日	愛媛県立図書館南宇和分館の開館式を挙
昭和27年 7月 3日	アメリカ軍による建物の接收解除
昭和27年 8月 1日	建物の接收解除に伴い移転作業を完了、仮開館
昭和28年 1月10日	全面的に開館
昭和32年 4月 1日	愛媛県立図書館上浮穴分館を新設、同年4月18日開館式を挙
昭和34年 4月 1日	愛媛県立図書館附属博物館を新設し3階をこれにあて、同年4月7日開館式を 挙
昭和36年10月20日	愛媛県立図書館附属博物館が分離独立して愛媛県立博物館となる。場所は従来 どおり3階を使用
昭和37年12月17日	巡回用自動車を購入し、「いよじ号」と命名
昭和40年 9月15日	愛媛県立図書館規則の一部改正に伴い、日曜日休館
昭和40年11月 8日	愛媛県立図書館開館30周年記念式典を挙
昭和43年 6月20日	建物の外部塗装等補修工事のため、8月20日まで臨時休館
昭和44年 2月19日	建物の暖房設備工事を完了
昭和44年 8月19日	愛媛県立図書館規則の一部改正により、館外貸出しの簡素化ならびに、小・中 学生への図書貸出しを実施
昭和45年 4月 6日	巡回用自動車耐用年数により更新
昭和46年 9月 1日	「親と子の読書室」開設及び館外貸出しの簡素化
昭和48年 2月 9日	本館建物の所有権保存登記を完了
昭和48年 2月19日	松山市所有の刑務所跡地と県所有の図書館敷地・建物との交換により松山市所 有となったので、昭和49年10月31日までの間 借用
昭和49年11月 1日	松山市と借用期間の変更を行い、昭和50年6月28日まで期間延長
昭和50年 5月15日	愛媛県政百年を記念し、松山市堀之内に建設が進められていた愛媛県教育文化 会館完成
昭和50年 6月27日	6月2日より新館への移転作業を開始、本日移転完了し旧館において閉館式を挙 行

昭和50年 6月28日	旧建物を松山市へ返還
昭和50年 7月 1日	一部仮開館
昭和50年10月 1日	正式開館
昭和50年10月 3日	落成式を挙行
昭和50年10月16日	愛媛県立図書館規則の全部改正を行い、県社会教育課より視聴覚関係業務の移管、休館日の変更等を実施
昭和53年 2月28日	巡回用自動車耐用年数により更新
昭和57年 4月 1日	視聴覚関係業務を愛媛県総合教育センターに移管
昭和60年 2月 1日	愛媛県立歴史民俗資料館が愛媛県教育文化会館 5階に移転開館
平成 2年 3月29日	巡回用自動車耐用年数により更新
平成10年 6月15日	国立国会図書館総合目録ネットワークに参加
平成13年10月30日	ホームページ開設
平成13年11月 1日	開館時間を1時間延長（9：40～19：00）
平成15年10月 1日	蔵書検索システム稼動
平成16年 4月 1日	祝日開館実施 愛媛県立図書館貸出利用要綱の一部改正を行い、幼児への貸出しの開始、貸出冊数の増加（3冊から5冊）、貸出期間の延長（14日から21日）、借出券の有効期間の延長（1年から3年）等を実施
平成17年 3月 7日	閉架書庫増加（愛媛資料室）
平成17年 3月31日	愛媛県立歴史民俗資料館閉館
平成17年 4月 1日	子ども読書係新設 愛媛県立図書館管理規則の一部改正を行い、分館・配本所を廃止したことにより、巡回用自動車による配本から宅配便による一括貸出しに切替え
平成17年 4月19日	貸出・返却システム稼動
平成17年 5月12日	巡回用自動車「いよじ号」廃車
平成18年 3月10日	ビジネス情報支援サービス開始
平成18年 4月 1日	総務課と読書振興課を廃止し、館長補佐を設置
平成18年12月13日	アスベスト除去工事のため、19年1月15日まで臨時休館
平成19年 4月 1日	医療・健康/子育て支援情報 各コーナー開設
平成21年 2月16日	愛媛県立博物館移転に伴い、リニューアル工事のため21年3月31日まで臨時休館
平成21年 4月 1日	リニューアルオープン 子ども読書支援センター・えひめ資料室を開設、3階閲覧室を拡張 ヤングアダルトコーナー開設
平成22年 3月10日	図書館コンピュータシステム更新のため、22年3月31日まで臨時休館（特別整理期間含む）
平成22年 4月 1日	リニューアルオープン（インターネット予約・商用データベース提供開始・ホームページ更新）
平成22年 6月 8日	愛媛県内公共図書館横断検索システムを公開
平成22年 7月 1日	愛媛プロスポーツアーカイブズ開設
平成23年 3月31日	館内サイン改修、授乳室設置、2階・3階トイレ改修
平成24年12月 1日	視聴覚資料公開開始

平成25年 4月 1日	図書整理係、相談係、普及係、子ども読書係を廃止 図書整理グループ、相談グループ、読書振興グループを新設
平成26年 3月 4日	国立国会図書館歴史的音源サービス開始
平成26年 4月 1日	愛媛県行政資料（藩政期・明治期）電子化データ館内閲覧サービス開始 国立国会図書館デジタル化資料送信サービス開始
平成26年 9月16日	床面改修工事のため、26年10月20日まで臨時休館、えひめ資料室を26年12月15日まで閉鎖
平成27年 4月 1日	庶務係を廃止 遠隔地返却サービス開始 雑誌スポンサー制度開始 真鍋博コレクション公開開始
平成27年 4月14日	公衆無線LANサービス開始
平成27年11月 8日	愛媛県行政資料（藩政期・明治期）デジタルアーカイブweb公開開始
平成27年11月18日	図書館コンピュータシステム更新作業のため、27年11月30日まで臨時休館
平成27年12月 1日	図書館コンピュータシステム更新・運用開始（インターネット蔵書検索・横断検索機能の強化・レシートプリンタの導入・ホームページの更新）
平成28年 2月27日	拡大読書器導入
平成29年 4月 1日	カラーコピーサービス開始
平成29年 9月26日	マイキープラットフォーム実証事業への参加

## 2 歴代館長

代	氏 名	就 任 年 月 日	備 考
初代	田口 泰蔵	昭和10. 3. 31～10. 8. 3	館長事務取扱(県学務課長兼務)
2	小林 誠一	〃 10. 8. 5～11. 8. 4	〃 ( 〃 )
3	辻村 義和	〃 11. 8. 17～11. 12. 10	〃 ( 〃 )
4	松山銃一郎	〃 11. 12. 10～12. 7. 21	〃 ( 〃 )
5	浪岡 真一	〃 12. 7. 24～12. 12. 24	〃 ( 〃 )
6	泉田 一	〃 12. 12. 25～17. 3. 31	〃 (県社会教育課長兼務)
7	菅 菊太郎	〃 17. 3. 31～23. 5. 13	以後、専任館長となる
8	荻山 秀雄	〃 23. 5. 28～25. 2. 10	退 職
9	清家 美材	〃 25. 2. 10～28. 9. 30	〃
10	三宅千代二	〃 28. 10. 1～35. 3. 31	〃
11	桜井久次郎	〃 35. 4. 1～37. 3. 31	宇和高等学校長に転出
12	永田 政章	〃 37. 4. 1～43. 3. 31	退 職
13	一色 要	〃 43. 4. 1～44. 3. 31	義務教育課長に転出
14	越智 通敏	〃 44. 4. 1～51. 3. 31	退 職
15	井原 康男	〃 51. 4. 1～54. 3. 31	西条高等学校長に転出
16	中村 正	〃 54. 4. 1～56. 3. 31	大洲高等学校長に転出
17	中川 貴好	〃 56. 4. 1～58. 3. 31	吉田高等学校長に転出
18	野田 義久	〃 58. 4. 1～60. 3. 31	東温高等学校長に転出
19	武智 利博	〃 60. 4. 1～63. 3. 31	大洲高等学校長に転出
20	桑原俊太郎	〃 63. 4. 1～平成 2. 3. 31	松山中央高等学校長に転出
21	麻生 耕三	平成 2. 4. 1～ 3. 6. 7	退 職
22	岩崎 安馬	〃 3. 8. 1～ 4. 3. 31	高校教育課長兼務
23	二宮 惇	〃 4. 4. 1～ 6. 3. 31	西条高等学校長に転出
24	高須賀康生	〃 6. 4. 1～ 9. 3. 31	松山中央高等学校長に転出
25	勝川 紘史	〃 9. 4. 1～11. 3. 31	八幡浜高等学校長に転出
26	佐々木正興	〃 11. 4. 1～14. 3. 31	今治西高等学校長に転出
27	鶴崎 健	〃 14. 4. 1～16. 3. 31	大洲高等学校長に転出
28	窪田 利定	〃 16. 4. 1～18. 3. 31	今治東中等教育学校長に転出
29	藤田 聡司	〃 18. 4. 1～20. 3. 31	丹原高等学校長に転出
30	野上 完治	〃 20. 4. 1～22. 3. 31	宇和島水産高等学校長に転出
31	川崎 清明	〃 22. 4. 1～24. 3. 31	宇和高等学校長に転出
32	畑野 智司	〃 24. 4. 1～25. 3. 31	総合教育センター所長に転出
33	藤田 克昌	〃 25. 4. 1～27. 3. 31	丹原高等学校長に転出
34	渡邊 洋人	〃 27. 4. 1～29. 3. 31	三島高等学校長に転出
35	井原 恒久	〃 29. 4. 1～	

### 3 愛媛県教育文化会館施設の概要

#### (1) 施設内容

愛媛県立図書館

#### (2) 建築概要

建物所在地	松山市堀之内
工事名称	愛媛県教育文化会館新築工事
発注者	愛媛県知事 白石春樹
監理者	愛媛県建築住宅課
設計者	株式会社 鳳建築設計事務所
建築施行者	株式会社 野間工務店
着工	昭和49年7月16日
完成	昭和50年5月15日
工事費	737,569千円
本体工事費	447,000千円
附帯工事費	263,819千円
給排水衛生設備工事	68,000千円
電気設備工事	99,270千円
空調工事	97,549千円
外構工事	26,750千円

#### (3) 施設概要

敷地面積	1,397.69m <sup>2</sup>
構造	鉄骨・鉄筋コンクリート造、地下1階、地上5階一部6階
面積	
建面積	946.17m <sup>2</sup>
延面積	6,444.93m <sup>2</sup>

#### (4) 施設能力

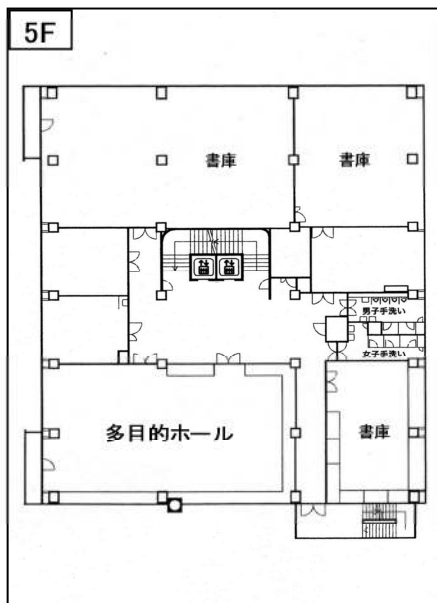
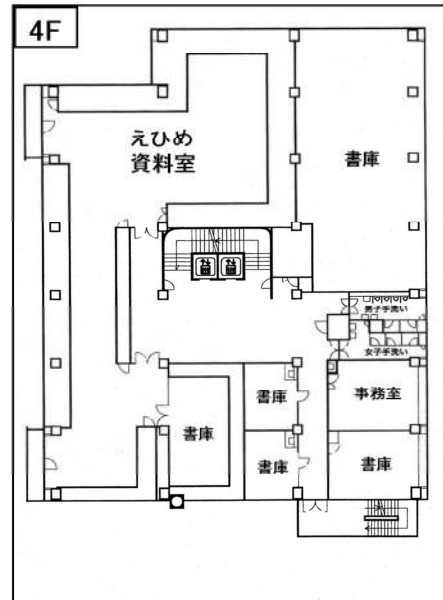
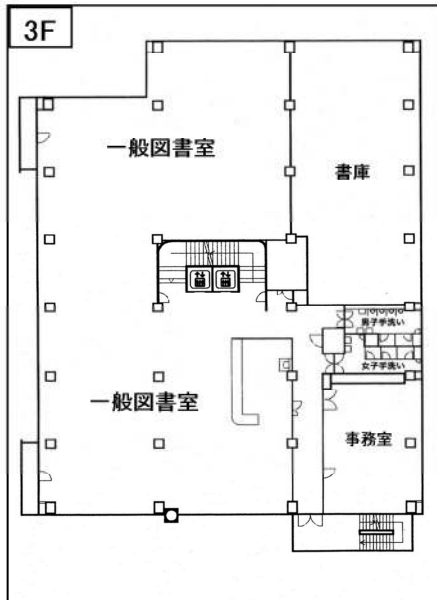
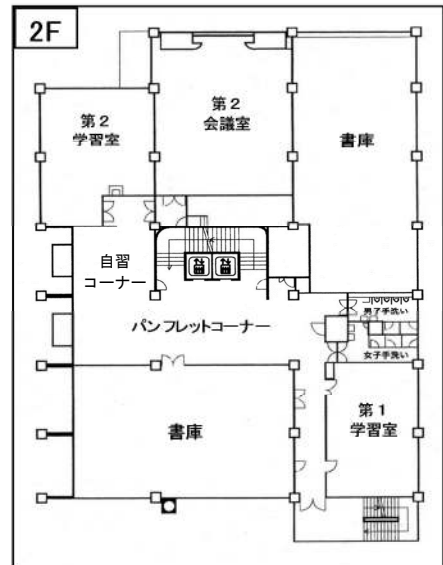
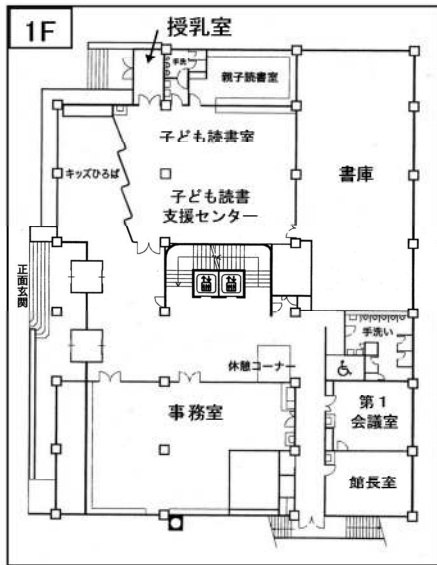
収容人員	415人
閲覧関係	239席
	子ども読書室 28
	第1学習室 66 第2学習室 64
	自習コーナー 15
	一般図書室 39 えひめ資料室 27
集会関係	120席(多目的ホール)
	56席(第2会議室)
収蔵能力	739,000冊
開架書架(一般図書室)	64,000冊
(えひめ資料室)	31,000冊
(子ども読書室)	17,000冊
閉架図書	627,000冊

#### (5) 各階の配置

地階	書庫、館外編成室、作業室、車庫、保管室、暗室、 製本室、消毒室、機械室、電気室、コントロールセンター、手洗
1階	玄関、子ども読書室、親子読書室、子ども読書支援センター、 キッズひろば、第1会議室、事務室、館長室、休養室、書庫、 車椅子用手洗(おむつ替えシート有)、子供用手洗、手洗、 授乳室、休憩コーナー
2階	第1学習室、第2学習室、自習コーナー、パンフレットコーナー、 第2会議室、書庫、手洗
3階	一般図書室、事務室、書庫、手洗
4階	えひめ資料室、事務室、書庫、手洗
5階	多目的ホール、書庫、手洗
6階	エレベーター機械室

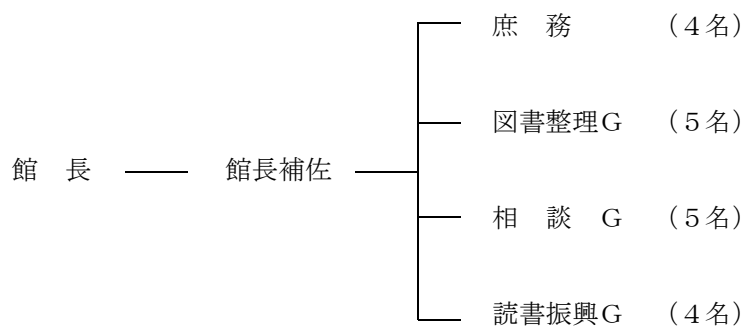


(6) 各階平面図



# 4 組 織

## (1) 組 織 図



## (2) 職 員 構 成

(平成30年4月1日現在)

所属 \ 職名	館長	館長補佐	専門員 担当係長	教 育 専門員 担当係長	専門員	教育 専門員	主任	司書	主任 主事	臨時 職員	計
館 長	1 (1)										1 (1)
館長補佐		1 (1)									1 (1)
庶務			1						2	1	4
図 書 整理G			2 (2)		1 (1)		1 (1)	1 (1)			5 (5)
相談G			2 (2)		2 (2)				1 (1)		5 (5)
読 書 振興G			1 (1)	1		1		1 (1)			4 (2)
計	1 (1)	1 (1)	6 (5)	1	3 (3)	1	1 (1)	2 (2)	3 (1)	1	20 (14)

※ ( ) は、司書資格者数 (内数)

### (3) 所掌事務の概要

庶務…………… 館内事務の連絡調整、職員の服務、公印の管守、文書の管理、予算の経理、物品の出納管理、施設・設備の管理、広報事務、職員の福利厚生、他の教育機関等との連絡調整、図書館協議会に関すること。

図書整理G…… 資料（えひめ資料室）の保管及び貸出、参考業務、閲覧室の秩序維持、資料利用の調査及び統計、集会活動、展示、広報  
資料の選定及び受入、資料の分類及び目録整備、蔵書統計、除籍資料の調査及び処理、追録類の整備、古文書等史料の調査・収集・研究・保管

相談G…………… 資料（一般図書室）の保管及び貸出、参考業務、閲覧室の秩序維持、読書相談、資料利用の調査及び統計、集会活動、展示、課題解決支援（ビジネス、医療・健康、子育て）、広報

読書振興G…… 協力図書の保管及び貸出、館外の読書相談及び読書普及、館外資料の利用統計等に関すること。  
子ども読書室・子ども読書支援センター及び親子読書室の管理・運営、貸出・読書相談、資料の選択・受入・整理・保管、展示、子どもの読書活動推進に関する事業・研修

### (4) 愛媛県立図書館協議会委員

区分	氏名	任命時職名	任 期
学校教育関係者	千葉 昇	愛媛県高等学校教育研究会図書部会長	H29. 8. 8～H31. 8. 7
	上甲 鼓季	愛媛県教育研究協議会学校図書館委員長	H30. 6. 6～H31. 8. 7
社会教育関係者	越智いつみ	NPO法人紙のまち図書館川之江図書館長	H29. 8. 8～H31. 8. 7
家庭教育関係者	山本 肖子	愛媛県PTA連合会副会長	H30. 6. 12～H31. 8. 7
学識経験者	三浦 和尚	愛媛大学副学長 教育学部特命教授	H29. 8. 8～H31. 8. 7

## 5 平成30年度 基本方針及び重点目標

### 基本方針

愛媛県立図書館は、社会の変化に伴って高度・多様化する県民のニーズにこたえるため、「県民にとって役に立つ図書館」を目指し、県民の調査研究や課題解決等を支援するとともに、地域文化の発展に寄与することを目的とする。この目的を実現するため、多様な資料の収集に努め、県民への直接的なサービスと市町の図書館等への支援及び関係機関との連携・協力を通じて、すべての県民に図書館サービスを提供する。

### 重点目標

- (1) 図書館資料の整備とレファレンスサービス(調査・相談)の充実
  - ・ 図書館資料の館内利用や館外貸出しにおいて、利用者サービスの向上に努める。
  - ・ 県民の図書館としての機能・役割を果たすための図書館資料整備に努める。
  - ・ 課題解決支援機能の充実及び子ども読書活動の推進に必要な情報収集に努める。
  - ・ 県内の郷土資料・行政資料及び俳諧資料の網羅的な収集に努める。
  - ・ レファレンスデータベースを構築し、サービスの効率化、高度化を図る。
- (2) 市町立図書館等への支援及び関係機関との連携・協力
  - ・ 市町立図書館等と連携し、県立図書館図書の遠隔地返却サービスを実施するとともに市町と県立図書館間の資料搬送支援を行う。
  - ・ 市町立図書館等に対し、協力図書の貸出しや講師の派遣等を通して支援を行うとともに横断検索システムの円滑な運営に努める。
  - ・ 市町立図書館職員等の資質・能力の向上を図るため、研修機会の拡充に努める。
  - ・ 図書館未設置町に対し必要な支援を行うとともに、図書館の設置に関して助言を行う。
- (3) 子どもの読書活動の推進
  - ・ 関係機関との連携・協力を深め、子どもと本の出会い推進事業を効果的に展開する。
  - ・ 子どもの読書に関する情報の収集・発信、人材の育成など、子ども読書支援センターとしての機能の充実に努める。
  - ・ ブックトークの実施、調べ学習用図書の貸出しやキャリア教育への支援、YA(ヤングアダルト)コーナーの充実など、学校図書館活動の支援に努める。
  - ・ 学校等と連携して学校図書館の整備支援を行い、子どもの読書活動の活性化を図る。
- (4) 課題解決支援機能の充実
  - ・ ビジネス、医療・健康、子育て支援に関して、関係機関との連携・協力を図ることにより、情報コーナーの充実に努めるとともに、講座・相談会等を開催し、課題解決支援機能の強化を図る。
  - ・ ホームページ・広報紙等による情報発信や報道機関の積極的な活用によって、県立図書館の機能・サービス内容・有用性等を広く県民にアピールし、図書館に対する理解と関心を高め、新たな利用者の拡大を図る。

(5) 地域文化の発展に寄与

- 本県に関する歴史資料や俳諧資料等を積極的に展示し、県内外に郷土の歴史や文化を発信する。
- 原資料の劣化に備え、貴重な郷土資料のデジタル化を推進し、地域の記録の保存に努める。
- 各種講演会、講座、研究会を開催し、学習の機会を提供するとともに、県内外の関係機関との連携・協力を努め、地域文化の向上に資する。

## 6 平成29年度 実施事業の概要

### (1) 月別実施事業

月	日	曜日	実施事業名	場所	参加人数
4	7	金	愛媛県読書グループ連絡協議会監査	第1会議室	3名
	11	火	愛媛県読書グループ連絡協議会理事会	第2会議室	11名
	15	土	「おはなしだいすき！」	キッズひろば	25名
	19	水	「おはなしだいすき！0・1・2」	キッズひろば	12名
	20	木	広報「ラジオまどんな」(NHKラジオ第一)出演	NHK松山放送局	—
	23	日	古文書解説講座	多目的ホール	113名
	29	土	ひみつの図書館たんけんツアー	第2会議室	9名
5	6	土	「おはなしだいすき！春のたっぷりおはなし会」	キッズひろば	22名
	17	水	「おはなしだいすき！0・1・2」	キッズひろば	18名
	20	土	「おはなしだいすき！」	キッズひろば	16名
	28	日	古文書解説講座	多目的ホール	106名
	31	水	県読書グループ連絡協議会総会並びに読書推進大会	にぎたつ会館	195名
6	1	木	広報「ラジオまどんな」(NHKラジオ第一)出演	NHK松山放送局	—
	3	土	「おはなしだいすき！」	キッズひろば	38名
	4	日	ビジネスなんでも無料相談会	第1会議室	2名
	15	木	学校図書館整備支援事業(第1回)	県立長浜高等学校	—
	17	土	「おはなしだいすき！」	キッズひろば	26名
	21	水	県図書館協会総会・公共図書館長会	多目的ホール	29名
			「おはなしだいすき！0・1・2」	キッズひろば	18名
	23	金	ブックトーク&ヒューマントーク	松山市立東雲小学校	81名
	25	日	古文書解説講座	多目的ホール	97名
	29	木	ブックトーク&エコトーク	大洲市立白滝小学校	14名
30	金	ブックトークはじめま専科「南予支部図書館教育研修会」	県立宇和島南中等教育学校	20名	
7	1	土	「おはなしだいすき！」	キッズひろば	16名
	3	月	広報「ラジオまどんな」(NHKラジオ第一)出演	NHK松山放送局	—
	6	木	フリーブックトーク	新居浜市立西中学校	79名
	7	金	フリーブックトーク	西予市立中川小学校	154名
	12	水	学校図書館整備支援事業(第2回)	県立長浜高等学校	—
	15	土	「おはなしだいすき！」	キッズひろば	10名
	19	水	「おはなしだいすき！0・1・2」	キッズひろば	17名
	23	日	古文書解説講座	多目的ホール	104名
	27	木	子どものための講演会「香川元太郎さんと学ぶ 迷路絵本って面白い」	多目的ホール	48名
	29	土	みんなあつまれおはなしの会	キッズひろば	13名

月	日	曜日	実施事業名	場所	参加人数
8	2	水	おでかけ県立図書館in松野	松野町民センター	49名
	4	金	図書館講習会	多目的ホール	68名
			自由研究相談会	子ども読書室	8名
	5	土	「おはなしだいすき！」	キッズひろば	11名
	6	日	ビジネスなんでも無料相談会	第1会議室	2名
	8	火	ブックトークはじめま専科「新居浜市立西中学校職員研修」	新居浜市立西中学校	13名
	10	木	ブックトークはじめま専科「西条市教科研修会（学校図書館部会）」	西条市立東予図書館	29名
	17	木	インターンシップ受入れ（～8月23日）	一般図書室他	1名
			自由研究相談会	子ども読書室	6名
	18	金	ひみつの図書館たんけんツアー	第2会議室	7名
	19	土	「おはなしだいすき！」	キッズひろば	10名
	23	水	職場体験（松山市立余土中学校）	子ども読書室他	3名
	24	木	ブックトーク&ヒューマントーク	県立松山中央高等学校	42名
27	日	古文書解説講座	多目的ホール	115名	
9	2	土	「おはなしだいすき！」	キッズひろば	48名
	8	金	授業DEブックトーク	松山市立久枝小学校	130名
	12	火	施設見学（新田青雲中等教育学校）	多目的ホール他	53名
			学校図書館整備支援事業（第3回）	県立長浜高等学校	—
	15	金	授業DEブックトーク	県立新居浜南高等学校	123名
	16	土	「おはなしだいすき！」	キッズひろば	19名
	20	水	「おはなしだいすき！0・1・2」	キッズひろば	10名
	24	日	古文書解説講座	多目的ホール	101名
	26	火	マイキープラットフォーム実証事業への参加開始	全館	—
28	木	フリーブックトーク	宇和島市立明倫小学校	100名	
29	金	ブックトークはじめま専科「松前町ふるさとライブラリー職員等研修」	松前町ふるさとライブラリー	13名	
10	5	木	広報「ラジオまどんな」（NHKラジオ第一）出演	NHK松山放送局	—
			授業DEブックトーク	県立松山聾学校	25名
	7	土	「おはなしだいすき！」	キッズひろば	26名
	12	木	授業DEブックトーク	済美高等学校	192名
	18	水	「おはなしだいすき！0・1・2」	キッズひろば	20名
	21	土	「おはなしだいすき！」	キッズひろば	25名
			がんを知ろう～図書館と病院がつながる～	四国がんセンター	15名
	22	日	古文書解説講座	多目的ホール	56名
	24	火	えひめジョブチャレンジU-15受入れ（県立松山西中等教育学校～10月27日）	第1会議室他	3名
25	水	フリーブックトーク	愛南町立平城小学校	56名	
		ブックトークはじめま専科「愛南町立平城小学校職員研修」	愛南町立平城小学校	17名	
27	金	授業DEブックトーク	県立松山西中等教育学校	168名	

月	日	曜日	実施事業名	場所	参加人数
11	1	水	施設見学(松山市立味酒小学校)	子ども読書室他	47名
	2	木	子どもの読書活動推進のための研修会	大洲市立図書館	55名
	4	土	「おはなしだいすき！秋のたっぷりおはなし会」	キッズひろば	64名
	8	水	キャリアトーク	県立西条高等学校	38名
	9	木	授業DEブックトーク	松山市立たちばな小学校	74名
			施設見学(松山市立垣生小学校)	子ども読書室他	138名
	14	火	ブックトーク&メディカルトーク	県立伊予高等学校	47名
	15	水	「おはなしだいすき！0・1・2」	キッズひろば	16名
	17	金	職場体験(松山市立南第二中学校)	子ども読書室他	3名
			県図書館協会研修部会図書館職員研修会	多目的ホール	29名
	18	土	「おはなしだいすき！」	キッズひろば	12名
	24	金	子どもの読書活動推進のための研修会	四国中央市川之江図書館	37名
	25	土	伊予おはなしひろば	ひめぎんホール	98名
26	日	古文書解説講座	多目的ホール	86名	
12	2	土	「おはなしだいすき！」	キッズひろば	15名
	7	木	子どもの読書活動推進のための研修会	多目的ホール	71名
	13	水	フリーブックトーク	県立大洲高等学校脇川分校	24名
	16	土	「おはなしだいすき！」	キッズひろば	17名
	20	水	「おはなしだいすき！0・1・2」	キッズひろば	9名
	22	金	学校図書館整備支援事業	今治明德高等学校	-
	24	日	古文書解説講座	多目的ホール	91名
1	6	土	「おはなしだいすき！」	キッズひろば	14名
	17	水	「おはなしだいすき！0・1・2」	キッズひろば	6名
	18	木	授業DEブックトーク	県立しげのぶ特別支援学校	15名
	20	土	「おはなしだいすき！」	キッズひろば	29名
	25	木	授業DEブックトーク	伊予市立伊予小学校	65名
	27	土	みんなあつまれおはなしの会	キッズひろば	19名
	28	日	古文書解説講座	多目的ホール	93名
2	3	土	「おはなしだいすき！」	キッズひろば	12名
	4	日	ビジネスなんでも無料相談会	第1会議室	1名
	8	木	図書館講習会実施委員会	第1会議室	8名
	15	木	広報「ラジオまどんな」(NHKラジオ第一)出演	NHK松山放送局	-
	17	土	「おはなしだいすき！」	キッズひろば	30名
	21	水	「おはなしだいすき！0・1・2」	キッズひろば	15名
	22	木	インターンシップ受入れ(～2月28日)	一般図書室他	1名
	25	日	古文書解説講座	多目的ホール	101名
			古文書研究会役員会	第1会議室	11名
27	火	愛媛県立図書館協議会	第2会議室	17名	
3	3	土	「おはなしだいすき！」	キッズひろば	22名
	10	土	ティーンのための図書館のミカタ	第2会議室	8名
	17	土	「おはなしだいすき！」	キッズひろば	27名
	18	日	古文書解説講座	多目的ホール	86名



## (2) 主な実施事業

## ア 奉仕活動事業

事業名	期間	会場等
図書等資料の収集、整理、保存、提供、展示	通年	県立図書館
資料の館内利用、館外貸出		
レファレンス（調査・相談）		
資料の予約及びリクエスト		
課題解決支援（ビジネス、医療・健康、子育て情報支援サービス）		
複写サービス、インターネットサービス、商用DBサービス		

## イ 読書活動事業

事業名	期間	実績
他の図書館及び教育機関を通じた読書活動の指導と読書グループの育成	通年	県内公共図書館等
公共図書館等への支援、協力（相互貸借、講師派遣、協力図書支援）	通年	県立図書館
子どもと本の出会い推進事業（講演会、おはなし会、ブックトーク、子ども読書活動推進研修会）	通年	県立図書館 外

## ウ 普及啓発事業

読書週間	展示・イベント	会場
第59回 こどもの読書週間 ※こどもの読書週間 (4月23日～5月12日) (20日間)	展示「小さな本の大きなせかい」(4/15～5/30) 【関連イベント】 ・ひみつの図書館たんけんツアー(4/29:9名) ・春のたっぷりおはなし会(5/6:22名) ・購入児童図書公開(4/1～5/30) ・愛媛県読書感想画コンクール優秀作品展示(4/1～5/30)	子ども読書室 キッズひろば 外
第71回読書週間 ※読書週間 (10月27日～11月9日) (14日間)	展示「本に恋する季節です！～もっと知りたい本のこと～」(10/27～11/29) 「図鑑の時間」(11/1～12/27) 「子規と漱石・極堂の交友」(11/1～12/27) 「レコードジャケット展～80年代洋楽ベストヒット～」(11/3～1/30) 「真鍋書評で読む」(9/30～12/27) 【関連イベント】 ・秋のたっぷりおはなし会(11/4:64名) ・がんを知ろう～図書館と病院がつながる～(10/21:15名) 【国体文化プログラム】 ・タイムスリップ!64年前の国体@堀之内(9/1～10/29) ・安倍能成を知る(9/1～10/29)	子ども読書室 一般図書室 えひめ資料室 キッズひろば 四国がんセンター えひめ資料室

定 例 行 事		対 象	指 導 者 等	実 施 時 期	会 場	参 加 者
ブックトーク 【子どもと本の出会い推進事業費】	子どもに読んでもらいたい本を紹介する。	・小・中・高生 ・読書指導者等	図書館職員	6月～12月 (年10回)	学校 (小中高盲聾)	延べ 635名
みんなで聞こう(講演会) 【子どもと本の出会い推進事業費】	特定テーマにより専門家の講演を行い、読書へ導くきっかけづくりをする。	・小・中学生 ・読書指導者等	専門家	夏休み中 (7月27日) (年1回)	多目的ホール	48名
おはなし会 おはなしだいすき! 【子どもと本の出会い推進事業費】	読み聞かせにより子どもの関心を育て、また、指導者の育成に努める。	・幼児 ・小学生 ・読書指導者等	おはなしボランティア	第1、3土曜日 (月2回)	キッズひろば	延べ 448名
子どもの読書活動推進のための研修会 【子どもと本の出会い推進事業費】	子どもの読書活動推進に関わる人に対して、意識啓発やスキルアップを図る。	・教職員 ・図書館員 ・ボランティア等	専門家	東・中・南予 11、12月 (年3回)	県立図書館 県内市町立図書館	延べ 163名
春のたっぷりおはなし会 秋のたっぷりおはなし会	読み聞かせ、紙芝居パネルシアター等で「おはなしの世界」を楽しむ。	・幼児 ・小学生 ・保護者	おはなしボランティア	5月6日 11月4日 (年2回)	キッズひろば	延べ 86名
伊予おはなしひろば	県内のおはなしボランティアが集い、地域性や個性あるおはなしを実施するとともに、交流を深める。	・幼児～一般	県内おはなしボランティア	11月25日 (年1回)	ひめぎんホール(生涯学習“夢”まつり)	98名
古文書解説講座	郷土資料をテキストにし、古文書の解説、当時の時代背景を学習する。	・一般	郷土史家	月1回 第4日曜日 (3月は第3日曜日)	多目的ホール外	延べ 1,149名

研 究 会 等	実 施 時 期	会 場	参 加 者
県読書推進大会	5月31日	松山市(にぎたつ会館)	195名
県図書館講習会	8月4日	県立図書館	68名

館 報 等	発 行 時 期
愛媛県立図書館報「らいぶらり えひめ」発行	10月
「お堀の図書館」発行	10回/年
探検しよう!本の国 2018 (おすすめの本リスト 対象:幼児～中高生)	3月

エ その他

(ア) 愛媛県・市町連携推進プラン

事業名	事業内容	担当G	実施時期他
県立図書館図書遠隔地返却サービス	遠隔地に居住する県民が、県立図書館に来館して個人で借りた図書を、近くの市町の図書館等の窓口で返却することができるサービス。	相談G 読書振興G	平成27年4月1日からサービス開始
高校生の読書推進	高校生の読書推進を図るため、学校図書館に公共図書館のサービス内容を広く認知させるための方法を検討。	読書振興G	平成29年4月1日から取組開始

(イ) デジタルアーカイブ事業

事業名	事業内容	担当G	実施時期他
愛媛県行政資料（藩政期・明治期）デジタルアーカイブ事業	公益財団法人図書館振興財団振興助成事業の助成により、電子化した「愛媛県行政資料（藩政期・明治期）」のうち、絵図115点のウェブを公開。	図書整理G	平成27年11月8日から公開開始

(ウ) ゼロ予算事業

事業名	事業内容	担当G	実施時期他
ブックトークはじめま専科	教職員や学校図書館関係者等、子どもの読書活動にかかわる人を対象にしたブックトークの初心者向け研修を行う。	読書振興G	6月～12月 参加者 92名
「文字・活字文化の日」記念事業	文字・活字文化の日(10月27日)の記念事業として、県立図書館において文字に関する展示を行う。	読書振興G	10月27日～11月9日の読書週間記念特別展示に併せて実施 「本に恋する季節です！～もっと知りたい本のこと～」 子ども読書室など
みんなあつまれおはなしの会	保育士や幼稚園教諭を目指す学生たちが実演者となり、幼児から小学生を対象にしたおはなし会を実施する。	読書振興G	年2回（7月29日・1月27日） 参加者32名
愛媛県読書感想画コンクール優秀作品の展示	平成28年度の愛媛県審査の最優秀作品と対象図書を県立図書館1階キッズひろばに展示し、読書への関心を高める。	読書振興G	展示（4月1日～5月30日）
おはなしだいすき！0・1・2	3歳までの乳幼児を対象に、絵本の読み聞かせやわらべうたなどの内容のおはなし会を行う。	読書振興G	月1回 参加者141名
ビジネス情報支援サービス	図書館において、ビジネス支援関係図書資料等を集めた「ビジネス情報支援コーナー」を設けるとともに、調べ方ガイドやブックリストを作成するなど、起業や就職等ビジネスに関する情報支援サービスを提供。また、外部の団体と連携し、無料の起業・経営相談会などを実施。	相談G	ビジネスなんでも無料相談会 3回 参加者5名
県立図書館ボランティア事業	図書館において、書架整理作業、資料のデジタル化作業及びおはなし会をボランティアの協力を得て行う。	相談G	一般22名 読み聞かせ27名
データベースの使い方セミナー	図書館において利用者が直接利用できる商用データベースの操作方法を図書館職員が指導する。	相談G	随時 参加者20名
郷土図書・文学書寄贈依頼事業	絶版になった郷土図書及び文学賞受賞作品等の中から図書館職員が寄贈希望図書リストを作成し、ホームページに掲載して図書の寄贈を呼びかけるもの。	図書整理G	絶版郷土資料31タイトル、文学書6タイトルを公募 平成29年度寄贈実績12冊
マイキープラットフォーム実証事業への参加	総務省がクラウド型の共同システムとして整備・運用する「マイキープラットフォーム実証事業」に参加し、マイナンバーカードが県立図書館の利用カードとして利用可能となる。	相談G	平成29年9月26日から開始

## (エ) 連携事業

事業名	事業内容	担当G	実施時期他
「おでかけ県立図書館in松野」	松野町には公共図書館がないため、町民が図書館サービスを体験し、読書環境整備の機運を高めるとともに、読書活動の推進を図ることを目的に、県立図書館が出張貸出等を行う「おでかけ県立図書館in松野」を実施する。	読書振興G	8月2日 松野町山村開発町民センター 参加者49名
学校図書館整備支援事業	学校図書館における課題について県立図書館職員が具体的な相談・助言を行い、学校と連携して学校図書館の活性化を図る。平成29年度は県立長浜高校の図書館整備において、除籍や配架等に助言を実施、職員が出向き作業を行う。	読書振興G	5～10月 県立長浜高校整備支援
えひめ生涯学習“夢”まつり 第17回伊予おはなしひろば	9団体（個人含む）が絵本や紙芝居、パネルシアターなどを用いたおはなし会を開催する。	【主催】 伊予おはなしひろば実行委員会・県立図書館（読書振興G）	11月25日 ひめぎんホール 参加者98名
がんを知ろう～図書館と病院がつながる～	四国がんセンターの医師が、がんについての基礎的な内容を話し、併せて、医療健康情報コーナーを中心とした県立図書館の活用法を紹介する。	【共催】 県立図書館（相談G） 四国がんセンター患者・家族総合支援センター	10月21日 四国がんセンター 参加者15名
I S T Sとの連携展示 「空へ！宇宙へ！」 「宇宙をのぞいてみよう！」 「真鍋さんが語る「宇宙」Part 2」	6月3日から6月9日までの間、国内最大の宇宙国際会議「第31回宇宙技術および科学の国際シンポジウム」（I S T S）が四国で初めて開催されるのに合わせ、宇宙に関する資料等を展示する。 「真鍋さんが語る「宇宙」」を、会期中の5日間、シンポジウム会場の、ひめぎんホールに移設して展示する。	読書振興G 相談G 図書整理G	4月1日～6月29日 えひめ資料室 4月29日～6月29日 子ども読書室・一般図書室 6月3日～6月7日 ひめぎんホール
愛媛プロスポーツアーカイブズ	平成22年7月から、愛媛FC及び愛媛マダダリンバイレーツと連携して、両チームに関する資料を収集して紹介するコーナーを開設。平成29年12月からは、新たにプロバスケットボールチームの「愛媛オレンジバイキングス」と連携を開始する。	相談G	平成22年7月から連携開始 平成29年12月から「愛媛オレンジバイキングス」との連携開始 一般図書室
マルチメディア・デイズー図書 日本昔話の旅 愛媛県「道後温泉の鷲石と玉の石」原画展	平成27、28年度に、財団法人伊藤忠記念財団のデイズー図書作成に協力。平成29年5月の作品配布に併せて、県立松山南高等学校砥部分校の生徒が作成した原画を展示する。	図書整理G	5月3日～7月27日 えひめ資料室

## (オ) その他の活動

開催日	事業名	参加人数	開催場所	出席者	
				役職	担当者
8月8日 9月5日 11月30日 1月24日 3月13日	伊予市立図書館・文化ホール等管理運営アドバイザー会議	—	伊予市役所等	委員	東
5月25日	松山大学司書課程科目「児童サービス」	26名	多目的ホール	講師	東
7月26日	愛媛県幼稚園等新規採用教員研修第2回教育センター研修「子どもたちにお話の世界の楽しさを」	76名	愛媛県生涯学習センター	講師	松浦
10月13日	課題別研修「【学校図書館】児童生徒の学びを支援する学校図書館の在り方」	17名	愛媛県総合教育センター	講師	松浦 東
11月29日	点字図書館図書選定委員会	8名	愛媛県視覚福祉センター	委員	白石
1月28日	第3回小中学校PTA研修事業推進委員会	8名	新居浜市別子銅山記念図書館	委員	松浦
2月9日	松山市教科等主任会	29名	松山市立旭中学校	講師	木下

(3) 新たな取組

県・市町連携推進プラン「高校生の読書推進」(H28～)

1 趣旨

平成28年4月、松山市から、不読率の高いヤングアダルト世代、特に高校生に対して、各図書館が単館で取組を実施するよりも、県と市町が連携することで、広く働きかけができるのではないかと「高校生に対する読書推進」に関し、連携施策の提案を受けたことから、全県的な取組を視野に、事業化に向け協議を開始。

2 経緯

連携事業内容の具現化を目的として、各公共図書館へ「公共図書館ヤングアダルトサービスにかかるアンケート」及び各学校へ「学校の公共図書館利用にかかるアンケート」を実施。アンケートの結果から、学校の日程等を考慮した公共図書館のサービス及びイベントが実施されていないこと及び公共図書館のサービス等の内容が理解されていない状況が判明。

3 事業内容・連携方法

アンケート結果を踏まえ、検討した結果、「各公共図書館のサービス等について、広報等の連携を図っていく必要がある」との結論に至り、具体的方策として次の3点について連携強化を図る必要があると認識。

- ① 高等学校等及び各公共図書館へアンケート結果をフィードバックし、各地域での取組に活かす。
- ② 各公共図書館のサービスを県立図書館ホームページ等に掲載し、積極的に広報することを検討する。
- ③ 各公共図書館のサービス周知のために、高校生向け図書館利用の手引き等への掲載を検討する。

4 プランの策定

平成29年2月に、愛媛県・市町連携推進本部が策定する「県・市町連携推進プラン(平成29年度版)」へ掲載

(掲載内容)

図書館サービス等の充実について、公共図書館が高等学校等に実施するサービス等の取組情報の発信・共有を図るとともに、公共図書館長会等を活用の上、より一層の連携強化を図っていきます。

5 具体的な取組

(平成30年6月)

- 県内公共図書館長会において、次の取組について報告及び継続した連携協力を依頼。
  - ① 各公共図書館及び高等学校等へ、アンケート結果をフィードバック。(一部実施済)
  - ② 各公共図書館の「ヤングアダルトサービス」を県立図書館ホームページに掲載。(実施済)
  - ③ 各公共図書館が実施している「ヤングアダルトサービス」を、高校生向け「図書館利用の手引き」へ掲載。(実施済)



#### (4) 深化する取組

##### ①ブックトーク (H16～)

県立図書館では、子どもの読書への動機づけのため、子どもの関心が高いテーマにそって本を数冊、順序立てて紹介するブックトークを、平成16年度から県内各地の学校等で実施しており、子どもたちに直接働きかけるほか、子どもを取り巻く大人へもその手法を伝えるなど、ブックトークを普及・深化させることで子どもの読書活動の推進を図っている。



#### 内容

##### 1 子どもの興味関心に応え、子どもと本の出会いを効果的につくり出すブックトーク

対象：小学校、中学校、中等教育学校、高等学校、特別支援学校等

###### ●「フリーブックトーク」(H16～)

学校の希望に沿ったテーマで実施し、子どもと本の出会いを創出

###### ●「連携ブックトーク」(H17～)

ブックトークと専門家の講話を合わせて実施することで、読書と社会問題等への興味換気の相乗効果を図る。

- ・ブックトーク&メディカルトーク（県立医療技術大学地域交流センターと共催・高校生対象）
- ・ブックトーク&エコ・トーク（県循環型社会推進課と連携）
- ・ブックトーク&ヒューマントーク（県国際交流課と連携）

###### ●「キャリアトーク」(H22～)

高校生を対象に、進路選択や職業について参考となる本を中心に紹介するブックトーク

##### 2 ブックトークのバリアフリー化

平成21年度から特別支援学校等へのブックトークも開始し、平成27年度には、県立松山聾学校の教員と事前に打ち合わせを実施し、障害の程度に応じて、個別につけた無線イヤホン連動の拡声マイク、手話、モニターへの通訳の表記、パワーポイント等の表示パネルを使用することで、聾学校でのブックトークを実現し、継続して実践している。

##### 3 学習のねらいに即したブックトーク

###### ●「授業DEブックトーク」(H26～)

単元の流れや授業のねらい等をもとに、授業のねらいに即したブックトーク。学習活動の中にブックトークを位置付けることで、子どもたちの読書への意欲が高まるだけでなく、学習内容を深め広げる。

(例)「単元の始めDEブックトーク」----- 興味関心を高める。学習の方向付けをする。

「単元の途中DEブックトーク」----- 学習内容を深める。

「単元の終わりDEブックトーク」---- 学習のまとめ。今後への意欲を持たせる。

##### 4 ブックトーク実践者の発掘・育成

###### ●「ブックトークはじめま専科」(H28～)

子どもと触れ合う機会の多い教職員・公共図書館職員、読みきかせボランティア、保護者等を対象としたブックトークの知識や技術を学ぶ講習会。様々な場面に応じたブックトークの実践者の発掘・育成に努める。

## ②学校図書館整備支援（H28～）

### 1 趣旨

学校図書館整備における課題について、学校からの相談に応じ、県立図書館が具体的な助言を行い、学校と連携して学校図書館の活性化を図ることを目的に、28年度から取組を開始。

### 2 実施概要

#### (28年度)

県内の高等学校・中等教育学校・特別支援学校を対象に、学校図書館の実情把握のため、11校の学校図書館を訪問。

29年5月に県立図書館のホームページ上で「学校図書館整備支援事業」の事例集として各学校の工夫を紹介。



#### (29年度)

整備支援を行う学校を高等学校教育研究会図書部会の研究委嘱校である県立長浜高等学校とし、同校と連携して整備支援を実施。

##### ○5月

担当教諭と整備計画の打ち合わせ

##### ○6月～9月

3回にわたり学校図書館を訪問。

図書館の蔵書構成やレイアウト等への助言、分類別除架作業、除籍リスト作成（※写真①）分類別排架作業（※写真②）等の支援を実施。

##### ○11月

長浜高校が愛媛県高等学校図書館教育研究大会並びに研究委嘱校発表会において同校の学校図書館整備に関する発表を行った。（長浜高校が県立図書館の整備支援を高く評価）

会終了後、数件の問い合わせがあり、そのうち、今治明德高等学校で、除籍対象資料の選別作業に協力。



写真①



写真②

#### (30年度)

県立西条高等学校と県立今治南高等学校の両校と連携して整備支援を実施中。

##### ○西条高校

除籍対象資料の選別作業に係る支援を実施。（7月11日に終了）

##### ○今治南高校

蔵書構成やレイアウトの変更など、本格的な整備支援を実施予定。（7月6日に第1回目を実施）



### ③図書館未設置町支援

#### 1 趣旨

県内の図書館未設置町の公民館等図書室を訪問し、現状を把握するとともに、当館の実施事業等の周知を行う。さらに、読書環境整備についての相談や図書館業務に関する助言等を行い、図書館設置の機運を高めるとともに、読書活動の推進を図る。

#### 2 実施概要

##### (1)松野町への支援

(28年度)

町民の方々に図書館サービスを体験してもらうことを目的として、県立図書館が松野町で出張貸出等を行う「おでかけ県立図書館in松野」を開催。

日時：平成28年8月4日（木）13：00～16：00

平成28年10月28日（金）12：30～16：00

場所：松野町山村開発町民センター1階ロビー(8/4)、2階大会議室(10/28)

内容：当館の図書を配架（8/4：600冊、10/28：640冊）し、閲覧・貸出サービスを実施。

返却については、遠隔地返却サービスにより、同センター等での返却を可能とした。

10月28日には松野中学校1年生を招き、職員によるブックトークを併せて実施。

利用状況：両日合わせて来館者137人、新規登録者48人、貸出冊数265冊

(29年度)

日時：平成29年8月2日（水）12：30～16：00

場所：松野町山村開発町民センター2階大会議室

内容：当館の図書730冊配架し、閲覧・貸出サービスを実施。返却については、遠隔地返却サービスにより、

同センター等での返却を可能とした。

利用状況：来館者49人、新規登録者18人、貸出冊数112冊



##### (2)愛南町への支援

(29年度)

町民の読書環境充実のため、町内のすべての公民館において、県立図書館の協力貸出（当館との相互貸借）を利用した貸出が円滑に行えるように、愛南町教育委員会が作成する町民への貸出マニュアルや利用案内に助言、協力を行った。作成後、順調に利用されている。

(30年度)

松野町で実施した出張貸出等を行う「おでかけ県立図書館」を愛南町で「おでかけ県立図書館in愛南」として開催。

日時：平成30年8月9日（木）12：30～16：00

場所：愛南町御荘文化センター 1階エントランス

内容：当館の図書約1,300冊を配架し、閲覧・貸出サービスを実施。返却については、遠隔地返却サービスにより、同センター等での返却を可能とした。同時に

小中学生を対象とした自由研究相談会を開催。

利用状況：来館者175人、新規登録者62人、貸出冊数204冊





## ④NHK「ラジオまどonna」への出演（H28～）

### 1 趣旨

平成29年1月から、NHK松山放送局製作のラジオ番組「ラジオまどonna」に出演し、図書館の事業や取組を紹介することで、図書館の利用促進を図るとともに、これまで図書館を利用したことのない新たな利用者層の掘り起こしを図る。

### 2 各回の放送

#### 【第1回】

日時：平成29年4月20日（木）17：00～17：55（うち20分程度）

場所：NHK松山放送局

内容：4月23日から始まる「こどもの読書週間」に合わせて、子ども読書室の概要や催し、最近の子どもの読書の傾向等を紹介

#### 【第2回】

日時：平成29年6月1日（木）17：00～17：55（うち20分程度）

場所：NHK松山放送局

内容：「第31回宇宙技術および科学の国際シンポジウム（ISTS）愛媛・松山大会」にちなんで、図書館で開催中の「宇宙」に関する展示や、松山市教育委員会・県立松山南高等学校砥部分校と連携して製作した電子資料「道後温泉の鷲石と玉の石」及びその資料に使われた原画展等について紹介

#### 【第3回】

日時：平成29年7月3日（月）17：00～17：55（うち20分程度）

場所：NHK松山放送局

内容：「香川元太郎さんと学ぶ 迷路絵本っておもしろい！」等、夏休み中の催しや、8月2日に実施する「おでかけ県立図書館in松野」について紹介

#### 【第4回】

日時：平成29年10月5日（木）17：00～17：55（うち20分程度）

場所：NHK松山放送局

内容：「愛顔（えがお）つなぐえひめ国体・えひめ大会」の文化プログラム事業として、えひめ資料室で開催中の「タイムスリップ！64年前の国体@堀之内」と「安倍能成を知る」の展示を中心に紹介

#### 【第5回】

日時：平成30年2月15日（木）17：00～17：55（うち20分程度）

場所：NHK松山放送局

内容：「愛媛プロスポーツアーカイブズ」で開催中の「愛媛オレンジバイキングス 第2回展示」を中心に、図書館のレファレンス・サービスや、えひめ資料室の展示を紹介



6月1日



7月3日



10月5日

## ⑤愛媛プロスポーツアーカイブズ（H22～）

### 1 趣旨

県民に身近な地域密着型プロスポーツチームに関する資料を収集し、3階一般図書室常設コーナーで各チームの応援及び紹介を行う。それにより、地域資料の保存や情報提供・発信といった図書館の様々な機能を周知する。

さらに、地域貢献を理念とする各チームと協働することで、地域の活性化を支援するとともに、県の施策「プロスポーツを活用した地域振興事業」を推進する。

### 2 経緯

○平成22年7月 愛媛FC（プロサッカー・Jリーグ）・愛媛マンダリンパイレーツ（プロ野球・四国アイランドリーグplus、略称愛媛MP）を対象に開設

○平成29年12月 愛媛オレンジバイキングス（プロバスケットボール・Bリーグ、略称愛媛OV）との連携開始

### 3 展示内容

- ・「愛媛MP前期戦を振り返る★注目の個人成績」（平成29年7～8月）

打率、防御率及び本塁打ランキングでリーグ上位の選手を写真やプロフィールとともに紹介。

- ・「市町とつながる愛媛FC★1市町1選手応援事業紹介展示」（9～10月）

愛媛県の各市町が応援する選手を「ドラフト会議」で決め、その選手を応援する「1市町1選手応援事業」を、新聞記事や写真、各市町の応援選手一覧表などで紹介。

- ・「愛媛オレンジバイキングス第1回展示」（12月～平成30年1月）

愛媛オレンジバイキングスとの連携開始を記念し、チーム紹介をテーマに展示を実施。

- ・「愛媛オレンジバイキングス第2回展示」（2～3月）

チーム紹介に加え、各選手をより詳しく紹介。



愛媛MP展示



愛媛FC展示



愛媛OV展示

## ⑥四国がんセンターとの連携事業（H25～）

### 1 趣旨

「がん」は、日本人の死亡原因の第1位になって久しく、ほぼ2人に1人は発症する言われており、身近な病気の一つである。

四国がんセンターの医師による講演と、図書館司書によるブックトークにより、がんについての啓発を行うとともに、図書館の利用促進を図る。

### 2 経緯

図書館では、平成19年4月に、3階一般図書室に「医療健康情報コーナー」を設置。医療関係の図書や闘病記等を利用者に提供するとともに、病院等の医療関係施設から、広報誌などの資料のほか、利用者に配布可能なパンフレット、催しもののチラシ等の提供を受けるなど、関係施設との連携を実施中。

四国がんセンターとは、患者・家族総合支援センターが開設される際、センター内の図書情報コーナーの整備に、当館が協力したのをきっかけに、連携を強化。平成25年度から、イベントを共催しており、平成29年度までに5回実施。

### 3 内容(29年度)

「がんを知ろう～図書館と病院がつながる～」

○日時：10月21日（土）13：00～14：00

○場所：四国がんセンター患者・家族総合支援センター

○講演「がんを知ろう」

四国がんセンター患者・家族総合支援センター長 灘野成人

○ブックトーク「いのちについて」

県立図書館担当係長 橘可奈子

○参加者：15名



(5) 県施策応援(PR)企画

①宇宙関連資料の特集展示～I S T S 応援企画～(H28～29)

1 趣旨

平成29年6月3日から9日に松山市ひめぎんホールで開催の「第31回宇宙技術および科学の国際シンポジウム(略称:I S T S)」(四国初開催)に合わせ、図書館の各フロアで、宇宙に関する図書館資料やI S T Sのポスター・パネル等を展示し、I S T Sの周知を図るとともに、宇宙への関心を高める。

2 各フロアの展示

【1階子ども読書室】

期間:平成28年7月16日(土)～平成29年6月9日(金)

内容:空へ!宇宙へ!

28年8月30日までは、2か月ごとに入れ替える展示コーナーで、「宇宙」がテーマの絵本や読み物を展示。それ以降は、規模を縮小したミニ展示を実施。

【3階一般図書室】

期間:平成29年4月29日(土)～6月29日(木)

内容:宇宙をのぞいてみよう!!(一般展示)

28年8月から29年3月まで、JAXAお薦めの資料を集めたミニ展示を実施

29年4月末からは、それらを含めた一般図書室の宇宙に関する資料を展示

【4階えひめ資料室】

期間:平成29年4月1日(土)～6月29日(木)

内容:真鍋さんが語る「宇宙」PART2(常設真鍋博コレクション)

愛媛県出身のイラストレーター故真鍋博氏のイラストをはじめとする著作などの多様な諸活動を掲載した図書や雑誌など約3万点を収集した「真鍋博コレクション」の中から、28年9月に開催した「宇宙バスの予約券 真鍋さんが語る宇宙」に続く第2弾として、宇宙に関する著作等を展示

※I S T S期間中の6月3日から7日までは、会場のひめぎんホールで展示



1階 子ども読書室



3階 一般図書室



4階えひめ資料室ロビー



②愛顔（えがお）つなぐえひめ国体・えひめ大会文化プログラム事業  
「タイムスリップ！64年前の国体@堀之内」・「安倍能成を知る」（H29）

1 趣旨

文化・芸術活動を通じて愛顔（えがお）つなぐえひめ国体・えひめ大会に参加することで開催  
気運を盛り上げ、他機関と協同して展示を実施し、えひめ国体・えひめ大会を文化面で盛り上  
げる。

2 内容

○「タイムスリップ！64年前の国体@堀之内」

愛媛で開催された前回大会（昭和28年）を、当時のメイン会場であった松山市堀之内を中心  
に、新聞記事や写真、地図、ポスター（レプリカ）などの資料で振り返り、64年前の熱気を伝  
え、愛顔（えがお）つなぐえひめ国体・えひめ大会を文化面で盛り上げる。

○「安倍能成を知る」

愛媛県美術館と連動して、戦後まもなく文部大臣に就任した、松山出身の教育者・哲学者  
「安倍能成」に関する図書や雑誌の展示を行い、現在に通じる戦後の教育制度の骨子を定める  
中心的な役割を果たした偉人、安倍能成について紹介

期間：平成29年9月1日（金）～10月29日（日）

場所：4階えひめ資料室内壁面展示ケース及びロビー

内容：

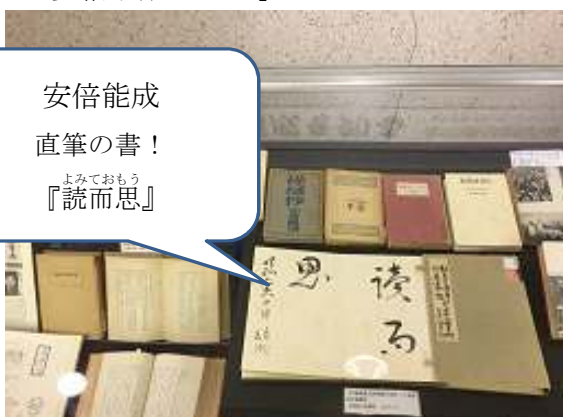
「愛媛新聞」（昭和28年10月22日開会式当日・夕刊）、「昭和天皇行幸写真」ほか  
「愛媛県立図書館創立二十周年記念画帳」（安倍能成直筆書含）、雑誌「世界」ほか

「タイムスリップ！64年前の国体@堀之内」



64年前の種目別の  
ポスター（レプリカ）  
を多数展示

「安倍能成を知る」



安倍能成  
直筆の書！  
よみておもう  
『読而思』



(6) 産・学・官(館)で連携した取組

マルチメディア・デイジー図書 日本昔話の旅  
愛媛県「道後温泉の鷲石と玉の石」の作成等 (H27～29)

1 趣旨

伊藤忠記念財団では、平成23年度から、障がいのある子どもへの読書支援を目指し、電子化(マルチメディアDAISY規格)した児童書「わいわい文庫」を作成し、全国の特別支援学校等に無償配布している。平成27年度からは、全国の県立図書館と共同で日本各地の昔話を電子化し、「わいわい文庫」に収録する「日本昔話の旅」事業を開始

2 内容

当館では、同財団の依頼により平成27年9月に当該事業に協力することとし、昔話の選定、原作の使用許諾、本文編集、原画、音訳、監修等の作業を、県立松山南高等学校砥部分校及び松山市教育委員会と連携して実施

平成28年6月 作品を伊藤忠記念財団に送付

平成29年2月 同財団から愛媛県の標記昔話のみを収録した完成版CD-ROMの送付を受け、蔵書として受け入れ、提供を開始

平成29年5月 伊藤忠記念財団から、標記作品を含む2017年版の4枚セット版が、全国の特別支援学校等に配布され、これに併せ、県立松山南高等学校砥部分校デザイン科の生徒が作成した原画展を開催

平成30年8月 本取組に関連のある「読書バリアフリー研究会」を、伊藤忠記念財団の主催及び当館の共催で実施

※マルチメディア・DAISY (デイジー)

DAISYは、Digital Accessible Information Systemの略。もともとは、視覚障がい者のために録音テープに代わるものとして開発されたが、現在では、印刷物で提供される図書や情報では読むことができない方に利用されている。

(日本障害者リハビリテーション協会HPより)



CD-ROM



H29.5.3(水)～7.27(木)開催の原画展の様子

## (7) 図書館職員等の資質向上のための市町等に対する支援

区分	月日	事業名等	人数 (人)	場所
ア 図書館業務関係	5.31	県読書推進大会	195	にぎたつ会館
	8.4	図書館講習会	68	県立図書館
	11.17	図書館職員研修会	29	県立図書館
	計 3 回		292	
	初任者向け冊子「図書館業務のあらまし」第3版発行(H29.11)			
イ 子どもの読書活動 推進のための講師派遣	5.25	松山大学司書課程科目 「児童サービス」	26	県立図書館
	6.30	ブックトークはじめま専科 「南予支部図書館教育研修 会」	20	県立宇和島南中等教育学校
	7.26	幼稚園等新規採用教員研修	76	生涯学習センター
	8.8	ブックトークはじめま専科 「新居浜市立西中学校教員研 修」	13	新居浜市立西中学校
	8.10	ブックトークはじめま専科 「西条市教科研修会(学校図 書館部会)」	29	西条市立東予図書館
	9.29	ブックトークはじめま専科 「松前町ふるさとライブラ リー職員等研修」	13	松前町ふれあいライブ ラリー
	10.13	課題別研修「【学校図書館】 児童生徒の学びを支援する学 校図書館の在り方」	17	総合教育センター
	10.25	ブックトークはじめま専科 「愛南町立平城小学校職員研 修」	17	愛南町立平城小学校
	計 8 回		211	
ウ 子どもの読書活動推進 のための研修会	11.2	絵本に込める思い	55	大洲市立図書館
	11.24	読書活動で育てる情報リテラシー -「先生のための授業に役立つ学校 図書館活用データベース」事例から -	37	四国中央市川之江図書館
	12.7	「ビブリオトーク」による本 の紹介-質の高い本を子どもにど のように伝えるか-	71	県立図書館
	計 3 回		163	

(8) 展示

ア 一般図書室

月	一般展示	子育て支援情報コーナー	医療健康情報コーナー
4	私の履歴書	赤ちゃんってかわいい	闘病記に学ぶ「命」 －平成28年度受入資料－
5	宇宙をのぞいてみよう！！ ※ISTS連携展示	子どもと自然を楽しむ	
6			
7	夏の“やる気”をビジネス書 で始めよう	水と親しむ	がんと向き合う 2017
8			
9	ご存じですか？「回想法」	子どもと一緒にスポーツ観戦	注目！「目」の健康
10			
11	図鑑の時間	家庭で親子で本とのひととき	「腸」の健康を考える
12			
1	みかんの本集めました	きょうだい	新書で手に入れる医療情報 2018
2			
3	春は出会いと別れの季節	手作りに挑戦！！～布を使った手芸編～	

【一般展示より】

宇宙をのぞいてみよう！！

(H29年5-6月)

平成29年6月3日から6月9日の間、国内最大の宇宙国際会議「第31回宇宙技術および科学の国際シンポジウム（ISTS）愛媛・松山大会」が四国で初めて開催されます。この大会では、世界の宇宙に関する研究者・技術者が研究発表などを行うだけでなく、一般の方が参加できる「国際宇宙展」や「トークイベント」なども計画されています。

県立図書館におきましても大会にちなみ、宇宙に関するさまざまな書籍を一堂に集め、展示を行っていますので、是非ご利用ください。

ご存じですか？「回想法」

(H29年9-10月)

「回想法」は、高齢者を対象にした心理療法で、アメリカの精神科医ロバート・バトラーが、1960年代に提唱しました。

現在では、過去を振り返って思い出を語ることで、脳が活性化したり、表情が豊かになるなどの効果が注目され、リハビリテーションや認知症ケアの現場などで実施されています。実際に「回想」するための手がかりとして、当館の資料をご利用下さい。

主として、「昭和」の時代がよみがえる資料を集めました。





月	愛媛プロスポーツアーカイブズ	ヤングアダルトコーナー
4		見る本・知る本
5		入部した？ ～部活の本～
6		
7	愛媛MP 前期戦を振り返る★注目の個人成績	映画の原作、集めました
8		
9	市町とつながる愛媛FC★1市町・1選手応援事業の紹介展示	走る人の物語
10		
11		
12	愛媛オレンジバイキングス 第1回展示	本で楽しむ！アニメ・マンガの世界
1		
2	愛媛オレンジバイキングス 第2回展示	TVによく出るあの人の本
3		

### 図鑑の時間

〈H29年11-12月〉

＜第71回読書週間記念特別展示＞  
 数学の図鑑、しおりの図鑑、迷路の図鑑、世界の言語の図鑑…。  
 恐竜や植物だけではなく様々な図鑑を、教科ごとにご紹介します。  
 11月1日は、えひめ教育の日。11月は、えひめ教育月間です。愛媛の子どもたちの健やかな成長を願って、学校や行政だけでなく、家庭や地域社会が連携して、愛媛の教育について考え、行動する契機とするために制定されました。







### みかんの本集めました

〈H30年1-2月〉

愛媛県はかんきつ類の収穫量と品目数がともに日本一の“柑橘王国”です。  
 みかんの本を集めて展示しています。



イ 子ども読書室

	子ども読書室メイン	ミニ展示	その他
4月	『春になったら』 ～4/14 テーマ:春	【室内常設】 赤ちゃんは絵本がだいすき(通年) 探検しよう!本の国2017(通年) わたしのほんだな(通年)	【キッズひろば展示】 平成28年度愛媛県読書感想画コンクール優秀作品展示 4/1～5/30
5月	『小さな本の大きなせかい』 4/15～5/30 テーマ:大きい こどもの読書週間	【室内ミニ展示】 ISTS関連展示 4/29～6/9	【ガラスケース展示】 『探検しよう!本の国 ～2011選定分～』
6月	『ようこそ カエルの世界へ』 6/1～8/30 テーマ:カエル		【キッズひろば展示】 統計グラフコンクール優秀作品展示 6/1～9/28
7月		【室内ミニ展示】 青少年読書感想文全国コンクール課題 図書展示 6/10～8/30	【ガラスケース展示】 『探検しよう!本の国の10年 ～2012選定分～』
8月			
9月	『がんばれ!えひめ国体! ～本でたのしむスポーツの世界～』 9/1～10/29 テーマ:スポーツ	【室内ミニ展示】 読書感想画中央コンクール 指定図書展示 9/1～2/27	
10月	『本に恋する季節』 10/27～11/29 テーマ:本、図書館、紙、恋		【キッズひろば展示】 「児童・生徒発明工夫展」 11/9～12
11月			【ガラスケース展示】 『探検しよう!本の国 ～2013選定分～』
12月	『クリスマスはえほんといっしょ!』 12/1～12/27 テーマ:クリスマス		
1月	『本の世界でワンダフル! ことしはイヌどし』 1/4～2/27 テーマ:干支、正月、犬	【室内ミニ展示】 社会保障審議会推薦「平成29年度版 子どもたちに読んでほしい本」 2/1～5/6	
2月	『だいすきのおひめさま!』 3/1～4/20 テーマ:おひめさま		
3月			

4月	「ちょっと昔の教科書展～女子のお作法～」 2月18日～5月7日〔ロビー〕 「常設真鍋博コレクション・真鍋さんが語る宇宙 PART2」 4月1日～6月29日〔ロビー〕
5月	「『日本昔話の旅 愛媛県 道後温泉の驚石と玉の石』原画展」 5月3日～7月27日〔えひめ資料室内〕
6月	「真鍋さんが語る宇宙」 6月3日～7日〔ひめぎんホール〕 第31回宇宙技術および科学の国際シンポジウム(ISTS)愛媛・松山大会会場にて
	「2016年えひめ資料室収集資料」 6月17日～8月27日〔ロビー〕
	   
	「ちょっと昔の教科書展」 「原画展」 「2016収集資料展」 「ISTS・真鍋さんが語る宇宙」
7月	「常設真鍋博コレクション・星・俳句・真鍋～俳句雑誌を飾る」7月1日～9月28日〔ロビー〕
8月	
9月	 愛顔つなぐえひめ国体・えひめ大会文化プログラム事業 文化プログラム事業 9月1日～10月29日 「タイムスリップ! 64年前の国体@堀之内」〔えひめ資料室内〕 「安倍能成を知る」〔ロビー〕
	  
	「タイムスリップ! 64年前の国体@堀之内」 「安倍能成を知る」
10月	「常設真鍋博コレクション・真鍋書評で読む」 9月30日～12月27日〔ロビー〕
11月	「子規と漱石・極堂の交友」 11月1日～12月27日〔えひめ資料室内〕 「レコードジャケット展～80年代洋楽ベストヒット～」 11月3日～1月30日〔ロビー〕
12月	  
	「真鍋書評で読む」 「子規と漱石・極堂の交友」 「レコードジャケット展」
1月	「伊予ゆかりの俳人たちが詠んだ春」 1月4日～4月26日〔えひめ資料室内〕 「常設真鍋博コレクション・真鍋博の年賀状 1955～1977」 1月4日～3月21日〔ロビー〕
2月	「愛媛出版文化賞 受賞作品及び応募作品」 2月1日～3月21日〔えひめ資料室内〕 「レコードジャケット展～映画・ドラマ・アニメ編～」 3月20日～5月30日〔ロビー〕
3月	   
	「伊予ゆかりの俳人たちが詠んだ春」 「真鍋博の年賀状」 「愛媛出版文化賞」

## 7 所蔵状況

### (1) 図書資料

#### ア 分類別蔵書数

単位：冊

		平成28年度 累計	平成29年度増加			平成29年度 除籍	平成29年度 累計	
			購入	受贈・編入	合計			
本館	一般	0 総記	36,816	486	453	939	3	37,752
		1 哲学・宗教	24,461	310	67	377	3	24,835
		2 歴史・地理	45,976	573	248	821	8	46,789
		3 社会科学	96,623	1,313	561	1,874	799	97,698
		4 自然科学	34,744	743	79	822	6	35,560
		5 技術	30,596	401	154	555	2	31,149
		6 産業・交通	25,164	355	204	559	14	25,709
		7 芸術・運動	35,829	506	861	1,367	4	37,192
		8 言語	8,101	110	24	134	2	8,233
		9 文学	76,448	728	224	952	19	77,381
		H 俳諧文庫	18,869	202	389	591	0	19,460
		K 郷土資料	66,236	211	1,670	1,881	101	68,016
		特別コレクション	40,960	0	13	13	0	40,973
		小計	540,823	5,938	4,947	10,885	961	550,747
	子ども読書室	0 総記	2,285	44	6	50	0	2,335
		1 哲学・宗教	819	30	1	31	0	850
		2 歴史・地理	2,975	51	15	66	0	3,041
		3 社会科学	3,934	171	14	185	0	4,119
		4 自然科学	6,831	160	24	184	1	7,014
		5 技術	2,408	66	12	78	0	2,486
6 産業・交通		1,324	46	11	57	0	1,381	
7 芸術・運動		3,236	107	9	116	0	3,352	
8 言語		958	30	1	31	0	989	
9 文学		25,324	518	53	571	6	25,889	
E 絵本		24,927	744	101	845	17	25,755	
P 紙芝居		1,586	62	0	62	0	1,648	
小計		76,607	2,029	247	2,276	24	78,859	
館外		協力図書	38,414	441	255	696	3,322	35,788
		読書会文庫	21,116	140	0	140	0	21,256
		小計	59,530	581	255	836	3,322	57,044
合計		676,960	8,548	5,449	13,997	4,307	686,650	

特別コレクションの内訳(伊予俳諧文庫・吉田信保氏寄贈文庫・真鍋博コレクションを除く)

愛媛県行政資料	4,130
伊予八幡土地関係資料	3,497
諸家文庫	33,346
秋山文庫	2,142
景浦文庫	5,348
鳥谷文庫	348
小山文庫	403
桜井忠温文庫	253
西原文庫	766
升田文庫	1,269
宮内文庫	808
村上節太郎文庫	10,043
柳原文庫	1,022
山本富次郎文庫	9,479
楽地園文庫	1,465
計	40,973

イ 受入冊数の推移

(ア) 過去10か年の年度別受入冊数

単位:冊

	一 般			子ども読書室			計
	購入	受贈・編入	小計	購入	受贈・編入	小計	
平成20年度	3,861	3,587	7,448	2,022	186	2,208	9,656
平成21年度	3,815	2,266	6,081	1,552	38	1,590	7,671
平成22年度	11,279	4,715	15,994	5,321	100	5,421	21,415
平成23年度	5,673	4,508	10,181	2,236	94	2,330	12,511
平成24年度	5,743	3,500	9,243	2,204	109	2,313	11,556
平成25年度	5,529	3,517	9,046	2,282	71	2,353	11,399
平成26年度	5,944	3,123	9,067	2,058	207	2,265	11,332
平成27年度	6,463	2,602	9,065	1,934	96	2,030	11,095
平成28年度	5,978	3,340	9,318	2,215	66	2,281	11,599
平成29年度	5,938	4,947	10,885	2,029	247	2,276	13,161

	一般・児童協力図書			読書会協力図書			協力図書計	合計
	購入	受贈・編入	小計	購入	受贈・編入	小計		
平成20年度	629	141	770	81		81	851	10,507
平成21年度	492	62	554	0		0	554	8,225
平成22年度	1,823	86	1,909	121		121	2,030	23,445
平成23年度	1,026	96	1,122	540		540	1,662	14,173
平成24年度	1,472	208	1,680	190		190	1,870	13,426
平成25年度	1,408	46	1,454	150		150	1,604	13,003
平成26年度	880	54	934	160		160	1,094	12,426
平成27年度	63	101	164	160		160	324	11,419
平成28年度	467	158	625	130		130	755	12,354
平成29年度	441	255	696	140		140	836	13,997

(イ) 過去10か年の年度別除籍冊数

単位:冊

	除籍冊数			計
	一般	子ども読書室	協力図書	
平成20年度	2,156	3	4,819	6,978
平成21年度	83	4	4,809	4,896
平成22年度	18,905	3,292	4,492	26,689
平成23年度	616	222	3,793	4,631
平成24年度	39	58	4,010	4,107
平成25年度	64	32	3,706	3,802
平成26年度	554	42	1,484	2,080
平成27年度	65	15	3,563	3,643
平成28年度	581	43	3,334	3,958
平成29年度	961	24	3,322	4,307

## (2) 逐次刊行物

単位:タイトル

	購入種類	受贈種類	合計
雑誌	94	2,129	2,223
新聞	12	77	89
法規等追録	3	0	3

## (3) マイクロフィルム資料

ア 新聞 1,502本

内 容	フィルム	本 数
海 南 新 聞 (明治9年9月～昭和16年11月)	35mm	221
愛媛合同新聞 (昭和16年12月～昭和19年2月)	35mm	16
愛 媛 新 聞 (昭和19年1月～平成29年12月)	35mm	1,131
豫 讚 新 報 (明治21年10月～明治22年5月)	35mm	3
愛 媛 新 聞 (明治10年1月7日～4月13日) ・ 愛比売新報 (1～31号)	35mm	1
官令一六日報 (明治20年3月20日)	35mm	1
愛 媛 新 報 (明治30年4月23日、9月25日、10月5日、10月7日 明治36年1月～昭和15年1月)	35mm	119
南豫時事新聞 (明治39年6月8日～10月2日)	35mm	1
宇和島新聞 (明治30年10月6日) ・ 宇和島新報 (明治37年6月5日)	35mm	1
宇和島新聞 (明治26年1月～9月、27年1月～28年6月)	35mm	3
南豫時事新聞 (明治39年7月～大正3年12月5日) ・ 南予日日新聞 (明治37年6月14日～6月25日)	35mm	1
南豫時事新聞大洲版 (昭和10年3月5日～11年3月10日) 喜 多 新 聞 (昭和4年4月25日～5年2月7日) 喜多日之出新聞 (昭和4年1月20日～6年1月1日) 喜 多 郡 報 (大正13年6月～15年6月) 喜 多 評 論 (大正8年3月1日～14年6日11日) 大 洲 日 報 (大正7年9月14日～昭和4年3日16日)	35mm	4

イ 古文書等 77本

内 容	フィルム	本数	内 容	フィルム	本数
一遍聖絵・一遍上人聖絵	35mm	1	善応寺文書	35mm	1
伊予八藩土地関係史料 (一部)	35mm	4	不鳴條	35mm	1
愛媛県行政資料 (藩政期・明治期) (一部)	35mm	31	松山町鑑	35mm	1
門屋家文書	35mm	4	伊曾乃神社文書 (日記・根元録)	16mm	19
苅屋文書	35mm	2	岩城文書 (伊達錦黒白評定等)	16mm	3
畊作事記 (一部)	35mm	1	和田文書・伊予八藩土地関係 史料 (検地帳)	16mm	1
真光寺文書 (大般若経)	35mm	3			
清良記 (松山大学蔵)	35mm	3			
清良記 卷7 上・下 (国立公文書館蔵)	35mm	1			
清良記 卷7 上・下 (国立国会図書館蔵)	35mm	1			

## (4) 視聴覚資料

	平成28年度 末累計	平成29年度増加			平成29年度 除籍	平成29年度 累計
		購入	受贈・編入	合計		
CD-ROM	144	0	130	130	0	274
C D	78	0	16	16	0	94
D V D	161	8	55	63	0	224
レコード	15,540	0	0	0	0	15,540
その他	0	0	14	14	0	14
合計	15,923	8	215	223	0	16,146

(5) 特別コレクション・文書・寄託資料の概要

特別コレクション

ア 愛媛県行政資料（藩政期・明治期） 4,130点

愛媛県総務部より管理換えとなった愛媛県行政文書。藩政期より明治45年（1912）に至る。

イ 伊予八藩土地関係史料 3,497冊

愛媛県が旧藩庁や天領の代官所から引き継いだもので、検地帳をはじめ田畑改帳、野取帳、畝順帳等の土地関係資料。天正19年（1591）から明治21年（1888）に至る。

ウ 伊予俳諧文庫 19,460冊

当県は、俳聖正岡子規をはじめ虚子、碧梧桐、鳴雪など明治以降、多くの俳人を輩出した俳諧の聖地であり、ここに俳諧の一大殿堂を築こうと努力された俳諧文庫会（初代会長・高浜虚子）所蔵資料と館蔵の俳諧関係資料及び高浜年尾氏寄贈による虚子文庫※からなる。

※虚子文庫 鎌倉市 高浜年尾氏寄贈 3,993冊

高浜虚子氏旧蔵資料の一部。虚子の著作、門下俳人の句集を主として、虚子修学時に学んだ漢籍、謡曲関係資料、高浜・池内・山川家に残された郷土資料等からなる。

エ 諸家文庫（愛媛県関係者、郷土研究者等の旧蔵書で、寄贈を受けたもの）

- ・秋山文庫 秋山泉一氏寄贈 2,142冊＊ 整理中約200冊は含まない。

秋山英一氏旧蔵図書。多岐の分野にわたるが、特に郷土資料が多い。

- ・小山文庫 温泉郡重信町（現東温市）小山春子氏寄贈 403冊

拝志村（現東温市上林、下林、上村）村長などを務めた小山継一郎氏旧蔵資料。漢籍。

- ・景浦文庫 神奈川県座間市 泉玲子氏寄贈 5,348冊

景浦直孝氏・御子息勉氏旧蔵資料。共に郷土史研究者であり、伊予史談会の育成・発展にも尽力された。日本史関係、郷土資料が多い。

- ・烏谷文庫 御遺族寄贈 348冊

旧陸軍中将烏谷章氏旧蔵資料。漢籍及び日本漢詩文が中心。

- ・桜井忠温文庫 松山市 桜井武男氏寄贈 253冊

桜井忠温氏旧蔵資料の一部。戦史、戦記、兵法、伝記が中心。

- ・西原文庫 松山市 西原佐喜市氏寄贈 766冊

古書収集家・故西原佐喜市氏の旧蔵資料。古暦、古地図、藩札、花街、浪華俄等に関する稀観本が多い。

- ・升田文庫 松山市 升田ふさ江氏寄贈 1,269冊

哲学者・故升田栄氏旧蔵資料及び著作。哲学、宗教、仏教関係が中心。

- ・宮内文庫 伊予市 宮内正通氏寄贈 808冊

伊予市灘町を開発した開発六家の一つ上吾川宮内家の旧蔵資料。国書・漢籍が中心。

- ・村上節太郎文庫 喜多郡五十崎町（現内子町）村上雅康氏寄贈 10,043冊

故村上節太郎氏（元愛媛大学名誉教授、地理学）旧蔵資料。地理学及び郷土資料が中心。

- ・柳原文庫 松山市 柳原芳恵氏寄贈 1,022冊

柳原勇氏旧蔵資料。漢文学に関するものが多い。



- ・ **山本富次郎文庫** 松山市 山本久子氏寄贈 9,479冊  
郷土史家・山本富次郎氏旧蔵資料。江戸期から終戦直後の教科書をはじめ、郷土資料等に貴重書を多く含む。
- ・ **吉田信保氏寄贈文庫** 南宇和郡城辺町（現愛南町城辺）吉田信保氏寄贈 1,066冊（雑誌多数のため蔵書統計には未計上）  
旧ソヴィエト関係の雑誌、絵本及び文学の原書。
- ・ **楽地園文庫** 松山市 日下宗俊氏寄贈 1,465冊  
松山藩の儒学者・日下伯巖の孫である日下宗健氏の旧蔵資料。「楽地園」は屋号。漢籍が中心。

オ **真鍋博コレクション** 東京都 真鍋麗子氏寄贈 27,601点

新居浜市出身のイラストレーター故真鍋博氏のイラスト・著作・諸活動の全業績を網羅。図書・雑誌など印刷体となった資料群からなる。

**諸家文書**（愛媛県内の庄屋等の各家文書で寄贈を受けたもの）

- ・ **池田屋（清水谷家）文書** 萩市 諸井條次氏寄贈 460点  
日土村（現八幡浜市日土町）で酒造業を営んだ（屋号；池田）清水谷家の家継資料。明治期の地域社会、経済研究上貴重な資料。
- ・ **内山家文書** 松山市 内山夏野氏寄贈 39点  
旧松山藩士・内山家の文書で、触・掟・書状等。
- ・ **奥平文書** 東京都 奥平昌功氏寄贈 28点  
旧松山藩士・奥平貞幹に関する文書。
- ・ **奥平文書** 横浜市 村上満氏寄贈 4点  
奥平昌功氏寄贈の「奥平文書」の補完的資料。
- ・ **越智家文書** 丹原町（現西条市）丹原町立西中学校寄贈 752点  
来見村（現西条市丹原町来見）庄屋、越智家の家継文書。俳諧関係資料も有する。
- ・ **梶原家文書** 松山市 宮瀬晴観氏寄贈 41点  
河内村（現西予市宇和町河内）庄屋、梶原家の文書。検地・年貢等が中心。
- ・ **長屋家文書** 松山市 長屋家寄贈 359点  
旧松山藩士・長屋家の文書。
- ・ **西原佐喜市氏旧蔵文書**（鷺野家文書、その他の文書） 松山市 西原佐喜市氏寄贈 2,162点  
黒田村（現伊予郡松前町南黒田）庄屋、鷺野家の家継文書と、その他の文書からなる。
- ・ **宮内家文書** 伊予市 宮内正通氏寄贈 199点  
上吾川宮内家文書（寄託資料）の補遺をなす文書と、海南新聞等の地方新聞の一部からなる。
- ・ **三輪田文書** 11点  
三輪田家諸用日記。

**寄託資料**（愛媛県研究資料、庄屋文書等で寄託を受けているもの）

- ・ **伊予史談会文庫** 松山市 伊予史談会蔵 約7,000点  
大正3年に創立された伊予史談会が収集、筆写した郷土史・誌料。原典が戦災等で焼失、散逸



した今日、郷土史研究上価値を持つものが多く、全国的にも評価の高い資料である。併せて、須山文庫を有する。

- ・ **小野家文書** 新居浜市 小野祥治氏蔵 20,800点  
松神子村（現新居浜市田の上、松神子、長岩町）庄屋、小野家の家継文書で、松神子村の村治、庶民生活及び当時の経済資料として貴重。
- ・ **上吾川村宮内家文書** 伊予市 宮内政美氏蔵 1,707点  
上吾川村（現伊予市上吾川）庄屋、宮内家の文書。庄屋引継の文書として曾根、曾我部両家の文書も含まれている。
- ・ **関東大震災写真** 松山市 渡部幸弘氏蔵 3葉
- ・ **久門家文書** 西条市 久門範政氏蔵 13,789点  
中野村（現西条市中野）庄屋、久門家に伝来した文書で、近世庶民生活史料として価値が高い。併せて西泉村文書を有する。
- ・ **松本家文書** 西条市 松本知臣氏蔵 1,191点  
新居郡中野村（現西条市中野）、松本家の文書。維新後の地租改正に関する公文書が中心。
- ・ **三並家文書** 西条市 三並達夫氏蔵 104点  
上島山村（現西条市飯岡）庄屋、三並家の家継文書。そのほとんどは公文書。

(6) 電子化資料

単位：冊(点)

平成17～ 24年度	平成25年度	平成26年度	平成27年度	平成28年度	平成29年度	計
1,378	786	34	43	69	92	2,402

(7) 児童大型資料

単位：点

舞台	大型舞台	パネル シアター	エプロン シアター	布絵本	その他	計
22	10	90	37	0	2	161

※ その他は、拍子木

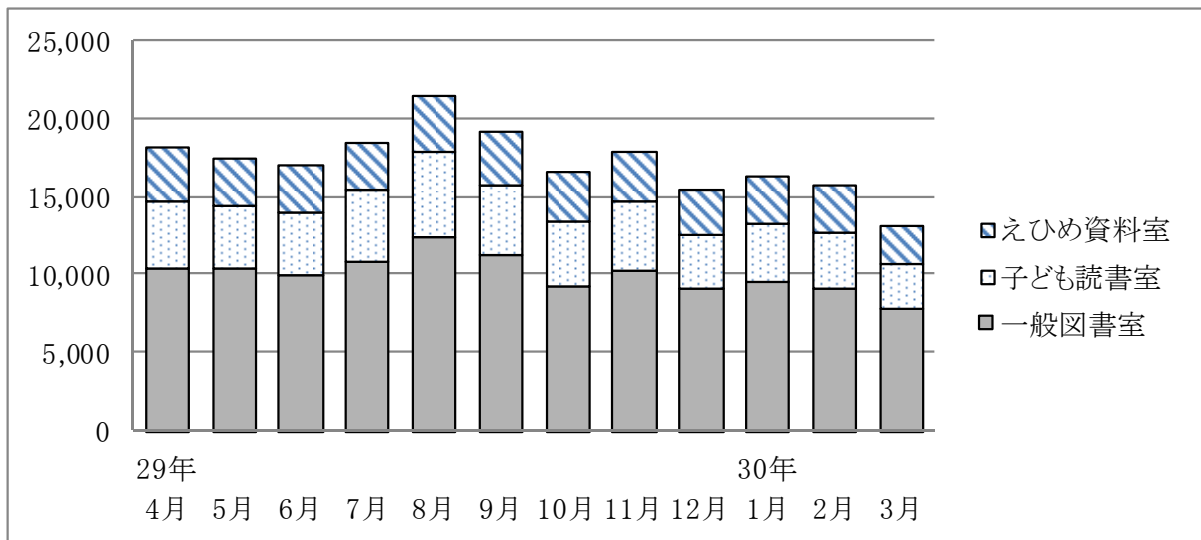
## 8 利用状況

### (1) 本館利用状況

#### ア 入館者数

単位:人

区分 月別	えひめ資料室	一般図書室	子ども読書室	計	開館日数	一日平均
29年 4月	3,441	10,380	4,289	18,110	25	724.4
5月	3,096	10,354	4,034	17,484	25	699.4
6月	2,987	9,996	4,013	16,996	25	679.8
7月	3,008	10,863	4,577	18,448	25	737.9
8月	3,578	12,411	5,493	21,482	26	826.2
9月	3,446	11,212	4,510	19,168	25	766.7
10月	3,181	9,247	4,132	16,560	25	662.4
11月	3,143	10,213	4,476	17,832	25	713.3
12月	2,832	9,135	3,467	15,434	23	671.0
30年 1月	2,999	9,571	3,695	16,265	23	707.2
2月	3,085	9,056	3,605	15,746	23	684.6
3月	2,392	7,848	2,871	13,111	18	728.4
計	37,188	120,286	49,162	206,636	288	717.5
構成比	18.0%	58.2%	23.8%	100.0%		



#### 過去5年間の入館者数

単位:人

	えひめ資料室	一般図書室	子ども読書室	合計
平成25年度	37,173	133,073	54,186	224,432
平成26年度	29,334	128,365	48,058	205,757
平成27年度	36,553	127,883	49,999	214,435
平成28年度	37,717	127,335	50,764	215,816
平成29年度	37,188	120,286	49,162	206,636

イ 分野別等貸出状況

(ア) 一般図書

単位:冊

区 分 月 別	0	1	2	3	4	5	6	7	8	9	H	K	Z	合計
	総記	哲学宗教	歴史地誌	社会科学	自然科学	技術	産業交通	芸術運動	言語	文学	俳諧文庫	郷土資料	雑誌	
29年 4月	579	398	666	911	892	644	268	472	131	1,312	190	260	532	7,255
5月	510	385	544	832	797	627	270	462	77	1,033	194	239	403	6,373
6月	529	361	620	1,011	775	661	259	529	89	1,145	180	275	367	6,801
7月	587	432	567	1,093	878	652	268	454	118	1,175	199	317	446	7,186
8月	572	403	578	1,052	830	587	252	511	110	1,056	174	287	406	6,818
9月	499	349	551	1,070	854	563	255	535	117	1,057	206	255	480	6,791
10月	482	313	493	891	698	518	232	450	116	1,073	193	300	394	6,153
11月	504	289	495	949	789	540	271	495	96	1,105	167	329	417	6,446
12月	474	336	486	866	707	497	241	464	88	1,050	190	256	470	6,125
30年 1月	529	327	537	1,105	739	536	258	482	104	1,191	212	258	434	6,712
2月	456	309	522	957	664	581	275	399	78	1,083	227	199	456	6,206
3月	389	316	420	733	521	426	205	325	72	931	157	208	325	5,028
計	6,110	4,218	6,479	11,470	9,144	6,832	3,054	5,578	1,196	13,211	2,289	3,183	5,130	77,894
構成比	7.8%	5.4%	8.3%	14.7%	11.7%	8.8%	3.9%	7.2%	1.5%	17.0%	2.9%	4.1%	6.6%	100.0%

(イ) 児童図書

単位:冊

区 分 月 別	0	1	2	3	4	5	6	7	8	9	E	P	パネルン アター等	Z	合計
	総記	哲学宗教	歴史地誌	社会科学	自然科学	技術	産業交通	芸術運動	言語	文学	絵本	紙芝居		雑誌	
29年 4月	50	67	230	121	364	163	47	177	32	1,839	2,980	152	48	45	6,315
5月	45	52	160	98	327	127	29	143	42	1,397	2,568	213	58	28	5,287
6月	59	70	231	213	426	183	71	188	30	1,483	2,629	214	82	61	5,940
7月	75	80	237	161	580	196	54	229	87	1,843	2,602	191	52	80	6,467
8月	87	70	230	222	770	258	88	284	74	1,900	2,414	159	29	78	6,663
9月	48	50	210	165	427	158	56	189	47	1,715	2,998	196	59	68	6,386
10月	56	51	159	233	298	172	66	161	64	1,601	2,638	181	77	48	5,805
11月	54	46	139	106	264	100	60	176	54	1,459	2,750	188	56	33	5,485
12月	49	62	150	77	255	101	24	132	39	1,340	2,568	126	42	57	5,022
30年 1月	44	67	166	112	265	115	34	191	33	1,527	2,767	213	62	47	5,643
2月	48	64	162	125	228	148	42	148	41	1,392	2,491	157	43	59	5,148
3月	36	47	113	111	163	88	26	111	33	1,244	1,916	129	32	32	4,081
計	651	726	2,187	1,744	4,367	1,809	597	2,129	576	18,740	31,321	2,119	640	636	68,242
構成比	1.0%	1.1%	3.2%	2.6%	6.4%	2.7%	0.9%	3.1%	0.8%	27.5%	45.9%	3.1%	0.9%	0.9%	100.0%

過去5年間の状況

単位:冊

	一般図書	児童図書	合計
平成25年度	84,646	79,767	164,413
平成26年度	81,435	75,447	156,882
平成27年度	81,114	74,254	155,368
平成28年度	79,243	73,665	152,908
平成29年度	77,894	68,242	146,136

(ウ) 図書の遠隔地返却サービス

単位:人

区分 月別	利 用 人 数																	合計				
	松山市	今治市	宇和島市	八幡浜市	新居浜市	西条市	大洲市	伊予市	田原中央市	西予市	東温市	上島町	久万高野町	松前町	砥部町	内子町	伊方町		松野町	鬼北町	愛南町	
29年 4月		2	1		3	1	3	3		2	3		1	8	7							34
5月		6	1	4	2		5	3	1	3	1		1	9	10	1						47
6月	1	3	2	1	2	2	1	3	4	5	1		3	11	5			1				45
7月		8	2	2	6		8	5		6	3		2	8	5							55
8月	1	6		4	2	6		5	2	2	3		3	9	2	4	1	29				79
9月		7	1	1	2	1	6	4	1	4	1		2	4	8	1						43
10月		4	2	1	3	1	4	4	1	2	2		2	7	4				1			38
11月		6	1	1	4		2	3	3	1	7		4	10	4	1						47
12月		3			10	2	2	1		3	3		2	5	2	1						34
30年 1月		6	2		7	5	2		4	1	7		1	2	3	1						41
2月		4	1	1	6		4	3		1	4		4	2	1	1		1				33
3月		8	2	5	3	1	3	4	1		2				1							30
計	2	63	15	20	50	19	40	38	17	30	37		25	75	52	10	1	31	1		526	

※平成29年度8月については、松野町における出張貸出を含む。

単位:冊

月別	利 用 冊 数												合計
	29年 4月	5月	6月	7月	8月	9月	10月	11月	12月	1月	2月	3月	
利用冊数	136	189	169	218	294	159	141	169	126	160	122	93	1,976

※平成29年度8月については、松野町における出張貸出を含む。

過去3年間の状況

	利用者数	利用冊数
平成27年度	396	1,456
平成28年度	432	1,607
平成29年度	526	1,976

ウ 貸出個人登録者状況

単位:人

区分 月別								累計 (28年度末 40,048)
	23歳以上	19～22歳	16～18歳	13～15歳	7～12歳	0～6歳	合計	
29年 4月	157	24	27	8	16	22	254	40,302
5月	108	30	31	9	18	10	206	40,508
6月	131	44	16	3	16	13	223	40,731
7月	143	37	29	12	27	23	271	41,002
8月	160	37	8	19	56	31	311	41,313
9月	157	27	13	4	16	23	240	41,553
10月	105	38	15	5	13	19	195	41,748
11月	100	41	16	13	9	11	190	41,938
12月	76	54	3	2	10	13	158	42,096
30年 1月	125	43	15	4	15	15	217	42,313
2月	93	14	8	2	10	21	148	42,461
3月	74	11	21	2	16	11	135	42,596
計	1,429	400	202	83	222	212	2,548	

過去5年間の状況

単位:人

	23歳以上	19～22歳	16～18歳	13～15歳	7～12歳	0～6歳	合計
平成25年度	2,137	341	249	119	148	55	3,049
平成26年度	1,930	300	246	177	99	45	2,797
平成27年度	2,157	268	87	110	110	79	2,811
平成28年度	1,487	380	183	103	217	238	2,608
平成29年度	1,429	400	202	83	222	212	2,548

エ 調査・相談状況

単位:件

区 分月別	えひめ資料室				一般図書室				子ども読書室				合計				合計
	口頭	電話	文書	メール	口頭	電話	文書	メール	口頭	電話	文書	メール	口頭	電話	文書	メール	
29年 4月	354	156	1	7	506	340	0	24	289	48	0	0	1,149	544	1	31	1,725
5月	238	109	3	9	380	214	1	15	249	40	0	0	867	363	4	24	1,258
6月	247	72	0	9	410	159	3	3	579	74	0	0	1,236	305	3	12	1,556
7月	346	106	2	6	448	240	5	1	567	83	0	0	1,361	429	7	7	1,804
8月	393	159	2	6	385	230	6	4	478	61	0	0	1,256	450	8	10	1,724
9月	297	103	3	9	355	196	2	1	494	50	0	0	1,146	349	5	10	1,510
10月	343	123	0	22	355	187	1	6	403	77	0	0	1,101	387	1	28	1,517
11月	212	102	12	31	379	215	0	1	563	67	0	0	1,154	384	12	32	1,582
12月	227	84	1	25	361	194	4	6	351	73	0	0	939	351	5	31	1,326
30年 1月	185	91	8	19	374	244	2	0	348	36	0	0	907	371	10	19	1,307
2月	208	75	1	13	349	219	0	4	290	52	0	0	847	346	1	17	1,211
3月	144	65	10	20	326	158	2	1	285	31	0	0	755	254	12	21	1,042
計	3,194	1,245	43	176	4,628	2,596	26	66	4,896	692	0	0	12,718	4,533	69	242	17,562

過去5年間の状況

単位:件

	口頭	電話	文書	メール	合計
平成25年度	14,550	6,204	134	154	21,042
平成26年度	12,796	5,498	357	135	18,786
平成27年度	9,472	4,695	115	230	14,512
平成28年度	12,735	5,031	104	323	18,193
平成29年度	12,718	4,533	69	242	17,562

オ 図書館相互貸借状況

区分 月別	貸出件数		貸出冊数			借受件数		借受冊数	
	県内	県外	県内	うち児童書	県外	県内	県外	県内	県外
29年 4月	43	31	132	30	82	9	16	18	23
5月	27	19	61	6	25	8	12	13	13
6月	46	17	119	13	22	9	12	11	20
7月	39	24	103	30	36	12	21	13	30
8月	47	21	115	14	26	10	17	14	24
9月	40	17	93	17	24	10	19	10	33
10月	42	14	89	17	19	4	13	9	21
11月	45	30	116	11	34	12	16	16	22
12月	41	18	98	10	22	13	11	21	17
30年 1月	47	26	115	32	33	15	17	21	19
2月	48	25	97	14	36	11	7	23	8
3月	17	18	71	12	29	0	0	0	0
小計	482	260	1,209	206	388	113	161	169	230
合計	742		1,597			274		399	

過去5年間の状況

	貸出件数		貸出冊数			借受件数		借受冊数	
	県内	県外	県内	うち児童書	県外	県内	県外	県内	県外
平成25年度	351	278	988	111	376	56	67	66	89
平成26年度	352	248	985	110	322	105	105	209	183
平成27年度	379	271	929	115	364	86	120	99	158
平成28年度	422	285	986	135	456	107	124	144	174
平成29年度	482	260	1,209	206	388	113	161	169	230

カ 複写サービス状況

区分 月別	件数	枚数 (うちカラー枚数)		うち国立国会 図書館配信 デジタル化 資料件数	うち国立国会 図書館配信 デジタル化 資料枚数
29年 4月	333	4,495	(73)	4	151
5月	354	3,773	(180)	4	128
6月	293	2,688	(89)	1	4
7月	290	4,153	(321)	6	64
8月	413	6,828	(227)	8	782
9月	370	6,186	(222)	12	583
10月	365	5,069	(198)	11	625
11月	379	5,648	(262)	6	186
12月	327	4,902	(436)	10	406
30年 1月	315	4,458	(224)	5	128
2月	354	6,139	(192)	7	367
3月	260	5,211	(458)	6	273
合計	4,053	59,550	(2,882)	80	3,697

過去5年間の状況

	件数	枚数 (うちカラー枚数)		うち国立国会 図書館配信 デジタル化 資料件数	うち国立国会 図書館配信 デジタル化 資料枚数
平成25年度	4,544	61,295	-	-	-
平成26年度	4,032	57,123	-	21	772
平成27年度	4,205	56,641	-	31	1,020
平成28年度	3,988	57,810	-	48	898
平成29年度	4,053	59,550	(2,882)	80	3,697

※デジタル化資料は、平成26年4月1日サービス開始  
※カラーコピーは、平成29年4月1日サービス開始

キ リクエスト対応状況

単位:冊

区分 月別	一般図書	児童図書	合計
29年 4月	235	58	293
5月	251	84	335
6月	211	147	358
7月	234	147	381
8月	225	69	294
9月	213	65	278
10月	246	71	317
11月	236	75	311
12月	249	82	331
30年 1月	278	62	340
2月	178	60	238
3月	159	33	192
合計	2,715	953	3,668

過去5年間の状況 単位:冊

	一般図書	児童図書	合計
平成25年度	2,202	1,035	3,237
平成26年度	2,123	918	3,041
平成27年度	2,463	901	3,364
平成28年度	2,663	1,110	3,773
平成29年度	2,715	953	3,668

ク ホームページ閲覧利用状況

区分 月別	ホームページ閲覧件数			利用者ログインサービス			
	トップページ	蔵書検索	横断検索	登録者数	ログイン数	予約件数	予約冊数
29年 4月	12,967	24,394	3,521	127	3,587	40	60
5月	14,603	24,417	3,391	107	3,797	44	93
6月	14,502	23,929	3,728	137	3,784	41	119
7月	15,923	24,288	3,704	137	4,251	54	126
8月	14,127	64,520	3,466	121	3,970	48	76
9月	16,800	64,990	3,404	144	7,486	58	98
10月	40,838	79,561	3,484	158	11,842	49	109
11月	45,411	81,843	3,609	143	11,045	59	99
12月	94,392	94,172	3,787	156	10,396	67	109
30年 1月	109,661	102,726	3,164	151	19,138	63	127
2月	116,828	10,780	3,901	124	3,337	48	81
3月	165,301	77,892	3,682	126	28,496	47	65
合計	661,353	673,512	42,841	1,631	111,129	618	1,162

過去5年間の状況

	ホームページ閲覧件数			利用者ログインサービス			
	トップページ	蔵書検索	横断検索	登録者数	ログイン数	予約件数	予約冊数
平成25年度	121,553	122,150	76,093	534	12,702	843	963
平成26年度	151,860	121,390	81,816	444	12,765	724	816
平成27年度	155,406	137,079	63,890	702	27,528	781	1,048
平成28年度	176,085	243,916	32,764	1,583	41,271	534	1,058
平成29年度	661,353	673,512	42,841	1,631	111,129	618	1,162

ケ インターネット端末・データベース検索等利用状況

単位:人

区分 月別	データベース検索			国立国会図書館配信資料		その他Web
	D1-Law	官報情報	日経テレコン	歴史的音源	デジタル化資料	
29年 4月	3	3	5	0	8	160
5月	3	1	5	0	8	119
6月	1	2	4	2	9	126
7月	4	2	1	0	13	155
8月	1	5	2	0	14	180
9月	1	1	1	0	13	183
10月	0	5	7	0	14	186
11月	2	2	2	1	3	172
12月	4	2	4	0	12	157
30年 1月	2	0	1	0	3	157
2月	2	1	4	0	8	163
3月	5	1	3	0	6	143
合計	28	25	39	3	111	1,901

過去5年間の状況

単位:人

	データベース検索			国立国会図書館配信資料		その他Web
	D1-Law	官報情報	日経テレコン	歴史的音源	デジタル化資料	
平成25年度	110	70	346	0	-	1,044
平成26年度	86	47	513	2	48	1,192
平成27年度	101	54	101	3	45	1,470
平成28年度	137	25	212	3	73	1,913
平成29年度	28	25	39	3	111	1,901

※歴史的音源は、平成26年3月4日サービス開始

※デジタル化資料は、平成26年4月1日サービス開始

コ デジタルアーカイブ利用状況

単位:件

	トップ画面 アクセス数	総アクセス数
	29年 4月	386
5月	295	4,925
6月	384	6,243
7月	280	5,302
8月	255	5,388
9月	248	4,650
10月	248	5,245
11月	253	4,889
12月	226	5,513
30年 1月	323	6,118
2月	248	5,238
3月	279	5,589
合計	3,425	63,677

過去3年間の状況

単位:件

	トップ画面 アクセス数	総アクセス数
平成27年度	2,120	17,436
平成28年度	3,247	48,860
平成29年度	3,425	63,677

※平成27年11月8日公開

サ 特別貸出状況

	えひめ資料室		一般図書室		子ども読書室		合計	
	件数	冊数	件数	冊数	件数	冊数	件数	冊数
平成29年度	34	149	16	128	97	1,815	147	2,092

(うち展示のための資料貸出： 4件17冊 (点))

○えひめ資料室

展示会名	会期	会場	出展資料	点数
子規・漱石生誕150年記念特別展示「松山と漱石」	平成29年7月25日(火)～11月26日(日)	坂の上の雲ミュージアム	森円月日記 明治28年分	1
特別展「高虎と嘉明 - 転換期の伊予と両雄 -」	平成29年9月30日(土)～11月26日(日)	愛媛県歴史文化博物館	「越智郡古谷村検地帳」ほか7冊(点)	8
新居浜市市制施行80周年記念事業「新居浜美術の新时代と住友-小磯良平・オリゾン洋画研究所再考」	平成29年12月9日(土)～平成30年1月21日(日)	新居浜市美術館	「愛媛新聞 1955年3月31日」(真鍋コレクション)	1

○一般図書室

歴史の記憶 須田剋太「街道をゆく」挿画原画展 第5回 愛蘭土紀行	平成29年9月30日(土)～10月30日(月)	坂の上の雲ミュージアム	「週刊朝日 1987年5月15日号」ほか6冊	7
----------------------------------	-------------------------	-------------	------------------------	---

シ 撮影件数

単位：件

	えひめ資料室		一般図書室		子ども読書室	合計		
	一般資料	特別取扱資料	一般資料	特別取扱資料	一般資料	一般資料	特別取扱資料	合計
平成29年度	232	193	44	1	0	276	194	470

(特別取扱資料とは)

- 愛媛県行政資料(藩政期・明治期)、伊予八藩土地関係史料
- 明治以前の古文書(諸家文書含む)・古記録・古地図
- 刊行後30年以上経過した新聞
- 真鍋博コレクション 等



ス 掲載等申請状況

	えひめ資料室		一般図書室		子ども読書室		合計	
	件数	点数	件数	点数	件数	点数	件数	点数
平成29年度	37	79	0	0	0	0	37	79

(掲載等申請内容)

○えひめ資料室

形態	目的	時期	申請者	資料	点数
印刷物	「道後公園丘陵 工器展示コーナー」パネル展示	平成29年7月11日～9月24日	湯築城資料館	「海南新聞 明治22年8月15日」	1
放送	不動産関係の特別番組(あいテレビ・テレビ愛媛)	6月10日放送	(株)RCCフロンティア	「松山城下町」ほか1冊	2
放送	ニュース番組「フォーカス徳島」紹介	5月16日～17日放送	四国放送報道情報センター	「海南新聞 明治27年10月1日」	1
印刷物	「市坪郷土誌」掲載	平成29年度	個人	「余土村誌」ほか3冊	4
印刷物	「総括 愛媛の社会科学習」掲載	平成29年7～8月発行	個人	「学習指導要領 一般編」ほか3冊	4
印刷物	論文掲載		個人	「愛媛縣動物誌」	1
印刷物	「松山百点 Vol.316」特集ページ掲載	平成29年9月発行	松山百点編集者	「愛媛県立図書館写真」ほか1点	2
印刷物	俳文学会配布資料掲載	平成29年度	俳文学会第69回全国大会実行委員会	「子規博だより 巻2-3号」	1
印刷物	特別展「漱石と子規-松山 東京友情の足跡-」図録掲載及びパネル展示		新宿区立新宿歴史博物館	「保恵会雑誌 第47号」	1
印刷物	四国地域史研究連絡協議会編「四国の城を考える」掲載	平成29年10月発行	個人	愛媛県行政資料「宇和島城郭之図」ほか1冊	2
印刷物	「松山百点 Vol.316」掲載	平成29年9月発行	松山百点編集者	「回顧七十年有七年」ほか1冊	2
印刷物	まち歩きイベント用配布資料掲載		松山アーバンデザインセンター	「松山市住宅明細図 1957年」	1
印刷物	「旧広瀬氏庭園調査報告書 史料編」掲載		新居浜市広瀬歴史記念館	愛媛県行政資料「新居浜郡地図 地誌付」	1
印刷物	男の隠れ家ベストシリーズ「古地図で読み解く！城下町の秘密」掲載	平成29年8月31日発行	株式会社プラネットライツ	「宇和島之図」ほか1冊	2

形態	目的	時期	申請者	資料	点数
印刷物	「帝国データバンク史料館」パネル展示	平成29年度	個人	「砥部焼ものの里」ほか1冊	2
印刷物	「松山城跡は残った」掲載	平成29年度	個人	「ふるさと松山」ほか2冊	3
印刷物	「西条史談 101号」掲載	平成29年度	個人	愛媛県行政資料「新居浜郡地図 地誌付」	1
放送	「みんなのニュース・えひめ」国体ナビ	平成29年9月21日放送	テレビ愛媛	「国体ニュース」ほか1冊	2
印刷物	「小磯良平・オリゾン洋画研究所再考」展覧会図録掲載	平成29年度	新居浜市美術館	「愛媛新聞 1955年3月31日」	1
印刷物	「愛媛新聞」子規生誕150年特集記事掲載	平成29年10月中旬	愛媛新聞社	「熊手と提灯」	1
出版	「昭和天皇戦後巡幸資料集成」として復刻	平成30年4月以降発行	株式会社ゆまに書房	「愛媛県行幸記念誌」	1
放送	NHK「囲碁フォーカス」正岡子規特集	平成29年12月3日放送	株式会社輝企画	俳句雑誌「ほととぎす 明治33年」	1
印刷物	「松山百点」Vol.318特集記事掲載	平成30年1月発行	松山百点編集者	「松山市史 第2巻」	1
印刷物 web	特別展「高虎と嘉明」図録・広報用印刷物・ホームページ等	平成29年9月	愛媛歴史文化博物館	「越智郡古谷村検地帳」ほか9冊	10
印刷物	愛媛県立新居浜西高等学校100周年記念誌「樟樹」掲載	平成29年度	愛媛県立新居浜西高等学校	「愛媛県立図書館蔵 真鍋博コレクション目録」	1
印刷物	知人間での配布物掲載	平成29年度	個人	「伊予百姓一揆」ほか1冊	2
印刷物	著書文中又は表紙掲載	平成29年度	個人	「ふるさと空の旅」	1
印刷物	サンエイ新書「古地図で読み解く！城下町の秘密」掲載	平成30年3月発行	株式会社プラネットライツ	愛媛県行政資料「宇和島之図」	1
印刷物	古川町史談会講座資料掲載	平成30年1月	個人	愛媛県行政資料「久米郡地図地誌付」ほか3点	4
印刷物	平成29年度特別展「研究最前線 四国遍路と愛媛の霊場」図録掲載	平成30年2月	愛媛歴史文化博物館	愛媛県行政資料「神社及宗教 宝物調」	1

形態	目的	時期	申請者	資料	点数
web	公益社団法人土木学会土木図書館委員会「ドボ博」	平成30年2月	愛媛大学工学部	「三津浜界限之地図」ほか1点	2
デジタル教材	eラーニングコンテンツ「和算の世界」	平成30年度	大学連携教育支援センター四国	「続神壁算法」ほか6冊	7
デジタル教材	授業用動画	平成30年2月	河原デザイン・アート専門学校	「松山市住宅地図」	1
印刷物	「八幡浜市誌」掲載	平成30年3月	八幡浜市誌編集室	「第29国立銀行券」	1
印刷物 web	人権教育研修資料「なくそう差別 築こう明るい社会」掲載	平成30年4月	鹿児島県教育庁	「伊予国地理図誌(東予)」	1
放送	NHK BS1「聖火のキセキ」	平成30年4月21日(予定)	アジアドキュメンタリーセンター	「愛媛新聞(夕刊) 昭和39年9月12日」	1
印刷物	愛媛県歴史文化博物館研究紀要第23号「平成13年芸予地震に関する記録」掲載	平成30年3月	愛媛県歴史文化博物館	「広報大三島 平成13年4月号」ほか7点	8

(2) 協力図書利用状況

区分 月別	一般協力図書			児童協力図書			読書会協力図書			合 計		
	配本対象		配本冊数	配本対象		配本冊数	配本対象		配本冊数	配本対象		配本冊数
	グループ数	人 員		グループ数	人 員		グループ数	人 員		グループ数	人 員	
29年4月	81	6,559	4,545	0	0	0	31	251	850	112	6,810	5,395
5月	43	2,054	1,244	7	93	240	0	0	0	50	2,147	1,484
6月	2	30	525	28	593	342	0	0	0	30	623	867
7月	137	4,442	3,033	12	250	529	31	241	830	180	4,933	4,392
8月	1	20	305	2	136	460	0	0	0	3	156	765
9月	2	30	910	0	0	0	0	0	0	2	30	910
10月	30	8,770	2,862	0	0	0	32	252	800	62	9,022	3,662
11月	27	1,068	713	17	327	223	0	0	0	44	1,395	936
12月	1	200	650	1	30	60	0	0	0	2	230	710
30年1月	22	3,174	1,675	0	0	0	31	241	770	53	3,415	2,445
2月	3	2,220	1,795	0	0	0	1	11	10	4	2,231	1,805
3月	51	1,762	1,258	1	20	60	0	0	0	52	1,782	1,318
計	400	30,329	19,515	68	1,449	1,914	126	996	3,260	594	32,774	24,689

※協力図書

- ・一般協力図書  
市町及び法人その他の団体への協力及び援助のための図書
- ・児童協力図書  
児童図書のうち比較的古い図書
- ・読書会協力図書  
同一名の図書10冊で1セットの図書

過去5年間の配本状況

区分 年度	一般・児童協力図書			読書会協力図書			合 計		
	配本対象		配本冊数	配本対象		配本冊数	配本対象		配本冊数
	グループ数	人 員		グループ数	人 員		グループ数	人 員	
平成25年度	732	51,798	30,628	157	1,422	3,670	889	53,220	34,298
平成26年度	672	56,375	29,164	138	1,225	3,350	810	57,600	32,514
平成27年度	520	23,634	22,455	138	1,226	3,180	658	24,860	25,635
平成28年度	460	32,459	22,360	124	1,016	3,230	584	33,475	25,590
平成29年度	468	31,778	21,429	126	996	3,260	594	32,774	24,689

# 9 県内公共図書館一覧

H30.5.1現在

図書館名	所在地	電話番号	FAX番号
		開館時間	
		休館日	
1 愛媛県立図書館	〒790-0007 松山市堀之内 愛媛教育文化会館	TEL (089)941-1441	FAX (089)941-1454
		火～金 9:40～19:00 土・日・祝日 9:40～18:00 <small>月曜日(祝日の場合は直後の平日)・月末(月・土・日・祝の場合、直前の平日)・年末年始・特別整理期間</small>	
2 松山市立中央図書館	〒790-0012 松山市湊町7丁目5番地 松山市総合コミュニティセンター内	TEL (089)943-8008	FAX (089)933-9968
		9:30～20:00 <small>月曜日(祝日除く)・月末(月・土・日・祝の場合、直前の平日)年末年始・特別整理期間</small>	
3 松山市立三津浜図書館	〒791-8062 松山市住吉2丁目4番12号	TEL (089)951-2516	FAX (089)951-5223
		9:30～19:00(AVコーナー・レファレンスコーナー18:00) <small>月曜日(祝日除く)・月末(月・土・日・祝の場合、直前の平日)年末年始・特別整理期間</small>	
4 松山市立北条図書館	〒799-2436 松山市河野別府941	TEL (089)993-2281	FAX (089)993-0460
		9:30～18:00 <small>月曜日(祝日除く)・月末(月・土・日・祝の場合、直前の平日)年末年始・特別整理期間</small>	
5 松山市立中島図書館	〒791-4501 松山市中島大浦2962 中島総合文化センター内	TEL (089)997-1181	FAX (089)997-0329
		平日 9:00～18:00 土・日・祝日 9:00～17:00 <small>月曜日(祝日の場合は直後の平日)・年末年始・特別整理期間</small>	
6 今治市立中央図書館	〒794-0015 今治市常盤町5丁目203番地2	TEL (0898)32-0695	FAX (0898)24-2613
		9:30～19:00 <small>月曜日(除 第4月曜日)・第3金曜日・年末年始・特別整理期間</small>	
7 今治市立波方図書館	〒799-2102 今治市波方町樋口甲72番地1	TEL (0898)41-5888	FAX (0898)41-5889
		10:00～18:00 <small>月曜日(除 第4月曜日)・第3金曜日・年末年始・特別整理期間</small>	
8 今治市立大西図書館	〒799-2205 今治市大西町宮脇甲506番地の1	TEL (0898)53-3622	FAX (0898)53-3622
		10:00～18:00 <small>月曜日(除 第4月曜日)・第3金曜日・年末年始・特別整理期間</small>	
9 今治市立大三島図書館	〒794-1304 今治市大三島町宮浦5713番地	TEL (0897)82-0506	FAX (0897)82-0506
		10:00～18:00 <small>月曜日(除 第4月曜日)・第3金曜日・年末年始・特別整理期間</small>	
10 宇和島市立中央図書館	〒798-0050 宇和島市堀端町1番25号	TEL (0895)22-1065	FAX (0895)23-5223
		火～土 9:00～18:00 日 9:00～17:00 <small>月曜日・国民の祝日・月末・年末年始・特別整理期間</small>	
宇和島市立中央図書館 津島分館	〒798-3301 宇和島市津島町岩松甲471	TEL (0895)22-2725	FAX (0895)32-5343
		日～金 8:30～17:00 <small>土曜日・国民の祝日・年末年始・特別整理期間</small>	
11 宇和島市立簡野道明 記念吉田町図書館	〒799-3710 宇和島市吉田町立間尻甲1802-3	TEL (0895)52-3169	FAX (0895)52-1922
		火～土 10:00～18:00 日 9:00～17:00 <small>月曜日・国民の祝日・月末・年末年始・特別整理期間</small>	
12 八幡浜市立市民図書館	〒796-0066 八幡浜市60番地1	TEL (0894)22-0917	FAX (0894)22-3609
		10:00～18:30 <small>月曜日・図書整理日・年末年始・特別整理期間</small>	
13 八幡浜市立保内図書館	〒796-0202 八幡浜市保内町宮内1番耕地118番地	TEL (0894)36-3050	FAX (0894)36-3041
		10:00～18:30 <small>木曜日・図書整理日・年末年始・特別整理期間</small>	
14 新居浜市立 別子銅山記念図書館	〒792-0004 新居浜市北新町10番1号	TEL (0897)32-1911	FAX (0897)32-7007
		火～土 9:00～19:00 日・祝日 9:00～17:00 <small>月曜日・月末・年末年始・特別整理休館日</small>	
角野分館	〒792-0841 新居浜市中筋町2丁目4番24号	TEL (0897)41-6217	
		9:00～17:00 <small>土・日・国民の祝日・月末・年末年始・特別整理休館日</small>	

図書館名	所在地	電話番号	FAX番号
		開館時間	
		休館日	
15 西条市立西条図書館	〒793-0030 西条市大町1590番地	TEL (0897)56-2668	FAX (0897)56-3188
		9:00~22:00	
		月末整理日・年末年始・特別館内整理期間	
16 西条市立東予図書館	〒799-1371 西条市周布427番地	TEL (0898)65-4797	FAX (0898)65-5815
		9:00~19:00	
		月曜日(祝日の場合は翌平日)・月末・年末年始・特別館内整理期間	
17 西条市立丹原図書館	〒791-0592 西条市丹原町池田1733-1 丹原総合支所3階	TEL (0898)68-8711	FAX (0898)68-8717
		9:00~19:00	
		金曜日(祝日の場合は翌平日)・月末・年末年始・特別館内整理期間	
18 西条市立小松温芳図書館	〒799-1101 西条市小松町新屋敷甲3007番地1	TEL (0898)72-5634	FAX (0898)72-5635
		9:00~19:00	
		水曜日(祝日の場合は翌平日)・月末・年末年始・特別館内整理期間	
19 大洲市立図書館	〒795-0065 大洲市東若宮17番地5	TEL (0893)59-4111	FAX (0893)59-4123
		9:30~18:00	
		月曜日・月末・年末年始・特別整理期間	
長浜分館	〒799-3401 大洲市長浜甲480番地の3	TEL (0893)52-1121	FAX (0893)52-0637
		9:30~18:00	
		月曜日・月末・年末年始・特別整理期間	
肱川分館	〒797-1504 大洲市肱川町山鳥坂72番地1	TEL (0893)34-2319	FAX (0893)34-2878
		9:30~18:00	
		月曜日・月末・年末年始・特別整理期間	
河辺分館	〒797-1601 大洲市河辺町植松547番地	TEL (0893)39-2111	FAX (0893)39-2115
		9:30~18:00	
		月曜日・月末・年末年始・特別整理期間	
20 伊予市立図書館	〒799-3113 伊予市米湊768-2	TEL (089)983-4051	FAX (089)983-4353
		火~金9:00~18:00、土・日9:00~17:00	
		月曜日・国民の祝日・月末・年末年始・特別整理期間	
21 四国中央市川之江図書館	〒799-0101 四国中央市川之江町2242番地1	TEL (0896)28-6256	FAX (0896)28-6194
		火~金 9:00~18:30 土・日・祝 9:00~17:00	
		月曜日・毎月最終平日・年末年始・特別整理期間	
四国中央市おやこ図書館	〒799-0121 四国中央市上分町556番地の1	TEL (0896)28-6258	
		火~金 9:30~17:30 土・日 9:00~17:00	
		月曜日・祝日・月末・年末年始・特別整理期間	
22 四国中央市三島図書館	〒799-0404 四国中央市三島宮川4丁目8番57号	TEL (0896)28-6053	FAX (0896)28-6106
		火~金 9:00~18:30 土・日・祝 9:00~17:00	
		月曜日・毎月最終平日・年末年始・特別整理期間	
23 四国中央市土居図書館	〒799-0712 四国中央市土居町入野939番地	TEL (0896)28-6354	FAX (0896)28-6388
		火~金 9:00~18:30 土・日・祝 9:00~17:00	
		月曜日・国民の祝日の翌日・月末・年末年始・特別整理期間	
24 西予市民図書館中央館	〒797-0015 西予市宇和町卯之町3丁目434番地1	TEL (0894)62-6420	FAX (0894)62-6579
		9:30~18:00 (7・8月 9:30~19:00)	
		月曜日・国民の祝日・整理日・年末年始	
野村分館	〒797-1212 西予市野村町野村11号35番地1	TEL (0894)72-1225	FAX (0894)69-2061
		9:30~18:00 土・日 9:30~17:00	
		月曜日・国民の祝日・整理日・年末年始	
三瓶分館	〒796-0907 西予市三瓶町朝立1番耕地337-13	TEL (0894)33-2470	FAX (0894)33-2930
		9:30~18:00 土・日 9:30~17:00	
		月曜日・国民の祝日・整理日・年末年始	
明浜分館	〒797-0292 西予市明浜町高山甲3678番地	TEL (0894)64-1291	FAX (0894)64-1564
		月~金 8:30~17:15	
		土・日・国民の祝日・整理日・年末年始	

図書館名	所在地	電話番号	FAX番号
		開館時間	
		休館日	
城川分館	〒797-1717 西予市城川町下相951	TEL (0894)82-1101(総合センターしろかわ)	
		8:30~17:15	
		年末年始	
土居分館	〒797-1701 西予市城川町土居1292-1	TEL (0894)83-1111 FAX (0894)83-0154	
		8:30~17:15	
		年末年始	
高川分館	〒797-1705 西予市城川町高野子75-2	TEL (0894)83-1001 FAX (0894)83-0486	
		8:30~17:15	
		年末年始	
魚成分館	〒797-1716 西予市城川町魚成3680	TEL (0894)82-0015 FAX (0894)82-0120	
		8:30~17:15	
		年末年始	
遊子川分館	〒797-1712 西予市城川町遊子谷2372-1	TEL (0894)85-0111 FAX (0894)85-0355	
		8:30~17:15	
		年末年始	
25 東温市立図書館	〒791-0211 東温市見奈良509番地3	TEL (089)964-3414 FAX (089)964-7322	
		9:00~19:00	
		月末・年末年始・特別整理期間	
川内分館	〒791-0301 東温市南方264番地	TEL (089)966-4721 FAX (089)966-4867	
		9:00~17:15	
		国民の祝日・第3日曜日・月末・年末年始・特別整理期間	
26 久万高原町立図書館	〒791-1201 上浮穴郡久万高原町久万1484番地1	TEL (0892)50-0415 FAX (0892)50-0416	
		9:30~18:00	
		月曜日・国民の祝日・月末整理日・年末年始・特別整理期間	
27 松前町ふるさとライブラリー	〒791-3192 伊予郡松前町大字筒井633番地	TEL (089)985-4140 FAX (089)985-1386	
		9:30~19:00	
		月末(土・日・祝の場合、直前の平日)・年末年始・蔵書点検期間	
28 砥部町立図書館	〒791-2120 伊予郡砥部町宮内1410番地	TEL (089)962-4400 FAX (089)962-4411	
		4月~9月 9:00~19:00 10月~3月9:00~18:00	
		火曜日・月末・年末年始・蔵書点検期間	
29 内子町図書情報館	〒791-3301 喜多郡内子町内子3427番地	TEL (0893)44-4198 FAX (0893)44-4167	
		9:30~18:00	
		月曜日・月末・年末年始・特別整理期間	
30 伊方町立図書館	〒796-0301 西宇和郡伊方町湊浦1992番地	TEL (0894)38-0607 FAX (0894)38-0617	
		9:30~18:00	
		月曜日・国民の祝日・月末・年末年始・特別整理期間	

## 10 利用案内

### (1) 開館時間

平日は午前9時40分から午後7時、土・日・祝日は午前9時40分から午後6時まで  
(子ども読書室は午後5時まで)

### (2) 休館日

○月曜日(祝日の場合は、直後の平日)

○年始及び年末

1月1日から1月3日、12月29日から12月31日

○特別整理期間

3月中10日以内で館長が定める日

○館内整理日

毎月末日(ただし、その日が上記休館日、日曜日又は土曜日に当たるときは館長が定める日)

### (3) 貸出冊数：期間

個人貸出：図書・雑誌は1人5冊まで、3週間以内

※ 遠くにお住まいの方は、遠隔地返却サービスをご利用いただけます(要事前手続)。

団体貸出：読書グループ、公的機関等へ長期貸出を行います。

### (4) リクエストサービス

貸出予約：希望する図書が貸出中の場合、予約できます。

購入希望：希望する資料を当館が所蔵していない場合、希望を受け付け、購入を検討します。

相互貸借：所蔵していない資料を他の図書館から借り受け提供します。

### (5) 調査・相談

口頭、電話、文書、メールによる資料の調査や利用の相談に応じます。

### (6) 複写サービス

当館所蔵資料に限り、著作権法の範囲内で複写を行います。(有料)

### 【駐車場】

○県庁西駐車場 83台 平日 8:30~19:15

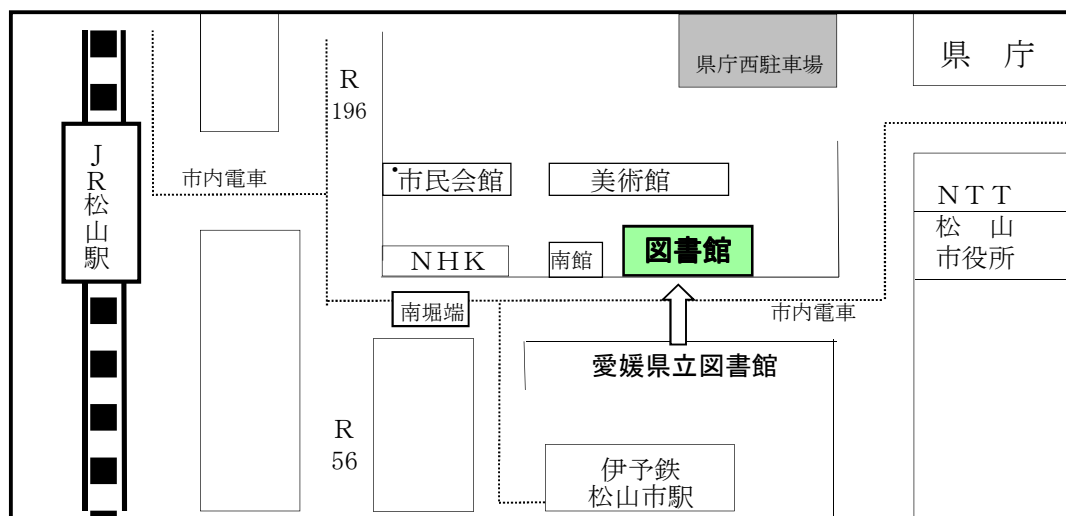
土・日・祝日 9:30~18:15

※ 県庁、美術館、図書館の合同駐車場のため、駐車時間は2時間以内です。図書館専用の駐車場はありませんので、できるだけ公共交通機関をご利用ください。

○身体障がい者等用駐車場 4台

※ 美術館南館周辺の駐車区画をご利用いただけます。

### 〈付近略図〉



※ JR松山駅から徒歩15分

※ 伊予鉄道松山市駅から徒歩10分

※ 伊予鉄道市内電車「南堀端(みなみほりばた)」電停から徒歩2分



愛媛県立図書館 要覧 平成30年度（2018年度）

平成30年10月発行

編集・発行 愛媛県立図書館

〒790-0007 松山市堀之内

TEL 089-941-1441

FAX 089-941-1454

URL <https://www.ehimetosyokan.jp>

e-mail: [tosyokan@pref.ehime.lg.jp](mailto:tosyokan@pref.ehime.lg.jp)