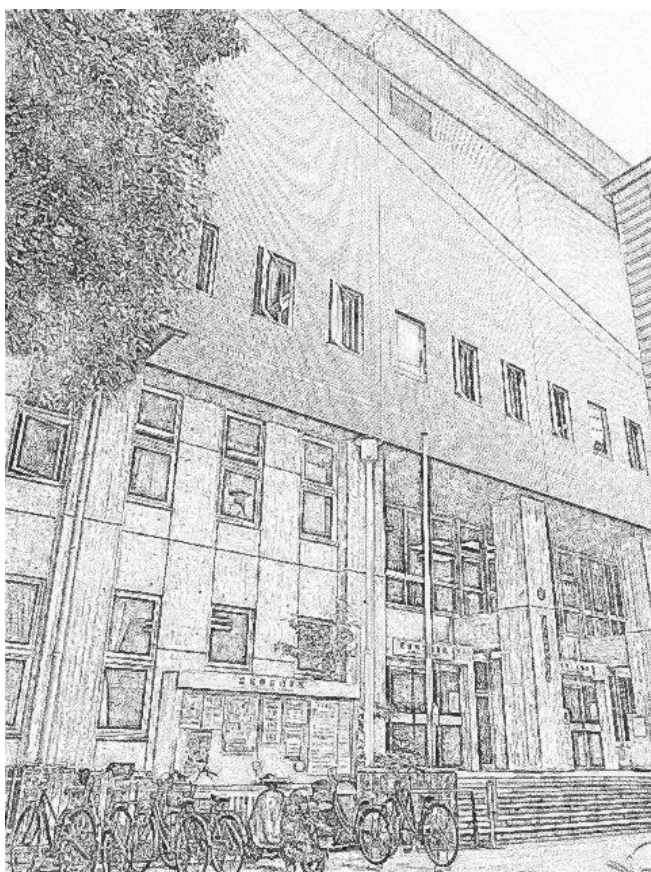


要 覧

Brief Guide

令和元年度
(2019年度)



愛媛県立図書館

EHIME PREFECTURAL LIBRARY

目 次

| | | |
|----|------------------------------|----|
| 1 | 沿 革 | 1 |
| 2 | 歴 代 館 長 | 4 |
| 3 | 愛媛県教育文化会館施設の概要 | 5 |
| 4 | 組 織 | 8 |
| | (1) 組織図 | 8 |
| | (2) 職員構成 | 8 |
| | (3) 所掌事務の概要 | 9 |
| | (4) 愛媛県立図書館協議会委員 | 9 |
| 5 | 令和元年度 基本方針及び重点目標 | 10 |
| 6 | 平成30年度 実施事業の概要 | 12 |
| | (1) 月別実施事業 | 12 |
| | (2) 主な実施事業 | 16 |
| | (3) 郷土への理解と関心を高める取組 | 20 |
| | (4) 深化する取組 | 23 |
| | (5) 被災地の復興に向けた取組 | 28 |
| | (6) 図書館職員等の資質向上のための市町等に対する支援 | 32 |
| | (7) 展示 | 33 |
| | (8) ボランティアの活動状況 | 37 |
| 7 | 所 蔵 状 況 | 38 |
| | (1) 図書資料 | 38 |
| | (2) 逐次刊行物 | 40 |
| | (3) 雑誌スポンサー制度による雑誌 | 40 |
| | (4) マイクロフィルム資料 | 40 |
| | (5) 視聴覚資料 | 40 |
| | (6) 特別コレクション・文書・寄託資料の概要 | 41 |
| | (7) 電子化資料 | 43 |
| | (8) 児童大型資料 | 43 |
| 8 | 利 用 状 況 | 44 |
| | (1) 本館利用状況 | 44 |
| | (2) 協力図書利用状況 | 53 |
| 9 | 県内公共図書館一覧 | 54 |
| 10 | 利 用 案 内 | 57 |

1 沿革

| | |
|-------------|---|
| 明治33年 4月28日 | 愛媛教育協会、皇太子（大正）御成婚記念事業として図書館創立議決をする。 明治35年旧松山藩校明教館で仮開館 |
| 明治36年10月 4日 | 松山高等小学校講堂で開館式を挙 |
| 昭和10年 4月 1日 | 県に移管、愛媛県立図書館として設立認可 |
| 昭和10年 5月22日 | 伊予鉄道電気株式会社（同社社長 井上要氏の引退記念事業として建築）寄贈 の新築館舎落成 |
| 昭和20年10月19日 | アメリカ軍により建物を接收される |
| 昭和21年10月 1日 | 愛媛県立錬成道場において開館 |
| 昭和22年 4月 1日 | 愛媛教育会館において開館 |
| 昭和25年 7月 5日 | 愛媛県立図書館南宇和分館の開館式を挙 |
| 昭和27年 7月 3日 | アメリカ軍による建物の接收解除 |
| 昭和27年 8月 1日 | 建物の接收解除に伴い移転作業を完了、仮開館 |
| 昭和28年 1月10日 | 全面的に開館 |
| 昭和32年 4月 1日 | 愛媛県立図書館上浮穴分館を新設、同年 4月18日開館式を挙 |
| 昭和34年 4月 1日 | 愛媛県立図書館附属博物館を新設し 3階をこれにあて、同年 4月 7日開館式を 挙 |
| 昭和36年10月20日 | 愛媛県立図書館附属博物館が分離独立して愛媛県立博物館となる。場所は従来 どおり 3階を使用 |
| 昭和37年12月17日 | 巡回用自動車を購入し、「いよじ号」と命名 |
| 昭和40年 9月15日 | 愛媛県立図書館規則の一部改正に伴い、日曜日休館 |
| 昭和40年11月 8日 | 愛媛県立図書館開館30周年記念式典を挙 |
| 昭和43年 6月20日 | 建物の外部塗装等補修工事のため、8月20日まで臨時休館 |
| 昭和44年 2月19日 | 建物の暖房設備工事を完了 |
| 昭和44年 8月19日 | 愛媛県立図書館規則の一部改正により、館外貸出しの簡素化ならびに、小・中 学生への図書貸出しを実施 |
| 昭和45年 4月 6日 | 巡回用自動車耐用年数により更新 |
| 昭和46年 9月 1日 | 「親と子の読書室」開設及び館外貸出しの簡素化 |
| 昭和48年 2月 9日 | 本館建物の所有権保存登記を完了 |
| 昭和48年 2月19日 | 松山市所有の刑務所跡地と県所有の図書館敷地・建物との交換により松山市所 有となったので、昭和49年10月31日までの間 借用 |
| 昭和49年11月 1日 | 松山市と借用期間の変更を行い、昭和50年6月28日まで期間延長 |
| 昭和50年 5月15日 | 愛媛県政百年を記念し、松山市堀之内に建設が進められていた愛媛県教育文化 会館完成 |
| 昭和50年 6月27日 | 6月2日より新館への移転作業を開始、本日移転完了し旧館において閉館式を挙 行 |

| | |
|-------------|--|
| 昭和50年 6月28日 | 旧建物を松山市へ返還 |
| 昭和50年 7月 1日 | 一部仮開館 |
| 昭和50年10月 1日 | 正式開館 |
| 昭和50年10月 3日 | 落成式を挙行 |
| 昭和50年10月16日 | 愛媛県立図書館規則の全部改正を行い、県社会教育課より視聴覚関係業務の移管、休館日の変更等を実施 |
| 昭和53年 2月28日 | 巡回用自動車耐用年数により更新 |
| 昭和57年 4月 1日 | 視聴覚関係業務を愛媛県総合教育センターに移管 |
| 昭和60年 2月 1日 | 愛媛県立歴史民俗資料館が愛媛県教育文化会館 5階に移転開館 |
| 平成 2年 3月29日 | 巡回用自動車耐用年数により更新 |
| 平成10年 6月15日 | 国立国会図書館総合目録ネットワークに参加 |
| 平成13年10月30日 | ホームページ開設 |
| 平成13年11月 1日 | 開館時間を1時間延長(9:40~19:00) |
| 平成15年10月 1日 | 蔵書検索システム稼動 |
| 平成16年 4月 1日 | 祝日開館実施 愛媛県立図書館貸出利用要綱の一部改正を行い、幼児への貸出しの開始、貸出冊数の増加(3冊から5冊)、貸出期間の延長(14日から21日)、借出券の有効期間の延長(1年から3年)等を実施 |
| 平成17年 3月 7日 | 閉架書庫増加(愛媛資料室) |
| 平成17年 3月31日 | 愛媛県立歴史民俗資料館閉館 |
| 平成17年 4月 1日 | 子ども読書係新設 愛媛県立図書館管理規則の一部改正を行い、分館・配本所を廃止したことにより、巡回用自動車による配本から宅配便による一括貸出しに切替え |
| 平成17年 4月19日 | 貸出・返却システム稼動 |
| 平成17年 5月12日 | 巡回用自動車「いよじ号」廃車 |
| 平成18年 3月10日 | ビジネス情報支援サービス開始 |
| 平成18年 4月 1日 | 総務課と読書振興課を廃止し、館長補佐を設置 |
| 平成18年12月13日 | アスベスト除去工事のため、19年1月15日まで臨時休館 |
| 平成19年 4月 1日 | 医療・健康/子育て支援情報 各コーナー開設 |
| 平成21年 2月16日 | 愛媛県立博物館移転に伴い、リニューアル工事のため21年3月31日まで臨時休館 |
| 平成21年 4月 1日 | リニューアルオープン 子ども読書支援センター・えひめ資料室を開設、3階閲覧室を拡張 ヤングアダルトコーナー開設 |
| 平成22年 3月10日 | 図書館コンピュータシステム更新のため、22年3月31日まで臨時休館(特別整理期間含む) |
| 平成22年 4月 1日 | リニューアルオープン(インターネット予約・商用データベース提供開始・ホームページ更新) |
| 平成22年 6月 8日 | 愛媛県内公共図書館横断検索システムを公開 |
| 平成22年 7月 1日 | 愛媛プロスポーツアーカイブズ開設 |
| 平成23年 3月31日 | 館内サイン改修、授乳室設置、2階・3階トイレ改修 |
| 平成24年12月 1日 | 視聴覚資料公開開始 |

| | |
|-------------|---|
| 平成25年 4月 1日 | 図書整理係、相談係、普及係、子ども読書係を廃止 図書整理グループ、相談グループ、読書振興グループを新設 |
| 平成26年 3月 4日 | 国立国会図書館歴史的音源サービス開始 |
| 平成26年 4月 1日 | 愛媛県行政資料（藩政期・明治期）電子化データ館内閲覧サービス開始 国立国会図書館デジタル化資料送信サービス開始 |
| 平成26年 9月16日 | 床面改修工事のため、26年10月20日まで臨時休館、えひめ資料室を26年12月15日まで閉鎖 |
| 平成27年 4月 1日 | 庶務係を廃止 遠隔地返却サービス開始 雑誌スポンサー制度開始 真鍋博コレクション公開開始 |
| 平成27年 4月14日 | 公衆無線LANサービス開始 |
| 平成27年11月 8日 | 愛媛県行政資料（藩政期・明治期）デジタルアーカイブweb公開開始 |
| 平成27年11月18日 | 図書館コンピュータシステム更新作業のため、27年11月30日まで臨時休館 |
| 平成27年12月 1日 | 図書館コンピュータシステム更新・運用開始（インターネット蔵書検索・横断検索機能の強化・レシートプリンタの導入・ホームページの更新） |
| 平成28年 2月27日 | 拡大読書器導入 |
| 平成29年 4月 1日 | カラーコピーサービス開始 |
| 平成29年 9月26日 | マイキープラットフォーム実証事業への参加 |

2 歴代館長

| 代 | 氏名 | 就任年月日 | 備考 |
|----|-------|------------------------|-----------------|
| 初代 | 田口 泰蔵 | 昭和10. 3. 31～10. 8. 3 | 館長事務取扱(県学務課長兼務) |
| 2 | 小林 誠一 | 〃 10. 8. 5～11. 8. 4 | 〃 (〃) |
| 3 | 辻村 義和 | 〃 11. 8. 17～11. 12. 10 | 〃 (〃) |
| 4 | 松山銚一郎 | 〃 11. 12. 10～12. 7. 21 | 〃 (〃) |
| 5 | 浪岡 真一 | 〃 12. 7. 24～12. 12. 24 | 〃 (〃) |
| 6 | 泉田 一 | 〃 12. 12. 25～17. 3. 31 | 〃 (県社会教育課長兼務) |
| 7 | 菅 菊太郎 | 〃 17. 3. 31～23. 5. 13 | 以後、専任館長となる |
| 8 | 荻山 秀雄 | 〃 23. 5. 28～25. 2. 10 | 退職 |
| 9 | 清家 美材 | 〃 25. 2. 10～28. 9. 30 | 〃 |
| 10 | 三宅千代二 | 〃 28. 10. 1～35. 3. 31 | 〃 |
| 11 | 桜井久次郎 | 〃 35. 4. 1～37. 3. 31 | 宇和高等学校長に転出 |
| 12 | 永田 政章 | 〃 37. 4. 1～43. 3. 31 | 退職 |
| 13 | 一色 要 | 〃 43. 4. 1～44. 3. 31 | 義務教育課長に転出 |
| 14 | 越智 通敏 | 〃 44. 4. 1～51. 3. 31 | 退職 |
| 15 | 井原 康男 | 〃 51. 4. 1～54. 3. 31 | 西条高等学校長に転出 |
| 16 | 中村 正 | 〃 54. 4. 1～56. 3. 31 | 大洲高等学校長に転出 |
| 17 | 中川 貴好 | 〃 56. 4. 1～58. 3. 31 | 吉田高等学校長に転出 |
| 18 | 野田 義久 | 〃 58. 4. 1～60. 3. 31 | 東温高等学校長に転出 |
| 19 | 武智 利博 | 〃 60. 4. 1～63. 3. 31 | 大洲高等学校長に転出 |
| 20 | 桑原俊太郎 | 〃 63. 4. 1～平成 2. 3. 31 | 松山中央高等学校長に転出 |
| 21 | 麻生 耕三 | 平成 2. 4. 1～ 3. 6. 7 | 退職 |
| 22 | 岩崎 安馬 | 〃 3. 8. 1～ 4. 3. 31 | 高校教育課長兼務 |
| 23 | 二宮 惇 | 〃 4. 4. 1～ 6. 3. 31 | 西条高等学校長に転出 |
| 24 | 高須賀康生 | 〃 6. 4. 1～ 9. 3. 31 | 松山中央高等学校長に転出 |
| 25 | 勝川 紘史 | 〃 9. 4. 1～11. 3. 31 | 八幡浜高等学校長に転出 |
| 26 | 佐々木正興 | 〃 11. 4. 1～14. 3. 31 | 今治西高等学校長に転出 |
| 27 | 鶴崎 健 | 〃 14. 4. 1～16. 3. 31 | 大洲高等学校長に転出 |
| 28 | 窪田 利定 | 〃 16. 4. 1～18. 3. 31 | 今治東中等教育学校長に転出 |
| 29 | 藤田 聡司 | 〃 18. 4. 1～20. 3. 31 | 丹原高等学校長に転出 |
| 30 | 野上 完治 | 〃 20. 4. 1～22. 3. 31 | 宇和島水産高等学校長に転出 |
| 31 | 川崎 清明 | 〃 22. 4. 1～24. 3. 31 | 宇和高等学校長に転出 |
| 32 | 畑野 智司 | 〃 24. 4. 1～25. 3. 31 | 総合教育センター所長に転出 |
| 33 | 藤田 克昌 | 〃 25. 4. 1～27. 3. 31 | 丹原高等学校長に転出 |
| 34 | 渡邊 洋人 | 〃 27. 4. 1～29. 3. 31 | 三島高等学校長に転出 |
| 35 | 井原 恒久 | 〃 29. 4. 1～31. 3. 31 | 三島高等学校長に転出 |
| 36 | 願成寺 優 | 〃 31. 4. 1～ | |

3 愛媛県教育文化会館施設の概要

(1) 施設内容

愛媛県立図書館

(2) 建築概要

| | |
|-----------|---------------|
| 建物所在地 | 松山市堀之内 |
| 工事名称 | 愛媛県教育文化会館新築工事 |
| 発注者 | 愛媛県知事 白石春樹 |
| 監理者 | 愛媛県建築住宅課 |
| 設計者 | 株式会社 鳳建築設計事務所 |
| 建築施行者 | 株式会社 野間工務店 |
| 着工 | 昭和49年7月16日 |
| 完成 | 昭和50年5月15日 |
| 工事費 | 737,569千円 |
| 本体工事費 | 447,000千円 |
| 附帯工事費 | 263,819千円 |
| 給排水衛生設備工事 | 68,000千円 |
| 電気設備工事 | 99,270千円 |
| 空調工事 | 97,549千円 |
| 外構工事 | 26,750千円 |

(3) 施設概要

| | |
|------|----------------------------|
| 敷地面積 | 1,397.69m ² |
| 構造 | 鉄骨・鉄筋コンクリート造、地下1階、地上5階一部6階 |
| 面積 | |
| 建面積 | 946.17m ² |
| 延面積 | 6,444.93m ² |

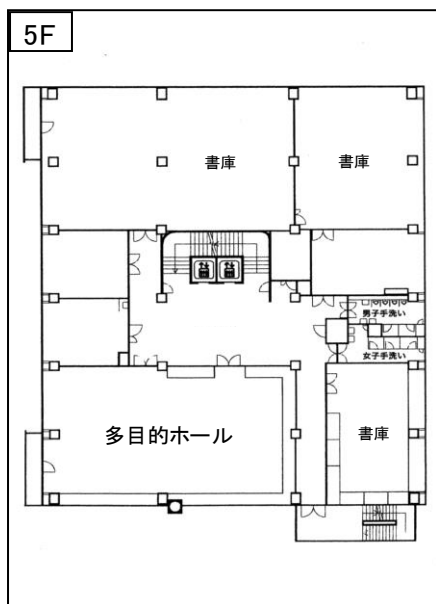
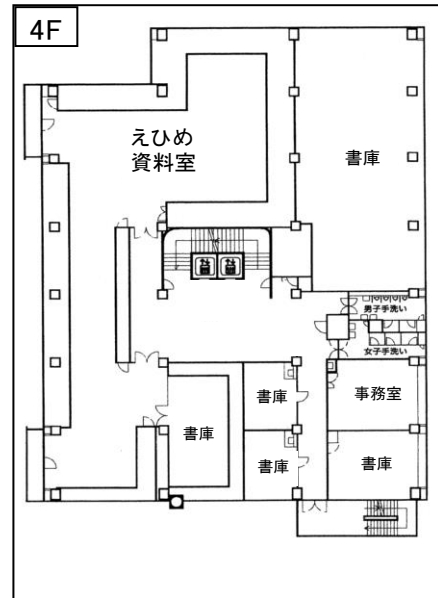
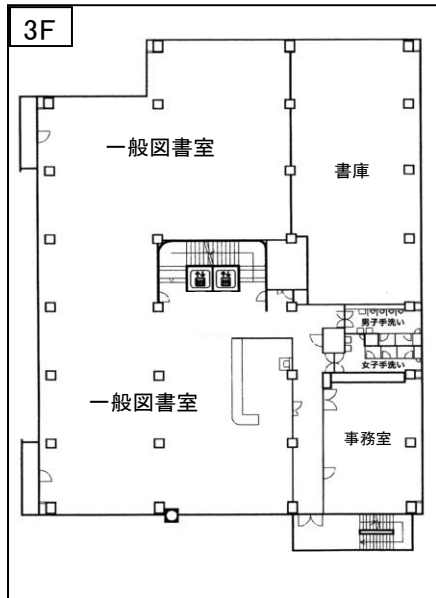
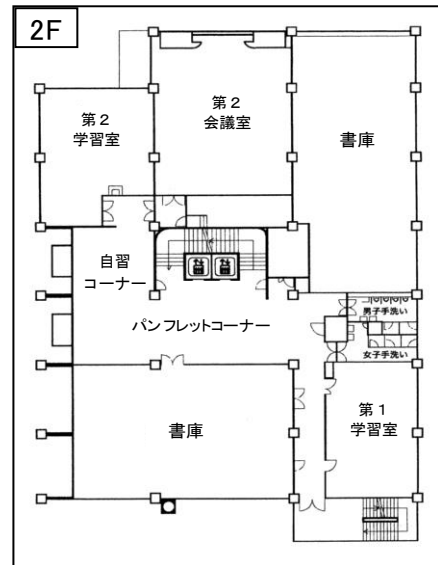
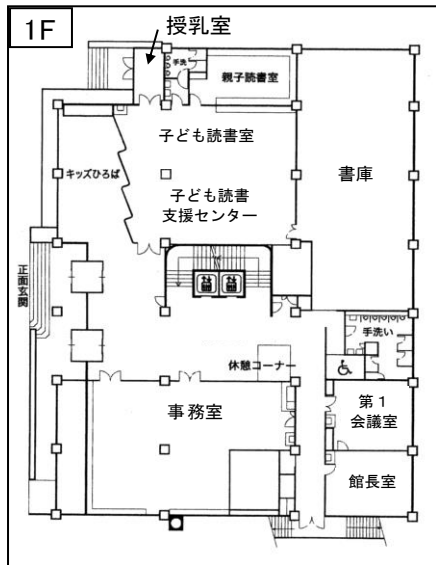
(4) 施設能力

| | |
|-------------|--------------------|
| 収容人員 | 415人 |
| 閲覧関係 | 239席 |
| | 子ども読書室 28 |
| | 第1学習室 66 第2学習室 64 |
| | 自習コーナー 15 |
| | 一般図書室 39 えひめ資料室 27 |
| 集会関係 | 120席(多目的ホール) |
| | 56席(第2会議室) |
| 収蔵能力 | 741,000冊 |
| 開架書架(一般図書室) | 64,000冊 |
| (えひめ資料室) | 31,000冊 |
| (子ども読書室) | 17,000冊 |
| 閉架図書 | 629,000冊 |

(5) 各階の配置

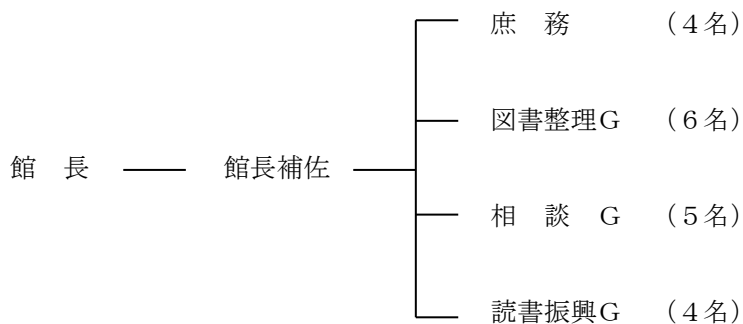
| | |
|----|---|
| 地階 | 書庫、館外編成室、作業室、車庫、保管室、暗室、 製本室、消毒室、機械室、電気室、コントロールセンター、手洗 |
| 1階 | 玄関、子ども読書室、親子読書室、子ども読書支援センター、 キッズひろば、第1会議室、事務室、館長室、休養室、書庫、 車椅子用手洗(おむつ替えシート有)、子供用手洗、手洗、 授乳室、休憩コーナー |
| 2階 | 第1学習室、第2学習室、自習コーナー、パンフレットコーナー、 第2会議室、書庫、手洗 |
| 3階 | 一般図書室、事務室、書庫、手洗 |
| 4階 | えひめ資料室、事務室、書庫、手洗 |
| 5階 | 多目的ホール、書庫、手洗 |
| 6階 | エレベーター機械室 |

(6) 各階平面図



4 組 織

(1) 組 織 図



(2) 職 員 構 成

(平成31年4月1日現在)

| 所属 \ 職名 | 館長 | 館長補佐 | 専門員 担当係長 | 教 育 専門員 担当係長 | 専門員 | 教育 専門員 | 主任 | 主事 | 司書 | 主任 主事 | 臨時 職員 | 計 |
|------------|----|----------|-------------|--------------------|----------|-----------|----------|----------|----------|----------|----------|------------|
| 館 長 | 1 | | | | | | | | | | | 1 |
| 館長補佐 | | 1 (1) | | | | | | | | | | 1 (1) |
| 庶務 | | | 1 | | | | | 1 | | 1 | 1 | 4 |
| 図 書 整理G | | | 2 (2) | | 1 (1) | | 1 (1) | | 1 (1) | 1 | | 6 (5) |
| 相談G | | | 2 (2) | | 1 (1) | | | 1 (1) | | 1 | | 5 (4) |
| 読 書 振興G | | | 1 (1) | 1 | | 1 | | | 1 (1) | | | 4 (2) |
| 計 | 1 | 1 (1) | 6 (5) | 1 | 2 (2) | 1 | 1 (1) | 2 (1) | 2 (2) | 3 | 1 | 21 (12) |

※ () は、司書資格者数 (内数)

(3) 所掌事務の概要

庶務…………… 館内事務の連絡調整、職員の服務、公印の管守、文書の管理、予算の経理、物品の出納管理、施設・設備の管理、広報事務、職員の福利厚生、他の教育機関等との連絡調整、図書館協議会に関すること。

図書整理G…… 資料（えひめ資料室）の保管及び貸出、参考業務、閲覧室の秩序維持、資料利用の調査及び統計、集会活動、展示、広報
資料の選定及び受入、資料の分類及び目録整備、蔵書統計、除籍資料の調査及び処理、追録類の整備、古文書等史料の調査・収集・研究・保管

相談G…………… 資料（一般図書室）の保管及び貸出、参考業務、閲覧室の秩序維持、読書相談、資料利用の調査及び統計、集会活動、展示、課題解決支援（ビジネス、医療・健康、子育て）、広報

読書振興G…… 協力図書の保管及び貸出、館外の読書相談及び読書普及、館外資料の利用統計等に関すること。
子ども読書室・子ども読書支援センター及び親子読書室の管理・運営、貸出・読書相談、資料の選択・受入・整理・保管、展示、子どもの読書活動推進に関する事業・研修

(4) 愛媛県立図書館協議会委員

| 区分 | 氏名 | 任命時職名 | 任 期 |
|---------|-------|--------------------|-------------------|
| 学校教育関係者 | 近藤 実 | 愛媛県高等学校教育研究会図書部会長 | R元. 8. 8～R3. 8. 7 |
| | 上甲 鼓季 | 愛媛県教育研究協議会学校図書館委員長 | R元. 8. 8～R3. 8. 7 |
| 社会教育関係者 | 篠原 三保 | NPO法人紙のまち図書館三島図書館長 | R元. 8. 8～R3. 8. 7 |
| 家庭教育関係者 | 山本 肖子 | 愛媛県PTA連合会副会長 | R元. 8. 8～R3. 8. 7 |
| 学識経験者 | 三浦 和尚 | 愛媛大学副学長 教育学部特命教授 | R元. 8. 8～R3. 8. 7 |

5 平成31年度 基本方針及び重点目標

基本方針

愛媛県立図書館は、社会の変化に伴って高度・多様化する県民のニーズにこたえるため、「県民にとって役に立つ図書館」を目指し、県民の調査研究や課題解決等を支援するとともに、地域文化の発展に寄与することを目的とする。この目的を実現するため、多様な資料の収集に努め、県民への直接的なサービスと市町の図書館等への支援及び関係機関との連携・協力を通じて、すべての県民に図書館サービスを提供する。

重点目標

(1) 図書館資料の整備とレファレンスサービス(調査・相談)の充実

- ・ 図書館資料の館内利用や館外貸出において、利用者サービスの向上に努める。
- ・ 県民の図書館としての機能・役割を果たすための図書館資料整備に努める。
- ・ 課題解決支援機能の充実及び子ども読書活動の推進に必要な情報収集に努める。
- ・ 県内の郷土資料・行政資料及び俳諧資料の網羅的な収集に努める。
- ・ レファレンスデータベースを構築し、サービスの効率化、高度化を図る。

(2) 市町立図書館等への支援及び関係機関との連携・協力

- ・ 市町立図書館等と連携し、県立図書館図書と遠隔地返却サービスを実施するとともに、市町と県立図書館間の資料搬送支援を行う。
- ・ 市町立図書館等に対し、協力図書の貸出しや講師の派遣等を通して支援を行うとともに、横断検索システムの円滑な運営に努める。
- ・ 市町立図書館職員等の資質・能力の向上を図るため、研修機会の拡充に努める。
- ・ 図書館未設置町に対し、出張貸出など必要な支援を行うとともに、図書館の設置に関して助言を行う。

(3) 子どもの読書活動の推進

- ・ 「愛媛県子ども読書活動推進計画(第四次)」に基づき、子どもの発達段階に応じた本との出会いを提供するとともに、地域における子ども読書活動のリーダー的人材の育成を目指す「子ども読書活動推進事業」を効果的に展開する。
- ・ 子どもの読書に関する情報の収集・発信を行うとともに、関係機関との連携・協力を深めるなど、子ども読書支援センターとしての機能の充実に努める。
- ・ YA(ヤングアダルト)コーナーの充実を図るとともに、ブックトークの実施、調べ学習用図書の貸出しやキャリア教育への協力など、学校図書館活動の支援に努める。
- ・ 学校等と連携して学校図書館の環境整備支援を行い、子どもの読書活動の活性化を図るとともに、教職員や生徒に対し図書館の活用講座等を行うことにより、情報リテラシー教育の支援に努める。

(4) 課題解決支援機能及び広報の充実

- ・ビジネス、医療・健康、子育て支援に関して、関係機関との連携・協力を図ることにより、情報コーナーの充実に努めるとともに、講座・相談会等を開催し、課題解決支援機能の強化を図る。
- ・ホームページ・広報紙等による情報発信や報道機関の積極的な活用によって、県立図書館の機能・サービス内容・有用性等を広く県民にアピールし、図書館に対する理解と関心を高め、新たな利用者の拡大を図る。

(5) 地域文化の発展に寄与

- ・本県に關係する歴史資料や俳諧資料等を積極的に展示し、県内外に郷土の歴史や文化を発信する。
- ・原資料の劣化に備え、貴重な郷土資料のデジタル化を推進し、地域の記録の保存に努める。
- ・各種講演会、講座、研究会を開催し、学習の機会を提供するとともに、県内外の関係機関との連携・協力を努め、地域文化の向上に資する。

6 平成30年度 実施事業の概要

(1) 月別実施事業

| 月 | 日 | 曜日 | 実施事業名 | 場所 | 参加人数 |
|---|----|----|---|-------------------|------|
| 4 | 7 | 土 | 「おはなしだいすき！」 | キッズひろば | 8名 |
| | 18 | 水 | 「おはなしだいすき！0・1・2」 | キッズひろば | 20名 |
| | 19 | 木 | 広報「ラジオまどんな」（NHKラジオ第一）出演 | NHK松山放送局 | - |
| | | | 愛媛県読書グループ連絡協議会理事会 | 第2会議室 | 13名 |
| | 20 | 金 | 愛媛県図書館協会研修部会役員会 | 第2会議室 | 6名 |
| | 21 | 土 | 「おはなしだいすき！」 | キッズひろば | 28名 |
| | 22 | 日 | 古文書解読講座 | 多目的ホール | 119名 |
| | 28 | 土 | ひみつの図書館たんけんツアー | 第2会議室 | 7名 |
| 5 | 5 | 土 | 「おはなしだいすき！春のたっぷりおはなし会」 | キッズひろば | 65名 |
| | 16 | 水 | 「おはなしだいすき！0・1・2」 | キッズひろば | 14名 |
| | 18 | 金 | 歴史文化博物館図書室整備支援 | 県歴史文化博物館 | - |
| | 19 | 土 | 「おはなしだいすき！」 | キッズひろば | 22名 |
| | 23 | 水 | 県図書館協会理事会 | 第1会議室 | 7名 |
| | 24 | 木 | 松山大学司書課程科目「児童サービス」（施設見学） | キッズひろば他 | 21名 |
| | 27 | 日 | 古文書解読講座 | 多目的ホール | 105名 |
| 6 | 2 | 土 | 「おはなしだいすき！」 | キッズひろば | 38名 |
| | 3 | 日 | ビジネスなんでも無料相談会 | 第1会議室 | 2名 |
| | 6 | 水 | 「図書館業務のあらまし」研修会 | 多目的ホール | 22名 |
| | 16 | 土 | 「おはなしだいすき！」 | キッズひろば | 22名 |
| | 19 | 火 | 広報「ラジオまどんな」（NHKラジオ第一）出演 | NHK松山放送局 | - |
| | 20 | 水 | 「おはなしだいすき！0・1・2」 | キッズひろば | 15名 |
| | 22 | 金 | ブックトーク&エコトーク | 宇和島市立和霊小学校 | 127名 |
| | 24 | 日 | 古文書解読講座 | 多目的ホール | 107名 |
| | 27 | 水 | 県図書館協会総会・公共図書館長会□ | 多目的ホール | 26名 |
| | 29 | 金 | 県読書グループ連絡協議会総会並びに読書推進大会 | にぎたつ会館 | 143名 |
| 7 | 6 | 金 | 学校図書館整備支援事業 | 県立今治南高等学校 | - |
| | 11 | 水 | 学校図書館整備支援事業 | 県立西条高等学校 | - |
| | 13 | 金 | ブックトーク&ヒューマントーク | 松山市立姫山小学校 | 89名 |
| | 18 | 水 | 「おはなしだいすき！0・1・2」 | キッズひろば | 15名 |
| | 19 | 木 | 被災図書館訪問 | 宇和島市立簡野道明記念吉田町図書館 | - |
| | 21 | 土 | 「おはなしだいすき！」 | キッズひろば | 15名 |
| | 22 | 日 | 古文書解読講座 | 多目的ホール | 86名 |
| | 24 | 火 | 幼稚園等新規採用教員研修第2回教育センター研修 | 生涯学習センター | 50名 |
| | 26 | 木 | 広報「ラジオまどんな」（NHKラジオ第一）出演 | NHK松山放送局 | - |
| | 27 | 金 | 自由研究相談会 | 子ども読書室 | 6名 |
| | 31 | 火 | 「ブックトークはじめま専科」 県教育研究協議会西予支部西予市専門研究委員会研修会 (学校図書館委員会) | 西予市立下宇和公民館 | 32名 |

| 月 | 日 | 曜日 | 実施事業名 | 場所 | 参加人数 |
|----------------|----|-------------------|--|-------------------|------|
| 8 | 2 | 木 | 図書館講習会 | 松前総合文化センター | 68名 |
| | 4 | 土 | 「おはなしだいすき！」 | キッズひろば | 21名 |
| | 5 | 日 | ビジネスなんでも無料相談会 | 第1会議室 | 2名 |
| | | | 子どものための講演会 「羽尻利門さんと作ろう！自分だけの絵本～えひめの昔話を使って絵本を作ろう～」 | 多目的ホール | 61名 |
| | 7 | 火 | ブックトーク&メディカルトーク | 県立今治北高等学校 | 15名 |
| | 9 | 木 | おでかけ県立図書館in愛南 | 愛南町御荘文化センター | 175名 |
| | 10 | 金 | 「ブックトークはじめま専科」 西条市教科外研修会(学校図書館部会) | 西条市丹原公民館 | 31名 |
| | 17 | 金 | ひみつの図書館たんけんツアー | キッズひろば | 18名 |
| | 18 | 土 | 「おはなしだいすき！」 | キッズひろば | 8名 |
| | 21 | 火 | 職場体験(東温市立川内中学校)(～8月24日) | 子ども読書室他 | 2名 |
| | 23 | 木 | 読書バリアフリー研究会 | 多目的ホール | 57名 |
| | 24 | 金 | 「ブックトークはじめま専科」 私立短期大学図書館中四国地区協議会研修会 | 道後山の手ホテル | 4名 |
| 26 | 日 | 古文書解読講座 | 多目的ホール | 83名 | |
| 9 | 1 | 土 | 「おはなしだいすき！」 | キッズひろば | 31名 |
| | 5 | 水 | インターンシップ受入れ(～9月11日) | 一般図書室他 | 1名 |
| | | | 授業DEブックトーク | 大洲市立長浜小学校 | 36名 |
| | 14 | 金 | キャリアトーク | 県立川之石高等学校 | 116名 |
| | 15 | 土 | 「おはなしだいすき！」 | キッズひろば | 17名 |
| | 19 | 水 | 「おはなしだいすき！0・1・2」 | キッズひろば | 18名 |
| | 21 | 金 | 授業DEブックトーク | 松山市立北条北中学校 | 101名 |
| | 23 | 日 | 古文書解読講座 | 多目的ホール | 90名 |
| | 27 | 木 | 授業DEブックトーク | 松山市立垣生中学校 | 129名 |
| 職場体験(松山市立椿中学校) | | | 子ども読書室他 | 3名 | |
| 28 | 金 | 授業DEブックトーク | 県立新居浜南高等学校 | 128名 | |
| 10 | 2 | 火 | 図書館実習生受入れ(～10月17日) | 県立図書館各階 | 1名 |
| | | | 施設見学(今治市立立花小学校) | キッズ広場他 | 13名 |
| | 3 | 水 | 授業DEブックトーク | 松山市立たちばな小学校 | 118名 |
| | 6 | 土 | 「おはなしだいすき！」 | キッズひろば | 28名 |
| | 9 | 火 | 授業DEブックトーク | 県立松山東高等学校通信制 | 39名 |
| | 17 | 水 | 「おはなしだいすき！0・1・2」 | キッズひろば | 16名 |
| | | | 職場体験(松山市立勝山中学校)(～10月19日) | 子ども読書室他 | 3名 |
| | 18 | 木 | キャリアトーク | 県立みなら特別支援学校松山城北分校 | 59名 |
| | 20 | 土 | 「おはなしだいすき！」 | キッズひろば | 25名 |
| | 24 | 水 | 授業DEブックトーク | 伊予市立南山崎小学校 | 21名 |
| | 25 | 木 | 広報「ラジオまどんな」(NHKラジオ第一)出演 | NHK松山放送局 | - |
| | | | 授業DEブックトーク | 県立松山西中等教育学校 | 165名 |
| 26 | 金 | ブックトーク&エコトーク | 県立松山聾学校 | 18名 | |
| 28 | 日 | 古文書解読講座 | 多目的ホール | 85名 | |
| | | 図書館で“がん”を学ぼう！2018 | 多目的ホール | 26名 | |
| 30 | 火 | 施設見学(松山市立味酒小学校) | キッズひろば他 | 45名 | |

| 月 | 日 | 曜日 | 実施事業名 | 場所 | 参加人数 |
|----|----|---------------------------------------|--|--------------|------|
| 11 | 3 | 土 | 「おはなしだいすき！ 秋のたっぷりおはなし会」 | キッズひろば | 39名 |
| | 6 | 火 | 施設見学（愛媛大学教育学部附属小学校） | キッズひろば他 | 4名 |
| | | | 施設見学（松山市立和気小学校） | キッズひろば他 | 108名 |
| | 9 | 金 | ブックトーク&ヒューマントーク | 八幡浜市立真穴小学校 | 31名 |
| | 10 | 土 | みんなあつまれ おはなしの会 | キッズひろば | 28名 |
| | 13 | 火 | 職場体験（松山市立旭中学校） | 子ども読書室他 | 1名 |
| | 14 | 水 | 職場体験（松山市立拓南中学校）（～11月16日） | 子ども読書室他 | 3名 |
| | 17 | 土 | 「おはなしだいすき！」 | キッズひろば | 14名 |
| | 19 | 月 | 第11回日本図書館協会四国ブロックの集い・ 県図書館協会研修部会図書館職員研修会 | 多目的ホール | 97名 |
| | 21 | 水 | 「おはなしだいすき！0・1・2」 | キッズひろば | 6名 |
| | | | 授業DEブックトーク | 今治市立大西小学校 | 66名 |
| | 25 | 日 | 古文書解説講座 | 多目的ホール | 85名 |
| | 27 | 火 | 子どもの読書活動推進のための研修会 | 内子町図書館 | 39名 |
| | 28 | 水 | 授業DEブックトーク | 松山市立久枝小学校 | 130名 |
| 29 | 木 | 西日本豪雨災害に伴う県立図書館支援事業 「本とひとときホッとタイム」 | 宇和島市立吉田小学校 | 66名 | |
| 12 | 1 | 土 | 「おはなしだいすき！」 | キッズひろば | 25名 |
| | | | 第18回伊予おはなし広場 | ひめぎんホール | 111名 |
| | 2 | 日 | 「ブックトークはじめま専科」 県委託事業「小中学校PTA研修事業」子どもの読書活動 | 美川農村環境改善センター | 27名 |
| | | | ビジネスなんでも無料相談会 | 第1会議室 | 1名 |
| | 4 | 火 | 授業DEブックトーク | 西条市立中川小学校 | 21名 |
| | 6 | 木 | 職場体験（松山市立内宮中学校）（～12月7日） | 子ども読書室他 | 3名 |
| | 12 | 水 | 子どもの読書活動推進のための研修会 | 今治市立中央図書館 | 35名 |
| | 14 | 金 | フリーブックトーク | 県立しげのぶ特別支援学校 | 12名 |
| | 15 | 土 | 「おはなしだいすき！」 | キッズひろば | 24名 |
| 19 | 水 | 「おはなしだいすき！0・1・2」 | キッズひろば | 4名 | |
| 23 | 日 | 古文書解説講座 | 多目的ホール | 76名 | |
| 27 | 木 | 学校図書館整備支援事業 | 県立今治南高等学校 | - | |
| 1 | 5 | 土 | 「おはなしだいすき！」 | キッズひろば | 18名 |
| | 16 | 水 | 「おはなしだいすき！0・1・2」 | キッズひろば | 12名 |
| | 19 | 土 | 「おはなしだいすき！」 | キッズひろば | 13名 |
| | 23 | 水 | 子どもの読書活動推進のための研修会 | 多目的ホール | 38名 |
| | 24 | 木 | フリーブックトーク | 宇和島市立御槇小学校 | 21名 |
| | 26 | 土 | みんなあつまれ おはなしの会 | キッズひろば | 11名 |
| | 27 | 日 | 古文書解説講座 | 多目的ホール | 83名 |
| | 29 | 火 | 授業DEブックトーク | 県立松山盲学校 | 8名 |
| | 30 | 水 | 学校図書館整備支援事業 | 県立今治南高等学校 | - |
| 31 | 木 | 「ブックトークはじめま専科」 松前町ふるさとライブラリー研修会 | 松前町ふるさとライブラリー | 15名 | |

| 月 | 日 | 曜日 | 実施事業名 | 場所 | 参加人数 |
|------------------|----|-------------|----------------------------------|---------------|------|
| 2 | 1 | 金 | フリーブックトーク | 今治市立波方小学校 | 55名 |
| | 2 | 土 | 「おはなしだいすき！」 | キッズひろば | 16名 |
| | 3 | 日 | ビジネスなんでも無料相談会 | 第1会議室 | 1名 |
| | 5 | 火 | 図書館講習会実施委員会 | 第1会議室 | 9名 |
| | 7 | 木 | 授業DEブックトーク | 松野町立松野東小学校 | 34名 |
| | | | 図書館未設置町訪問 | 松野町山村開発町民センター | - |
| | 16 | 土 | 「おはなしだいすき！」 | キッズひろば | 30名 |
| | 19 | 火 | 愛媛県立図書館協議会 | 第2会議室 | 14名 |
| | 20 | 水 | 「おはなしだいすき！0・1・2」 | キッズひろば | 13名 |
| 24 | 日 | 古文書解説講座 | 多目的ホール | 89名 | |
| | | 愛媛古文書研究会役員会 | 第一会議室 | 9名 | |
| 3 | 2 | 土 | 「おはなしだいすき！」 | キッズひろば | 36名 |
| | 5 | 火 | 職場体験（えひめ若者サポートステーション） （～3月8日） | 一般図書室他 | 4名 |
| | 10 | 日 | ティーンのための図書館のミカタ | 第2会議室 | 4名 |
| | 12 | 火 | 図書館未設置町訪問 | 上島町せとうち交流館 | - |
| | 14 | 木 | 図書館未設置町訪問 | 鬼北町中央公民館 | - |
| | 16 | 土 | 「おはなしだいすき！」 | キッズひろば | 14名 |
| | 17 | 日 | 古文書解説講座 | 多目的ホール | 85名 |
| | 20 | 水 | 授業DEブックトーク | 県立松山商業高校 | 50名 |
| 「おはなしだいすき！0・1・2」 | | | キッズひろば | 12名 | |

(2) 主な実施事業

ア 奉仕活動事業

| 事業名 | 期間 | 会場等 |
|--------------------------------|----|-------|
| 図書等資料の収集、整理、保存、提供、展示 | 通年 | 県立図書館 |
| 資料の館内利用、館外貸出 | | |
| レファレンス（調査・相談） | | |
| 資料の予約及びリクエスト | | |
| 課題解決支援（ビジネス、医療・健康、子育て情報支援サービス） | | |
| 複写サービス、インターネットサービス、商用DBサービス | | |

イ 読書活動事業

| 事業名 | 期間 | 実績 |
|--|----|----------|
| 他の図書館及び教育機関を通じた読書活動の指導と読書グループの育成 | 通年 | 県内公共図書館等 |
| 公共図書館等への支援、協力（相互貸借、講師派遣、協力図書支援） | 通年 | 県立図書館 |
| 子どもと本の出会い推進事業（講演会、おはなし会、ブックトーク、子ども読書活動推進研修会） | 通年 | 県立図書館 外 |

ウ 普及啓発事業

| 読書週間 | 展示・イベント | 会場 |
|--|--|---|
| 第60回こどもの読書週間 ※こどもの読書週間 (4月23日～5月12日)(20日間) | 展示「よんでみよう！えひめゆかりの絵本作家」 (4/21～6/15) 【関連イベント】 ・ひみつの図書館たんけんツアー(4/28:7名) ・春のたっぷりおはなし会(5/5:65名) ・購入児童図書公開(4/1～5/30) ・愛媛県読書感想画コンクール優秀作品展示 (4/1～5/30) | 子ども読書室 キッズひろば 外 |
| 第72回読書週間 ※読書週間 (10月27日～11月9日)(14日間) | 展示「ホッと一息 本と一息～おやすみ前の一冊～」 (9/1～11/22) 「秋は真空管アンプでJazz読書！！」 (11/1～12/27) 「小説『坊っちゃん』の時代-漱石と松山-」 (9/1～12/27) 「2017年度えひめ資料室収集資料」 (9/4～12/27) 「昭和37年の愛媛～愛媛新聞連載記事から～」 (9/29～12/27) 【関連イベント】 ・秋のたっぷりおはなし会(11/3:39名) ・図書館で“がん”を学ぼう！2018 (10/28:26名) | 子ども読書室 一般図書室 えひめ資料室 キッズひろば 多目的ホール |

| 定 例 行 事 | | 対 象 | 指 導 者 等 | 実 施 時 期 | 会 場 | 参 加 者 |
|--|--|---------------------------|--------------|----------------------------|--------------------|--------------|
| ブックトーク 【子どもと本の出会い推進事業費】 | 子どもに読んでもらいたい本を紹介する。 | ・小・中・高生・読書指導者等 | 図書館職員 | 6月～2月 (年10回) | 学校 (小中高盲聾) | 延べ 543名 |
| みんなで聞こう(講演会) 【子どもと本の出会い推進事業費】 | 特定テーマにより専門家の講演を行い、読書へ導くきっかけづくりをする。 | ・小・中学生 ・読書指導者等 | 専門家 | 夏休み中 (8月5日) (年1回) | 多目的ホール | 61名 |
| おはなし会 おはなしだいすき! 【子どもと本の出会い推進事業費】 | 読み聞かせにより子どもの関心を育て、また、指導者の育成に努める。 | ・幼児 ・小学生 ・読書指導者等 | おはなしボランティア | 第1、3土曜日 (月2回) | キッズひろば | 延べ 453名 |
| 子どもの読書活動推進のための研修会 【子どもと本の出会い推進事業費】 | 子どもの読書活動推進に関わる人に対して、意識啓発やスキルアップを図る。 | ・教職員 ・図書館員 ・ボランティア等 | 専門家 | 東・中・南予 11～1月 (年3回) | 県立図書館 県内市町立図書館 | 延べ 112名 |
| 春のたっぷりおはなし会 秋のたっぷりおはなし会 | 読み聞かせ、紙芝居パネルシアター等で「おはなしの世界」を楽しむ。 | ・幼児 ・小学生 ・保護者 | おはなしボランティア | 5月5日 11月3日 (年2回) | キッズひろば | 延べ 104名 |
| 伊予おはなしひろば | 県内のおはなしボランティアが集い、地域性や個性あるおはなしを実施するとともに、交流を深める。 | ・幼児～一般 | 県内おはなしボランティア | 12月1日 (年1回) | ひめぎんホール(生涯学習“夢まつり) | 111名 |
| 古文書解説講座 | 郷土資料をテキストにし、古文書の解説、当時の時代背景を学習する。 | ・一般 | 郷土史家 | 月1回 第4日曜日 (3月は第3日曜日) | 多目的ホール | 延べ 1,093名 |

| 研 究 会 等 | 実 施 時 期 | 会 場 | 参 加 者 |
|---------|---------|-------------|-------|
| 県読書推進大会 | 6月29日 | 松山市(にぎたつ会館) | 143名 |
| 県図書館講習会 | 8月2日 | 松前町総合文化センター | 68名 |

| 館 報 等 | 発 行 時 期 |
|---|---------|
| 愛媛県立図書館報「らいぶらり えひめ」発行 | 10月 |
| 「お堀の図書館」発行 | 10回/年 |
| 探検しよう!本の国 2019 (おすすめの本リスト 対象:幼児～中高生) | 3月 |

エ その他

(ア) 愛媛県・市町連携推進プラン

| 事業名 | 事業内容 | 担当G | 実施時期他 |
|---------------------|---|--------------|-------------------|
| 県立図書館図書の遠隔地返却サービス | 遠隔地に居住する県民が、県立図書館に來館して個人で借りた図書を、近くの市町の図書館等の窓口に戻却することができるサービス。 | 相談G 読書振興G | 平成27年4月1日からサービス開始 |
| 高校生の読書推進 | 高校生の読書推進を図るため、学校図書館に公共図書館のサービス内容を広く認知させるための方法を検討。 | 読書振興G | 平成29年4月1日から取組開始 |
| 公共図書館連携による資料保存環境の研究 | 国立国会図書館等における書籍等の電子化の進捗状況を踏まえ、他の都道府県の図書等の保存に係る動向を適切に把握のうえ、必要に応じて研究を行う。 | 図書整理G | 平成30年4月1日から取組開始 |

(イ) デジタルアーカイブ事業

| 事業名 | 事業内容 | 担当G | 実施時期他 |
|-----------------------------|--|-------|------------------|
| 愛媛県行政資料（藩政期・明治期）デジタルアーカイブ事業 | 公益財団法人図書館振興財団振興助成事業の助成により、電子化した「愛媛県行政資料（藩政期・明治期）」のうち、絵図115点をウェブ公開。 | 図書整理G | 平成27年11月8日から公開開始 |

(ウ) ゼロ予算事業

| 事業名 | 事業内容 | 担当G | 実施時期他 |
|----------------------|---|-------|---|
| ブックトークはじめま専科 | 教職員や学校図書館関係者等、子どもの読書活動にかかわる人を対象にしたブックトークの初心者向け研修を行う。 | 読書振興G | 7月～1月 参加者 109名 |
| 「文字・活字文化の日」記念事業 | 文字・活字文化の日(10月27日)の記念事業として、県立図書館において文字に関する展示を行う。 | 読書振興G | 10月27日～11月9日の読書週間に併せて記念特別展示実施 「ホッと一息 本と一息」 子ども読書室など |
| みんなあつまれおはなしの会 | 保育士や幼稚園教諭を目指す学生たちが実演者となり、幼児から小学生を対象にしたおはなし会を行う。 | 読書振興G | 年2回（11月10日・1月26日） 参加者39名 |
| 愛媛県読書感想画コンクール優秀作品の展示 | 平成29年度の愛媛県審査の最優秀作品と対象図書を県立図書館1階キッズひろばに展示し、読書への関心を高める。 | 読書振興G | 展示（4月1日～5月30日） |
| おはなしだいすき！0・1・2 | 3歳までの乳幼児と保護者を対象に、絵本の読み聞かせやわらべうたなどの内容のおはなし会を行う。 | 読書振興G | 年11回 参加者145名 |
| ビジネス情報支援サービス | 図書館において、ビジネス支援関係図書資料等を集めた「ビジネス情報支援コーナー」を設けるとともに、調べ方ガイドやブックリストを作成するなど、起業や就職等ビジネスに関する情報支援サービスを提供。また、外部の団体と連携し、無料の起業・経営相談会などを行う。 | 相談G | ビジネスなんでも無料相談会 4回 参加者6名 |
| 県立図書館ボランティア事業 | 図書館において、書架整理作業、資料のデジタル化作業及びおはなし会をボランティアの協力を得て行う。 | 相談G | 一般40名 読み聞かせ27名 |
| データベースの使い方セミナー | 図書館において利用者が直接利用できる商用データベースの操作方法を図書館職員が指導する。 | 相談G | 随時 参加者20名 |
| 郷土図書寄贈依頼事業 | 絶版になった郷土図書の中から図書館職員が寄贈希望図書リストを作成し、ホームページに掲載して図書の寄贈を呼びかける。 | 図書整理G | 絶版郷土資料31タイトルを公募 平成30年度寄贈実績0冊 |
| マイキープラットフォーム実証事業への参加 | 総務省がクラウド型の共同システムとして整備・運用する「マイキープラットフォーム実証事業」に参加し、マイナンバーカードが県立図書館の利用カードとして利用可能となる。 | 相談G | 平成29年9月26日から開始 |

(エ) 連携事業

| 事業名 | 事業内容 | 担当G | 実施時期他 |
|-------------------------------------|---|---|---|
| 「おでかけ県立図書館in愛南」 | 愛南町には公共図書館がないため、町民の方に図書館サービスを体験していただけるよう、県立図書館が出張貸出等を行う「おでかけ県立図書館in 愛南」を実施し、読書活動の全体的な推進を図る。 | 【主催】 県立図書館 (読書振興G) 【協力】 愛南町教育委員会 | 8月9日 愛南町御荘文化センター 参加者175名 |
| 学校図書館整備支援事業 | 学校図書館における課題について県立図書館職員が具体的な相談・助言を行い、学校と連携して学校図書館の活性化を図る。平成30年度は県立西条高校と県立今治南高校の図書館整備において、職員が出向き除籍や配架等に助言を行う。 | 読書振興G | 7月11日 県立西条高校整備支援 7月6日・12月27日・1月30日 県立今治南高校整備支援 |
| えひめ生涯学習“夢”まつり 第18回伊予おはなしひろば | 県内で読み聞かせ等を行っている団体・個人が、絵本や紙芝居、パネルシアターなどを用いたおはなし会を開催する。 | 【主催】 伊予おはなしひろば実行委員会・県立図書館 (読書振興G) | 12月1日 ひめぎんホール 参加者111名 |
| 図書館で “がん”を学ぼう！2018 | 四国がんセンターのがん専門相談員が、がん相談支援センターに寄せられた相談の実例を交えて、治療の際に利用できる制度等を紹介し、併せて、医療健康情報コーナーを中心とした県立図書館の活用法を紹介する。 | 【主催】 県立図書館 (相談G) 【共催】 四国がんセンター患者・家族総合支援センター | 10月28日 多目的ホール 参加者26名 |
| 展示 「明治150年 行政資料に見る 愛媛県の誕生」 | 明治元年（1868年）から起算して満150年に当たる平成30年は「明治150年」関連施策等が全国で実施され、当館では特別コレクションの「愛媛県行政資料（明治期・藩政期）」のうち廃藩置県から愛媛県の始まりを中心に関連資料を展示する。 | 図書整理G | 6月1日～8月30日 えひめ資料室ロビー |
| 読書バリアフリー研究会 | 公益財団法人伊藤忠記念財団が主催し、全国の都道府県ごとに実施している読書のバリアフリーを考える研究会を開催する。 | 【主催】 伊藤忠記念財団 【共催】 県立図書館 (図書整理G) | 8月23日 多目的ホール 参加者57名 |
| 鳥取県立図書館による 被災地応援観光パンフレット配布事業 | 平成30年7月に発生した西日本豪雨被災地（愛媛、岡山、広島）の観光パンフレットを、鳥取県立図書館内で配布し、被災地の観光を支援する。 | 【主催】 鳥取県立図書館 【協力】 県立図書館 (図書整理G) 他 | 8月10日～10月30日 鳥取県立図書館 |

(オ) その他の活動

| 開催日 | 事業名 | 参加人数 | 開催場所 | 出席者 | |
|---|---|------|---------------|-----|---------|
| | | | | 役職 | 担当者 |
| 5月29日 7月13日 9月21日 11月29日 2月6日 | 伊予市立図書館・文化ホール等管理運営アドバイザー会議 | — | 伊予市役所等 | 委員 | 東 |
| 5月24日 | 松山大学司書課程科目「児童サービス」（施設見学） | 21名 | キッズ広場 他 | 講師 | 東 松浦 |
| 7月24日 | 幼稚園等新規採用教員研修第2回教育センター研修「子どもたちとお話の世界の楽しさを」 | 50名 | 県生涯学習センター | 講師 | 松浦 |
| 8月8日 | 点字図書館図書選定委員会 | 7名 | 県視聴覚福祉センター | 委員 | 伊井 |
| 10月30日 | 第20回図書館総合展 西日本豪雨災害 緊急報告会 ～被災地図書館からの報告～ | — | パシフィコ横浜 | 発表 | 東 |
| 11月25日 | 第2回小中学校PTA研修事業推進委員会 | 10名 | 旧今治コンピュータカレッジ | 委員 | 松浦 |
| 11月30日 | 愛媛県高等学校図書館司書実務講習会 | 33名 | 県立東温高等学校 | 講師 | 東 |



①「明治150」関連施策

えひめ資料室ロビー展

「明治150年 行政資料に見る愛媛県の誕生」 (H30)

1 趣旨

平成30年(2018年)は、明治元年(1868年)から満150年の年に当たっており、「明治150年」を迎える平成30年(2018年)を節目として、改めて明治期を振り返り、将来につなげていくために、全国的に様々な取組が行われている。

愛媛県立図書館においても、所蔵する特別コレクション「愛媛県行政資料(藩政期・明治期)」より、廃藩置県から石鉄県・神山県を経て成立する愛媛県の始まりを中心に、歴史的な転機となった出来事を行政文書で紹介し、県民に愛媛県の歴史を知っていただくとともに、郷土への理解と関心を高める。

2 内容

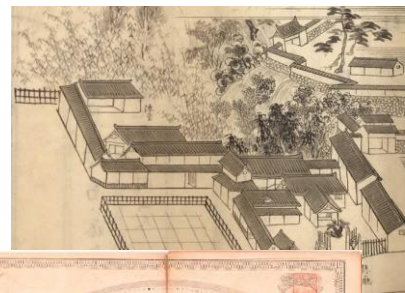
廃藩置県(明治4年)から愛媛県設置(明治6年)を中心に、香川県の合併(明治9年)と再置(明治21年)を併せて時系列に行政資料を紹介する。

期間：平成30年6月1日(金)～8月30日(木)

場所：愛媛県立図書館 4階 えひめ資料室ロビー

初代愛媛県庁の図

「地理図誌稿」(請求記号：M05-22-15)



展示風景



香川県が愛媛県に合併されていた頃の愛媛県地図

「愛媛県管内地図 明治17年」(請求記号：MM-1)

②県美術館「坊っちゃん展」関連事業

ミニ展示『坊っちゃん』・展示「小説『坊っちゃん』の時代－漱石と松山－」（H30）

1 趣旨

県美術館で開催された「坊っちゃん展」（6月30日～9月2日）に関連し、図書館所蔵の『坊っちゃん』及び坊っちゃん関連書籍を展示。また、図書館資料を用いて小説『坊っちゃん』誕生の背景や松山時代の夏目漱石について紹介し、読書を促すことを目指す。

2 内容

○ミニ展示『坊っちゃん』

図書館所蔵の『坊っちゃん』及び関連図書を展示し利用を呼びかける

期間：平成30年6月30日（土）～8月30日（木）

場所：4階えひめ資料室内

内容：『坊っちゃん秘話』（近藤英雄／著、青葉図書）

『坊っちゃん』事典（今西幹一／企画、勉誠出版）ほか

○展示「小説『坊っちゃん』の時代－漱石と松山－」

小説『坊っちゃん』が誕生した経緯について、漱石自筆原稿の複製や、明治40年刊行の『坊っちゃん』所収単行本『鶉籠』の復刻版、『坊っちゃん』の絵葉書等を用いて、小説誕生の背景を展示。松山時代の漱石について、当時の地図や新聞記事等を用いて紹介。松山時代の年表を作成し、当時の教え子が漱石について語った言葉等も紹介

期間：平成30年9月1日（土）～12月27日（木）

場所：4階えひめ資料室内壁面展示ケース

内容：『坊っちゃん』夏目漱石自筆全原稿（夏目漱石／著、番町書房）

『鶉籠』（夏目漱石／著、日本近代文学館）※明治40年の復刻版 ほか

小説『坊っちゃん』の時代－漱石と松山－



③特別コレクション・伊予八藩土地関係史料
「畝順帳、畝順帳肩書更正願」デジタル化終了
(H17～H30)

特別コレクション「伊予八藩土地関係史料」として所蔵する、明治6年に公布された地租改正法により、明治9年から12年頃にかけて作成された「畝順帳」と「畝順帳肩書更正願」約1600冊を、郷土の記録としてできるだけ損なうことなく後世に遺すため、平成17年度からデジタル化を行い、平成31年3月をもって終了した（一部資料の状態が悪いためデジタル化できなかった資料を除く）。

(利用方法)

閲覧場所：4階えひめ資料室 電子化資料閲覧用端末（2台）

プリントアウト：1枚カラー20円、モノクロ10円

(所蔵状況)

「畝順帳・畝順帳肩書更正願」索引

<https://www.ehimetosyokan.jp/contents/siryo/tokukore/toti/toti.htm>

※畝順帳の所蔵は愛媛県全域に及ぶが、所蔵していないエリアがあるため、ホームページで確認されたい。



※ デジタル化の作業に当たってくださいましたボランティアの皆様に深く感謝申し上げます。

(4) 深化する取組

①深化する県立図書館のブックトーク (H16～)

県立図書館では、子どもの読書への動機づけのため、子どもの関心が高いテーマにそって本を数冊、順序立てて紹介するブックトークを、平成16年度から県内各地の学校等で実施しており、子どもたちに直接働きかけるほか、子どもを取り巻く大人へもその手法を伝えるなど、ブックトークを普及・深化させることで子どもの読書活動の推進を図っている。



内容： **1 子どもの興味関心に応え、子どもと本の出会いを効果的につくり出すブックトーク**

対象：小学校、中学校、中等教育学校、高等学校、特別支援学校等

●「フリーブックトーク」 (H16～)

学校の希望に沿ったテーマで実施し、子どもと本の出会いを創出

●「連携ブックトーク」 (H17～)

ブックトークと専門家の講話を合わせて実施することで、読書と社会問題等への興味換気の相乗効果を図る。

- ・ブックトーク&メディカルトーク (県立医療技術大学地域交流センターと共催・高校生対象)
- ・ブックトーク&エコ・トーク (県循環型社会推進課と連携)
- ・ブックトーク&ヒューマントーク (県国際交流課と連携)

●「キャリアトーク」 (H22～)

高校生を対象に、進路選択や職業について参考となる本を中心に紹介するブックトーク

2 ブックトークのバリアフリー化

平成21年度から特別支援学校等へのブックトークも実施しており、平成27年度からは、県立松山聾学校の教員と事前に打ち合わせを実施し、障害の程度に応じて、個別につけた無線イヤホン連動の拡声マイク、手話、モニターへの通訳の表記、パワーポイント等の表示パネルを使用することで、聾学校でのブックトークを実現し、継続して実践している。

3 学習のねらいに即したブックトーク

●「授業DEブックトーク」 (H26～)

単元の流れや授業のねらい等をもとに、授業のねらいに即したブックトーク。学習活動の中にブックトークを位置付けることで、子どもたちの読書への意欲が高まるだけでなく、学習内容を深め広げる。

(例)「単元の始めDEブックトーク」----- 興味関心を高める。学習の方向付けをする。

「単元の途中DEブックトーク」----- 学習内容を深める。

「単元の終わりDEブックトーク」---- 学習のまとめ。今後への意欲を持たせる。

4 ブックトーク実践者の発掘・育成

●「ブックトーク はじめま専科」 (H28～)

子どもと触れ合う機会の多い教職員・公共図書館職員、読みきかせボランティア、保護者等を対象としたブックトークの知識や技術を学ぶ講習会。あらゆる場面に応じたブックトークの実践者の発掘・育成に努める。

②学校図書館整備支援事業（H28～）

1 趣旨

学校図書館整備における課題について、学校からの相談に応じて県立図書館が具体的な助言を行い、学校と連携して学校図書館の活性化を図ることを目的として、28年度から取組を開始。

2 実施概要

(28年度)

県内の高等学校・中等教育学校・特別支援学校を対象に、学校図書館の実情把握のため、11校の学校図書館を訪問。29年5月に県立図書館のホームページ上で「学校図書館整備支援事業」の事例集として各学校の工夫を掲載。

(29年度)

整備支援する学校を高教研図書部会の研究委嘱校である県立長浜高等学校とし、同校と連携して整備支援を実施。6月から9月まで3回にわたり、学校図書館を訪問。図書館の蔵書構成やレイアウト等への助言、分類別除架作業、除籍リスト作成、分類別排架作業等の支援を実施。11月に、長浜高校は、愛媛県高等学校図書館教育研究大会並びに研究委嘱校発表会において同校の学校図書館整備に関する発表を行った。

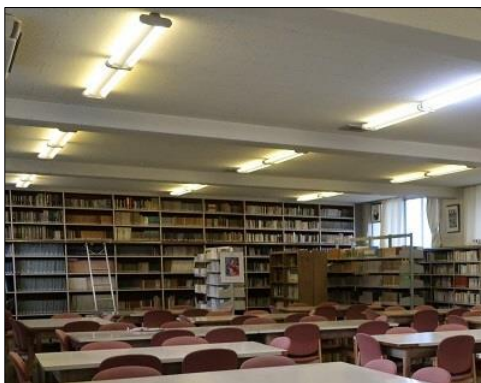
そのほか、今治明德高等学校で、除籍対象資料の選別作業に協力。

(30年度)

県立西条高等学校と県立今治南高等学校の両校と連携して整備支援を実施。

○西条高校 7月に除籍対象資料の選別作業に係る支援を実施。

○今治南高校 7月から1月まで3回にわたり、蔵書構成やレイアウト変更など本格的な整備支援を実施。（写真①、②）



写真① 壁面書架の前方に書架があり不便



写真② 書架を撤去、ソファを設置

(元年度)

県立上浮穴高等学校と県立南宇和高等学校の両校と連携して整備支援を実施中。

元年度から、図書やPOP作成等に司書が助言・指導する「図書委員会スキルアップ講座」も開催予定。

③図書館未設置町支援

1 趣旨

県内の図書館未設置町の公民館等図書室を訪問し、現状を把握するとともに、当館の実施事業等の周知を行う。さらに、読書環境整備についての相談や図書館業務に関する助言等を行い、図書館設置の機運を高めるとともに、読書活動の推進を図る。

2 実施概要

(1) 松野町への支援

○「おでかけ県立図書館in松野」

町民の方々に図書館サービスを体験してもらうことを目的として、県立図書館が松野町（松野町山村開発町民センター）で出張貸出等を行う「おでかけ県立図書館in松野」を開催。返却については、遠隔地返却サービスにより、同センター等での返却を可能とした。

(28年度)

日時：平成28年8月4日（木）及び平成28年10月28日（金）

内容：当館の図書を配架（8/4：600冊、10/28：640冊）し、閲覧・貸出サービスを実施。

10/28には松野中学校1年生を招き、職員によるブックトークを実施。

利用状況：両日合わせて来館者137人、新規登録者48人、貸出冊数265冊

(29年度)

日時：平成29年8月2日（水）

内容：当館の図書730冊配架し、閲覧・貸出サービスを実施。

利用状況：来館者49人、新規登録者18人、貸出冊数112冊

(2) 愛南町への支援

○県立図書館蔵書の協力貸出（29年度）

町民の読書環境充実のため、町内のすべての公民館において、県立図書館の協力貸出（当館との相互貸借）を利用した貸出が円滑に行えるように、愛南町教育委員会が作成する町民への貸出マニュアルや利用案内に助言、協力を行った。作成後、順調に利用されている。

○「おでかけ県立図書館in愛南」

(30年度)

松野町で実施した出張貸出等を行う「おでかけ県立図書館」を、愛南町（御荘文化センター）で「おでかけ県立図書館in愛南」として当館の図書約1,300冊を配架し、閲覧・貸出サービスを実施。返却については、遠隔地返却サービスにより、同センター等での返却が可能。

日時：平成30年8月9日（木）

利用状況：来館者175人、新規登録者62人、貸出冊数204冊

(元年度)

当館の図書約1,300冊の出張貸出を行うとともに、南宇和高校図書委員会作成のPOPと当館蔵書のコラボ展示や県立図書館で実施した展示の再現、当館館長による来場した子ども達への読み聞かせ会も同時開催。

日時：令和元年7月31日（水）

利用状況：来館者215人、新規登録者41人、貸出冊数240冊



④NHK「ラジオまどonna」への出演

趣旨：

NHK松山放送局製作のラジオ番組「ラジオまどonna」に出演し、図書館の事業や取組を紹介することで、図書館の利用促進を図るとともに、これまで図書館を利用したことのない層の掘り起こしを図る。

【第1回】

日時：平成30年4月19日（木）17時05分～17時55分（うち20分程度）

場所：NHK松山放送局

内容：4月23日から始まる「こどもの読書週間」に合わせて行う催しや、職員が県内の学校等に出向いて実施しているブックトーク等を紹介。

【第2回】

日時：平成30年6月19日（火）17時05分～17時55分（うち20分程度）

場所：NHK松山放送局

内容：えひめ資料室で開催中の2つの展示「明治150年 行政資料に見る愛媛県の誕生」「古白といへる男ありー子規の従弟・藤野古白ー」の見どころを中心に紹介。

【第3回】

日時：平成30年7月26日（木）17時05分～17時55分（うち20分程度）

場所：NHK松山放送局

内容：「自由研究相談会」など夏休み中の催しや、8月9日に実施する「おでかけ県立図書館in愛南」について紹介。

【第4回】

日時：平成30年10月25日（木）17時05分～17時55分（うち20分程度）

場所：NHK松山放送局

内容：10月28日に開催する「図書館で“がん”を学ぼう！2018」をはじめとした読書週間中の催しや、館内各フロアの展示について紹介。



4月19日



6月19日



10月25日

⑤四国がんセンターとの連携事業（H25～）

1 趣旨

「がん」は、日本人の死亡原因の第1位になって久しく、ほぼ2人に1人はかかるといわれており、身近な病気の一つになっている。

四国がんセンターのがん相談専門員による講演と、当館司書による医療健康情報コーナーの紹介により、がんについての啓発を行うとともに、図書館の利用促進を図る。

2 経緯

図書館では、平成19年4月に、3階一般図書室に「医療健康情報コーナー」を設置した。医療関係の図書や闘病記等を利用者に提供するとともに、病院等の医療関係施設から、広報誌などの資料のほか、利用者に配布可能なパンフレット、催しのちらしなどの提供を受けるなど、関係施設との連携を続けている。

四国がんセンターとは、患者・家族総合支援センターが開設される際、センター内の図書情報コーナーの整備に、当館が協力したのをきっかけに、連携が強まった。平成25年度から、共同のイベントを開催しており、今回で6回目である。

3 概要

「図書館で“がん”を学ぼう！2018」

○日時：平成30年10月28日（日）14：00～15：30

○場所：愛媛県立図書館5階 多目的ホール

○内容

・講演：がん治療はお金がかかる?! 知って安心「がんの相談窓口」

四国がんセンターがん相談支援センター がん専門相談員 大西明子

・愛媛県立図書館 医療健康情報コーナーの活用法

担当係長 橘可奈子

○参加者：26名



(5) 被災地の復興に向けた取組

①被災地の図書館等への人的支援～平成30年7月豪雨において～

1 趣旨

県の中核的図書館として、市町立図書館の資料保存や運営に関することについて県立図書館が支援することは、重要な役割の一つである。平成30年7月に起こった西日本豪雨災害において、県立図書館は、被災した公共図書館・分館及び学校図書館等に対し、既定予算の範囲内で可能な限りの支援を実施し、復興の一助として被災した地域住民に読書活動の機会を提供した。

2 実施概要

(1) 県内公共図書館等の被災状況の確認及び情報提供

- ・発災翌日に県内公共図書館等の被災状況を電話で確認
- ・被災状況をとりまとめ、愛媛県災害対策本部へ情報提供
- ・県内公共図書館の休館情報を県立図書館ホームページに掲載

(2) 被災した図書館への職員訪問支援

・平成30年7月19日、被災した宇和島市立簡野道明記念吉田町図書館へ職員3名が訪問。発災後に避難させた資料の中に汚損資料の混在を確認。汚れのない資料の選別、湿気のない部屋へ資料を移動、大きく分類毎に分けて仮置きする作業を吉田町図書館職員らとともに実施。

(3) 被災した地域住民への読書活動支援

被災した公共図書館・分館及び学校図書館等に対し、県立図書館が既定予算の範囲内で可能な限りの支援を実施することで復興の一助とするとともに、被災した地域住民（特に自ら声を上げることのできない子どもたち）に読書活動の機会を提供することを趣旨として、支援要領を策定（下記のとおり）。

支援を希望する学校等を募集した結果、宇和島市立吉田小学校において、被災地支援の協力の申出のあった愛媛新聞社との共催による「本とひとときホッとタイム」を開催。おはなし会と作家によるトークショー、職員によるブックトークを実施した。



【西日本豪雨災害に伴う県立図書館支援事業要領】

*対象

被災した公共図書館・分館及び学校、避難所が設置されていた学校（8月27日時点、避難所が設置されていた宇和島市・大洲市・西予市における）

*内容

(ア) 公共図書館向け

- ①協力図書特例貸出（資料支援）

(イ) 学校向け

- ①「おでかけ県立図書館in〇〇学校」の開催（出張貸出）
②「本とひとときホッとタイム」の開催（おはなし会等）
③「応援します！学校図書館」（資料支援）

②県内図書館の被災と復興の状況～平成30年7月豪雨において～

1 県内図書館の被災と復興の状況

(1) 宇和島市立簡野道明記念吉田町図書館（以下、「吉田町図書館」という）

○発災時の状況

平成30年7月7日午前、吉田町図書館において、川から越水した水による水損被害が発生。午前8時頃、時間雨量90ミリの猛烈な降雨と川の上流のため池の決壊等が重なり、鉄筋コンクリート造3階建ての1階（半地下）への浸水は1メートル40センチに及んだ。



開架の一般図書と閉架の児童図書など約28,000冊が水損。

○復興までの経緯

電源喪失や断水、職員の避難所対応などの要因から、復旧作業を開始したのは被災後4日目からで、汚泥除去と水損図書の廃棄、水損を逃れた図書の移動等を9月下旬まで行った。吉田高校の生徒や多くのボランティアの協力を得た。県立図書館からは7月19日に3名が資料の二次被害防止の協力等を行った。

その後、年度末までに館内改装と電源回復を行った。エレベーターは未だ復旧していない。

図書館は、平成31年1月4日から吉田公民館内で臨時図書館として開館し、令和元年5月31日からは元の図書館で再開した。

(2) 大洲市立図書館・大洲市立図書館肱川分館

○発災時の状況

本館は、平成30年7月7日午前7時頃、副館長が館長を含む職員6名を参集。出勤した者から1階書架の最下段の資料を上段へ移動させる。資料の一時避難後は、機器類・椅子等も高所へ避難。作業終了後の12時20分頃に1階が浸水。



肱川分館は、午前8時には道路が冠水、床上270センチまで浸水した。建築・設備全損、備品類及び蔵書約18,000冊が水損。

○復興までの経緯

本館は、翌日から7月31日まで応急復旧作業のため休館し、水や汚泥の除去等を行った。8月1日から仮開館したが、翌年1月14日から令和元年5月19日まで災害復旧工事のため縮小開館となる。その後、蔵書点検のため休館し、6月15日から通常開館した。本館は蔵書への被害はなかった。

肱川分館は、浸水2日後から本館職員も出向き、片付け・清掃・消毒作業を行った。その後、11月13日から3月19日まで災害復旧工事のため休館し、家具や図書の納入後に5月末まで開館準備を行い、6月1日から再開した。

大洲市立図書館では、被災時には未整備であった水害対応マニュアルを策定した。まずは本館の基本マニュアルから作成し、市防災センターでの土嚢を使った作業体験も行った。



2 第20回図書館総合展での報告

平成30年10月30日から3日間、神奈川県横浜市のパシフィコ横浜で開かれた図書館総合展において、防災科学技術研究所・図書館総合展運営委員会主催のフォーラム「西日本豪雨災害緊急報告～被災地図書館からの報告」に愛媛県から2名登壇した。

愛媛県立図書館の東智子が「平成30年7月豪雨に伴う愛媛県内公共図書館等の状況について」と題して、吉田町図書館及び県内公共図書館等の被災状況等について報告した。続けて、大洲市立図書館の新口昭江氏が「大洲市立図書館（本館・肱川分館）における被災状況」と題して、大洲市立図書館の被災状況と復旧の様子を報告した。約120名の参加があった。

3 第56回愛媛県図書館講習会での事例発表

令和元年8月7日に県生涯学習センターにおいて開催した県図書館講習会において、平成30年7月豪雨災害に関する事例発表を行った。

内容は、

- ・宇和島市立中央図書館館長の渡邊晃氏による「簡野道明記念吉田町図書館の被災から学んだこと」
- ・大洲市立図書館の新口昭江氏による「平成30年7月豪雨災害の被災経験から」
- ・西予市図書交流館の大野美樹氏による「水害後の西予市民図書館野村分館の対応～多くの力に支えられて～」
- ・愛媛県立図書館の東智子による「被災地の図書館等への人的支援」

で、宇和島市と大洲市の報告は前述のとおりである。

西予市民図書館野村分館は施設に被害はなかったが、送電・給水の停止による数日の臨時休館があった。また、分館前の敷地で陸上自衛隊による地域住民への入浴サービスが開始され、入浴サービスの待合室として分館ロビーを21時まで開館。避難所への配本も行い、住民が日常を取り戻す拠点となるよう、通常どおりの開館・運営を行った。

③鳥取県立図書館による

平成30年7月豪雨被災地応援観光パンフレット配布事業（H30）

平成28年に起こった鳥取中部地震の後、愛媛県立図書館では、風評被害の残る鳥取の俳句資料を展示し、併せて観光パンフレットを配布するなどアピールに努めた。

平成30年の豪雨災害の折には、お返しに鳥取県立図書館が、愛媛、広島、岡山の観光パンフレットを配布するなどの応援を受けた。

内容：愛媛県、広島県、岡山県的主要観光地のパンフレット約100種

期間：平成30年8月10日（金）～10月30日（火）

場所：鳥取県立図書館 1階 共通玄関（鳥取市尚徳町101）



(6) 図書館職員等の資質向上のための市町等に対する支援

| 区分 | 月日 | 事業名等 | 人数 (人) | 場所 |
|----------------------|-------|---|-----------|---------------|
| ア 図書館業務関係 | 6.6 | 「図書館のあらまし」研修会 | 22 | 県立図書館 |
| | 6.29 | 県読書推進大会 | 143 | にぎたつ会館 |
| | 8.2 | 図書館講習会 | 68 | 松前総合文化センター |
| | 8.23 | 読書バリアフリー研究会 | 57 | 県立図書館 |
| | 11.19 | 四国ブロックの集い・図書館職員研修会 | 97 | 県立図書館 |
| | 計 5 回 | | 387 | |
| イ 子どもの読書活動推進のための講師派遣 | 5.24 | 松山大学司書課程科目「児童サービス」 | 21 | 県立図書館 |
| | 7.24 | 幼稚園等新規採用教員研修 | 50 | 生涯学習センター |
| | 7.31 | 「ブックトークはじめま専科」 県教育研究協議会西予支部西予市専門研究委員会研修会（学校図書館委員会） | 32 | 下宇和公民館 |
| | 8.10 | 「ブックトークはじめま専科」 西条市教科外研修会（学校図書館部会） | 31 | 西条市丹原公民館 |
| | 8.24 | 「ブックトークはじめま専科」 私立短期大学図書館中国四国地区協議会研修会 | 4 | 道後山の手ホテル |
| | 11.30 | 愛媛県高等学校図書館司書実務講習会 | 33 | 県立東温高等学校 |
| | 12.2 | 「ブックトークはじめま専科」 県委託事業「小中学校PTA研修事業」子どもの読書活動 | 27 | 美川農村環境改善センター |
| | 1.31 | 「ブックトークはじめま専科」 松前町ふるさとライブラリー研修会 | 15 | 松前町ふるさとライブラリー |
| | 計 8 回 | | 213 | |
| ウ 子どもの読書活動推進のための研修会 | 11.27 | おはなし会をもっと楽しく -小道具を使って更に魅力あるおはなし会へ- | 39 | 内子自治センター |
| | 12.12 | 子どもがよい文学に出会うとき- 子どもと楽しむ物語の世界- | 35 | 今治市立中央図書館 |
| | 1.23 | 震災と図書館 -子どもの安全を守り、次世代へ記録を残し伝える拠点- | 38 | 県立図書館 |
| | 計 3 回 | | 112 | |

(7) 展示

ア 一般図書室

| 月 | 一般展示 | 子育て支援情報コーナー | 医療健康情報コーナー |
|----|--------------------------|--------------------|-----------------------|
| 4 | 春は出会いと別れの季節 | 手作りに挑戦！！～布を使った手芸編～ | 闘病記に学ぶ「命」～平成29年度受入資料～ |
| 5 | まちおこしの本 ミニ展示：熊谷守一 | 食育を考えよう | |
| 6 | | | “東洋医学”ってどんなもの？ |
| 7 | 怪談！ 納涼会 ミニ展示：星新一の世界 | 生きものを育てる・生きものにふれ合う | 医療の現場から |
| 8 | | | |
| 9 | 川端康成と東山魁夷 | 自然災害と子ども | “痛み”と向きあう |
| 10 | | | |
| 11 | 秋は真空管アンプでJ a z z 読書!! | 絵本を楽しむ | 風邪だけじゃない！呼吸器の病気 |
| 12 | | | |
| 1 | 本でふりかえる“平成” | シニア世代と子ども | 依存症～わかっちゃいるけどやめられない～ |
| 2 | | | |
| 3 | ロシア人ってどんな人？ | 習いごとをどう考えますか？ | |

【一般展示より】

怪談！ 納涼会

〈H30年7-8月〉

7月26日は、幽霊の日。
 〈鶴屋南北『東海道四谷怪談』の初演日【文政8年（1825年）】に由来。〉
 8月13日は、怪談の日。
 〈「MYSTERY NIGHT TOUR 稲川淳二の怪談ナイト」の第1回公演日【平成5年（1993年）】に由来。〉
 怖い話、集めました。

川端康成と東山魁夷

〈H30年9-10月〉

9月1日から10月21日まで、愛媛県美術館において企画展「巨匠が愛した美の世界 川端康成と東山魁夷」が開催されます。これを機会に、図書館で川端康成や東山魁夷の本を手にとってみませんか？
 全集を始めとする二人の著作のほか、二人の交流や川端康成コレクションの国宝に関する図書も集めています。
 関連して、川端康成文学賞受賞作のコーナーも設けています。



| 月 | 愛媛プロスポーツアーカイブズ | ヤングアダルトコーナー |
|----|---|--|
| 4 | 愛媛FCと共に戦う2か月～本 でめぐる対戦チーム本拠地～ | テレビによく出るあの人の本 |
| 5 | | |
| 6 | 子どもも楽しいスタジアム～ 柑太パークとたま媛ちゃん ルーム～ | はじめの一步 |
| 7 | | |
| 8 | サッカーのチカラ～F-connect と愛媛FCの地域貢献活動～ | 追いかける、夏。 |
| 9 | | |
| 10 | 私も愛媛オレンジバイキング ス！～ボランティアとオレンジ メイト～ | わかる はまる しみる こ とば |
| 11 | | |
| 12 | プロスポ×YAコラボ展示 バスケ大好き | プロスポ×YAコラボ展示 バスケ大好き 松山商高とのコラボ LGBTってなんだろう |
| 1 | | |
| 2 | | |
| 3 | 私も愛媛MP！～ボランティアと 後援会～ | 私たち、平成生まれ |

秋は真空管アンプでJ a z z 読書!!

〈H30年11-12月〉

＜第72回読書週間記念特別展示＞
真空管の温もりでゆったりと聴くJ a z z、
楽しいですね。
スイング、バップ、モダン、ニュージャズ
J a z zにも色々ありますが、あなたのお
好きな一曲は何でしょう？ 楽しいJ a z z
に関する書籍を集めました。楽しいJ a z z
を聴く、真空管アンプの製作本もありま
す。
また、愛媛県出身の有名J a z z 評論家
故岩浪洋三さんの執筆本もたくさん展示し
ています。



本でふりかえる“平成”

〈H31年1-2月〉

平成最後の年が、幕を開けました。
インターネットの普及により、情報化が一気
に進んだ平成の時代。
図書館も、コンピュータによって、ずいぶん
様変わりしました。
大きな災害や事件も、起こりました。
そんな30年間で、本といっしょにふりかえっ
てみませんか？



イ 子ども読書室

| | 子ども読書室メイン | ミニ展示 | その他 |
|-----|--|---|---|
| 4月 | だいすきのおひめさま! 3/1~4/20 テーマ:おひめさま | 【室内常設】 赤ちゃんは絵本がだいすき(通年) 探検しよう!本の国2019(通年) わたしのほんだな(通年) | 【キッズひろば展示】 平成29年度愛媛県読書感想画 コンクール優秀作品展示 4/1~5/30 |
| 5月 | よんでみよう! えひめゆかりの絵本作家 4/21~6/15 テーマ:子ども読書週間 | 【室内ミニ展示】 社会保障審議会推薦 平成29年度 子どもたちに読んでほしい本 2/1~5/6 | 【ガラスケース展示】 「探検しよう!本の国」の10年 ~2013選定分~ 2/27~10/5 |
| 6月 | | 【室内ミニ展示】 まついのりこさんのほん 3/1~4/20 |  |
| 7月 | どきどき わくわく 旅する本! 6/16~8/30 テーマ:たび | 【室内ミニ展示】 加古里子さんありがとうございます 5/8~8/30 | |
| 8月 | | 【室内ミニ展示】 青少年読書感想文 全国コンクール課題図書展示 5/8~10/5 | |
| 9月 | | | |
| 10月 | ホッと一息 本と一息 ~おやすみ前の一冊~ 9/1~11/22 テーマ:読書週間 |  | 【キッズひろば展示】 平成29年度愛媛県統計グラフ コンクール優秀作品展示 6/1~9/27 |
| 11月 | | | 【キッズひろば展示】 灯台150周年記念展示 10/16~11/13 |
| 12月 | みんなで読もう! クリスマスのおはなし 11/23~12/27 テーマ:クリスマス | | 【室内ミニ展示】 社会保障審議会推薦 平成30年度 子どもたちに読んでほしい本 9/1~3/21 |
| 1月 | ことはしは主役!イノシシさん 1/4~2/27 テーマ:干支、正月 | 【室内ミニ展示】 読書感想画中央コンクール 指定図書展示 10/5~3/21 |  |
| 2月 | | | |
| 3月 | 読んで発見!どきどき!わくわく! 科学絵本 3/1~4/25 テーマ:科学絵本 | | |

4月 「伊予ゆかりの俳人たちが詠んだ春」 1月4日～4月26日 〔えひめ資料室内〕
「レコードジャケット展～映画・ドラマ・アニメ編～」 3月20日～5月30日 〔ロビー〕

5月 「常設真鍋博コレクション・愛用品あれこれと日記・メモ」 4月1日～6月28日 〔ロビー〕
「古白といへる男あり—子規の従弟・藤野古白—」 4月28日～8月30日 〔えひめ資料室内〕



「愛用品あれこれと日記・メモ」



「古白といへる男あり」



6月 「明治150年 行政資料に見る愛媛県の誕生」 6月1日～8月30日 〔ロビー〕
「常設真鍋博コレクション・EXPO'70」 6月30日～9月27日 〔ロビー〕
7月 「ミニ展示・坊っちゃん」 6月30日～8月30日 〔えひめ資料室内〕



「明治150年 行政資料に見る愛媛県の誕生」



「EXPO'70」

9月 「小説『坊っちゃん』の時代—漱石と松山—」 9月1日～12月27日 〔えひめ資料室内〕
「2017年えひめ資料室収集資料」 9月4日～11月29日 〔ロビー〕
「常設真鍋博コレクション・昭和37年の愛媛・愛媛新聞連載記事から」
9月29日～12月27日 〔ロビー〕



10月 「小説『坊っちゃん』の時代」 「2017年えひめ資料室収集資料」 「昭和37年の愛媛・愛媛新聞連載記事から」
11月

12月 「絵葉書に見る松山～懐かしの風景～」 12月9日～2月27日 〔ロビー〕
1月 「没後50年 俳人・石田波郷」 1月4日～4月25日 〔えひめ資料室内〕
「常設真鍋博コレクション・真鍋博の年賀状 1978～2000」 1月4日～2月27日 〔ロビー〕



「絵葉書に見る松山」



「没後50年 俳人・石田波郷」



「真鍋博の年賀状」



2月 「愛媛出版文化賞 受賞作品及び応募作品」
2月1日～3月21日 〔えひめ資料室内〕
3月 「常設真鍋博コレクション・真鍋博オリジナル'85」 3月1日～5月30日 〔ロビー〕
「ロシアの絵本&雑誌-吉田信保氏寄贈文庫より-」
3月10日～6月27日 〔ロビー〕



「愛媛出版文化賞」



「真鍋博オリジナル'85」



「ロシアの絵本&雑誌」

(8) ボランティアの活動状況

当館では、開かれた図書館づくりを進めるとともに、県民の生涯学習の一環として、また、図書館への理解と関心を深めていただくことを目的に、ボランティアを受け入れ、活動していただいている。

現在は、「愛媛ボランティアネット」 (<https://nv.pref.ehime.jp/servlet/Kokai>) を通じて随時募集しており、ボランティアには、活動時間に応じて、「いーよポイント」が付与される。

活動内容は、次のとおり。

ア 読書活動に係るボランティア

- ・昭和 61 年受入開始。
- ・毎月第 1 ・第 3 土曜日に開催するおはなし会「おはなしだいすき！」の実演を担当。

イ 閲覧室での書架整理

- ・平成 15 年 7 月受入開始。
- ・図書の書架への返却及び書架整理

ウ 資料の電子化等

- ・平成 17 年 6 月受入開始。
- ・「段別畝順帳」及び「畝順帳肩書更正願」1,621 冊の電子化が、平成 30 年度に完了（状態不良のため、一部電子化できない資料あり）し、引き続き、「愛媛県行政資料（藩政期・明治期）」の電子化に着手。

<活動人数及び活動回数>

| | 活動人数（名） | | | 活動回数（延べ・回） | | |
|--------|---------|--------------|----|------------|--------------|-----|
| | おはなし会 | 書架整理 ・電子化 | 合計 | おはなし会 | 書架整理 ・電子化 | 合計 |
| 平成26年度 | 34 | 20 | 54 | 52 | 518 | 570 |
| 平成27年度 | 26 | 18 | 44 | 55 | 565 | 620 |
| 平成28年度 | 27 | 14 | 41 | 59 | 630 | 689 |
| 平成29年度 | 27 | 24 | 51 | 61 | 669 | 730 |
| 平成30年度 | 31 | 40 | 71 | 57 | 849 | 906 |

7 所蔵状況

(1) 図書資料

ア 分類別蔵書数

単位：冊

| | | | | 平成29年度 累計 | 平成30年度増加 | | | 平成30年度 除籍 | 平成30年度 累計 |
|----|--------|-------|----------|--------------|----------|-------|--------|--------------|--------------|
| | | | | | 購入 | 受贈・編入 | 合計 | | |
| 本館 | 一般 | 0 | 総記 | 37,752 | 604 | 147 | 751 | 98 | 38,405 |
| | | 1 | 哲学・宗教 | 24,835 | 335 | 33 | 368 | 4 | 25,199 |
| | | 2 | 歴史・地理 | 46,789 | 623 | 155 | 778 | 68 | 47,499 |
| | | 3 | 社会科学 | 97,698 | 1,354 | 370 | 1,724 | 32 | 99,390 |
| | | 4 | 自然科学 | 35,560 | 756 | 114 | 870 | 8 | 36,422 |
| | | 5 | 技術 | 31,149 | 417 | 105 | 522 | 13 | 31,658 |
| | | 6 | 産業・交通 | 25,709 | 336 | 112 | 448 | 10 | 26,147 |
| | | 7 | 芸術・運動 | 37,192 | 486 | 197 | 683 | 23 | 37,852 |
| | | 8 | 言語 | 8,233 | 101 | 8 | 109 | 0 | 8,342 |
| | | 9 | 文学 | 77,381 | 569 | 125 | 694 | 21 | 78,054 |
| | | H | 俳諧文庫 | 19,460 | 242 | 140 | 382 | 1 | 19,841 |
| | | K | 郷土資料 | 68,016 | 170 | 1,059 | 1,229 | 1 | 69,244 |
| | | | 特別コレクション | 40,973 | | 0 | 0 | 1 | 40,972 |
| | | 小計 | 550,747 | 5,993 | 2,565 | 8,558 | 280 | 559,025 | |
| | 子ども読書室 | 0 | 総記 | 2,335 | 51 | 22 | 73 | 15 | 2,393 |
| | | 1 | 哲学・宗教 | 850 | 24 | 3 | 27 | 0 | 877 |
| | | 2 | 歴史・地理 | 3,041 | 75 | 13 | 88 | 2 | 3,127 |
| | | 3 | 社会科学 | 4,119 | 195 | 11 | 206 | 0 | 4,325 |
| | | 4 | 自然科学 | 7,014 | 162 | 19 | 181 | 2 | 7,193 |
| | | 5 | 技術 | 2,486 | 74 | 20 | 94 | 0 | 2,580 |
| 6 | | 産業・交通 | 1,381 | 39 | 5 | 44 | 0 | 1,425 | |
| 7 | | 芸術・運動 | 3,352 | 120 | 26 | 146 | 1 | 3,497 | |
| 8 | | 言語 | 989 | 39 | 1 | 40 | 0 | 1,029 | |
| 9 | | 文学 | 25,889 | 504 | 65 | 569 | 6 | 26,452 | |
| E | | 絵本 | 25,755 | 786 | 58 | 844 | 4 | 26,595 | |
| P | | 紙芝居 | 1,648 | 63 | 0 | 63 | 0 | 1,711 | |
| | | 小計 | 78,859 | 2,132 | 243 | 2,375 | 30 | 81,204 | |
| 館外 | | 協力図書 | 35,788 | 505 | 136 | 641 | 2,795 | 33,634 | |
| | | 読書会文庫 | 21,256 | 140 | 0 | 140 | 0 | 21,396 | |
| | | 小計 | 57,044 | 645 | 136 | 781 | 2,795 | 55,030 | |
| 合計 | | | | 686,650 | 8,770 | 2,944 | 11,714 | 3,105 | 695,259 |

特別コレクションの内訳(伊予俳諧文庫・吉田信保氏寄贈文庫・真鍋博コレクションを除く)

| | |
|------------|--------|
| 愛媛県行政資料 | 4,130 |
| 伊予八藩土地関係資料 | 3,497 |
| 諸家文庫 | 33,345 |
| 秋山文庫 | 2,142 |
| 小山文庫 | 403 |
| 景浦文庫 | 5,347 |
| 烏谷文庫 | 348 |
| 桜井忠温文庫 | 253 |
| 西原文庫 | 766 |
| 升田文庫 | 1,269 |
| 宮内文庫 | 808 |
| 村上節太郎文庫 | 10,043 |
| 柳原文庫 | 1,022 |
| 山本富次郎文庫 | 9,479 |
| 楽地園文庫 | 1,465 |
| 計 | 40,972 |

イ 受入冊数の推移

(ア) 過去10か年の年度別受入冊数

単位:冊

| | 一 般 | | | 子ども読書室 | | | 計 |
|--------|--------|-------|--------|--------|-------|-------|--------|
| | 購入 | 受贈・編入 | 小計 | 購入 | 受贈・編入 | 小計 | |
| 平成21年度 | 3,815 | 2,266 | 6,081 | 1,552 | 38 | 1,590 | 7,671 |
| 平成22年度 | 11,279 | 4,715 | 15,994 | 5,321 | 100 | 5,421 | 21,415 |
| 平成23年度 | 5,673 | 4,508 | 10,181 | 2,236 | 94 | 2,330 | 12,511 |
| 平成24年度 | 5,743 | 3,500 | 9,243 | 2,204 | 109 | 2,313 | 11,556 |
| 平成25年度 | 5,529 | 3,517 | 9,046 | 2,282 | 71 | 2,353 | 11,399 |
| 平成26年度 | 5,944 | 3,123 | 9,067 | 2,058 | 207 | 2,265 | 11,332 |
| 平成27年度 | 6,463 | 2,602 | 9,065 | 1,934 | 96 | 2,030 | 11,095 |
| 平成28年度 | 5,978 | 3,340 | 9,318 | 2,215 | 66 | 2,281 | 11,599 |
| 平成29年度 | 5,938 | 4,947 | 10,885 | 2,029 | 247 | 2,276 | 13,161 |
| 平成30年度 | 5,993 | 2,565 | 8,558 | 2,132 | 243 | 2,375 | 10,933 |

| | 一般・児童協力図書 | | | 読書会協力図書 | | | 協力図書計 | 合計 |
|--------|-----------|-------|-------|---------|-------|-----|-------|--------|
| | 購入 | 受贈・編入 | 小計 | 購入 | 受贈・編入 | 小計 | | |
| 平成21年度 | 492 | 62 | 554 | 0 | | 0 | 554 | 8,225 |
| 平成22年度 | 1,823 | 86 | 1,909 | 121 | | 121 | 2,030 | 23,445 |
| 平成23年度 | 1,026 | 96 | 1,122 | 540 | | 540 | 1,662 | 14,173 |
| 平成24年度 | 1,472 | 208 | 1,680 | 190 | | 190 | 1,870 | 13,426 |
| 平成25年度 | 1,408 | 46 | 1,454 | 150 | | 150 | 1,604 | 13,003 |
| 平成26年度 | 880 | 54 | 934 | 160 | | 160 | 1,094 | 12,426 |
| 平成27年度 | 63 | 101 | 164 | 160 | | 160 | 324 | 11,419 |
| 平成28年度 | 467 | 158 | 625 | 130 | | 130 | 755 | 12,354 |
| 平成29年度 | 441 | 255 | 696 | 140 | | 140 | 836 | 13,997 |
| 平成30年度 | 505 | 136 | 641 | 140 | | 140 | 781 | 11,714 |

(イ) 過去10か年の年度別除籍冊数

単位:冊

| | 除籍冊数 | | | 計 |
|--------|--------|--------|-------|--------|
| | 一般 | 子ども読書室 | 協力図書 | |
| 平成21年度 | 83 | 4 | 4,809 | 4,896 |
| 平成22年度 | 18,905 | 3,292 | 4,492 | 26,689 |
| 平成23年度 | 616 | 222 | 3,793 | 4,631 |
| 平成24年度 | 39 | 58 | 4,010 | 4,107 |
| 平成25年度 | 64 | 32 | 3,706 | 3,802 |
| 平成26年度 | 554 | 42 | 1,484 | 2,080 |
| 平成27年度 | 65 | 15 | 3,563 | 3,643 |
| 平成28年度 | 581 | 43 | 3,334 | 3,958 |
| 平成29年度 | 961 | 24 | 3,322 | 4,307 |
| 平成30年度 | 280 | 30 | 2,795 | 3,105 |

(2) 逐次刊行物

単位:タイトル

| | 購入種類 | 受贈種類 | 合計 |
|-------|------|-------|-------|
| 雑誌 | 99 | 2,145 | 2,244 |
| 新聞 | 12 | 80 | 92 |
| 法規等追録 | 3 | | 3 |

(3) 雑誌スポンサー制度による雑誌

| | スポンサー数 | タイトル数 |
|--------|--------|-------|
| 平成27年度 | 17 | 21 |
| 平成28年度 | 12 | 16 |
| 平成29年度 | 13 | 17 |
| 平成30年度 | 12 | 16 |

(4) マイクロフィルム資料

ア 新聞 1,526本

| 内 容 | フィルム | 本数 |
|---|------|-------|
| 海 南 新 聞 (明治9年9月～昭和16年11月) | 35mm | 221 |
| 愛媛合同新聞 (昭和16年12月～昭和19年2月) | 35mm | 16 |
| 愛 媛 新 聞 (昭和19年1月～平成30年12月) | 35mm | 1,155 |
| 豫 讃 新 報 (明治21年10月～明治22年5月) | 35mm | 3 |
| 愛 媛 新 聞 (明治10年1月7日～4月13日) ・ 愛比売新報 (1～31号) | 35mm | 1 |
| 官令一六日報 (明治20年3月20日) | 35mm | 1 |
| 愛 媛 新 報 (明治30年4月23日、9月25日、10月5日、10月7日 明治36年1月～昭和15年1月) | 35mm | 119 |
| 南豫時事新聞 (明治39年6月8日～10月2日) | 35mm | 1 |
| 宇和島新聞 (明治30年10月6日) ・ 宇和島新報 (明治37年6月5日) | 35mm | 1 |
| 宇和島新聞 (明治26年1月～9月、27年1月～28年6月) | 35mm | 3 |
| 南豫時事新聞 (明治39年7月～大正3年12月5日) ・ 南予日日新聞 (明治37年6月14日～6月25日) | 35mm | 1 |
| 南豫時事新聞大洲版 (昭和10年3月5日～11年3月10日) 喜 多 新 聞 (昭和4年4月25日～5年2月7日) 喜多日之出新聞 (昭和4年1月20日～6年1月1日) 喜 多 郡 報 (大正13年6月～15年6月) 喜 多 評 論 (大正8年3月1日～14年6月11日) 大 洲 日 報 (大正7年9月14日～昭和4年3月16日) | 35mm | 4 |

イ 古文書等 77本

| 内 容 | フィルム | 本数 | 内 容 | フィルム | 本数 |
|--------------------------|------|----|---------------------------|------|----|
| 一遍聖絵・一遍上人聖絵 | 35mm | 1 | 善応寺文書 | 35mm | 1 |
| 伊予八藩土地関係史料 (一部) | 35mm | 4 | 不鳴條 | 35mm | 1 |
| 愛媛県行政資料 (藩政期・明治期) (一部) | 35mm | 31 | 松山町鑑 | 35mm | 1 |
| 門屋家文書 | 35mm | 4 | 伊曾乃神社文書 (日記・根元録) | 16mm | 19 |
| 苅屋文書 | 35mm | 2 | 岩城文書 (伊達錦黒白評定等) | 16mm | 3 |
| 畊作事記 (一部) | 35mm | 1 | 和田文書・伊予八藩土地関係 史料 (検地帳) | 16mm | 1 |
| 真光寺文書 (大般若経) | 35mm | 3 | | | |
| 清良記 (松山大学蔵) | 35mm | 3 | | | |
| 清良記 巻7 上・下 (国立公文書館蔵) | 35mm | 1 | | | |
| 清良記 巻7 上・下 (国立国会図書館蔵) | 35mm | 1 | | | |

(5) 視聴覚資料

| | 平成29年度 末累計 | 平成30年度増加 | | | 平成30年度 除籍 | 平成30年度 累計 |
|--------|---------------|----------|-------|-----|--------------|--------------|
| | | 購入 | 受贈・編入 | 合計 | | |
| CD-ROM | 274 | 0 | 110 | 110 | 0 | 384 |
| C D | 94 | 0 | 5 | 5 | 0 | 99 |
| D V D | 224 | 0 | 65 | 65 | 0 | 289 |
| レコード | 15,540 | 0 | 0 | 0 | 0 | 15,540 |
| その他 | 14 | 0 | 10 | 10 | 0 | 24 |
| 合計 | 16,146 | 0 | 190 | 190 | 0 | 16,336 |

(6) 特別コレクション・文書・寄託資料の概要

特別コレクション

ア 愛媛県行政資料（藩政期・明治期） 4,130点

愛媛県総務部より管理換えとなった愛媛県行政文書。藩政期より明治45年（1912）に至る。

イ 伊予八藩土地関係史料 3,497冊

愛媛県が旧藩庁や天領の代官所から引き継いだもので、検地帳をはじめ田畑改帳、野取帳、畝順帳等の土地関係資料。天正19年（1591）から明治21年（1888）に至る。

ウ 伊予俳諧文庫 19,841冊

当県は、俳聖正岡子規をはじめ虚子、碧梧桐、鳴雪など明治以降、多くの俳人を輩出した俳諧の聖地であり、ここに俳諧の一大殿堂を築こうと努力された俳諧文庫会（初代会長・高浜虚子）所蔵資料と館蔵の俳諧関係資料及び高浜年尾氏寄贈による虚子文庫※からなる。

※虚子文庫 鎌倉市 高浜年尾氏寄贈 3,993冊

高浜虚子氏旧蔵資料の一部。虚子の著作、門下俳人の句集を主として、虚子修学時に学んだ漢籍、謡曲関係資料、高浜・池内・山川家に残された郷土資料等からなる。

エ 諸家文庫（愛媛県関係者、郷土研究者等の旧蔵書で、寄贈を受けたもの）

- ・秋山文庫 西条市 秋山泉一氏寄贈 2,142冊＊ 整理中約200冊は含まない。

秋山英一氏旧蔵図書。多岐の分野にわたるが、特に郷土資料が多い。

- ・小山文庫 温泉郡重信町（現東温市）小山春子氏寄贈 403冊

拝志村（現東温市上林、下林、上村）村長などを務めた小山継一郎氏旧蔵資料。漢籍。

- ・景浦文庫 神奈川県座間市 泉玲子氏寄贈 5,347冊

景浦直孝氏・御子息勉氏旧蔵資料。共に郷土史研究者であり、伊予史談会の育成・発展にも尽力された。日本史関係、郷土資料が多い。

- ・烏谷文庫 御遺族寄贈 348冊

旧陸軍中将烏谷章氏旧蔵資料。漢籍及び日本漢詩文が中心。

- ・桜井忠温文庫 松山市 桜井武男氏寄贈 253冊

桜井忠温氏旧蔵資料の一部。戦史、戦記、兵法、伝記が中心。

- ・西原文庫 松山市 西原佐喜市氏寄贈 766冊

古書収集家・故西原佐喜市氏の旧蔵資料。古暦、古地図、藩札、花街、浪華俄等に関する稀観本が多い。

- ・升田文庫 松山市 升田ふさ江氏寄贈 1,269冊

哲学者・故升田栄氏旧蔵資料及び著作。哲学、宗教、仏教関係が中心。

- ・宮内文庫 伊予市 宮内正通氏寄贈 808冊

伊予市灘町を開発した開発六家の一つ上吾川宮内家の旧蔵資料。国書・漢籍が中心。

- ・村上節太郎文庫 喜多郡五十崎町（現内子町）村上雅康氏寄贈 10,043冊

故村上節太郎氏（元愛媛大学名誉教授、地理学）旧蔵資料。地理学及び郷土資料が中心。

- ・柳原文庫 松山市 柳原芳恵氏寄贈 1,022冊

柳原勇氏旧蔵資料。漢文学に関するものが多い。

- ・ **山本富次郎文庫** 松山市 山本久子氏寄贈 9,479冊
郷土史家・山本富次郎氏旧蔵資料。江戸期から終戦直後の教科書をはじめ、郷土資料等に貴重書を多く含む。
- ・ **吉田信保氏寄贈文庫** 南宇和郡城辺町（現愛南町城辺）吉田信保氏寄贈 1,066冊（雑誌多数のため蔵書統計には未計上）
旧ソヴィエト関係の雑誌、絵本及び文学の原書。
- ・ **楽地園文庫** 松山市 日下宗俊氏寄贈 1,465冊
松山藩の儒学者・日下伯巖の孫である日下宗健氏の旧蔵資料。「楽地園」は屋号。漢籍が中心。

オ **真鍋博コレクション** 東京都 真鍋麗子氏寄贈 27,618点

新居浜市出身のイラストレーター故真鍋博氏のイラスト・著作・諸活動の全業績を網羅。図書・雑誌など印刷体となった資料群からなる。

諸家文書（愛媛県内の庄屋等の各家文書で寄贈を受けたもの）

- ・ **池田屋（清水谷家）文書** 萩市 諸井條次氏寄贈 460点
日土村（現八幡浜市日土町）で酒造業を営んだ（屋号；池田）清水谷家の家継資料。明治期の地域社会、経済研究上貴重な資料。
- ・ **内山家文書** 松山市 内山夏野氏寄贈 39点
旧松山藩士・内山家の文書で、触・掟・書状等。
- ・ **奥平文書** 東京都 奥平昌功氏寄贈 28点
旧松山藩士・奥平貞幹に関する文書。
- ・ **奥平文書** 横浜市 村上満氏寄贈 4点
奥平昌功氏寄贈の「奥平文書」の補完的資料。
- ・ **越智家文書** 丹原町（現西条市）丹原町立西中学校寄贈 752点
来見村（現西条市丹原町来見）庄屋、越智家の家継文書。俳諧関係資料も有する。
- ・ **梶原家文書** 松山市 宮瀬晴観氏寄贈 41点
河内村（現西予市宇和町河内）庄屋、梶原家の文書。検地・年貢等が中心。
- ・ **長屋家文書** 松山市 長屋家寄贈 359点
旧松山藩士・長屋家の文書。
- ・ **西原佐喜市氏旧蔵文書**（鷺野家文書、その他の文書） 松山市 西原佐喜市氏寄贈 2,162点
黒田村（現伊予郡松前町南黒田）庄屋、鷺野家の家継文書と、その他の文書からなる。
- ・ **宮内家文書** 伊予市 宮内正通氏寄贈 199点
上吾川宮内家文書（寄託資料）の補遺をなす文書と、海南新聞等の地方新聞の一部からなる。
- ・ **三輪田文書** 11点
三輪田家諸用日記。
- ・ **秋山家文書** 281点
近世から明治期にかけての秋山英一氏旧蔵文書。このほか、秋山英一氏旧蔵資料として、当館には、図書・逐次刊行物などの「秋山文庫」を有する。

寄託資料（愛媛県研究資料、庄屋文書等で寄託を受けているもの）

- ・ **伊予史談会文庫** 松山市 伊予史談会蔵 約7,000点
大正3年に創立された伊予史談会が収集、筆写した郷土史・誌料。原典が戦災等で焼失、散逸した今日、郷土史研究上価値を持つものが多く、全国的にも評価の高い資料である。併せて、須山文庫を有する。
- ・ **小野家文書** 新居浜市 小野祥治氏蔵 20,800点
松神子村（現新居浜市田の上、松神子、長岩町）庄屋、小野家の家継文書で、松神子村の村治、庶民生活及び当時の経済資料として貴重。
- ・ **上吾川村宮内家文書** 伊予市 宮内政美氏蔵 1,707点
上吾川村（現伊予市上吾川）庄屋、宮内家の文書。庄屋引継の文書として曾根、曾我部両家の文書も含まれている。
- ・ **関東大震災写真** 松山市 渡部幸弘氏蔵 3葉
- ・ **久門家文書** 西条市 久門範政氏蔵 13,789点
中野村（現西条市中野）庄屋、久門家に伝来した文書で、近世庶民生活史料として価値が高い。併せて西泉村文書を有する。
- ・ **松本家文書** 西条市 松本知臣氏蔵 1,191点
新居郡中野村（現西条市中野）、松本家の文書。維新後の地租改正に関する公文書が中心。
- ・ **三並家文書** 西条市 三並達夫氏蔵 104点
上島山村（現西条市飯岡）庄屋、三並家の家継文書。そのほとんどは公文書。

(7) 電子化資料

単位：冊(点)

| 平成17～25年度 | 平成26年度 | 平成27年度 | 平成28年度 | 平成29年度 | 平成30年度 | 計 |
|-----------|--------|--------|--------|--------|--------|-------|
| 2,164 | 34 | 43 | 69 | 92 | 141 | 2,543 |

(8) 児童大型資料

単位：点

| 舞台 | 大型舞台 | パネルシアター | エプロンシアター | 布絵本 | その他 | 計 |
|----|------|---------|----------|-----|-----|-----|
| 22 | 10 | 94 | 40 | 0 | 2 | 168 |

※ その他は、拍子木

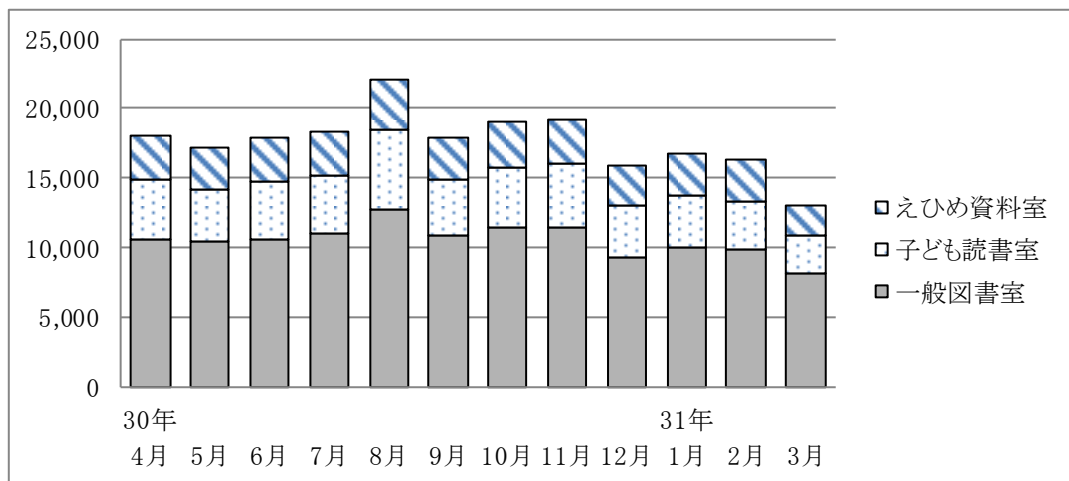
8 利用状況

(1) 本館利用状況

ア 入館者数

単位:人

| 区分 月別 | えひめ資料室 | 一般図書室 | 子ども読書室 | 計 | 開館日数 | 一日平均 |
|----------|--------|---------|--------|---------|------|-------|
| 30年 4月 | 3,275 | 10,557 | 4,269 | 18,101 | 25 | 724.0 |
| 5月 | 3,004 | 10,394 | 3,718 | 17,116 | 25 | 684.6 |
| 6月 | 3,235 | 10,636 | 4,097 | 17,968 | 25 | 718.7 |
| 7月 | 3,142 | 10,975 | 4,265 | 18,382 | 25 | 735.3 |
| 8月 | 3,554 | 12,717 | 5,811 | 22,082 | 26 | 849.3 |
| 9月 | 2,933 | 10,832 | 4,114 | 17,879 | 25 | 715.2 |
| 10月 | 3,185 | 11,412 | 4,388 | 18,985 | 25 | 759.4 |
| 11月 | 3,196 | 11,384 | 4,673 | 19,253 | 25 | 770.1 |
| 12月 | 2,865 | 9,314 | 3,643 | 15,822 | 23 | 687.9 |
| 31年 1月 | 3,016 | 10,021 | 3,727 | 16,764 | 23 | 728.9 |
| 2月 | 2,954 | 9,809 | 3,504 | 16,267 | 23 | 707.3 |
| 3月 | 2,214 | 8,109 | 2,701 | 13,024 | 18 | 723.6 |
| 計 | 36,573 | 126,160 | 48,910 | 211,643 | 288 | 734.9 |
| 構成比 | 17.3% | 59.6% | 23.1% | 100.0% | | |



過去5年間の入館者数

単位:人

| | えひめ資料室 | 一般図書室 | 子ども読書室 | 合計 |
|--------|--------|---------|--------|---------|
| 平成26年度 | 29,334 | 128,365 | 48,058 | 205,757 |
| 平成27年度 | 36,553 | 127,883 | 49,999 | 214,435 |
| 平成28年度 | 37,717 | 127,335 | 50,764 | 215,816 |
| 平成29年度 | 37,188 | 120,286 | 49,162 | 206,636 |
| 平成30年度 | 36,573 | 126,160 | 48,910 | 211,643 |

イ 分野別等貸出状況

(ア) 一般図書

単位:冊

| 区 分 | 0 | 1 | 2 | 3 | 4 | 5 | 6 | 7 | 8 | 9 | H | K | Z | 合計 |
|--------|-------|-------|-------|--------|-------|-------|-------|-------|-------|--------|-------|-------|-------|--------|
| 月別 | 総記 | 哲学宗教 | 歴史地誌 | 社会科学 | 自然科学 | 技術 | 産業交通 | 芸術運動 | 言語 | 文学 | 俳諧文庫 | 郷土資料 | 雑誌 | |
| 30年 4月 | 557 | 340 | 626 | 1,080 | 849 | 600 | 395 | 517 | 116 | 1,215 | 213 | 303 | 484 | 7,295 |
| 5月 | 509 | 328 | 554 | 937 | 827 | 485 | 292 | 490 | 92 | 1,084 | 184 | 336 | 405 | 6,523 |
| 6月 | 483 | 350 | 579 | 1,105 | 843 | 722 | 354 | 547 | 99 | 1,146 | 178 | 258 | 426 | 7,090 |
| 7月 | 515 | 359 | 555 | 952 | 841 | 560 | 327 | 387 | 93 | 1,086 | 200 | 288 | 374 | 6,537 |
| 8月 | 482 | 363 | 590 | 1,048 | 860 | 556 | 341 | 540 | 111 | 1,252 | 188 | 400 | 464 | 7,195 |
| 9月 | 495 | 322 | 618 | 1,001 | 709 | 531 | 233 | 464 | 132 | 1,123 | 150 | 284 | 467 | 6,529 |
| 10月 | 570 | 324 | 559 | 995 | 702 | 580 | 250 | 559 | 92 | 1,165 | 196 | 274 | 487 | 6,753 |
| 11月 | 517 | 368 | 546 | 1,025 | 782 | 504 | 228 | 505 | 82 | 1,096 | 154 | 255 | 488 | 6,550 |
| 12月 | 476 | 353 | 537 | 968 | 696 | 476 | 247 | 465 | 100 | 990 | 171 | 245 | 392 | 6,116 |
| 31年 1月 | 558 | 417 | 637 | 1,126 | 844 | 554 | 242 | 512 | 110 | 1,021 | 213 | 279 | 434 | 6,947 |
| 2月 | 462 | 357 | 525 | 855 | 659 | 468 | 234 | 446 | 116 | 970 | 149 | 249 | 389 | 5,879 |
| 3月 | 412 | 311 | 365 | 718 | 582 | 402 | 150 | 355 | 95 | 911 | 144 | 182 | 360 | 4,987 |
| 計 | 6,036 | 4,192 | 6,691 | 11,810 | 9,194 | 6,438 | 3,293 | 5,787 | 1,238 | 13,059 | 2,140 | 3,353 | 5,170 | 78,401 |
| 構成比 | 7.7% | 5.3% | 8.5% | 15.1% | 11.7% | 8.2% | 4.2% | 7.4% | 1.6% | 16.7% | 2.7% | 4.3% | 6.6% | 100.0% |

(イ) 児童図書

単位:冊

| 区 分 | 0 | 1 | 2 | 3 | 4 | 5 | 6 | 7 | 8 | 9 | E | P | パネルン アター等 | Z | 合計 |
|--------|------|------|-------|-------|-------|-------|------|-------|------|--------|--------|-------|--------------|------|--------|
| 月別 | 総記 | 哲学宗教 | 歴史地誌 | 社会科学 | 自然科学 | 技術 | 産業交通 | 芸術運動 | 言語 | 文学 | 絵本 | 紙芝居 | | 雑誌 | |
| 30年 4月 | 47 | 51 | 225 | 161 | 336 | 174 | 65 | 215 | 33 | 1,788 | 2,587 | 198 | 43 | 45 | 5,968 |
| 5月 | 42 | 52 | 172 | 228 | 292 | 151 | 35 | 173 | 41 | 1,264 | 2,552 | 193 | 57 | 72 | 5,324 |
| 6月 | 46 | 59 | 194 | 217 | 384 | 202 | 61 | 191 | 40 | 1,465 | 2,976 | 202 | 87 | 63 | 6,187 |
| 7月 | 89 | 63 | 210 | 237 | 644 | 190 | 81 | 271 | 51 | 1,790 | 2,675 | 236 | 50 | 63 | 6,650 |
| 8月 | 89 | 88 | 354 | 292 | 778 | 242 | 127 | 322 | 62 | 2,184 | 2,931 | 164 | 34 | 72 | 7,739 |
| 9月 | 59 | 105 | 195 | 281 | 432 | 264 | 76 | 189 | 54 | 1,720 | 2,901 | 182 | 45 | 68 | 6,571 |
| 10月 | 65 | 54 | 158 | 181 | 444 | 330 | 78 | 169 | 40 | 1,706 | 3,113 | 187 | 47 | 69 | 6,641 |
| 11月 | 57 | 83 | 185 | 135 | 385 | 146 | 54 | 157 | 52 | 1,550 | 3,201 | 183 | 64 | 50 | 6,302 |
| 12月 | 48 | 51 | 147 | 216 | 273 | 122 | 74 | 182 | 26 | 1,631 | 2,971 | 163 | 60 | 49 | 6,013 |
| 31年 1月 | 44 | 53 | 176 | 207 | 378 | 141 | 45 | 216 | 43 | 1,613 | 2,929 | 182 | 69 | 54 | 6,150 |
| 2月 | 42 | 43 | 134 | 204 | 237 | 149 | 46 | 168 | 42 | 1,374 | 2,541 | 173 | 62 | 50 | 5,265 |
| 3月 | 35 | 37 | 117 | 110 | 253 | 84 | 35 | 133 | 16 | 1,204 | 2,187 | 176 | 51 | 54 | 4,492 |
| 計 | 663 | 739 | 2,267 | 2,469 | 4,836 | 2,195 | 777 | 2,386 | 500 | 19,289 | 33,564 | 2,239 | 669 | 709 | 73,302 |
| 構成比 | 0.9% | 1.0% | 3.1% | 3.4% | 6.6% | 3.0% | 1.1% | 3.3% | 0.7% | 26.3% | 45.8% | 3.1% | 0.9% | 1.0% | 100.0% |

過去5年間の状況

単位:冊

| | 一般図書 | 児童図書 | 合計 |
|--------|--------|--------|---------|
| 平成26年度 | 81,435 | 75,447 | 156,882 |
| 平成27年度 | 81,114 | 74,254 | 155,368 |
| 平成28年度 | 79,243 | 73,665 | 152,908 |
| 平成29年度 | 77,894 | 68,242 | 146,136 |
| 平成30年度 | 78,401 | 73,302 | 151,703 |

(ウ) 図書の遠隔地返却サービス

単位:人

| 区分 月別 | 利 用 人 数 | | | | | | | | | | | | | | | | | | 合計 | | | | |
|----------|---------|-----|------|------|------|-----|-----|-----|-------|-----|-----|-----|-------|-----|-----|-----|-----|-----|----|-----|-----|----|-----|
| | 松山市 | 今治市 | 宇和島市 | 八幡浜市 | 新居浜市 | 西条市 | 大洲市 | 伊予市 | 西田中央市 | 西予市 | 東温市 | 上島町 | 久万高野町 | 松前町 | 砥部町 | 内子町 | 伊方町 | 松野町 | | 鬼北町 | 愛南町 | | |
| 30年 4月 | | 6 | 1 | 2 | 8 | | 2 | 1 | | 2 | 6 | | 1 | 5 | 8 | 1 | | | | | | 43 | |
| 5月 | | 6 | 2 | 4 | 4 | 2 | 3 | 2 | | 2 | 8 | 1 | 2 | 6 | 3 | | | | | | | 1 | 46 |
| 6月 | | 7 | 2 | 1 | 8 | 2 | 3 | 5 | 2 | 4 | 7 | | 2 | 5 | 1 | | | | | | | 1 | 50 |
| 7月 | | | | 2 | | | 2 | 3 | | 1 | 2 | | 1 | 5 | 1 | | | | | | | | 17 |
| 8月 | | 3 | 4 | 1 | 6 | 3 | 2 | 2 | 4 | 4 | 1 | | 1 | 8 | 8 | | | | | | | 57 | 104 |
| 9月 | | 2 | 1 | 1 | 2 | | | 1 | | | 5 | | 1 | 2 | 1 | | | | | | | 1 | 17 |
| 10月 | | 5 | 1 | | 4 | | 3 | 3 | 4 | 2 | 4 | 1 | 3 | 4 | 5 | | | | | | | | 39 |
| 11月 | | 6 | 1 | 2 | 9 | 2 | 1 | 5 | 1 | 1 | 1 | | 1 | 4 | 5 | 1 | | | | | | 2 | 42 |
| 12月 | | 9 | | 1 | 5 | 1 | 1 | 2 | 1 | 1 | 6 | 2 | 3 | 1 | 2 | | | 1 | | | | | 36 |
| 31年 1月 | | 14 | | 2 | 7 | 3 | 4 | | | 2 | 6 | | 2 | 6 | 2 | 2 | 1 | | | | | 1 | 52 |
| 2月 | | 7 | 3 | 2 | 5 | 1 | 2 | | 1 | | 4 | 1 | 1 | 4 | 3 | 1 | | 1 | | | | | 36 |
| 3月 | | 4 | 3 | 1 | 7 | 1 | 4 | 2 | | 1 | 1 | | 2 | 2 | 2 | | | | 1 | | 1 | 1 | 32 |
| 計 | | 69 | 18 | 19 | 65 | 15 | 27 | 26 | 13 | 20 | 51 | 5 | 20 | 52 | 41 | 5 | 1 | 2 | 1 | 2 | 1 | 64 | 514 |

※平成30年度8月については、愛南町における出張貸出を含む。

単位:冊

| 月別 | 利 用 冊 数 | | | | | | | | | | | | 合計 |
|------|-----------|-----|-----|----|-----|----|-----|-----|-----|-----------|-----|-----|-------|
| | 30年 4月 | 5月 | 6月 | 7月 | 8月 | 9月 | 10月 | 11月 | 12月 | 31年 1月 | 2月 | 3月 | |
| 利用冊数 | 152 | 171 | 173 | 64 | 368 | 47 | 149 | 153 | 114 | 185 | 116 | 123 | 1,815 |

※平成30年度8月については、愛南町における出張貸出を含む。

過去3年間の状況

| | 利用者数 | 利用冊数 |
|--------|------|-------|
| 平成28年度 | 432 | 1,607 |
| 平成29年度 | 526 | 1,976 |
| 平成30年度 | 514 | 1,815 |

ウ 貸出個人登録者状況

単位:人

| 月別 | 区分 | | | | | | | 合計 | 累計 (29年度末 42,596) |
|--------|-------|--------|--------|--------|-------|------|-------|--------|-------------------------|
| | 23歳以上 | 19~22歳 | 16~18歳 | 13~15歳 | 7~12歳 | 0~6歳 | | | |
| 30年 4月 | 162 | 24 | 24 | 8 | 17 | 22 | 257 | 42,853 | |
| 5月 | 146 | 40 | 30 | 2 | 14 | 15 | 247 | 43,100 | |
| 6月 | 142 | 50 | 22 | 5 | 10 | 19 | 248 | 43,348 | |
| 7月 | 115 | 49 | 15 | 11 | 44 | 25 | 259 | 43,607 | |
| 8月 | 207 | 26 | 23 | 27 | 76 | 32 | 391 | 43,998 | |
| 9月 | 121 | 30 | 7 | 11 | 16 | 16 | 201 | 44,199 | |
| 10月 | 123 | 33 | 14 | 5 | 8 | 21 | 204 | 44,403 | |
| 11月 | 101 | 31 | 18 | 10 | 17 | 19 | 196 | 44,599 | |
| 12月 | 86 | 35 | 9 | 5 | 9 | 12 | 156 | 44,755 | |
| 31年 1月 | 114 | 46 | 18 | 1 | 7 | 14 | 200 | 44,955 | |
| 2月 | 94 | 17 | 8 | 5 | 12 | 8 | 144 | 45,099 | |
| 3月 | 101 | 12 | 9 | 3 | 12 | 18 | 155 | 45,254 | |
| 計 | 1,512 | 393 | 197 | 93 | 242 | 221 | 2,658 | | |

過去5年間の状況

単位:人

| | 23歳以上 | 19~22歳 | 16~18歳 | 13~15歳 | 7~12歳 | 0~6歳 | 合計 |
|--------|-------|--------|--------|--------|-------|------|-------|
| 平成26年度 | 1,930 | 300 | 246 | 177 | 99 | 45 | 2,797 |
| 平成27年度 | 2,157 | 268 | 87 | 110 | 110 | 79 | 2,811 |
| 平成28年度 | 1,487 | 380 | 183 | 103 | 217 | 238 | 2,608 |
| 平成29年度 | 1,429 | 400 | 202 | 83 | 222 | 212 | 2,548 |
| 平成30年度 | 1,512 | 393 | 197 | 93 | 242 | 221 | 2,658 |

エ 調査・相談状況

単位:件

| 区 分月別 | えひめ資料室 | | | | 一般図書室 | | | | 子ども読書室 | | | | 合計 | | | | 合計 |
|----------|--------|-------|----|-----|-------|-------|----|-----|--------|-----|----|-----|--------|-------|-----|-----|--------|
| | 口頭 | 電話 | 文書 | メール | 口頭 | 電話 | 文書 | メール | 口頭 | 電話 | 文書 | メール | 口頭 | 電話 | 文書 | メール | |
| 30年 4月 | 203 | 99 | 19 | 12 | 546 | 265 | 3 | 11 | 299 | 36 | 0 | 0 | 1,048 | 400 | 22 | 23 | 1,493 |
| 5月 | 226 | 81 | 0 | 6 | 664 | 354 | 14 | 14 | 364 | 59 | 0 | 0 | 1,254 | 494 | 14 | 20 | 1,782 |
| 6月 | 207 | 123 | 2 | 14 | 679 | 357 | 9 | 30 | 376 | 97 | 0 | 0 | 1,262 | 577 | 11 | 44 | 1,894 |
| 7月 | 249 | 85 | 6 | 16 | 566 | 297 | 2 | 10 | 492 | 86 | 0 | 0 | 1,307 | 468 | 8 | 26 | 1,809 |
| 8月 | 280 | 102 | 6 | 23 | 667 | 335 | 3 | 24 | 556 | 76 | 0 | 0 | 1,503 | 513 | 9 | 47 | 2,072 |
| 9月 | 215 | 116 | 5 | 27 | 549 | 314 | 0 | 23 | 372 | 63 | 0 | 0 | 1,136 | 493 | 5 | 50 | 1,684 |
| 10月 | 251 | 95 | 4 | 16 | 607 | 285 | 4 | 13 | 552 | 68 | 0 | 0 | 1,410 | 448 | 8 | 29 | 1,895 |
| 11月 | 242 | 78 | 1 | 16 | 576 | 315 | 12 | 13 | 684 | 28 | 0 | 0 | 1,502 | 421 | 13 | 29 | 1,965 |
| 12月 | 235 | 100 | 2 | 5 | 553 | 245 | 0 | 12 | 414 | 62 | 0 | 0 | 1,202 | 407 | 2 | 17 | 1,628 |
| 31年 1月 | 206 | 109 | 5 | 5 | 560 | 268 | 0 | 6 | 499 | 82 | 0 | 0 | 1,265 | 459 | 5 | 11 | 1,740 |
| 2月 | 189 | 75 | 1 | 16 | 510 | 216 | 2 | 6 | 353 | 73 | 0 | 0 | 1,052 | 364 | 3 | 22 | 1,441 |
| 3月 | 166 | 90 | 5 | 7 | 557 | 213 | 0 | 17 | 374 | 44 | 0 | 0 | 1,097 | 347 | 5 | 24 | 1,473 |
| 計 | 2,669 | 1,153 | 56 | 163 | 7,034 | 3,464 | 49 | 179 | 5,335 | 774 | 0 | 0 | 15,038 | 5,391 | 105 | 342 | 20,876 |

過去5年間の状況

単位:件

| | 口頭 | 電話 | 文書 | メール | 合計 |
|--------|--------|-------|-----|-----|--------|
| 平成26年度 | 12,796 | 5,498 | 357 | 135 | 18,786 |
| 平成27年度 | 9,472 | 4,695 | 115 | 230 | 14,512 |
| 平成28年度 | 12,735 | 5,031 | 104 | 323 | 18,193 |
| 平成29年度 | 12,718 | 4,533 | 69 | 242 | 17,562 |
| 平成30年度 | 15,038 | 5,391 | 105 | 342 | 20,876 |

オ 図書館相互貸借状況

| 区分 月別 | 貸出件数 | | 貸出冊数 | | | 借受件数 | | 借受冊数 | |
|----------|------|-----|-------|-------|-------|------|-----|------|-----|
| | 県内 | 県外 | 県内 | うち児童書 | 県外 | 県内 | 県外 | 県内 | 県外 |
| 30年 4月 | 54 | 28 | 130 | 5 | 43 | 14 | 5 | 27 | 10 |
| 5月 | 43 | 26 | 119 | 9 | 31 | 9 | 8 | 21 | 9 |
| 6月 | 49 | 25 | 111 | 12 | 38 | 19 | 20 | 30 | 29 |
| 7月 | 44 | 16 | 110 | 11 | 17 | 13 | 9 | 30 | 15 |
| 8月 | 48 | 21 | 114 | 18 | 29 | 19 | 11 | 47 | 23 |
| 9月 | 36 | 26 | 106 | 20 | 29 | 10 | 13 | 22 | 14 |
| 10月 | 47 | 23 | 124 | 22 | 32 | 10 | 14 | 30 | 21 |
| 11月 | 39 | 29 | 108 | 15 | 44 | 16 | 16 | 35 | 17 |
| 12月 | 34 | 19 | 89 | 27 | 24 | 13 | 14 | 32 | 17 |
| 31年 1月 | 31 | 23 | 101 | 22 | 33 | 11 | 10 | 23 | 17 |
| 2月 | 35 | 23 | 90 | 19 | 31 | 10 | 5 | 23 | 6 |
| 3月 | 25 | 21 | 64 | 10 | 26 | 0 | 0 | 0 | 0 |
| 小計 | 485 | 280 | 1,266 | 190 | 377 | 144 | 125 | 320 | 178 |
| 合計 | | 765 | | | 1,643 | | 269 | | 498 |

過去5年間の状況

| | 貸出件数 | | 貸出冊数 | | | 借受件数 | | 借受冊数 | |
|--------|------|-----|-------|-------|-----|------|-----|------|-----|
| | 県内 | 県外 | 県内 | うち児童書 | 県外 | 県内 | 県外 | 県内 | 県外 |
| 平成26年度 | 352 | 248 | 985 | 110 | 322 | 105 | 105 | 209 | 183 |
| 平成27年度 | 379 | 271 | 929 | 115 | 364 | 86 | 120 | 99 | 158 |
| 平成28年度 | 422 | 285 | 986 | 135 | 456 | 107 | 124 | 144 | 174 |
| 平成29年度 | 482 | 260 | 1,209 | 206 | 388 | 113 | 161 | 169 | 230 |
| 平成30年度 | 485 | 280 | 1,266 | 190 | 377 | 144 | 125 | 320 | 178 |

カ 複写サービス状況

| 区分 月別 | 件数 | 枚数 (うちカラー枚数) | | うち国立国会 図書館配信 デジタル化 資料件数 | うち国立国会 図書館配信 デジタル化 資料枚数 |
|----------|-------|-----------------|---------|----------------------------------|----------------------------------|
| | | 30年 4月 | 363 | 4,276 | (334) |
| 5月 | 348 | 7,489 | (1106) | 8 | 217 |
| 6月 | 372 | 7,376 | (1934) | 6 | 181 |
| 7月 | 334 | 4,360 | (172) | 5 | 79 |
| 8月 | 439 | 6,026 | (278) | 8 | 286 |
| 9月 | 334 | 4,506 | (250) | 5 | 193 |
| 10月 | 359 | 5,822 | (248) | 10 | 522 |
| 11月 | 368 | 4,894 | (211) | 6 | 250 |
| 12月 | 307 | 4,492 | (226) | 11 | 464 |
| 31年 1月 | 338 | 4,408 | (305) | 14 | 363 |
| 2月 | 341 | 5,595 | (461) | 15 | 512 |
| 3月 | 284 | 4,056 | (173) | 5 | 371 |
| 合計 | 4,187 | 63,300 | (5,698) | 101 | 3,689 |

過去5年間の状況

| | 件数 | 枚数 (うちカラー枚数) | | うち国立国会 図書館配信 デジタル化 資料件数 | うち国立国会 図書館配信 デジタル化 資料枚数 |
|--------|-------|-----------------|---------|----------------------------------|----------------------------------|
| | | 平成26年度 | 4,032 | 57,123 | - |
| 平成27年度 | 4,205 | 56,641 | - | 31 | 1,020 |
| 平成28年度 | 3,988 | 57,810 | - | 48 | 898 |
| 平成29年度 | 4,053 | 59,550 | (2,882) | 80 | 3,697 |
| 平成30年度 | 4,187 | 63,300 | (5,698) | 101 | 3,689 |

※デジタル化資料は、平成26年4月1日サービス開始
 ※カラーコピーは、平成29年4月1日サービス開始

キ リクエスト対応状況

| | | 単位:冊 | | |
|--------|--------|-------|-------|-------|
| 月別 | 区分 | 一般図書 | 児童図書 | 合計 |
| | 30年 4月 | | 208 | 58 |
| 5月 | | 199 | 53 | 252 |
| 6月 | | 399 | 129 | 528 |
| 7月 | | 204 | 101 | 305 |
| 8月 | | 224 | 65 | 289 |
| 9月 | | 299 | 93 | 392 |
| 10月 | | 244 | 104 | 348 |
| 11月 | | 248 | 112 | 360 |
| 12月 | | 265 | 94 | 359 |
| 31年 1月 | | 265 | 94 | 359 |
| 2月 | | 191 | 65 | 256 |
| 3月 | | 139 | 65 | 204 |
| 合計 | | 2,885 | 1,033 | 3,918 |

| | | 単位:冊 | | |
|----------|-------|-------|-------|--|
| 過去5年間の状況 | | | | |
| | 一般図書 | 児童図書 | 合計 | |
| 平成26年度 | 2,123 | 918 | 3,041 | |
| 平成27年度 | 2,463 | 901 | 3,364 | |
| 平成28年度 | 2,663 | 1,110 | 3,773 | |
| 平成29年度 | 2,715 | 953 | 3,668 | |
| 平成30年度 | 2,885 | 1,033 | 3,918 | |

ク ホームページ閲覧利用状況

| 月別 | 区分 | ホームページ閲覧件数 | | | 利用者ログインサービス | | | |
|--------|----|------------|-----------|--------|-------------|---------|------|-------|
| | | トップページ | 蔵書検索 | 横断検索 | 登録者数 | ログイン数 | 予約件数 | 予約冊数 |
| 30年 4月 | | 111,804 | 73,202 | 3,472 | 127 | 5,586 | 51 | 84 |
| 5月 | | 124,978 | 84,483 | 4,140 | 102 | 6,505 | 40 | 64 |
| 6月 | | 124,608 | 105,600 | 3,520 | 133 | 9,374 | 77 | 113 |
| 7月 | | 118,749 | 140,330 | 3,351 | 121 | 10,315 | 48 | 82 |
| 8月 | | 136,974 | 128,648 | 3,731 | 138 | 11,328 | 38 | 68 |
| 9月 | | 97,009 | 130,354 | 3,765 | 133 | 15,113 | 46 | 86 |
| 10月 | | 47,558 | 104,584 | 3,621 | 152 | 17,010 | 60 | 107 |
| 11月 | | 43,312 | 100,035 | 4,125 | 155 | 12,964 | 65 | 119 |
| 12月 | | 51,241 | 80,824 | 2,648 | 139 | 18,706 | 57 | 98 |
| 31年 1月 | | 44,080 | 89,981 | 3,665 | 136 | 19,027 | 60 | 104 |
| 2月 | | 45,222 | 88,412 | 3,513 | 143 | 14,630 | 60 | 92 |
| 3月 | | 65,909 | 71,885 | 3,342 | 128 | 15,267 | 48 | 73 |
| 合計 | | 1,011,444 | 1,198,338 | 42,893 | 1,607 | 155,825 | 650 | 1,090 |

過去5年間の状況

| | ホームページ閲覧件数 | | | 利用者ログインサービス | | | |
|--------|------------|-----------|--------|-------------|---------|------|-------|
| | トップページ | 蔵書検索 | 横断検索 | 登録者数 | ログイン数 | 予約件数 | 予約冊数 |
| 平成26年度 | 151,860 | 121,390 | 81,816 | 444 | 12,765 | 724 | 816 |
| 平成27年度 | 155,406 | 137,079 | 63,890 | 702 | 27,528 | 781 | 1,048 |
| 平成28年度 | 176,085 | 243,916 | 32,764 | 1,583 | 41,271 | 534 | 1,058 |
| 平成29年度 | 661,353 | 673,512 | 42,841 | 1,631 | 111,129 | 618 | 1,162 |
| 平成30年度 | 1,011,444 | 1,198,338 | 42,893 | 1,607 | 155,825 | 650 | 1,090 |

ケ インターネット端末・データベース検索等利用状況

単位:人

| 区分 月別 | データベース検索 | | | 国立国会図書館配信資料 | | その他Web |
|----------|----------|------|--------|-------------|---------|--------|
| | D1-Law | 官報情報 | 日経テレコン | 歴史的音源 | デジタル化資料 | |
| 30年 4月 | 4 | 1 | 5 | 0 | 11 | 168 |
| 5月 | 3 | 6 | 2 | 0 | 12 | 138 |
| 6月 | 6 | 0 | 2 | 0 | 8 | 145 |
| 7月 | 3 | 4 | 3 | 0 | 3 | 170 |
| 8月 | 2 | 3 | 3 | 0 | 7 | 153 |
| 9月 | 6 | 2 | 10 | 0 | 9 | 152 |
| 10月 | 4 | 0 | 4 | 0 | 9 | 125 |
| 11月 | 1 | 2 | 1 | 0 | 9 | 122 |
| 12月 | 0 | 3 | 7 | 0 | 7 | 103 |
| 31年 1月 | 1 | 7 | 1 | 0 | 12 | 141 |
| 2月 | 0 | 4 | 0 | 0 | 16 | 148 |
| 3月 | 2 | 3 | 3 | 0 | 7 | 145 |
| 合計 | 32 | 35 | 41 | 0 | 110 | 1,710 |

過去5年間の状況

単位:人

| | データベース検索 | | | 国立国会図書館配信資料 | | その他Web |
|--------|----------|------|--------|-------------|---------|--------|
| | D1-Law | 官報情報 | 日経テレコン | 歴史的音源 | デジタル化資料 | |
| 平成26年度 | 86 | 47 | 513 | 2 | 48 | 1,192 |
| 平成27年度 | 101 | 54 | 101 | 3 | 45 | 1,470 |
| 平成28年度 | 137 | 25 | 212 | 3 | 73 | 1,913 |
| 平成29年度 | 28 | 25 | 39 | 3 | 111 | 1,901 |
| 平成30年度 | 32 | 35 | 41 | 0 | 110 | 1,710 |

※歴史的音源は、平成26年3月4日サービス開始

※デジタル化資料は、平成26年4月1日サービス開始

コ デジタルアーカイブ利用状況

単位:件

| | トップ画面 アクセス数 | 総アクセス数 |
|--------|----------------|---------|
| 30年 4月 | 384 | 10,357 |
| 5月 | 368 | 8,898 |
| 6月 | 330 | 8,429 |
| 7月 | 275 | 7,409 |
| 8月 | 197 | 9,218 |
| 9月 | 268 | 10,854 |
| 10月 | 265 | 10,566 |
| 11月 | 280 | 8,699 |
| 12月 | 279 | 7,385 |
| 31年 1月 | 393 | 7,867 |
| 2月 | 305 | 7,838 |
| 3月 | 343 | 7,498 |
| 合計 | 3,687 | 105,018 |

過去4年間の状況

単位:件

| | トップ画面 アクセス数 | 総アクセス数 |
|--------|----------------|---------|
| 平成27年度 | 2,120 | 17,436 |
| 平成28年度 | 3,247 | 48,860 |
| 平成29年度 | 3,425 | 63,677 |
| 平成30年度 | 3,687 | 105,018 |

※平成27年11月8日公開

サ 特別貸出状況

| | えひめ資料室 | | 一般図書室 | | 子ども読書室 | | 合計 | |
|--------|--------|-----|-------|-----|--------|-------|-----|-------|
| | 件数 | 冊数 | 件数 | 冊数 | 件数 | 冊数 | 件数 | 冊数 |
| 平成30年度 | 40 | 285 | 14 | 103 | 118 | 2,760 | 172 | 3,148 |

(うち展示のための資料貸出： 8件134冊 (点))

○えひめ資料室

| 展示会名 | 会期 | 会場 | 出展資料 | 点数 |
|---------------------------------------|----------------------------|-------------|-------------------|----|
| コレクション展「星新一×真鍋博＝本、ふたりの仕事」 | 平成30年6月26日(火)～8月19日(日) | 愛媛県美術館 | 「おせっかいな神々」ほか87冊 | 88 |
| 第64回特別企画展「幕末維新と松山藩－時代の激流、人びとの決断－」 | 平成30年7月28日(土)～9月3日(月) | 松山市立子規記念博物館 | 「信夫私記(二)」ほか5冊 | 6 |
| 「坊っちゃん展－祖父江慎・梅佳代・浅田政志・三沢厚彦－」 | 平成30年6月30日(土)～平成30年9月2日(日) | 愛媛県美術館 | 愛媛県行政資料「鉄軌索道」ほか6冊 | 7 |
| 開館20周年記念「巨匠が愛した美の世界 川端康成と東山魁夷」 | 平成30年9月1日(土)～10月21日(日) | 愛媛県美術館 | 「虹 小説集」ほか1冊 | 2 |
| 秋山真之生誕150年記念特別展「秋山真之と村上海賊」 | 平成30年9月22日(土)～10月21日(日) | 今治市村上水軍博物館 | 「野嶋海賊古法」ほか2冊 | 3 |
| 特別展「古地図で楽しむ伊予」 | 平成30年9月15日(土)～11月25日(日) | 愛媛県歴史文化博物館 | 愛媛県行政資料「喜多・伊予海岸図」 | 1 |
| 特別展示「秋山真之－受け継がれる海の歴史」 | 平成30年10月30日(火)～12月25日(火) | 坂の上の雲ミュージアム | 「野嶋流海賊古法」ほか1冊 | 2 |
| 企画展「周期表発見150周年 元祖のマトリクス～星々から生命への贈り物～」 | 平成31年2月23日(土)～4月7日(日) | 愛媛県総合科学博物館 | 「化学入門」ほか24冊 | 25 |

シ 撮影件数

単位：件

| | えひめ資料室 | | 一般図書室 | | 子ども読書室 | 合計 | | |
|--------|--------|--------|-------|--------|--------|------|--------|-----|
| | 一般資料 | 特別取扱資料 | 一般資料 | 特別取扱資料 | 一般資料 | 一般資料 | 特別取扱資料 | 合計 |
| 平成30年度 | 233 | 172 | 43 | 4 | 0 | 276 | 176 | 452 |

(特別取扱資料とは)

- 愛媛県行政資料(藩政期・明治期)、伊予八藩土地関係史料
- 明治以前の古文書(諸家文書含む)・古記録・古地図
- 刊行後30年以上経過した新聞
- 真鍋博コレクション 等

ス 掲載等申請状況

| | えひめ資料室 | | 一般図書室 | | 子ども読書室 | | 合計 | |
|--------|--------|-----|-------|----|--------|----|----|-----|
| | 件数 | 点数 | 件数 | 点数 | 件数 | 点数 | 件数 | 点数 |
| 平成30年度 | 43 | 100 | 0 | 0 | 0 | 0 | 43 | 100 |

(掲載等申請内容)

○えひめ資料室

| 形態 | 目的 | 時期 | 申請者 | 資料 | 点数 |
|---------|---|----------------|--------------------|--------------------------------|----|
| 印刷物 | 橘郷土会での古文書解説講座テキスト | 平成30年度 | 周防大島文化交流センター | 「月窓之巻」 | 1 |
| 出版 | 「生物の科学 遺伝」印刷版及び電子版 | 平成30年5月発行 | 立正大学 地球環境科学部 | 愛媛県行政資料「〔水産〕例規 漁業旧慣調」 | 1 |
| 印刷物 web | 「書陵部紀要 第68号 陵墓篇」(印刷物)、「書陵部所蔵資料目録・画像公開システム」(web) | 平成29年3月刊行 | 宮内庁 | 愛媛県行政資料「明治30年 地理雑書」 | 1 |
| 印刷物 | 会社記念誌 | 平成30年7月発行 | (株)いよぎん地域経済研究センター | 「愛媛県史 社会経済4 商工」 | 1 |
| 放映 | 「スーパー」チャンネルえひめ」特集「えひめ謎解き歩き〜ぎょうせんあめの謎〜」 | 平成30年5月15日放送 | 愛媛朝日テレビ | 「松山百点 Vol.171」 | 1 |
| 印刷物 | 「明治150年パネル展」パネル展示 | 平成30年6月 | 八幡生涯学習のむら | 「月窓之巻」 | 1 |
| 放映 | 「スーパー」チャンネルえひめ」、特集「えひめ謎解き歩き〜80年代松山ディスコ事情〜」 | 平成30年6月12日放送 | 愛媛朝日テレビ | 「タウン情報まつやま 1989年9月号」ほか12冊 | 13 |
| 出版 | 「2019年版 日本の名城卓上カレンダー」 | 平成31年 | 株式会社コミュニケーション | 愛媛県行政資料「宇和島城郭之図」 | 1 |
| 印刷物 | 「ヒーロー列伝ー伊予人」(松山百点 Vol.322) | 平成30年9月 | 松山百点編集者 | 「朝鮮農村物語」ほか1冊 | 2 |
| 印刷物 web | 特別展「古地図で楽しむ伊予」(図録・広報用印刷物・ホームページ等) | 平成30年10月 | 愛媛県歴史文化博物館 | 愛媛県行政資料「喜多・伊予海岸図」ほか2枚 | 3 |
| 印刷物 | 「坊っちゃん列車ミュージアム」パネル展示 | 平成30年9月 | 株式会社伊予鉄グループ | 「海南新聞 明治21年10月25日 伊予鉄道落成式」ほか3点 | 4 |
| 印刷物 | 「坊っちゃん列車ミュージアム」パネル展示 | 平成30年9月 | 株式会社伊予鉄グループ | 「小林信近創設五事業苦心記」 | 1 |
| 印刷物 | 「『夜明け前』を読み解く」(仮題) | 平成31年 | 島崎藤村学会 | 「隠れたる勤皇家菅原長好伝」 | 1 |
| 印刷物 | 「ふるさと松山学 語り継ぎたいふるさと松山 百話 広がれ！ふるさと松山の心」 | 平成30年10月1日発行 | 松山市教育委員会教育研修センター | 「愛媛県立図書館絵葉書」 | 1 |
| 印刷物 | 特別展「古地図で楽しむ伊予」関連図書 | 平成30年10月1日発行 | 愛媛県歴史文化博物館 | 愛媛県行政資料「地誌付宇摩郡地図」ほか12点 | 13 |
| 印刷物 | 第14回砥部町老人クラブ大会記念講演「井上正夫の生涯と砥部」テキスト | 平成30年9月13日 | 砥部町社会教育課 | 「伊予浄曲名鑑」 | 1 |
| 印刷物 | 第64回特別企画展「幕末維新と松山藩 -時代の激流、人びとの決断-」図録 | 平成30年7月28日発行 | 松山市立子規記念博物館 | 「信夫私記(二)」ほか5冊 | 6 |
| 放映 | 南海放送NewsCh.4 シリーズ「愛媛の平成」 | 平成30年9月13日放送予定 | 南海放送 | 愛媛県行政資料「〔各〕省書取達」 | 1 |
| 印刷物 | 「山口県史 通史編 幕末維新」 | 平成30年12月刊行予定 | 山口県観光スポーツ文化部県史編さん室 | 「月窓之巻」 | 1 |

| | | | | | |
|---------|--|------------------|---------------------------|---------------------------|---|
| 放映 | 南海放送NewsCh.4 | 平成30年9月21日放送 | 南海放送 | 「鶴鳴余韻」ほか2冊 | 3 |
| 印刷物 | 平成30年度今治城特別展「よみがえる瀬戸内の名城」パネルおよび図録 | 平成30年10月6日～12月2日 | 一般財団法人今治文化振興会今治城 | 「地理図誌稿」巻8伊予国越智郡第八大区 | 1 |
| 印刷物 | 「伊予俳人 栗田樗堂全集」 | 平成31年 | NPO法人GCM庚申庵倶楽部 | 「樗堂俳句集」ほか6冊 | 7 |
| 印刷物 web | 毎日新聞(紙面、ウェブページで紹介)「秋山真之と村上海賊」展 | 平成30年9月～10月 | 毎日新聞今治通信部 | 「野嶋流海賊古法」 | 1 |
| 印刷物 | 伊予史談会創立105周年記念「伊予の古地図」 | 平成30年11月 | 伊予史談会 | 愛媛県行政資料「宇和郡野村・阿下村界之図」ほか4冊 | 5 |
| web | 佛教大学大学院文学研究科論文「空性法親王四国霊場御巡行記」と四国八十八か所の御詠歌」 | 平成31年春以降 | 佛教大学大学院文学研究科 | 「松山地方陵遺蹟雑輯」ほか3冊 | 4 |
| 印刷物 | 「マンガ 面白いほどよくわかる！新選組」 | 平成30年10月 | 株式会社かみゆ | 「愛媛新聞」1923年6月8日 | 1 |
| 印刷物 出版 | 坂の上の雲ミュージアム特別展示「秋山真之ー受け継がれる海の歴史」パンフレット | 平成30年10月 | 坂の上の雲ミュージアム | 「野嶋流海賊古法」ほか1冊 | 2 |
| 印刷物 | 「研究紀要」24号論文「河野左京大夫通宣の花押小考」 | 平成31年3月 | 愛媛県歴史文化博物館 | 「善応寺文書」(マイクロフィルム) | 1 |
| 放映 | NHK総合「あさイチ」内「ヤスクンが行く聖火の道！」コーナー | 平成30年11月 | NHKエンタープライズ | 「松山住宅地図」1964」 | 1 |
| 印刷物 | 「宇和島と明治維新・宇和島の人物」 | 平成31年3月31日発行予定 | 宇和島市教育委員会文化・スポーツ課 | 「南予史概説」 | 1 |
| 放映 | 愛媛朝日テレビ「なるちか！」 | 平成30年度 | 愛媛朝日テレビ | 「松山城下町図元禄年間」ほか3冊 | 4 |
| 印刷物 | 「子規新報 2巻70号」コラム参照図 | 平成30年12月15日発行 | 創風社出版内子規新報編集部 | 「古白百ヶ日法要図屏風」 | 1 |
| 印刷物 | 「伊豫史談」392号論文「第二次長州征討における大島口の戦いと松山藩」 | 平成31年1月 | 個人 | 「周防大島之図(松山藩野沢家関係絵図)」 | 1 |
| 放映 | 「林先生が驚く初耳学！」 | 平成30年12月16日 | 株式会社ゴシック | 愛媛県行政資料「愛媛県管内地図」 | 1 |
| 印刷物 | 汐文社「水とくらす日本のわざ」 | 平成31年3月 | 株式会社 童夢 児童第一編集部 | 愛媛県行政資料「地理図志稿 新居郡」 | 1 |
| 印刷物 | 「歴史人」2019年3月号「隊士360人列伝」 | 平成31年3月 | KKベストセラーズ「歴史人」編集部 | 「愛媛新報」大正12年6月7日夕刊 | 1 |
| 印刷物 | 特別展「伊予かすりー緋文様の世界ー」パネル展示及び特別展図録 | 平成31年2月19日～4月7日 | 愛媛県歴史文化博物館 | 村上節太郎文庫「再版増補 伊豫郡の花」ほか1冊 | 2 |
| 放映 | めざましテレビ「日本つながるプロジェクト」コーナー | 平成31年2月15日 | (株)フジテレビ 情報制作センター めざましテレビ | 「愛媛県写真グラフ 第14号 伊予路の聖火」 | 1 |
| 放映 | めざましテレビ「キラビト」コーナー | 平成31年2月15日 | (株)フジテレビ 情報制作センター めざましテレビ | 「愛媛県写真グラフ 第14号 伊予路の聖火」 | 1 |
| 印刷物 | 愛媛県歴史文化博物館古文書講座配布テキスト | 平成31年2月23日、3月16日 | 砥部町教育委員会 | 「明治27～40年二万分一地形図愛媛県2松山」 | 1 |
| 印刷物 | ミニ企画展「越智勇一という人」パネル展示 | 平成31年度 | 愛媛県総合科学博物館 | 「獣医界ー先輩の足跡」ほか2冊 | 3 |

| 形態 | 目的 | 時期 | 申請者 | 資料 | 点数 |
|-----|--|-----------|------------|---------------------|----|
| 印刷物 | 「伊予松山・裁判所ものがたり・明治編」 | 平成31年3月中旬 | 創風社出版 | 愛媛県行政資料「鯷漁の図」 | 1 |
| 印刷物 | 明治150年事業「安堵町風土記」、 「知の系譜－今村三代 文吾・勤三・荒男－」 | 平成31年度 | 安堵町歴史民俗資料館 | 愛媛県行政資料「明治19年 伊予鉄道」 | 1 |

(2) 協力図書利用状況

| 区分 月別 | 一般協力図書 | | | 児童協力図書 | | | 読書会協力図書 | | | 合計 | | |
|----------|--------|--------|--------|--------|-------|-------|---------|-----|-------|-------|--------|--------|
| | 配本対象 | | 配本冊数 | 配本対象 | | 配本冊数 | 配本対象 | | 配本冊数 | 配本対象 | | 配本冊数 |
| | グループ数 | 人員 | | グループ数 | 人員 | | グループ数 | 人員 | | グループ数 | 人員 | |
| 30年4月 | 51 | 8,914 | 3,305 | 7 | 101 | 240 | 31 | 239 | 820 | 89 | 9,254 | 4,365 |
| 5月 | 35 | 1,727 | 445 | 0 | 0 | 0 | 0 | 0 | 0 | 35 | 1,727 | 445 |
| 6月 | 1 | 3,000 | 80 | 0 | 0 | 0 | 0 | 0 | 0 | 1 | 3,000 | 80 |
| 7月 | 103 | 3,789 | 2,545 | 2 | 62 | 250 | 31 | 239 | 790 | 136 | 4,090 | 3,585 |
| 8月 | 1 | 150 | 305 | 7 | 101 | 240 | 0 | 0 | 0 | 8 | 251 | 545 |
| 9月 | 1 | 10 | 525 | 0 | 0 | 0 | 0 | 0 | 0 | 1 | 10 | 525 |
| 10月 | 19 | 8,124 | 2,450 | 0 | 0 | 0 | 31 | 239 | 800 | 50 | 8,363 | 3,250 |
| 11月 | 8 | 942 | 193 | 0 | 0 | 0 | 0 | 0 | 0 | 8 | 942 | 193 |
| 12月 | 2 | 2,163 | 705 | 1 | 25 | 60 | 0 | 0 | 0 | 3 | 2,188 | 765 |
| 31年1月 | 17 | 5,339 | 1,505 | 0 | 0 | 0 | 31 | 239 | 800 | 48 | 5,578 | 2,305 |
| 2月 | 1 | 150 | 465 | 0 | 0 | 0 | 0 | 0 | 0 | 1 | 150 | 465 |
| 3月 | 42 | 1,961 | 845 | 48 | 1,079 | 549 | 0 | 0 | 0 | 90 | 3,040 | 1,394 |
| 計 | 281 | 36,269 | 13,368 | 65 | 1,368 | 1,339 | 124 | 956 | 3,210 | 470 | 38,593 | 17,917 |

※協力図書

- ・一般協力図書
市町及び法人その他の団体への協力及び援助のための図書
- ・児童協力図書
児童図書のうち比較的古い図書
- ・読書会協力図書
同一名の図書10冊で1セットの図書

過去5年間の配本状況

| 区分 年度 | 一般・児童協力図書 | | | 読書会協力図書 | | | 合計 | | |
|----------|-----------|--------|--------|---------|-------|-------|-------|--------|--------|
| | 配本対象 | | 配本冊数 | 配本対象 | | 配本冊数 | 配本対象 | | 配本冊数 |
| | グループ数 | 人員 | | グループ数 | 人員 | | グループ数 | 人員 | |
| 平成26年度 | 672 | 56,375 | 29,164 | 138 | 1,225 | 3,350 | 810 | 57,600 | 32,514 |
| 平成27年度 | 520 | 23,634 | 22,455 | 138 | 1,226 | 3,180 | 658 | 24,860 | 25,635 |
| 平成28年度 | 460 | 32,459 | 22,360 | 124 | 1,016 | 3,230 | 584 | 33,475 | 25,590 |
| 平成29年度 | 468 | 31,778 | 21,429 | 126 | 996 | 3,260 | 594 | 32,774 | 24,689 |
| 平成30年度 | 346 | 37,637 | 14,707 | 124 | 956 | 3,210 | 470 | 38,593 | 17,917 |

9 県内公共図書館一覧

R1.5.1 現在

| 図書館名 | 所在地 | 電話番号 | FAX番号 |
|--------------------------|--|---|-------------------|
| | | 開館時間 | |
| | | 休館日 | |
| 1 愛媛県立図書館 | 〒790-0007 松山市堀之内 愛媛教育文化会館 | TEL (089)941-1441 | FAX (089)941-1454 |
| | | 火～金 9:40～19:00 土・日・祝日 9:40～18:00 月曜日(祝日の場合は直後の平日)・月末(月・土・日・祝の場合、直前の平日)・年末年始・特別整理期間 | |
| 2 松山市立中央図書館 | 〒790-0012 松山市湊町7丁目5番地 松山市総合コミュニティセンター内 | TEL (089)943-8008 | FAX (089)933-9968 |
| | | 9:30～20:00 月曜日(祝日除く)・月末(月・土・日・祝の場合、直前の平日)年末年始・特別整理期間 | |
| 3 松山市立三津浜図書館 | 〒791-8062 松山市住吉2丁目4番12号 | TEL (089)951-2516 | FAX (089)951-5223 |
| | | 9:30～19:00(AVコーナー・レファレンスコーナー18:00) 月曜日(祝日除く)・月末(月・土・日・祝の場合、直前の平日)年末年始・特別整理期間 | |
| 4 松山市立北条図書館 | 〒799-2436 松山市河野別府941 | TEL (089)993-2281 | FAX (089)993-0460 |
| | | 9:30～18:00 月曜日(祝日除く)・月末(月・土・日・祝の場合、直前の平日)年末年始・特別整理期間 | |
| 5 松山市立中島図書館 | 〒791-4501 松山市中島大浦2962 中島総合文化センター内 | TEL (089)997-1181 | FAX (089)997-0329 |
| | | 平日 9:00～18:00 土・日・祝日 9:00～17:00 月曜日(祝日の場合は直後の平日)・年末年始・特別整理期間 | |
| 6 今治市立中央図書館 | 〒794-0015 今治市常盤町5丁目203番地2 | TEL (0898)32-0695 | FAX (0898)24-2613 |
| | | 9:30～19:00 月曜日(除 第4月曜日)・第3金曜日・年末年始・特別整理期間 | |
| 7 今治市立波方図書館 | 〒799-2102 今治市波方町樋口甲72番地1 | TEL (0898)41-5888 | FAX (0898)41-5889 |
| | | 10:00～18:00 月曜日(除 第4月曜日)・第3金曜日・年末年始・特別整理期間 | |
| 8 今治市立大西図書館 | 〒799-2205 今治市大西町宮脇甲506番地の1 | TEL (0898)53-3622 | FAX (0898)53-3622 |
| | | 10:00～18:00 月曜日(除 第4月曜日)・第3金曜日・年末年始・特別整理期間 | |
| 9 今治市立大三島図書館 | 〒794-1304 今治市大三島町宮浦5713番地 | TEL (0897)82-0506 | FAX (0897)82-0506 |
| | | 10:00～18:00 月曜日(除 第4月曜日)・第3金曜日・年末年始・特別整理期間 | |
| 10 宇和島市立中央図書館 | 〒798-0033 宇和島市鶴島町8番3号 | TEL (0895)22-1065 | FAX (0895)23-5223 |
| | | 9:00～19:00 月末・年末年始・特別整理期間 | |
| 宇和島市立中央図書館 津島分館 | 〒798-3301 宇和島市津島町岩松甲471 | TEL (0895)22-2725 | FAX (0895)32-5343 |
| | | 日～金 8:30～17:00 土曜日・国民の祝日・年末年始・特別整理期間 | |
| 11 宇和島市立簡野道明 記念吉田町図書館 | 〒799-3710 宇和島市吉田町立間尻甲1802-3 | TEL (0895)52-3169 | FAX (0895)52-1922 |
| | | 火～土 10:00～18:00 日 9:00～17:00 月曜日・国民の祝日・月末・年末年始・特別整理期間 | |
| 12 八幡浜市立市民図書館 | 〒796-0066 八幡浜市60番地1 | TEL (0894)22-0917 | FAX (0894)22-3609 |
| | | 10:00～18:30 月曜日・図書整理日・年末年始・特別整理期間 | |
| 13 八幡浜市立保内図書館 | 〒796-0202 八幡浜市保内町宮内1番耕地118番地 | TEL (0894)36-3050 | FAX (0894)36-3041 |
| | | 10:00～18:30 木曜日・図書整理日・年末年始・特別整理期間 | |
| 14 新居浜市立 別子銅山記念図書館 | 〒792-0004 新居浜市北新町10番1号 | TEL (0897)32-1911 | FAX (0897)32-7007 |
| | | 火～土 9:00～19:00 日・祝日 9:00～17:00 月曜日・月末・年末年始・特別整理休館日 | |
| 角野分館 | 〒792-0841 新居浜市中筋町2丁目4番24号 | TEL (0897)41-6217 | |
| | | 9:00～17:00 土・日・国民の祝日・月末・年末年始・特別整理休館日 | |

| 図書館名 | 所在地 | 電話番号 | FAX番号 |
|------|--|-------------------|--|
| | | 開館時間 | |
| | | 休館日 | |
| 15 | 西条市立西条図書館 〒793-0030 西条市大町1590番地 | TEL (0897)56-2668 | FAX (0897)56-3188 9:00~22:00 月末整理日・年末年始・特別館内整理期間 |
| 16 | 西条市立東予図書館 〒799-1371 西条市周布427番地 | TEL (0898)65-4797 | FAX (0898)65-5815 9:00~19:00 月曜日(祝日の場合は翌平日)・月末・年末年始・特別館内整理期間 |
| 17 | 西条市立丹原図書館 〒791-0592 西条市丹原町池田1733-1 丹原総合支所3階 | TEL (0898)68-8711 | FAX (0898)68-8717 9:00~19:00 金曜日(祝日の場合は翌平日)・月末・年末年始・特別館内整理期間 |
| 18 | 西条市立小松温芳図書館 〒799-1101 西条市小松町新屋敷甲3007番地1 | TEL (0898)72-5634 | FAX (0898)72-5635 9:00~19:00 水曜日(祝日の場合は翌平日)・月末・年末年始・特別館内整理期間 |
| 19 | 大洲市立図書館 〒795-0065 大洲市東若宮17番地5 | TEL (0893)59-4111 | FAX (0893)59-4123 9:30~18:00 月曜日・月末・年末年始・特別整理期間 |
| | 長浜分館 〒799-3401 大洲市長浜甲480番地の3 | TEL (0893)52-1121 | FAX (0893)52-0637 9:30~18:00 月曜日・月末・年末年始・特別整理期間 |
| | 肱川分館 〒797-1504 大洲市肱川町山鳥坂72番地1 | TEL (0893)34-2319 | FAX (0893)34-2878 9:30~18:00 月曜日・月末・年末年始・特別整理期間 |
| | 河辺分館 〒797-1601 大洲市河辺町植松547番地 | TEL (0893)39-2111 | FAX (0893)39-2115 9:30~17:00(土・日・祝日は13:00まで) 月曜日・月末・年末年始・特別整理期間 |
| 20 | 伊予市立図書館 〒799-3113 伊予市米湊768-2 | TEL (089)983-4051 | FAX (089)983-4353 9:00~19:00(金曜日9:00~20:00) 火曜日(祝日の場合翌日)、年末年始、館内整理日(毎月末日他、特別整理期間(3月中)) |
| 21 | 四国中央市川之江図書館 〒799-0101 四国中央市川之江町2242番地1 | TEL (0896)28-6256 | FAX (0896)28-6194 火~金 9:00~18:30 土・日・祝 9:00~17:00 月曜日・毎月最終平日・年末年始・特別整理期間 |
| | 四国中央市おやこ図書館 〒799-0121 四国中央市上分町556番地の1 | TEL (0896)28-6258 | 火~金 9:30~17:30 土・日 9:00~17:00 月曜日・祝日・月末・年末年始・特別整理期間 |
| 22 | 四国中央市三島図書館 〒799-0404 四国中央市三島宮川4丁目8番57号 | TEL (0896)28-6053 | FAX (0896)28-6106 火~金 9:00~18:30 土・日・祝 9:00~17:00 月曜日・毎月最終平日・年末年始・特別整理期間 |
| 23 | 四国中央市土居図書館 〒799-0712 四国中央市土居町入野939番地 | TEL (0896)28-6354 | FAX (0896)28-6388 火~金 9:00~18:30 土・日・祝 9:00~17:00 月曜日・国民の祝日の翌日・月末・年末年始・特別整理期間 |
| 24 | 西予市図書交流館 中央館 〒797-0015 西予市宇和町卯之町1丁目245番地1 | TEL (0894)62-6420 | FAX (0894)62-6579 10:00~20:00(ただし交流施設は21:00まで) 月曜日・月末整理日・年末年始・年度末整理日 |
| | 野村分館 〒797-1212 西予市野村町野村11号35番地1 | TEL (0894)72-1225 | FAX (0894)69-2061 9:30~18:00 土・日 9:30~17:00 月曜日・国民の祝日・整理日・年末年始 |
| | 三瓶分館 〒796-0907 西予市三瓶町朝立1番耕地337-13 | TEL (0894)33-2470 | FAX (0894)33-2930 9:30~18:00 土・日 9:30~17:00 月曜日・国民の祝日・整理日・年末年始 |
| | 明浜分館 〒797-0292 西予市明浜町高山甲3678番地 | TEL (0894)64-1291 | FAX (0894)64-1564 月~金 8:30~17:15 土・日・国民の祝日・整理日・年末年始 |

| 図書館名 | 所在地 | 電話番号 | FAX番号 |
|------------------|---------------------------------|-------------------------------------|--|
| | | 開館時間 | |
| | | 休館日 | |
| 城川分館 | 〒797-1717 西予市城川町下相951 | TEL (0894)82-1101(総合センターしろかわ) | 8:30~17:15 年末年始 |
| 土居分館 | 〒797-1701 西予市城川町土居1292-1 | TEL (0894)83-1111 FAX (0894)83-0154 | 8:30~17:15 年末年始 |
| 高川分館 | 〒797-1705 西予市城川町高野子75-2 | TEL (0894)83-1001 FAX (0894)83-0486 | 8:30~17:15 年末年始 |
| 魚成分館 | 〒797-1716 西予市城川町魚成3680 | TEL (0894)82-0015 FAX (0894)82-0120 | 8:30~17:15 年末年始 |
| 遊子川分館 | 〒797-1712 西予市城川町遊子谷2372-1 | TEL (0894)85-0111 FAX (0894)85-0355 | 8:30~17:15 年末年始 |
| 25 東温市立図書館 | 〒791-0211 東温市見奈良509番地3 | TEL (089)964-3414 FAX (089)964-7322 | 9:00~19:00 月末・年末年始・特別整理期間 |
| 川内分館 | 〒791-0301 東温市南方264番地 | TEL (089)966-4721 FAX (089)966-4867 | 9:00~17:15 国民の祝日・第3日曜日・月末・年末年始・特別整理期間 |
| 26 久万高原町立図書館 | 〒791-1201 上浮穴郡久万高原町久万1484番地1 | TEL (0892)50-0415 FAX (0892)50-0416 | 9:30~18:00 月曜日・国民の祝日・月末整理日・年末年始・特別整理期間 |
| 27 松前町ふるさとライブラリー | 〒791-3192 伊予郡松前町大字筒井633番地 | TEL (089)985-4140 FAX (089)985-1386 | 9:30~19:00 月末(土・日・祝の場合、直前の平日)・年末年始・蔵書点検期間 |
| 28 砥部町立図書館 | 〒791-2120 伊予郡砥部町宮内1410番地 | TEL (089)962-4400 FAX (089)962-4411 | 4月~9月 9:00~19:00 10月~3月 9:00~18:00 火曜日・月末・年末年始・蔵書点検期間 |
| 29 内子町図書情報館 | 〒791-3301 喜多郡内子町内子3427番地 | TEL (0893)44-4198 FAX (0893)44-4167 | 9:30~18:00 月曜日・月末・年末年始・特別整理期間 |
| 30 伊方町立図書館 | 〒796-0301 西宇和郡伊方町湊浦1992番地 | TEL (0894)38-0607 FAX (0894)38-0617 | 9:30~18:00 月曜日・国民の祝日・月末・年末年始・特別整理期間 |

10 利用案内

(1) 開館時間

平日は午前9時40分から午後7時、土・日・祝日は午前9時40分から午後6時まで
(子ども読書室は午後5時まで)

(2) 休館日

- 月曜日(祝日の場合は、直後の平日)
- 年始及び年末
1月1日から1月3日、12月29日から12月31日
- 特別整理期間
3月中10日以内で館長が定める日
- 館内整理日
毎月末日(ただし、その日が上記休館日、日曜日又は土曜日に当たるときは館長が定める日)

(3) 貸出冊数：期間

個人貸出：図書・雑誌は1人5冊まで、3週間以内
※ 遠くにお住まいの方は、遠隔地返却サービスをご利用いただけます(要事前手続)。
団体貸出：読書グループ、公的機関等へ長期貸出を行います。

(4) リクエストサービス

貸出予約：希望する図書が貸出中の場合、予約できます。
購入希望：希望する資料を当館が所蔵していない場合、希望を受け付け、購入を検討します。
相互貸借：所蔵していない資料を他の図書館から借り受け提供します。

(5) 調査・相談

口頭、電話、文書、メールによる資料の調査や利用の相談に応じます。

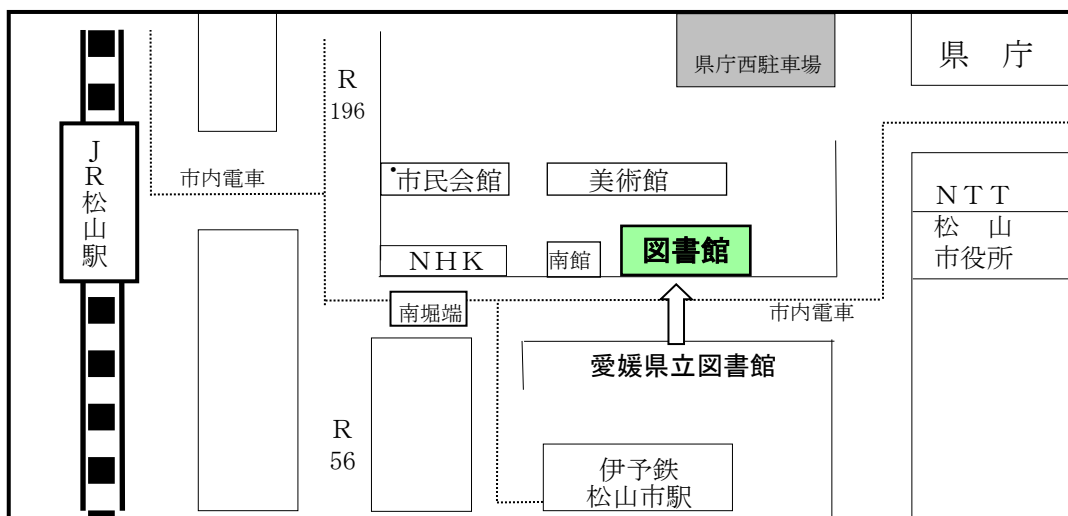
(6) 複写サービス

当館所蔵資料に限り、著作権法の範囲内で複写を行います。(有料)

【駐車場】

- 県庁西駐車場 83台 平日 8:30~19:15
土・日・祝日 9:30~18:15
※ 県庁、美術館、図書館の合同駐車場のため、駐車時間は2時間以内です。図書館専用の駐車場はありませんので、できるだけ公共交通機関をご利用ください。
- 身体障がい者等用駐車場 4台
※ 美術館南館周辺の駐車区画をご利用いただけます。

〈付近略図〉



- ※ JR松山駅から徒歩15分
- ※ 伊予鉄道松山市駅から徒歩10分
- ※ 伊予鉄道市内電車「南堀端(みなみほりばた)」電停から徒歩2分

愛媛県立図書館 要覧 令和元年度（2019年度）

令和元年9月発行

編集・発行 愛媛県立図書館

〒790-0007 松山市堀之内

TEL 089-941-1441

FAX 089-941-1454

URL <https://www.ehimetosyokan.jp>

e-mail: tosyokan@pref.ehime.lg.jp