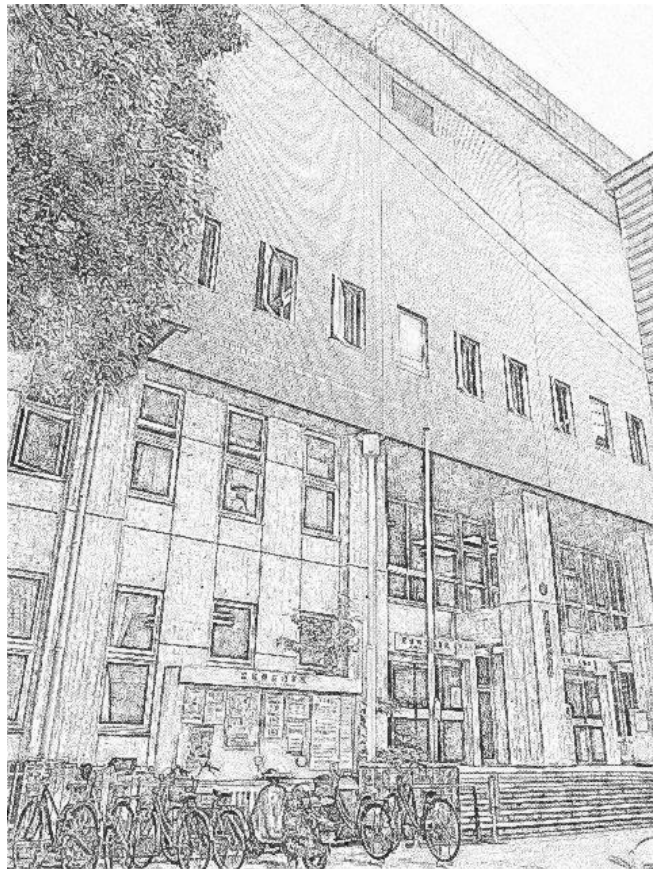


要 覧

Brief Guide

令和3年度
(2021年度)



愛媛県立図書館

EHIME PREFECTURAL LIBRARY

目 次

1	沿 革	1
2	歴 代 館 長	4
3	愛媛県教育文化会館施設の概要	5
4	組 織	8
	(1) 組織図	8
	(2) 職員構成	8
	(3) 所掌事務の概要	9
	(4) 愛媛県立図書館協議会委員	9
5	令和3年度 基本方針及び重点目標	10
6	令和2年度 実施事業の概要	12
	(1) 月別実施事業	12
	(2) 主な実施事業	15
	(3) 図書館職員の資質向上のための取組	19
	(4) 郷土への理解と関心を高める取組	21
	(5) 深化する取組	24
	(6) 新型コロナウイルス感染拡大防止のための取組	30
	(7) 図書館職員等の資質向上のための市町等に対する支援	33
	(8) 展示	34
	(9) ボランティアの活動状況	38
7	所 蔵 状 況	39
	(1) 図書資料	39
	(2) 逐次刊行物	41
	(3) 雑誌スポンサー制度による雑誌	41
	(4) マイクロフィルム資料	41
	(5) 視聴覚資料	41
	(6) 特別コレクション・文書・寄託資料の概要	42
	(7) 電子化資料	44
	(8) 児童大型資料	44
8	利 用 状 況	45
	(1) 本館利用状況	45
	(2) 協力図書利用状況	53
9	県内公共図書館一覧	54
10	利 用 案 内	57

1 沿革

明治33年 4月28日	愛媛教育協会、皇太子（大正）御成婚記念事業として図書館創立議決をする。明治35年旧松山藩校明教館で仮開館
明治36年10月 4日	松山高等小学校講堂で開館式を挙
昭和10年 4月 1日	県に移管、愛媛県立図書館として設立認可
昭和10年 5月22日	伊予鉄道電気株式会社（同社社長 井上要氏の引退記念事業として建築）寄贈の新築館舎落成
昭和20年10月19日	アメリカ軍により建物を接收される
昭和21年10月 1日	愛媛県立錬成道場において開館
昭和22年 4月 1日	愛媛教育会館において開館
昭和25年 7月 5日	愛媛県立図書館南宇和分館の開館式を挙
昭和27年 7月 3日	アメリカ軍による建物の接收解除
昭和27年 8月 1日	建物の接收解除に伴い移転作業を完了、仮開館
昭和28年 1月10日	全面的に開館
昭和32年 4月 1日	愛媛県立図書館上浮穴分館を新設、同年4月18日開館式を挙
昭和34年 4月 1日	愛媛県立図書館附属博物館を新設し3階をこれにあて、同年4月7日開館式を挙
昭和36年10月20日	愛媛県立図書館附属博物館が分離独立して愛媛県立博物館となる。場所は従来どおり3階を使用
昭和37年12月17日	巡回用自動車を購入し、「いよじ号」と命名
昭和40年 9月15日	愛媛県立図書館規則の一部改正に伴い、日曜日休館
昭和40年11月 8日	愛媛県立図書館開館30周年記念式典を挙
昭和43年 6月20日	建物の外部塗装等補修工事のため、8月20日まで臨時休館
昭和44年 2月19日	建物の暖房設備工事を完了
昭和44年 8月19日	愛媛県立図書館規則の一部改正により、館外貸出しの簡素化ならびに、小・中学生への図書貸出しを実施
昭和45年 4月 6日	巡回用自動車耐用年数により更新
昭和46年 9月 1日	「親と子の読書室」開設及び館外貸出しの簡素化
昭和48年 2月 9日	本館建物の所有権保存登記を完了
昭和48年 2月19日	松山市所有の刑務所跡地と県所有の図書館敷地・建物との交換により松山市所有となったので、昭和49年10月31日までの間 借用
昭和49年11月 1日	松山市と借用期間の変更を行い、昭和50年6月28日まで期間延長
昭和50年 5月15日	愛媛県政百年を記念し、松山市堀之内に建設が進められていた愛媛県教育文化会館完成
昭和50年 6月27日	6月2日より新館への移転作業を開始、本日移転完了し旧館において閉館式を挙

昭和50年 6月28日	旧建物を松山市へ返還
昭和50年 7月 1日	一部仮開館
昭和50年10月 1日	正式開館
昭和50年10月 3日	落成式を挙る
昭和50年10月16日	愛媛県立図書館規則の全部改正を行い、県社会教育課より視聴覚関係業務の移管、休館日の変更等を実施
昭和53年 2月28日	巡回用自動車耐用年数により更新
昭和57年 4月 1日	視聴覚関係業務を愛媛県総合教育センターに移管
昭和60年 2月 1日	愛媛県立歴史民俗資料館が愛媛県教育文化会館 5 階に移転開館
平成 2年 3月29日	巡回用自動車耐用年数により更新
平成10年 6月15日	国立国会図書館総合目録ネットワークに参加
平成13年10月30日	ホームページ開設
平成13年11月 1日	開館時間を 1 時間延長 (9 : 40～19 : 00)
平成15年10月 1日	蔵書検索システム稼動
平成16年 4月 1日	祝日開館実施 愛媛県立図書館貸出利用要綱の一部改正を行い、幼児への貸出しの開始、貸出冊数の増加 (3 冊から 5 冊)、貸出期間の延長 (14日から21日)、借出券の有効期間の延長 (1 年から 3 年) 等を実施
平成17年 3月 7日	閉架書庫増加 (愛媛資料室)
平成17年 3月31日	愛媛県立歴史民俗資料館閉館
平成17年 4月 1日	子ども読書係新設 愛媛県立図書館管理規則の一部改正を行い、分館・配本所を廃止したことにより、巡回用自動車による配本から宅配便による一括貸出しに切替え
平成17年 4月19日	貸出・返却システム稼動
平成17年 5月12日	巡回用自動車「いよじ号」廃車
平成18年 3月10日	ビジネス情報支援サービス開始
平成18年 4月 1日	総務課と読書振興課を廃止し、館長補佐を設置
平成18年12月13日	アスベスト除去工事のため、19年 1 月15日まで臨時休館
平成19年 4月 1日	医療・健康/子育て支援情報 各コーナー開設
平成21年 2月16日	愛媛県立博物館移転に伴い、リニューアル工事のため21年3月31日まで臨時休館
平成21年 4月 1日	リニューアルオープン 子ども読書支援センター・えひめ資料室を開設、3 階閲覧室を拡張 ヤングアダルトコーナー開設
平成22年 3月10日	図書館コンピュータシステム更新のため、22年3月31日まで臨時休館 (特別整理期間含む)
平成22年 4月 1日	リニューアルオープン (インターネット予約・商用データベース提供開始・ホームページ更新)
平成22年 6月 8日	愛媛県内公共図書館横断検索システムを公開
平成22年 7月 1日	愛媛プロスポーツアーカイブズ開設
平成23年 3月31日	館内サイン改修、授乳室設置、2階・3階トイレ改修
平成24年12月 1日	視聴覚資料公開開始

平成25年 4月 1日	図書整理係、相談係、普及係、子ども読書係を廃止 図書整理グループ、相談グループ、読書振興グループを新設
平成26年 3月 4日	国立国会図書館歴史的音源サービス開始
平成26年 4月 1日	愛媛県行政資料（藩政期・明治期）電子化データ館内閲覧サービス開始 国立国会図書館デジタル化資料送信サービス開始
平成26年 9月16日	床面改修工事のため、26年10月20日まで臨時休館、えひめ資料室を26年12月15日まで閉鎖
平成27年 4月 1日	庶務係を廃止 遠隔地返却サービス開始 雑誌スポンサー制度開始 真鍋博コレクション公開開始
平成27年 4月14日	公衆無線LANサービス開始
平成27年11月 8日	愛媛県行政資料（藩政期・明治期）デジタルアーカイブweb公開開始
平成27年11月18日	図書館コンピュータシステム更新作業のため、27年11月30日まで臨時休館
平成27年12月 1日	図書館コンピュータシステム更新・運用開始（インターネット蔵書検索・横断検索機能の強化・レシートプリンタの導入・ホームページの更新）
平成28年 2月27日	拡大読書器導入
平成29年 4月 1日	カラーコピーサービス開始
平成29年 9月26日	マイキープラットフォーム実証事業への参加
令和 2年 4月 1日	愛媛新聞データベース提供開始
令和 2年 4月14日	新型コロナウイルス感染症の影響により、2年5月10日まで臨時休館
令和 2年12月 1日	「俳都松山俳句ポスト」設置
令和 2年12月 1日	図書館コンピュータシステム更新作業のため、2年12月13日まで臨時休館
令和 3年 4月22日	新型コロナウイルス感染症の影響により、3年5月30日まで臨時休館

2 歴代館長

代	氏名	就任年月日	備考
初代	田口 泰蔵	昭和10. 3. 31～10. 8. 3	館長事務取扱(県学務課長兼務)
2	小林 誠一	〃 10. 8. 5～11. 8. 4	〃 (〃)
3	辻村 義和	〃 11. 8. 17～11. 12. 10	〃 (〃)
4	松山銚一郎	〃 11. 12. 10～12. 7. 21	〃 (〃)
5	浪岡 真一	〃 12. 7. 24～12. 12. 24	〃 (〃)
6	泉田 一	〃 12. 12. 25～17. 3. 31	〃 (県社会教育課長兼務)
7	菅 菊太郎	〃 17. 3. 31～23. 5. 13	以後、専任館長となる
8	荻山 秀雄	〃 23. 5. 28～25. 2. 10	退職
9	清家 美材	〃 25. 2. 10～28. 9. 30	〃
10	三宅千代二	〃 28. 10. 1～35. 3. 31	〃
11	桜井久次郎	〃 35. 4. 1～37. 3. 31	宇和高等学校長に転出
12	永田 政章	〃 37. 4. 1～43. 3. 31	退職
13	一色 要	〃 43. 4. 1～44. 3. 31	義務教育課長に転出
14	越智 通敏	〃 44. 4. 1～51. 3. 31	退職
15	井原 康男	〃 51. 4. 1～54. 3. 31	西条高等学校長に転出
16	中村 正	〃 54. 4. 1～56. 3. 31	大洲高等学校長に転出
17	中川 貴好	〃 56. 4. 1～58. 3. 31	吉田高等学校長に転出
18	野田 義久	〃 58. 4. 1～60. 3. 31	東温高等学校長に転出
19	武智 利博	〃 60. 4. 1～63. 3. 31	大洲高等学校長に転出
20	桑原俊太郎	〃 63. 4. 1～平成 2. 3. 31	松山中央高等学校長に転出
21	麻生 耕三	平成 2. 4. 1～ 3. 6. 7	退職
22	岩崎 安馬	〃 3. 8. 1～ 4. 3. 31	高校教育課長兼務
23	二宮 惇	〃 4. 4. 1～ 6. 3. 31	西条高等学校長に転出
24	高須賀康生	〃 6. 4. 1～ 9. 3. 31	松山中央高等学校長に転出
25	勝川 紘史	〃 9. 4. 1～11. 3. 31	八幡浜高等学校長に転出
26	佐々木正興	〃 11. 4. 1～14. 3. 31	今治西高等学校長に転出
27	鶴崎 健	〃 14. 4. 1～16. 3. 31	大洲高等学校長に転出
28	窪田 利定	〃 16. 4. 1～18. 3. 31	今治東中等教育学校長に転出
29	藤田 聡司	〃 18. 4. 1～20. 3. 31	丹原高等学校長に転出
30	野上 完治	〃 20. 4. 1～22. 3. 31	宇和島水産高等学校長に転出
31	川崎 清明	〃 22. 4. 1～24. 3. 31	宇和高等学校長に転出
32	畑野 智司	〃 24. 4. 1～25. 3. 31	総合教育センター所長に転出
33	藤田 克昌	〃 25. 4. 1～27. 3. 31	丹原高等学校長に転出
34	渡邊 洋人	〃 27. 4. 1～29. 3. 31	三島高等学校長に転出
35	井原 恒久	〃 29. 4. 1～31. 3. 31	三島高等学校長に転出
36	願成寺 優	〃 31. 4. 1～令和 3. 3. 31	新居浜西高等学校長に転出
37	小池 照雄	令和 3. 4. 1～	

3 愛媛県教育文化会館施設の概要

(1) 施設内容

愛媛県立図書館

(2) 建築概要

建物所在地	松山市堀之内
工事名称	愛媛県教育文化会館新築工事
発注者	愛媛県知事 白石春樹
監理者	愛媛県建築住宅課
設計者	株式会社 鳳建築設計事務所
建築施行者	株式会社 野間工務店
着工	昭和49年7月16日
完成	昭和50年5月15日
工事費	737,569千円
本体工事費	447,000千円
附帯工事費	263,819千円
給排水衛生設備工事	68,000千円
電気設備工事	99,270千円
空調工事	97,549千円
外構工事	26,750千円

(3) 施設概要

敷地面積	1,397.69m ²
構造	鉄骨・鉄筋コンクリート造、地下1階、地上5階一部6階
面積	
建面積	946.17m ²
延面積	6,444.93m ²

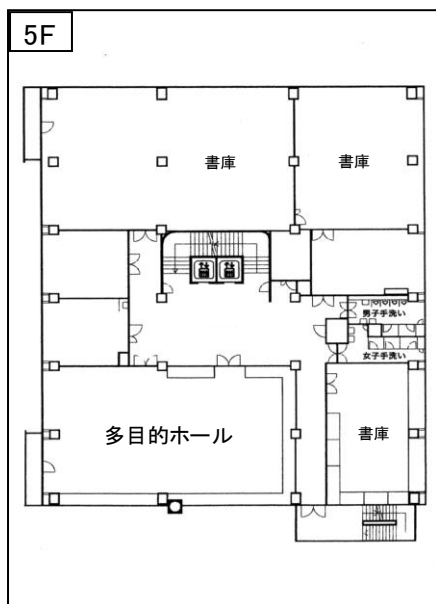
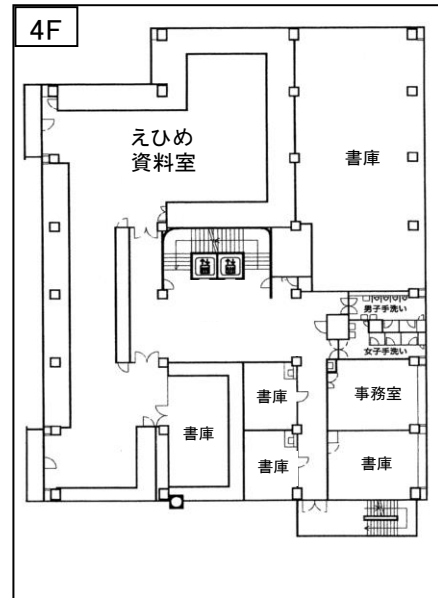
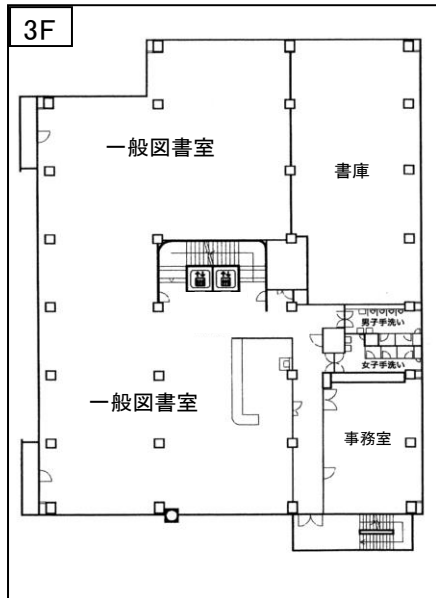
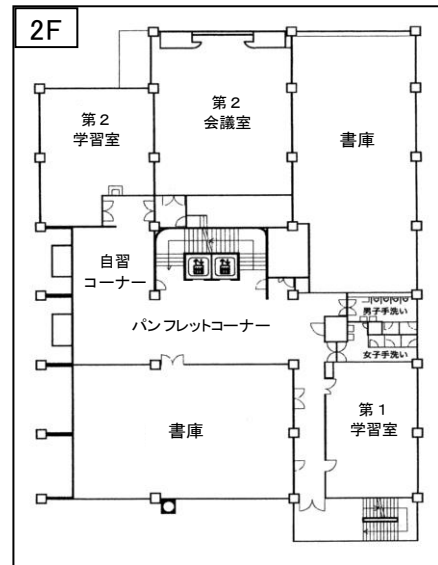
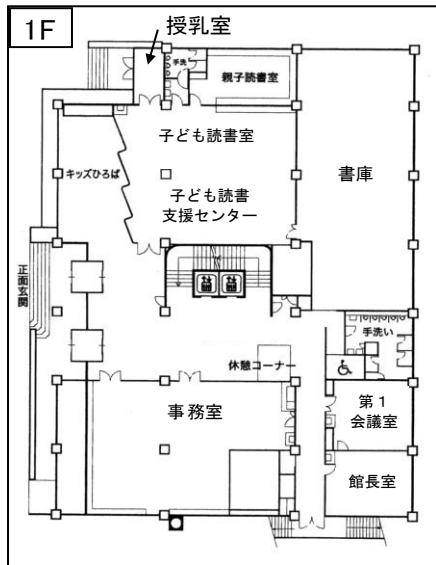
(4) 施設能力

収容人員	415人
閲覧関係	239席
	子ども読書室 28
	第1学習室 66 第2学習室 64
	自習コーナー 15
	一般図書室 39 えひめ資料室 27
集会関係	120席(多目的ホール)
	56席(第2会議室)
収蔵能力	741,000冊
開架書架(一般図書室)	64,000冊
(えひめ資料室)	31,000冊
(子ども読書室)	17,000冊
閉架図書	629,000冊

(5) 各階の配置

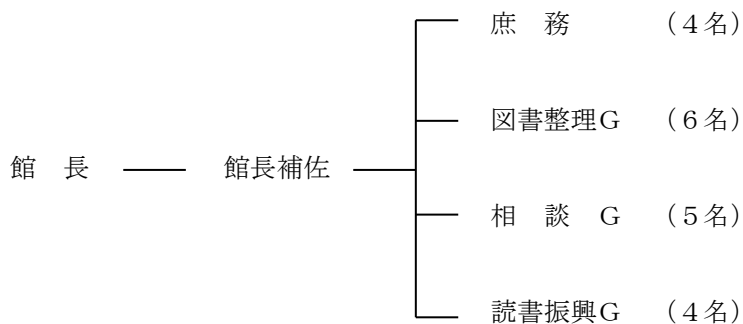
地階	書庫、館外編成室、作業室、車庫、保管室、暗室、 製本室、消毒室、機械室、電気室、コントロールセンター、手洗
1階	玄関、子ども読書室、親子読書室、子ども読書支援センター、 キッズひろば、第1会議室、事務室、館長室、休養室、書庫、 車椅子用手洗(おむつ替えシート有)、子供用手洗、手洗、 授乳室、休憩コーナー
2階	第1学習室、第2学習室、自習コーナー、パンフレットコーナー、 第2会議室、書庫、手洗
3階	一般図書室、事務室、書庫、手洗
4階	えひめ資料室、事務室、書庫、手洗
5階	多目的ホール、書庫、手洗
6階	エレベーター機械室

(6) 各階平面図



4 組 織

(1) 組 織 図



(2) 職 員 構 成

(令和3年4月1日現在)

所属 \ 職名	館長	館長補佐	専門員 担当係長	教 育 専門員 担当係長	専門員	教育 専門員	主任	主事	司書	主任 主事	臨時 職員	計
館 長	1											1
館長補佐		1										1
庶務			1					1		1	1	4
図 書 整理G			2 (2)		1 (1)		1 (1)	1 (1)		1		6 (5)
相談G			2 (2)		1 (1)				1 (1)	1		5 (4)
読 書 振興G			1 (1)	1		1			1 (1)			4 (2)
計	1	1	6 (5)	1	2 (2)	1	1 (1)	2 (1)	2 (2)	3	1	21 (11)

※ () は、司書資格者数 (内数)

(3) 所掌事務の概要

庶務…………… 館内事務の連絡調整、職員の服務、公印の管守、文書の管理、予算の経理、物品の出納管理、施設・設備の管理、広報事務、職員の福利厚生、他の教育機関等との連絡調整、図書館協議会に関すること。

図書整理G…… 資料（えひめ資料室）の保管及び貸出、参考業務、閲覧室の秩序維持、資料利用の調査及び統計、集会活動、展示、広報
資料の選定及び受入、資料の分類及び目録整備、蔵書統計、除籍資料の調査及び処理、追録類の整備、古文書等史料の調査・収集・研究・保管

相談G…………… 資料（一般図書室）の保管及び貸出、参考業務、閲覧室の秩序維持、読書相談、資料利用の調査及び統計、集会活動、展示、課題解決支援（ビジネス、医療・健康、子育て）、広報

読書振興G…… 協力図書の保管及び貸出、館外の読書相談及び読書普及、館外資料の利用統計等に関すること。
子ども読書室・子ども読書支援センター及び親子読書室の管理・運営、貸出・読書相談、資料の選択・受入・整理・保管、展示、子どもの読書活動推進に関する事業・研修

(4) 愛媛県立図書館協議会委員

区分	氏名	任命時職名	任期
学校教育関係者	川田 哲也	愛媛県高等学校教育研究会図書部会長	R3. 8. 8～R5. 8. 7
	上甲 鼓季	愛媛県教育研究協議会学校図書館委員長	R3. 8. 8～R5. 8. 7
社会教育関係者	篠原 三保	NPO法人紙のまち図書館土居図書館長	R3. 8. 8～R5. 8. 7
家庭教育関係者	宇都宮 美由	愛媛県PTA連合会副会長	R3. 8. 8～R5. 8. 7
学識経験者	三浦 和尚	愛媛大学副学長 教育学部特命教授	R3. 8. 8～R5. 8. 7

5 令和3年度 基本方針及び重点目標

基本方針

愛媛県立図書館は、社会の変化に伴って高度・多様化する県民のニーズにこたえるため、「県民にとって役に立つ図書館」を目指し、県民の調査研究や課題解決等を支援するとともに、地域文化の発展に寄与することを目的とする。この目的を実現するため、多様な資料の収集に努め、県民への直接的なサービスと市町の図書館等への支援及び関係機関との連携・協力を通じて、すべての県民に図書館サービスを提供する。

重点目標

(1) 図書館資料の整備とレファレンスサービス(調査・相談)の充実

- ・ 図書館資料の館内利用や館外貸出において、利用者サービスの向上に努める。
- ・ 県民の図書館としての機能・役割を果たすための図書館資料整備に努める。
- ・ 課題解決支援機能の充実及び子ども読書活動の推進に必要な情報収集に努める。
- ・ 県内の郷土資料・行政資料及び俳諧資料の網羅的な収集に努める。
- ・ レファレンスデータベースを構築し、サービスの効率化、高度化を図る。

(2) 市町立図書館等への支援及び関係機関との連携・協力

- ・ 市町立図書館等と連携し、県立図書館図書と遠隔地返却サービスを実施するとともに、市町と県立図書館間の資料搬送支援を行う。
- ・ 市町立図書館等に対し、協力図書の貸出しや講師の派遣等を通して支援を行うとともに、横断検索システムの円滑な運営に努める。
- ・ 市町立図書館職員等の資質・能力の向上を図るため、研修機会の拡充に努める。
- ・ 図書館未設置町に対し、出張貸出など必要な支援を行うとともに、図書館の設置に関して助言を行う。

(3) 子どもの読書活動の推進

- ・ 「愛媛県子ども読書活動推進計画(第四次)」に基づき、子どもの発達段階に応じた本との出会いを提供するとともに、地域における子ども読書活動のリーダー的人材の育成を目指す「子ども読書活動推進事業」を効果的に展開する。
- ・ 子どもの読書に関する情報の収集・発信を行うとともに、関係機関との連携・協力を深めるなど、子ども読書支援センターとしての機能の充実に努める。
- ・ 中高生向けのYA(ヤングアダルト)コーナーの充実を図るとともに、ブックトークの実施、調べ学習用図書の貸出しやキャリア教育への協力など、学校図書館活動の支援に努める。
- ・ 学校等と連携して学校図書館の環境整備支援を行い、子どもの読書活動の活性化を図るとともに、教職員や児童・生徒に対し図書館の活用講座等を行うことにより、情報リテラシー教育の支援に努める。

(4) 課題解決支援機能及び広報の充実

- ・ビジネス、医療・健康、子育て支援に関して、関係機関との連携・協力を図ることにより、情報コーナーの充実に努めるとともに、講座・相談会等を開催し、課題解決支援機能の強化を図る。
- ・ホームページ・広報紙等による情報発信や報道機関の積極的な活用によって、県立図書館の機能・サービス内容・有用性等を広く県民にアピールし、図書館に対する理解と関心を高め、新たな利用者の拡大を図る。

(5) 地域文化の発展に寄与

- ・本県に關係する歴史資料や俳諧資料等を積極的に展示し、県内外に郷土の歴史や文化を発信する。
- ・原資料の劣化に備え、貴重な郷土資料のデジタル化を推進し、地域の記録の保存に努める。
- ・各種講演会、講座、研究会を開催し、学習の機会を提供するとともに、県内外の関係機関との連携・協力を努め、地域文化の向上に資する。

6 令和2年度 実施事業の概要

(1) 月別実施事業

月	日	曜日	実施事業名	場所	参加人数
4	3	金	愛媛県読書グループ連絡協議会監査	第1会議室	3名
	14	火	新型コロナウイルス感染拡大防止のため臨時休館 (～5月10日)	—	—
	16	木	愛媛県読書グループ連絡協議会理事会	第2会議室	中止
	23	木	「ラジオまどonna」(NHKラジオ第一)出演	電話出演	—
5	12	火	図書館再開	—	—
6	10	水	「図書館業務のあらまし」研修会	多目的ホール	21名
	26	金	松山大学司書課程科目「児童サービス」 (動画撮影による施設見学及びブックトーク)	第1会議室 外	—
7	4	土	「おはなしだいすき！」	キッズひろば	9名
	5	日	ビジネスなんでも無料相談会	第1会議室	2名
	9	木	「ラジオまどonna」(NHKラジオ第一)出演	電話出演	—
	15	水	「はいはい・よちよちおはなし会」	キッズひろば	10名
	16	木	愛媛県図書館協会総会・愛媛県公共図書館長会	多目的ホール	29名
	18	土	「おはなしだいすき！」	キッズひろば	20名
	19	日	「とことこ・たんたんおはなし会」	キッズひろば	14名
	23	木	自由研究相談会	子ども読書室	6名
	29	水	令和2年度幼稚園等新規採用教員研修第2回教育センター研修	総合教育センター	39名
	30	木	フリーブックトーク	八幡浜市立真穴中学校	29名
8	1	土	「おはなしだいすき！」	キッズひろば	16名
	2	日	ビジネスなんでも無料相談会	第1会議室	1名
	6	木	ブックトーク&メディカルトーク	県立今治北高校	25名
	7	金	ひみつのオープン☆ゆうぐれとしょかん	キッズひろば 外	16名
	14	金	ひみつのオープン☆ゆうぐれとしょかん	キッズひろば 外	22名
			学校図書館整備支援事業(Web会議)(県立松山豊学校)	1階事務室	—
	15	土	「おはなしだいすき！」	キッズひろば	11名
	18	火	学校図書館整備支援事業(Web会議)(県立三崎高校)	1階事務室	—
	19	水	令和2年度学校図書館司書教諭講習 見学	第2会議室 外	8名
			学校図書館整備支援事業(第1回訪問)	県立松山豊学校	3名
	25	火	令和2年度社会教育主事講習	愛媛大学	—
26	水	令和2年度中国・四国地区県立及び政令指定都市立図書館長会議(Web会議)	第2会議室	—	
27	木	学校図書館整備支援事業(第1回訪問)	県立三崎高校	4名	
9	1	火	フリーブックトーク	東温市立北吉井小学校	106名
	2	水	インターンシップ受入れ(～9月8日)	一般図書室他	1名
	5	土	令和2年度第2回小中学校PTA研修事業推進委員会	松山市青少年センター	8名
			「おはなしだいすき！」	キッズひろば	15名
	11	金	学校図書館整備支援事業(Web会議)(県立三崎高校)	1階事務室	—
	13	日	読書ボランティアビギナーズ講座①	多目的ホール	30名
	16	水	「はいはい・よちよちおはなし会」	キッズひろば	12名
職場体験(松山市立小野中学校)(～9月17日)			子ども読書室他	2名	

月	日	曜日	実施事業名	場所	参加人数
9	17	木	授業DEブックトーク	八幡浜市立真穴小学校	12名
	18	金	授業DEブックトーク	宇和島市立鶴島小学校	48名
	19	土	「おはなしだいすき！」	キッズひろば	18名
	20	日	「とことこ・たんたんおはなし会」	キッズひろば	6名
	21	月	読書ボランティアビギナーズ講座②	多目的ホール	38名
	30	水	おでかけ県立図書館	鬼北町立三島小学校	40名
10	3	土	「おはなしだいすき！」	キッズひろば	15名
	4	日	読書ボランティアビギナーズ講座③	多目的ホール	34名
			ビジネスなんでも無料相談会	第1会議室	2名
	7	水	ブックトーク&エコトーク	伊予市立下灘小学校	13名
	11	日	読書ボランティアビギナーズ講座④	多目的ホール	31名
	14	水	ブックトーク&ヒューマントーク	東温市立北吉井小学校	89名
	15	木	学校図書館整備支援事業（第2回訪問）	県立三崎高校	4名
	17	土	「おはなしだいすき！」	キッズひろば	9名
	18	日	「とことこ・たんたんおはなし会」	キッズひろば	12名
	20	火	ブックトーク&メディカルトーク	県立伊予高校	49名
	21	水	「はいはい・よちよちおはなし会」	キッズひろば	10名
	22	木	ブックトーク&メディカルトーク	県立松山中央高校	37名
	23	金	ブックトークはじめま専科	内子町図書情報館	11名
	28	水	読書ボランティア等スキルアップ講座①	多目的ホール	25名
	30	金	おでかけ県立図書館	上島町立生名小学校	44名
31	土	みんなあつまれおはなしの会	多目的ホール	39名	
11	6	水	フリーブックトーク	県立松山聾学校	31名
			ブックトークはじめま専科	県立松山聾学校	16名
			学校図書館整備支援事業（第2回訪問）	県立松山聾学校	4名
	7	土	「おはなしだいすき！ 秋のたっぷりおはなし会」	多目的ホール	19名
	8	日	図書館で“がん”を学ぼう！2020	多目的ホール	10名
	11	水	読書ボランティア等スキルアップ講座②	多目的ホール	25名
			職場体験（松山市立小野中学校）（～11月13日）	子ども読書室他	2名
	13	金	キャリアトーク	県立西条高校	29名
	15	日	「とことこ・たんたんおはなし会」	多目的ホール	12名
	17	火	フリーブックトーク	県立しげのぶ特別支援学校	15名
	18	水	「はいはい・よちよちおはなし会」	キッズひろば	12名
	21	土	「おはなしだいすき！」	キッズひろば	20名
26	木	読書ボランティア等スキルアップ講座③	多目的ホール	25名	
28	土	第20回伊予おはなしひろば	県民文化会館	130名	
12	1	火	システム更新に伴う臨時休館 （～12月13日）	-	-
	2	水	授業DEブックトーク	松山市立久枝小学校	129名
	6	日	ビジネスなんでも無料相談会	第1会議室	中止
	8	火	令和2年度中国・四国地区図書館地区別研修 現地及びオンライン受講（～12月11日）	多目的ホール	114名
	16	水	「はいはい・よちよちおはなし会」	キッズひろば	4名

月	日	曜日	実施事業名	場所	参加人数
12	19	土	「おはなしだいすき！」	キッズひろば	16名
	20	日	「とことこ・たんたんおはなし会」	キッズひろば	14名
1	8	金	学校図書館整備支援事業（Web会議）（県立松山聾学校）	1階事務室	-
	16	土	「おはなしだいすき！」	キッズひろば	8名
	17	日	「とことこ・たんたんおはなし会」	キッズひろば	10名
	20	水	「はいはい・よちよちおはなし会」	キッズひろば	6名
	29	金	ブックトークはじめま専科	松前町ふるさとライブラリー	12名
	30	土	みんなあつまれおはなしの会	多目的ホール	中止
2	2	火	学校図書館整備支援事業（Web会議）（県立三崎高校）	1階事務室	-
	4	木	学校図書館整備支援事業（Web会議）（県立松山聾学校）	1階事務室	-
			愛媛県図書館講習会実施委員会	書面開催	-
	6	土	「おはなしだいすき！」	キッズひろば	15名
	7	日	ビジネスなんでも無料相談会	第1会議室	1名
	9	火	学校図書館整備支援事業（第3回訪問）	県立松山聾学校	4名
	17	水	「はいはい・よちよちおはなし会」	キッズひろば	7名
	20	土	「おはなしだいすき！」	キッズひろば	23名
	21	日	「とことこ・たんたんおはなし会」	キッズひろば	4名
	24	水	「ラジオまどんな」（NHKラジオ第一）出演	電話出演	-
28	日	令和2年度古文書研究会役員会	第2会議室	-	
3	6	土	「おはなしだいすき！」	キッズひろば	11名
	9	火	令和2年度愛媛県立図書館協議会	多目的ホール	-
	17	水	「はいはい・よちよちおはなし会」	キッズひろば	10名
			学校図書館整備支援事業（Web会議：図書委員スキルアップ講座）（県立三崎高校）	第1会議室	-
	20	土	「おはなしだいすき！」	キッズひろば	21名
	21	日	「とことこ・たんたんおはなし会」	キッズひろば	8名

(2) 主な実施事業

ア 奉仕活動事業

事業名	期間	会場等
図書等資料の収集、整理、保存、提供、展示	通年	県立図書館
資料の館内利用、館外貸出		
レファレンス（調査・相談）		
資料の予約及びリクエスト		
課題解決支援（ビジネス、医療・健康、子育て情報支援サービス）		
複写サービス、インターネットサービス、商用DBサービス		

イ 読書活動事業

事業名	期間	会場等
他の図書館及び教育機関を通じた読書活動の指導と読書グループの育成	通年	県内公共図書館等
公共図書館等への支援、協力	—	—
① 相互貸借	通年	県内公共図書館等
② 研修への職員（講師）派遣	随時	
③ 協力図書による支援	通年	
子ども読書活動推進事業	—	—
① ちいさなひととたのしむ絵本事業	通年	県立図書館
② 読書ボランティア等スキルアップ事業	通年	
③ おでかけ県立図書館事業	通年	県内各種学校 外
④ 学校図書館整備支援事業	通年	県内高等学校等

ウ 普及啓発事業

読書週間	展示・イベント	会場
第62回 こどもの読書週間 ※こどもの読書週間 (4月23日～5月12日：20日間)	展示「出会えたね。とびっきりの一冊に。～この本どうぞ～」(5/12～7/30) 【関連イベント】 ・春のひみつの図書館たんけんツアー（中止） ・春のたっぷりおはなし会（中止） ・令和元年度愛媛県読書感想画コンクール優秀作品展示(4/1～9/29) ・購入児童図書公開(4/1～6/28)	子ども読書室 キッズひろば 1階書庫
○ 第74回読書週間 ※読書週間 (10月27日～11月9日：14日間)	展示「ラストページまで駆け抜けて」 (10/3～11/26) 「21世紀に楽しむ真鍋博」(8/1～11/5) 「真鍋博のイラストカバー 文庫本」 (7/1～11/26) 「没後90年 夭折の俳人・芝不器男」 (8/1～12/24) 【関連イベント】 ・秋のたっぷりおはなし会(11/7) 19名 ・図書館で“がん”を学ぼう！2020(11/8) 10名	子ども読書室 一般図書室 えひめ資料室 多目的ホール

定 例 行 事		対 象	指 導 者 等	実 施 時 期	会 場	参 加 者
ブックトーク 【子ども読書活動推進事業費】	子どもに読んでもらいたい本を紹介する。	・小・中・高校生・読書指導者等	図書館職員	7月～3月 (10回)	各 学 校	10校 423名
おはなし会 ・0・1歳児向け ・2・3歳児向け ・おはなしだいすき！ 【子ども読書活動推進事業費】	各年代にふさわしい本との出会いを提供するとともに、リーダー的人材の育成を推進する	・幼児 ・小学生 ・読書指導者等	図書館職員 おはなしボランティア	0・1歳児向け 2・3歳児向け (月1回) おはなしだいすき！ (月2回)	キッズひろば	0・1歳児向け (71名) 2・3歳児向け (80名) おはなしだいすき！ (246名)
読書ボランティア等スキルアップ事業 【子ども読書活動推進事業費】	子どもの読書活動の推進にかかわる読書ボランティア及び新規ボランティアに、養成講座等を開催し、リーダー的人材を育成する。	・教職員 ・図書館員 ・ボランティア等	専門家	スキルアップ講座 (年3回) ビギナーズ講座 (年4回)	多目的ホール	スキルアップ (75名) ビギナーズ (133名)
春のたっぷりおはなし会 秋のたっぷりおはなし会	読み聞かせ、紙芝居、パネルシアター等で「おはなしの世界」を楽しむ。	・幼児 ・小学生 ・保護者	おはなしボランティア	中止/春 11月7日	多目的ホール	中止/春 19名/秋
伊予おはなしひろば	県内のおはなしボランティアが集い、地域性や個性あるおはなしを実施するとともに、交流を深める。	・幼児～一般	県内 おはなしボランティア	11月28日	県民文化会館	130名
古文書解説講座	郷土資料をテキストにし、古文書の解説、当時の時代背景を学習	・一般	郷土史家	中止	多目的ホール	中止

研 究 会 等	実 施 時 期	会 場	参 加 者
県読書推進大会	5月29日	にぎたつ会館	中止
県図書館講習会	8月7日	愛媛県立図書館	中止
中国・四国地区図書館地区別研修	12月8日～11日	愛媛県立図書館	114名

館 報 等	発 行 時 期
愛媛県立図書館報「らいぶらり えひめ」発行	10月
「お堀の図書館」発行	年10回
「探検しよう！本の国 2021」発行	3月
「子どもとたのしむ絵本の時間 3・4・5歳児と一緒に読みたい絵本」発行	3月

エ その他

(ア) 愛媛県・市町連携推進プラン

事業名	事業内容	担当G	実施時期他
県立図書館図書 遠隔地返却サービス	遠隔地に居住する県民が、県立図書館に来館して個人で借りた図書を、近くの市町の図書館等の窓口に戻却することができるサービス。	相談G	平成27年4月1日からサービス開始
高校生の読書推進	高校生の読書推進を図るため、学校図書館に公共図書館のサービス内容を広く認知させるための方法を検討のうえ、県立図書館のホームページ等に掲載する。	読書振興G	平成29年4月1日から取組開始
公共図書館連携による 資料保存環境の研究	国立国会図書館等における書籍等の電子化の進捗状況を踏まえ、他の都道府県の図書等の保存に係る動向を適切に把握のうえ、必要に応じて研究を行う。	図書整理G	平成30年4月1日から取組開始

(イ) デジタルアーカイブ事業

事業名	事業内容	担当G	実施時期他
愛媛県行政資料 (藩政期・明治期) デジタルアーカイブ事業	公益財団法人図書館振興財団振興助成事業の助成により、電子化した「愛媛県行政資料(藩政期・明治期)」のうち、絵図115点をウェブ公開する。	図書整理G	平成27年11月8日から公開開始
県行政資料電子化事業 (藩政期・明治期)	新型コロナウイルス感染症対応地方創生臨時交付金を活用して電子化した行政資料を、ホームページや館内利用者端末機等で閲覧できるようにすることで、館内の長時間滞在の抑制及び図書館サービスの向上を図る。	図書整理G	令和2年9月24日から電子化開始 令和3年4月から公開開始

(ウ) ゼロ予算事業

事業名	事業内容	担当G	実施時期他
「文字・活字文化の日」記念事業	文字・活字文化の日(10月27日)の記念事業として、県立図書館において文字に関する展示を行う。	読書振興G	10月27日～11月9日の読書週間に併せて記念特別展示実施 「ラストページまで駆け抜けて」子ども読書室など
授業DEブックトーク	学校と連携し、授業のねらいに即したブックトークを学習の中に位置づけることで、学習内容を深めるとともに、子どもたちの読書への意欲を高める。	読書振興G	年3回 (9月17日参加者12名、 9月18日参加者48名、 12月2日参加者129名)
みんなあつまれ おはなしの会	保育士や幼稚園教諭を目指す学生たちが実演者となり、幼児から小学生を対象にしたおはなし会を行う。	読書振興G	年2回 (10月31日・参加者39名) 1月30日・中止)
愛媛県読書感想画コンクール優秀作品 の展示	平成31年度・令和元年度の愛媛県審査の最優秀作品と対象図書を県立図書館1階キッズひろばに展示し、読書への関心を高める。	読書振興G	展示(4月1日～9月29日) ※臨時休館中は除く
ビジネス情報支援サービス	図書館において、ビジネス支援関係図書資料等を集めた「ビジネス情報支援コーナー」を設けるとともに、調べ方ガイドやブックリストを作成するなど、起業や就職等ビジネスに関する情報支援サービスを提供。また、外部の団体と連携し、無料の起業・経営相談会などを行う。	相談G	ビジネスなんでも無料相談会 4回 参加者6名
県立図書館 ボランティア事業	図書館において、書架整理作業、資料のデジタル化作業及びおはなし会をボランティアの協力を得て行う。	相談G	一般45名 読み聞かせ32名
郷土図書寄贈依頼事業	絶版になった郷土図書の中から図書館職員が寄贈希望図書リストを作成し、ホームページに掲載して図書の寄贈を呼びかける。	図書整理G	絶版郷土資料31タイトルを公募 令和2年度寄贈実績0冊
マイキープラットフォーム実証事業への参加	総務省がクラウド型の共同システムとして整備・運用する「マイキープラットフォーム実証事業」に参加し、マイナンバーカードが県立図書館の利用カードとして利用可能となる。	相談G	平成29年9月26日から開始

(エ) 連携事業

事業名	事業内容	担当G	実施時期他
えひめ生涯学習“夢”まつり 第20回伊予おはなしひろば	県内で読み聞かせ等を行っている団体・個人が、絵本や紙芝居、パネルシアターなどを用いたおはなし会を開催する。	【主催】 伊予おはなしひろば実行委員会・県立図書館（読書振興G）	11月28日 愛媛県県民文化会館 参加者 130名
図書館で“がん”を学ぼう！2020	四国がんセンターのがん専門相談員が、がん相談支援センターに寄せられた相談の実例を交えて、治療の際に利用できる制度等を紹介し、併せて、患者・家族総合支援センターの概要を紹介する。また、県立図書館で5月に改訂した「子どもにがんを伝える本」のリストについて紹介する。	【主催】 県立図書館（相談G） 【共催】 四国がんセンター患者・家族総合支援センター	11月8日 多目的ホール 参加者10名
展示 「真鍋博のカバーイラスト 文庫本」	県美術館が開催する「没後20年 真鍋博2020」に合わせ、真鍋博の業績の中で一般に広く知られている文庫本カバーを多数展示するとともに、当館真鍋博コレクションを紹介する。	図書整理G	7月1日～11月26日 えひめ資料室ロビー
展示 「没後90年 夭折の俳人・芝不器男」	まなび推進課が実施する「ふるさと愛媛学」普及推進事業・共同企画「『えひめの記憶』をみる・はなす・きく」に参加し、愛媛県松野町出身の俳人・芝不器男の没後90年を記念した展示を行う。	図書整理G	8月1日～12月24日 えひめ資料室
展示 「児童虐待・DVについて考えよう」	愛媛県女性保護対策協議会が開催する講演会「小説『展望塔のラブソング』から子ども・女性への支援を考える」に合わせ、児童虐待やDV（ドメスティック・バイオレンス）に関する資料を展示する。また、子育て支援課と連携して児童虐待防止オレンジリボンキャンペーンに関する情報も紹介する。	相談G	11月12日～1月28日 一般図書室
愛媛新聞ONLINE「図書館の世界」	県内すべての公共図書館及び大学図書館が参加する図書館コンテンツ「図書館の世界」を愛媛新聞ONLINEに公開し、各館が司書コラムやイベント情報といった様々な情報を発信することで、図書館への関心を高め利用促進を図る。	庶務	令和2年7月8日から公開

(オ) その他の活動

開催日	事業名	参加人数	開催場所	出席者	
				役職	担当者
6月10日	図書館業務のあらまし研修会	21名	県立図書館	講師	白石
6月26日	松山大学司書課程科目「児童サービス」（施設見学等動画撮影）	—	県立図書館	講師	東
7月29日	幼稚園等新規採用教員研修第2回教育センター研修「子どもたちとお話の世界の楽しさを」	39名	県生涯学習センター	講師	高藤
8月19日	愛媛大学令和2年度学校図書館司書教諭講習見学	8名	県立図書館	講師	東
9月5日	第2回小中学校PTA研修事業推進委員会	8名	松山市青少年センター	委員	高藤
10月9日	課題別研修	13名	県立図書館	講師	中村 柚山
12月9日	令和2年度中国・四国地区図書館地区別研修	114名	県立図書館	事例発表	中村
2月	点字図書館図書選定委員会（書面開催）	—	県視聴覚福祉センター	委員	橘

(3) 図書館職員の資質向上のための取組

①令和2年度中国・四国地区図書館地区別研修

図書館地区別研修は、文部科学省が主催し、中国・四国地区のほか、全国の各地区で、毎年開催されている。愛媛県での開催は、平成21年度以来となる。

1 趣旨

情報化の進展など図書館に関する最新のテーマや地域における課題等について研修を行い、図書館における中堅の司書としての力量を高めることを目的とする。対象は、図書館法第2条に規定する図書館に勤務する司書で、勤務経験が概ね3年以上、若しくは研修テーマに関連する業務に従事している者。

2 概要

- ◆主催：文部科学省、愛媛県教育委員会 主管：愛媛県立図書館
協力：公益社団法人日本図書館協会、全国公共図書館協議会
- ◆日時：令和2年12月8日（火）～12月11日（金）
- ◆場所：愛媛県立図書館5階多目的ホール及びオンライン受講（Zoom）
- ◆受講者：114名（現地受講：36名、オンライン受講：78名）
- ◆内容

12月8日（火）

【文部科学省説明】

峯 浩之 氏（文部科学省総合教育政策局教育人材政策課社会教育人材研修係長）

【基調講演】「公共図書館の役割とサービス展開の方向」

田村 俊作 氏（慶応義塾大学名誉教授）

12月9日（水）

【講義①】「平成30年7月豪雨における資料保全活動 ～愛媛県の被災・復旧・復興状況～」

大本 敬久 氏（愛媛県歴史文化博物館専門学芸員）

【事例発表】「学び・はぐくみ・つながる出会いのひろば ～『市民協働』を目指す図書館」

北岡 康平 氏（伊予市教育委員会社会教育課課長補佐）

【事例発表】「愛媛県立図書館・郷土資料電子化のあゆみ」

中村 由紀 氏（愛媛県立図書館図書整理グループ担当係長）

【講義②・演習】「超高齢社会で生きる図書館」

呑海 沙織 氏（筑波大学教授）

12月10日（木）

【講義③】「図書館のアクセシビリティを高めるために：求められる環境整備とサービス」

野口 武悟 氏（専修大学教授）

【講義④】「図書館の自由」

鈴木 章生 氏（高知県立図書館 司書）

【講義⑤】「コレクション構築の理論と実際」

小山 憲司 氏（中央大学教授）

12月11日（金）

【講義⑥】「公共図書館と学校図書館との連携」

三浦 和尚 氏（愛媛大学副学長・教育学部特命教授）

【施設見学】伊予市立図書館

◆研修の様子

基調講演



事例発表



講義②・演習



講義⑤



施設見学



(4) 郷土への理解と関心を高める取組

① 「ふるさと愛媛学」普及推進事業「『えひめの記憶』をみる・はなす・きく」

えひめ資料室展示「没後90年 夭折の俳人・芝不器男」 (R2)

1 趣旨

芝不器男は、明治36年（1903）に愛媛県北宇和郡明治（あけはる）村（現在の松野町）に生まれた。俳句に親しむ家に育ち、自身も22歳から俳句雑誌へ投句するようになった。

不器男の代表句となる「あなたなる夜雨の葛のあなたかな」が生まれたのは、大正15年である。『ホトトギス』（大正15年12月号）の雑詠欄に選ばれ、翌月の同誌において高浜虚子から高い評価を得たことから、一躍注目を集めた。

俳句界に彗星のごとく現れた不器男だが、昭和5年（1930）2月24日、病のため、26歳10か月の若さで亡くなった。瑞々しい感性で詠まれた不器男の句は、今も人々の心を引き付けてやまない。

令和2年が芝不器男の没後90年に当たるのを記念して、不器男の生涯や俳句を紹介し、郷土の俳人・不器男を広く知っていただくことを目指す。

2 内容

図書館が所蔵する資料を用いて、芝不器男の人物像、句集、不器男の評価、ふるさと松野町等について紹介する。

期間：令和2年8月1日（土）～12月24日（木）

場所：4階えひめ資料室内壁面展示ケース

資料：①俳人・芝不器男の活躍と評価・研究

- ・『ホトトギス』大正15年12月号（雑詠欄に初めて不器男句が選ばれた号）
- ・『葉桜』昭和5年4月号（不器男追悼号）
- ・『芝不器男句集』（昭和9年に限定300部発行。昭和22年に石田波郷が復刊）ほか

② 芝不器男とふるさと松野町

- ・『愛媛新聞』昭和63年3月17日17面（記事「不器男と鬼北の風土を考える」）
- ・『松野町立芝不器男記念館』パンフレット
- ・『青空を欺くために雨は降る』（第1回芝不器男俳句新人賞受賞記念句集）ほか



②県美術館「没後20年 真鍋博2020」関連事業

えひめ資料室展示「真鍋博のイラストカバー 文庫本」 (R2)

1 趣旨

県美術館で開催された「没後20年 真鍋博2020」(10月1日～11月29日)に先駆け、真鍋博の業績の中で一般に広く知られている文庫本カバーを多数展示するとともに、当館真鍋博コレクションの紹介をし、美術館の展示への関心を持ってもらう。

2 内容

真鍋博のイラストがカバージャケットに使われている文庫本(星新一、筒井康隆、アーサー・コナン・ドイル等の著作)209冊の表紙を展示し、真鍋博の肖像写真、真鍋博の略年譜、当館真鍋博コレクションの概要を紹介。

期間：令和2年7月1日(水)～11月26日(木)

場所：4階 えひめ資料室ロビー



一般図書室展示「21世紀に楽しむ真鍋博」 (R2)

2000年10月31日に逝去した新居浜市出身のイラストレーター・真鍋博氏の没後20年を記念して、作品を紹介。

期間：令和2年8月1日(土)～11月5日(木)

場所：3階 一般図書室



③令和2年度新型コロナウイルス感染症対応地方創生臨時交付金

県行政資料電子化事業（R2）



新型コロナウイルス感染症対応地方創生臨時交付金により、愛媛県行政資料（藩政期・明治期）のうち、図面が多く、閲覧が容易ではない土木関係資料508冊の電子化を行った。

貴重書であることから、資料保存のため特別取扱資料（コピー不可）としていたが、電子化することによりプリントアウトの提供が可能となった。また、館内の端末で利用することにより、出納や閲覧等にかかる時間を短縮し、利用者の長時間滞在の抑制を図るとともに、より多くの県民の目に触れる機会を増やし、図書館サービスの向上につなげることも目的とした。

愛媛県行政資料（藩政期・明治期）

愛媛県総務部より管理換された、藩政期から明治末年に至るまでの愛媛県行政文書4130点。愛媛県立図書館が所蔵する特別コレクションのひとつ。県政の足跡を示す重要な地域の記録である。うち、県内絵図115点については、「愛媛県立図書館デジタルアーカイブ」として次のとおりweb公開している。

<https://trc-adeac.trc.co.jp/WJ11C0/WJJS02U/3800115100>

(5) 深化する取組

①読書ボランティア等スキルアップ事業（令和元～）

子どもの読書活動の推進に関わる読書ボランティア及び新たに読書ボランティアを目指す人を対象に養成講座等を開催した。また、読書推進のリーダー的人材の育成に努めている。

○読書ボランティアビギナーズ講座

県下の学校や図書館等で読書ボランティアを希望する初心者を対象に、基本的な知識・技術の習得のための講座を実施した。

回	開催日	講座内容	講師
1	9月13日	「朝読デビュー！基本のキ」	吉岡 泰子氏（県立図書館おはなし☆グミ所属）
2	9月21日	「声の力で子どもの心を育てよう！」	矢野 雅世氏（日本朗読検定協会認定プロフェッサー講師・SORA朗読研究所代表）
3	10月4日	「おはなし会のスパイス、教えます」	波頭 直子氏（松山おはなしの会代表）
4	10月11日	「読み聞かせに、この絵本！」	菅 弥和乃氏（絵本専門士・JPIC読書アドバイザー）

○読書ボランティア等スキルアップ講座

県下の学校や図書館等で活動している読書ボランティア等を対象に、新たな実演技能の習得や資質向上を図るとともに、新たな読書推進のリーダー的人材の育成を目的とした講座を実施した。



回	開催日	講座内容	講師
1	10月28日	「親子で楽しむ乳幼児のためのわらべうた」	吉村 玲子氏（どんぐり文庫・かえで文庫）
2	11月11日	「ストーリーテリングについて、その意義と実際」(リモート講座)	小林 いづみ氏（安田女子大学非常勤講師）
3	11月26日	「子どもたちに絵本の楽しさを伝えよう！」	都築 照代氏（つづきの絵本屋 代表・絵本専門士）

○発達段階に応じた絵本リストの作成

乳幼児から幼児・大人までを対象に、発達段階に応じたおはなし会を行っている。また、保護者や読書ボランティアに向けて、読み聞かせの手引きとなるよう発達段階に応じた絵本リストを作成している。



「探検しよう！本の国 子どもにおすすめの本」

（令和3年3月発行）



「子どもとたのしむ絵本の時間 ～3・4・5歳児と一緒に読みたい絵本～」

（令和3年3月発行）

②深化する県立図書館のブックトーク（H16～）

県立図書館では、子どもの読書への動機づけのため、テーマを決め、テーマに沿った本を数冊、順序立てて紹介するブックトークを、平成16年度から県内各地の学校等で実施している。また、子どもを取り巻く大人へもブックトークの手法を伝え、ブックトークを普及・深化させることで子どもの読書活動の推進を図っている。

1 子どもの興味関心に応え、子どもと本の出会いを効果的に作り出すブックトーク

対象：小学校、中学校、中等教育学校、高等学校、特別支援学校等

●「フリーブックトーク」（H16～）

学校の希望に沿ったテーマで実施し、子どもと本の出会いを創出する。

令和元年度から、読書環境の平準化を目指し、特別支援学校枠と地方優先枠を設けている。

●「連携ブックトーク」（H17～）

ブックトークと専門家の講話を合わせて実施することで、読書と社会問題等への興味喚起の相乗効果を図る。

- ・ブックトーク&メディカルトーク（県立医療技術大学地域交流センターと共催・高校生対象）
- ・ブックトーク&エコ・トーク（県循環型社会推進課と連携）
- ・ブックトーク&ヒューマントーク（県国際交流課と連携）

●「キャリアトーク」（H22～）

高校生を対象に、進路選択や職業について参考となる本を中心に紹介するブックトーク。

2 ブックトークのバリアフリー化

平成21年度から特別支援学校等へのブックトークも実施しており、平成27年度からは、県立松山聾学校の教員と事前に打ち合わせを実施し、障がいの程度に応じて、個別につけた無線イヤホン連動の拡声マイク、手話、モニターへの文字情報表示、パワーポイント等の表示パネル使用等の情報保障を行うことで、聾学校でのブックトークを実現し、継続して実践している。



令和2年11月6日 松山聾学校での様子

3 学習のねらいに即したブックトーク

●「授業DEブックトーク」（H26～）

単元の流れや授業のねらい等をもとに、授業のねらいに即したブックトーク。学習活動の中にブックトークを位置付けることで、子どもたちの読書への意欲が高まるだけでなく、学習内容を深め広げる。

（例）「単元の始めDEブックトーク」----- 興味関心を高める。学習の方向付けをする。

「単元の途中DEブックトーク」----- 学習内容を深める。

「単元の終わりDEブックトーク」---- 学習のまとめ。今後への意欲を持たせる。

4 ブックトーク実践者の発掘・育成

●「ブックトーク はじめま専科」（H28～）

子どもと触れ合う機会の多い教職員・公共図書館職員、読み聞かせボランティア、保護者等を対象としたブックトークの知識や技術を学ぶ講習会。ブックトークの実践者の発掘・育成に努める。

③学校図書館整備支援事業（H28～）

1 趣旨

学校図書館整備における課題について、学校からの相談に応じて県立図書館が具体的な助言を行い、学校と連携して学校図書館の活性化を図ることを目的として、28年度から取組を開始。31・元年度からは、予算化事業として2校程度の整備支援を実施するとともに、支援校において図書委員スキルアップ講座等を開催している。

2 実施概要

（平成28年度）

県内の高等学校・中等教育学校・特別支援学校を対象に、学校図書館の実情把握のため、11校の学校図書館を訪問。県立図書館のホームページ上で事例集として各学校の工夫を掲載。

（平成29～31・令和元年度）

年度	整備支援校	整備支援内容	訪問日・派遣人数等
平成29	県立長浜高等学校	蔵書構成やレイアウト等への助言、作業協力 分類別除架作業 除籍リスト作成協力	6/15：2名 7/12：3名 9/12：4名
	今治明德高等学校	除籍対象資料の選別作業	12/22：3名
平成30	県立西条高等学校	除籍対象資料の選別作業	7/11：4名
	県立今治南高等学校	蔵書構成やレイアウト等への助言、作業協力 除籍対象資料の選別作業	7/6：2名 12/27：4名 1/30：4名
平成31・令和元	県立上浮穴高等学校	蔵書の補完（協力図書・特別貸出） 書架ディスプレイ助言・協力 図書委員スキルアップ講座※	7/5：3名 10/18：2名 12/4：2名※
	県立南宇和高等学校	除籍対象資料の選別作業 蔵書構成やレイアウト等への助言、作業協力 図書委員スキルアップ講座※	7/11：4名 9/11：4名 10/23：3名※

29年11月：長浜高校が、愛媛県高等学校図書館教育研究大会並びに研究委嘱校発表会（以下、発表会という。）において同校の学校図書館整備に関する発表を実施。

元年11月：南宇和高校が、発表会において同校の学校図書館整備に関する発表を実施。

（令和2年度）

県立松山豊学校と県立三崎高等学校の学校図書館の整備支援を実施。

8月に、Zoom 会議システムを利用して両校の学校図書館の様子を見学し、リモートによる指導・助言を実施。

○松山豊学校 8・11・2月に除籍対象資料の選別作業、レイアウト変更について助言及び作業協力を実施。1・2月にはZoom 会議システムを利用した相談支援を実施。

○三崎高校 8・10月に訪問し、除籍対象資料の選別作業、レイアウト変更について助言及び作業協力を実施。

9・2月にはZoom 会議システムを利用した相談支援を実施。また、3月にもZoom 会議システムを利用して、図書委員に書架整理の指導とPOPやブックスタンドの作成を学ぶスキルアップ講座を実施。



三崎高校での整備支援の様子（10月15日撮影）

④図書館未設置町支援

1 趣旨

県内の図書館未設置町の公民館等図書室を訪問し、現状を把握するとともに、当館の実施事業等の周知を行う。さらに、読書環境整備についての相談や図書館業務に関する助言等を行い、図書館設置の機運を高めるとともに、読書活動の推進を図る。

また、平成28年度からは、公共図書館サービスを体験してもらうことで環境整備の機運を高めるとともに、読書活動の推進を図ることを目的として、県立図書館の出張貸出等を行う「おでかけ県立図書館」を開催している。令和元年度からは、子ども読書活動推進事業の一環として会場を学校としている。返却については、遠隔地返却サービスにより、近隣の返却可能施設を紹介した。

2 実施概要

(1) おでかけ県立図書館事業

- ① おでかけ県立図書館in鬼北町立三島小学校
- ② おでかけ県立図書館in上島町立生名小学校

	実施日時	実施場所	参加人数	貸出冊数
①	令和2年9月30日(水) 13:30~15:00	鬼北町立三島小学校多目的ホール等	40名	456冊
		鬼北町立泉小学校(図書貸出のみ)	—	
②	令和2年10月30日(金) 13:15~15:30	上島町立生名小学校体育館等	44名	158冊

内容：県立図書館の図書500冊以上を配架し、閲覧・貸出サービスを実施。

低学年におはなし会、高学年にブックトークを実施。

事前にアンケートを実施し、児童及び教職員一人ひとりにお薦めの図書を用意。



鬼北町立三島小学校での様子

(2) Zoom会議システムを利用した相談用務

新型コロナウイルス感染拡大防止のため、Zoom会議システムを活用し、上島町、松野町、愛南町へ相談用務を実施（鬼北町はメール対応）。

① 松野町リモート相談

日時：令和3年2月19日(金) 14:00~14:30

対応：松野町教育委員会教育課職員1名

内容：当館協力図書を活用した図書コーナーの現状報告等

② 愛南町リモート相談

日時：令和3年2月25日(木) 14:00~15:00

対応：愛南町教育委員会生涯学習課職員2名

内容：新たに配置された司書による図書室整備の進捗状況等

③ 上島町リモート相談

日時：令和3年2月25日(木) 16:20~16:50

対応：せとうち交流館職員1名

内容：簡易図書館システムの導入状況等

⑤NHK「ラジオまどonna」への出演

趣旨：

NHK松山放送局制作のラジオ番組「ラジオまどonna」に出演し、図書館の事業や取組を紹介することで、図書館の利用促進を図るとともに、これまで図書館を利用したことのない層の掘り起こしを図る。

新型コロナウイルス感染対策のため、2年度はすべて電話出演。

【第1回】

日時：令和2年4月23日（木）17時05分～17時55分（うち10分程度）

内容：4月23日から始まる「こどもの読書週間」にちなんで、おすすめ本の紹介や、新しく作成した推薦図書リスト「探検しよう！本の国 2020」と、赤ちゃん向けおはなし会をするためのパンフレットの紹介

【第2回】

日時：令和2年7月9日（木）17時05分～17時55分（うち10分程度）

内容：3密にならないよう工夫した夏休みの子ども向けのイベント「ひみつのオープン☆ゆうぐれとしょかん」「自由研究相談会」や、7月から再開したおはなし会などを紹介。

【第3回】

日時：令和3年2月24日（水）17時05分～17時55分（うち10分程度）

内容：4階えひめ資料室で開催中の2つの展示「100年前のパンデミックー愛媛におけるスペイン風邪ー」「俳人・吉野義子～星のきらめき～」について、詳しく紹介。

⑥四国がんセンターとの連携事業（H25～）

1 趣旨

「がん」は、日本人の死亡原因の第1位になって久しく、ほぼ2人に1人はかかるといわれており、身近な病気の一つになっている。

四国がんセンターのがん相談支援センター相談員による講演と、「暖だん」の活動及び当館が作成した冊子「子どもにがんを伝える本」を紹介することにより、がんについての啓発を行うとともに、図書館の利用促進を図る。

2 経緯

図書館では、平成19年4月に、3階一般図書室に「医療健康情報コーナー」を設置した。医療関係の図書や闘病記等を利用者に提供するとともに、病院等の医療関係施設から、広報誌などの資料のほか、利用者に配布可能なパンフレット、催しのちらしなどの提供を受けるなど、関係施設との連携を続けている。

四国がんセンターとは、患者・家族総合支援センターが開設される際、センター内の図書情報コーナーの整備に、当館が協力したのをきっかけに、連携が強まった。平成25年度から、共同のイベントを開催しており、今回で8回目である。

3 概要

「図書館で“がん”を学ぼう！2020」

○日時：令和2年11月8日（日）13：00～16：00

○場所：愛媛県立図書館5階 多目的ホール

○内容

- ・講演「がん治療はお金がかかる！？ 相談窓口聞いてみよう」
講師：大西 明子（四国がんセンターがん相談支援センター）
- ・“暖だん”ってどんなところ
講師：山寄 三紀子（同 患者・家族総合支援センター）
- ・子どもにがんを伝える本
担当：橘 可奈子（愛媛県立図書館）
- ・個別相談会（協力：愛媛県がん診療連携協議会）

○参加者：10名



(6) 新型コロナウイルス感染拡大防止のための取組

新型コロナウイルス感染拡大防止のため、令和3年4月22日から「当面の間」の臨時休館とし、5月31日まで継続した。臨時休館中は子ども読書室、一般図書室、えひめ資料室及び学習室を閉鎖し、一部のサービスを提供した。

【休館中に提供したサービス】

- (1) 予約による資料貸出（予約は電話・ファクシミリ・メールで受付）
- (2) 資料返却（原則、返却ポスト利用）
- (3) 利用者登録（要予約）
- (4) 電話・ファクシミリ・メールによるレファレンスサービス
- (5) 電話・ファクシミリ・メールでの申込みによる資料複写
- (6) 図書館等への資料貸出

上記のサービスは、1階ロビーに設けた臨時カウンターで提供した。臨時カウンターには2名の職員を配置し、電話やファクシミリ、メールでの予約や問合せ等には、各閲覧室で対応した。

臨時カウンターはビニールシートで仕切り、来館者には体温測定・手指消毒をお願いして、滞在時間なるべく短くすむような対応を心がけるとともに、入口と出口を分けて、利用者の動線を一方通行にした。また、感染の事態を想定し、その都度、対応した職員名を記録した。返却日が臨時休館中にあたる場合は、再開後1週間の猶予期間を設けた。

<臨時休館時の玄関>

自動ドア前に、予約による対応であることを掲示。入口と出口を分離。



<1階ロビーの臨時カウンター>

飛沫防止のビニールシートを設置し、来館者に対応。



【臨時休館中の利用状況】

	4月	5月	計
開館日数(日)	7	25	32
来館者(人)	230	1,112	1,342
借出登録(人)	10	60	70
貸出冊数・一般書(冊)	605	2,372	2,977
貸出冊数・児童書(冊)	722	2,408	3,130
複写枚数(枚)	131	332	463
複写件数(件)	14	57	71
レファレンス・口頭(件)	96	183	279
レファレンス・電話(件)	306	809	1,115
レファレンス・文書(件)	2	10	12
レファレンス・メール(件)	39	365	404

※レファレンス・口頭は、臨時窓口での受付件数。

<主な動き>

全国、愛媛県	県立図書館
<p>令和2年1月16日(木) 〔全国〕国内初の新型コロナウイルス感染者を発表</p>	<p>1月末～ ○手指消毒液の設置、咳エチケットや手洗い励行のポスターを掲示</p>
<p>2月27日(木) 〔全国〕感染拡大を未然に防止するため、3月2日から春休みまで、全国すべての小中高と特別支援学校に臨時休校を要請する考えを首相が公表</p>	<p>2月27日(木)～ ○全館一斉換気を実施</p>
<p>3月2日(月) 〔愛媛〕愛媛県内で感染者確認、公立学校が順次、臨時休校</p>	<p>3月3日(火)～ ○当館主催イベントをすべて中止 ○学習室及び一部閲覧室の座席数を削減 ○図書館未設置町への子どもの読書支援事業開始(3月6日(金))</p>
<p>4月7日(火) 〔全国〕7都府県(東京都、大阪府、埼玉県、千葉県、神奈川県、兵庫県、福岡県)に「緊急事態宣言」を発令</p>	<p>4月9日(木)～ ○ホームページによる情報発信開始 ・県内公共図書館の状況(5月27日最終更新) ・関連情報リンク集(4月28日最終更新)</p>
<p>4月13日(月) 〔愛媛〕松山市周辺の県関係35施設を4月26日まで休業することを発表</p>	<p>4月14日(火)～5月10日(日) ○臨時休館</p>
<p>4月16日(木) 〔全国〕「緊急事態宣言」全国に拡大</p>	
<p>4月17日(金) 〔愛媛〕緊急事態措置等を5月6日まで実施</p>	<p>5月12日(火) ○図書館再開 ・開館時の整列、手指消毒を徹底 ・全館の座席削減 ・各カウンター及び閲覧席に飛沫感染防止シートを設置 ・館内でのマスク着用をお願い</p>
<p>5月4日(月) 〔全国〕緊急事態宣言を5月31日まで延長</p>	<p>5月16日(土) ○館内滞在時の注意事項を含めた館内放送を開始</p>
<p>5月5日(火) 〔愛媛〕緊急事態措置を5月7日から5月10日まで延長</p>	
<p>5月8日(金) 〔愛媛〕5月11日から5月31日までの緊急事態措置を公表 ※5月11日以降は、「感染対策期」から、「感染警戒期」に移行し、県管理施設は一定の条件下で開館</p>	<p>7月～ ○おはなし会等のイベント再開</p>
<p>5月14日(木) 〔全国〕緊急事態宣言を39県で解除</p>	
<p>5月21日(木) 〔全国〕緊急事態宣言を3府県で解除</p>	
<p>5月25日(月) 〔全国〕緊急事態宣言を全都道府県で解除</p>	
<p>6月18日(木) 〔愛媛〕6月19日から「感染縮小期」に移行することを発表</p>	

全国、愛媛県	県立図書館
<p>11月20日(金) 〔愛媛〕「感染警戒期」に移行</p> <p>令和3年1月8日(金) 〔愛媛〕「感染警戒期」の～特別警戒期間～に移行</p> <p>3月1日(月) 〔愛媛〕「感染警戒期」の～特別警戒期間～を終了</p> <p>3月25日(木) 〔愛媛〕「感染警戒期」の～特別警戒期間～に移行</p> <p>4月8日(木) 〔愛媛〕「感染対策期」に移行</p> <p>4月25日(日) 〔愛媛〕「まん延防止等重点措置（5月11日まで）」が適用</p> <p>6月1日(火) 〔愛媛〕「感染警戒期」の～特別警戒期間～に移行</p> <p>6月22日(火) 〔愛媛〕「感染警戒期」の～特別警戒期間～を終了</p>	<p>12月15日(火) ○学習室に飛沫感染防止パネルを設置</p> <p>令和3年4月8日(木) ○感染防止策を強化 ・常時換気を実施 ・親子読書室での読み聞かせ禁止 ・休憩室の利用禁止 ・おはなし会の中止</p> <p>4月16日(金) ○サーモグラフィを設置</p> <p>4月22日(木)～5月30日(日) ○臨時休館</p> <p>6月1日(火) ○図書館再開</p> <p>7月～ ○おはなし会を再開</p>

(7) 図書館職員等の資質向上のための市町等に対する支援

区分	月日	事業名等	人数 (人)	場所	
ア 図書館業務関係	5.29	県読書推進大会(中止)	-	にぎたつ会館	
	6.10	「図書館のあらまし」研修会	21	県立図書館	
	8.21	図書館講習会(中止)	-	-	
	-	図書館職員研修会(地区別研修に代えるため中止)	-	-	
	12.8-12.11	中国・四国地区図書館地区別研修	114	県立図書館	
			計 2 回		
イ 子どもの読書活動推進のための講師派遣	6.26	松山大学司書課程科目「児童サービス」(動画撮影による)	-	県立図書館	
	7.29	愛媛県幼稚園等新規採用教員研修	39	県生涯学習センター	
	8.19	愛媛大学司書教諭講習施設見学	8	県立図書館	
	10.23	ブックトークはじめま専科「内子町図書館情報館研修会」	11	内子町図書館情報館	
	11.6	ブックトークはじめま専科「愛媛県立松山聾学校職員研修会」	16	松山聾学校	
	1.29	ブックトークはじめま専科「松前町ふるさとライブラリー研修会」	12	松前町ふるさとライブラリー	
		計 6 回			
ウ 子どもの読書活動推進のためのボランティア等養成講座	ビギナーズ講座	9.13	朝読デビュー！基本のキ	30	県立図書館
		9.21	声の力で子どもの心を育てよう！	38	県立図書館
		10.4	おはなし会のスパイス、教えます	34	県立図書館
		10.11	読み聞かせに、この絵本！	31	県立図書館
	スキルアップ講座	10.28	親子で楽しむ乳幼児のためのわらべうた	25	県立図書館
		11.11	ストーリーテリングについて、その意義と実際	25	県立図書館
		11.26	子どもたちに絵本の楽しさを伝えよう！	25	県立図書館
		計 7 回			

(8) 展示

ア 一般図書室

月	一般展示	子育て支援情報コーナー	医療健康情報コーナー
4	悩みをほどいて軽やかに	良い子ってどんな子？	闘病記に学ぶ「命」～令和元年度受入資料～
5			
6	子どもにがんを伝える本	手作りに挑戦!! ～紙を使った工作編～	夏を乗りきる
7			
8	21世紀に楽しむ真鍋博	親子でお片付け	“感染症”について知る
9			
10			ノンフィクションを味わう
11	児童虐待・DVについて考えよう	スマホ・ネットと子ども	新書で手に入れる医療情報2021
12			
1			
2	木を読む森を読む	妊活から出産まで	皮膚疾患について知る
3			

【一般展示より】

悩みをほどいて軽やかに

〈R2年3-5月〉

折り重なった迷いごとや心配ごとに効く「人生相談」の本や、自分の見方や物の見方、考え方を教えてくれる本を集めました。軽やかに日々を過ごすためのヒントを見つけてみませんか。



子どもにがんを伝える本

〈R2年6-7月〉

当館では、今年5月に、子ども向けのがんに関する本のリスト「子どもにがんを伝える本 第2版」を発行しました。それを機に、リストのうちで当館に所蔵している資料を展示します。これから本格的に始まる学校での「がん教育」にもお役立ていただければ、幸いです。



月	愛媛プロスポーツアーカイブズ	ヤングアダルトコーナー	
4	野球で愛媛を笑顔に！～愛媛マンドリンパイレーツの地域貢献活動～	ここから始まる聖地巡礼★地名の出てくる物語	ミニ展示（通年） 探検しよう！本の国2020
5			
6		気になる！あの謎、この謎【迫ってみた】	ミニ展示 青少年読書感想文全国コンクール課題図書
7	サッカーを楽しむ！～愛媛FCサッカースクールの活動～		
8		会えなくても、つながる	
9			
10	We Love 愛媛FC！～愛媛FCファンクラブの紹介～		
11		目指すゴールは10年後～もっと知りたいSDGs～	ミニ展示 読書感想画中央コンクール指定図書
12			
1	2020-21シーズンを「オレンジメイト」で盛り上げよう！	本で読む映画	
2			ミニ展示 ねこの本
3	2021シーズンも愛媛マンドリンパイレーツを応援しよう！	図書館でお花見	

児童虐待・DVについて考えよう

〈R2年11-R3年1月〉

児童虐待やDV(ドメスティック・バイオレンス)は深刻な社会問題です。その背景には様々な要因が複雑に絡み合っています。今回は児童虐待やDVに関する本を集めて展示しています。誰もが健やかで安全・安心な暮らしができるよう、一緒に考えてみませんか？



木を読む森を読む

〈R3年2-5月〉

木は、古くから日本人の生活に根付いてきました。私たちは、木の家に住み、木の道具を使い、また、植林により、森と共存してきました。最近では、香りによる癒しの効果や、環境への負荷の少なさなど、改めて木の良さが見直されています。今回は、様々な角度から木の魅力を感じられる本を集めました。



イ 子ども読書室

	子ども読書室メイン	ミニ展示	その他
4月	春から始まる学校生活 ～調べたい気持ち応援します！～ 2/29～4/17 テーマ:新学習指導要領から学習する	【室内常設】 わたしのほんだな(通年) 赤ちゃんは絵本がだいすき!(通年) 探検しよう!本の国2020(通年)	【ガラスケース展示】 「探検しよう!本の国」の10年 ～2016選定分～ 1/21～8/27
5月	こどもの読書週間記念 「出会えたね。とびっきりの1冊に。」 ～この本どうぞ～ 5/12～7/30 テーマ:図書館員おすすめの本	【室内ミニ展示】 社会保障審議会推薦 令和元年度 子どもたちに読んでほしい本 12/28～4/29	【書庫】 購入児童図書公開 4/1～6/29
6月		【室内ミニ展示】 おうちの時間を楽しむ本 3/13～5/28	【キッズひろば展示】 令和元年度愛媛県読書感想画 コンクール優秀作品展示 4/1～9/29
7月		【室内ミニ展示】 青少年読書感想文 全国コンクール課題図書展示 5/12～8/27	
8月		【室内ミニ展示】 かこさとしさんからの贈り物 5/30～8/27	
9月	人権ってなに? ～きみは きみでいい～ 8/1～10/2 テーマ:人権	【室内ミニ展示】 社会保障審議会推薦 令和2年度 子どもたちに読んでほしい本 8/29～	【ガラスケース展示】 「探検しよう!本の国」の10年 ～2017選定分～ 8/29～4/22
10月	読書週間記念 「ラストページまで駆け抜けて」 ～いざ、スタート! 読書のバリアフリー!!～ 10/3～11/26 テーマ:バリアフリー図書	【室内ミニ展示】 読書感想画中央コンクール指定図書 10/31～12/24	【キッズひろば展示】 バリアフリー資料展 日本昔話の旅 10/3～11/26
11月	ことはおうちでクリスマス ～えほんといっしょに～ 11/28～12/24 テーマ:クリスマス	【室内ミニ展示】 読書ボランティア等スキルアップ講座 講師 菅弥和乃さんおすすめの本 10/11～1/28	【キッズひろば展示】 令和2年度 愛媛県児童・生徒発明工夫展 11/20～22
12月		【室内ミニ展示】 読書ボランティア等スキルアップ講座 講師 都築照代さんおすすめの本 11/26～1/28	【キッズひろば展示】 クリスマスの絵本 11/28～12/24
1月		【室内ミニ展示】 ありがとう安野光雅さん 1/30～4/22	【キッズひろば展示】 お正月 12/26～2/2
2月	モーモーうしさん大集合!! 12/26～2/25 テーマ:干支、正月	【室内ミニ展示】 ねこの本 1/30～2/25	【キッズひろば展示】 えひめっこピカイチコンテスト 作品展 2/3～2/14
3月	美術館の 「いよねこ」見るまえ見たと えほんで にやあにやあ ネコびより 2/27～4/22 テーマ:ねこ		【キッズひろば展示】 春の絵本 2/15～3/21

	<p>「2018、2019年 えひめ資料室収集資料」 3月3日～6月28日 [4階ロビー]</p>
<p>4月 5月 6月 7月</p>	<p>「愛媛の俳誌～創刊号と創刊者～」 4月1日～7月30日 [えひめ資料室]</p>  
	<p>「真鍋博のイラストカバー 文庫本」 7月1日～11月26日 [4階ロビー]</p>  
<p>8月 9月 10月 11月</p>	<p>「没後90年 夭折の俳人・芝不器男」 8月1日～12月24日 [えひめ資料室]</p>  
<p>12月</p>	<p>「100年前のパンデミック —愛媛における スペイン風邪— 12月15日～3月21日 [4階ロビー]</p> 
<p>1月</p>	<p>「俳人・吉野義子 ～星のきらめき～」 12月26日～6月29日 [えひめ資料室]</p>  
<p>2月 3月</p>	<p>ミニ展示 「第36回 愛媛出版文化賞」 2月19日～3月21日 [えひめ資料室]</p> 

(9) ボランティアの活動状況

当館では、開かれた図書館づくりを進めるとともに、県民の生涯学習の一環として、また、図書館への理解と関心を深めていただくことを目的に、ボランティアを受け入れ、活動していただいている。

現在は、「愛媛ボランティアネット」 (<https://nv.pref.ehime.jp/servlet/Kokai>) を通じて随時募集しており、ボランティアには、活動時間に応じて、「いーよポイント」が付与される。

活動内容は、次のとおり。

ア 読書活動に係るボランティア

- ・昭和 61 年受入開始。
- ・毎月第 1 ・第 3 土曜日に開催するおはなし会「おはなしだいすき！」の実演を担当。

イ 閲覧室での書架整理

- ・平成 15 年 7 月受入開始。
- ・図書の書架への返却及び書架整理

ウ 資料の電子化等

- ・平成 17 年 6 月受入開始。
- ・「段別畝順帳」及び「畝順帳肩書更正願」1,621 冊の電子化が、平成 30 年度に完了（状態不良のため、一部電子化できない資料あり）し、引き続き、「愛媛県行政資料（藩政期・明治期）」の電子化に着手。

<活動人数及び活動回数>

	活動人数（名）			活動回数（延べ・回）		
	おはなし会	書架整理・電子化	合計	おはなし会	書架整理・電子化	合計
平成28年度	27	14	41	59	630	689
平成29年度	27	24	51	61	669	730
平成30年度	31	40	71	57	849	906
令和元年度	31	37	68	56	703	759
令和2年度	32	45	77	32	460	492

7 所蔵状況

(1) 図書資料

ア 分類別蔵書数

単位:冊

			平成元年度 累計	令和2年度増加			令和2年度 除籍	令和2年度累 計
				購入	受贈・編入	合計		
本館	一般	0 総記	38,974	448	95	543	34	39,483
		1 哲学・宗教	25,452	298	44	342	0	25,794
		2 歴史・地理	48,204	483	227	710	2	48,912
		3 社会科学	100,938	1,351	323	1,674	147	102,465
		4 自然科学	37,097	678	55	733	20	37,810
		5 技術	32,086	372	146	518	18	32,586
		6 産業・交通	26,500	322	127	449	123	26,826
		7 芸術・運動	38,439	461	129	590	31	38,998
		8 言語	8,499	128	5	133	3	8,629
		9 文学	78,738	578	63	641	7	79,372
		H 俳諧文庫	20,076	115	286	401	1	20,476
		K 郷土資料	70,458	156	970	1,126	8	71,576
		特別コレクション	40,972	0	0	0	1	40,971
	小計	566,433	5,390	2,470	7,860	395	573,898	
	子ども読書室	0 総記	2,433	45	6	51	1	2,483
		1 哲学・宗教	906	23	2	25	0	931
		2 歴史・地理	3,213	61	2	63	4	3,272
		3 社会科学	4,555	183	11	194	3	4,746
		4 自然科学	7,328	159	4	163	1	7,490
		5 技術	2,667	86	7	93	1	2,759
6 産業・交通		1,470	41	4	45	0	1,515	
7 芸術・運動		3,599	65	1	66	1	3,664	
8 言語		1,063	21	0	21	0	1,084	
9 文学		26,930	449	8	457	9	27,378	
E 絵本		27,363	791	75	866	21	28,208	
P 紙芝居		1,795	44	2	46	0	1,841	
小計	83,322	1,968	122	2,090	41	85,371		
館外	協力図書	33,166	483	20	503	7	33,662	
	読書会文庫	12,807	100	0	100	0	12,907	
	小計	45,973	583	20	603	7	46,569	
合計			695,728	7,941	2,612	10,553	443	705,838

特別コレクションの内訳(伊予俳諧文庫・吉田信保氏寄贈文庫・真鍋博コレクションを除く)

愛媛県行政資料	4,130
伊予八幡土地関係資料	3,497
諸家文庫	33,344
秋山文庫	2,142
小山文庫	403
景浦文庫	5,347
烏谷文庫	348
桜井忠温文庫	253
西原文庫	766
升田文庫	1,269
宮内文庫	808
村上節太郎文庫	10,043
柳原文庫	1,022
山本富次郎文庫	9,478
楽地園文庫	1,465
計	40,971

イ 受入冊数の推移

(ア) 過去10か年の年度別受入冊数

単位:冊

	一 般			子ども読書室			計
	購入	受贈・編入	小計	購入	受贈・編入	小計	
平成23年度	5,673	4,508	10,181	2,236	94	2,330	12,511
平成24年度	5,743	3,500	9,243	2,204	109	2,313	11,556
平成25年度	5,529	3,517	9,046	2,282	71	2,353	11,399
平成26年度	5,944	3,123	9,067	2,058	207	2,265	11,332
平成27年度	6,463	2,602	9,065	1,934	96	2,030	11,095
平成28年度	5,978	3,340	9,318	2,215	66	2,281	11,599
平成29年度	5,938	4,947	10,885	2,029	247	2,276	13,161
平成30年度	5,993	2,565	8,558	2,132	243	2,375	10,933
令和元年度	5,461	2,072	7,533	1,989	197	2,186	9,719
令和2年度	5,390	2,470	7,860	1,968	122	2,090	9,950

	一般・児童協力図書			読書会協力図書			協力図書計	合計
	購入	受贈・編入	小計	購入	受贈・編入	小計		
平成23年度	1,026	96	1,122	540		540	1,662	14,173
平成24年度	1,472	208	1,680	190		190	1,870	13,426
平成25年度	1,408	46	1,454	150		150	1,604	13,003
平成26年度	880	54	934	160		160	1,094	12,426
平成27年度	63	101	164	160		160	324	11,419
平成28年度	467	158	625	130		130	755	12,354
平成29年度	441	255	696	140		140	836	13,997
平成30年度	505	136	641	140		140	781	11,714
令和元年度	456	27	483	130		130	613	10,332
令和2年度	483	20	503	100		100	603	10,553

(イ) 過去10か年の年度別除籍冊数

単位:冊

	除籍冊数			計
	一般	子ども読書室	協力図書	
平成23年度	616	222	3,793	4,631
平成24年度	39	58	4,010	4,107
平成25年度	64	32	3,706	3,802
平成26年度	554	42	1,484	2,080
平成27年度	65	15	3,563	3,643
平成28年度	581	43	3,334	3,958
平成29年度	961	24	3,322	4,307
平成30年度	280	30	2,795	3,105
令和元年度	125	68	9,670	9,863
令和2年度	395	41	7	443

(2) 逐次刊行物

単位:タイトル

	購入種類	受贈種類	合計
雑誌	98	945	1,043
新聞	12	46	58
法規等追録	3	0	3

(3) 雑誌スポンサー制度による雑誌

	スポンサー数	タイトル数
平成29年度	13	17
平成30年度	12	16
令和元年度	11	15
令和2年度	11	14

(4) マイクロフィルム資料

ア 新聞 1,574本

内 容	フィルム	本数
海 南 新 聞 (明治9年9月～昭和16年11月)	35mm	221
愛媛合同新聞 (昭和16年12月～昭和19年2月)	35mm	16
愛 媛 新 聞 (昭和19年1月～令和2年12月)	35mm	1,203
豫 讃 新 報 (明治21年10月～明治22年5月)	35mm	3
愛 媛 新 聞 (明治10年1月7日～4月13日) ・ 愛比売新報 (1～31号)	35mm	1
官令一六日報 (明治20年3月20日)	35mm	1
愛 媛 新 報 (明治30年4月23日、9月25日、10月5日、10月7日 明治36年1月～昭和15年1月)	35mm	119
南豫時事新聞 (明治39年6月8日～10月2日)	35mm	1
宇和島新聞 (明治30年10月6日) ・ 宇和島新報 (明治37年6月5日)	35mm	1
宇和島新聞 (明治26年1月～9月、27年1月～28年6月)	35mm	3
南豫時事新聞 (明治39年7月～大正3年12月5日) ・ 南予日日新聞 (明治37年6月14日～6月25日)	35mm	1
南豫時事新聞大洲版 (昭和10年3月5日～11年3月10日) 喜 多 新 聞 (昭和4年4月25日～5年2月7日) 喜 多 日 之 出 新 聞 (昭和4年1月20日～6年1月1日) 喜 多 郡 報 (大正13年6月～15年6月) 喜 多 評 論 (大正8年3月1日～14年6日11日) 大 洲 日 報 (大正7年9月14日～昭和4年3日16日)	35mm	4

イ 古文書等 77本

内 容	フィルム	本数	内 容	フィルム	本数
一遍聖絵・一遍上人聖絵	35mm	1	善応寺文書	35mm	1
伊予八藩土地関係史料 (一部)	35mm	4	不鳴條	35mm	1
愛媛県行政資料 (藩政期・明治期) (一部)	35mm	31	松山町鑑	35mm	1
門屋家文書	35mm	4	伊曾乃神社文書 (日記・根元録)	16mm	19
荻屋文書	35mm	2	岩城文書 (伊達錦黒白評定等)	16mm	3
畊作事記 (一部)	35mm	1	和田文書・伊予八藩土地関係 史料 (検地帳)	16mm	1
真光寺文書 (大般若経)	35mm	3			
清良記 (松山大学蔵)	35mm	3			
清良記 卷7 上・下 (国立公文書館蔵)	35mm	1			
清良記 卷7 上・下 (国立国会図書館蔵)	35mm	1			

(5) 視聴覚資料

	平成元年度 末累計	令和2年度増加			令和2年度 除籍	令和2年度 累計
		購入	受贈・編入	合計		
CD-ROM	386	0	24	24	0	410
C D	99	0	2	2	0	101
D V D	296	12	47	59	0	355
レコード	15,540	0	0	0	0	15,540
その他	57	0	5	5	0	62
合計	16,378	12	78	90	0	16,468

(6) 特別コレクション・文書・寄託資料の概要

特別コレクション

ア 愛媛県行政資料（藩政期・明治期） 4,130点

愛媛県総務部より管理換えとなった愛媛県行政文書。藩政期より明治45年（1912）に至る。

イ 伊予八藩土地関係史料 3,497冊

愛媛県が旧藩庁や天領の代官所から引き継いだもので、検地帳をはじめ田畑改帳、野取帳、畝順帳等の土地関係資料。天正19年（1591）から明治21年（1888）に至る。

ウ 伊予俳諧文庫 20,476冊

当県は、俳聖正岡子規をはじめ虚子、碧梧桐、鳴雪など明治以降、多くの俳人を輩出した俳諧の聖地であり、ここに俳諧の一大殿堂を築こうと努力された俳諧文庫会（初代会長・高浜虚子）所蔵資料と館蔵の俳諧関係資料及び高浜年尾氏寄贈による虚子文庫※からなる。

※虚子文庫 鎌倉市 高浜年尾氏寄贈 3,993冊

高浜虚子氏旧蔵資料の一部。虚子の著作、門下俳人の句集を主として、虚子修学時に学んだ漢籍、謡曲関係資料、高浜・池内・山川家に残された郷土資料等からなる。

エ 諸家文庫（愛媛県関係者、郷土研究者等の旧蔵書で、寄贈を受けたもの）

- ・秋山文庫 西条市 秋山泉一氏寄贈 2,142冊＊ 整理中約200冊は含まない。

秋山英一氏旧蔵図書。多岐の分野にわたるが、特に郷土資料が多い。

- ・小山文庫 温泉郡重信町（現東温市）小山春子氏寄贈 403冊

拝志村（現東温市上林、下林、上村）村長などを務めた小山継一郎氏旧蔵資料。漢籍。

- ・景浦文庫 神奈川県座間市 泉玲子氏寄贈 5,347冊

景浦直孝氏・御息勉氏旧蔵資料。共に郷土史研究者であり、伊予史談会の育成・発展にも尽力された。日本史関係、郷土資料が多い。

- ・烏谷文庫 御遺族寄贈 348冊

旧陸軍中将烏谷章氏旧蔵資料。漢籍及び日本漢詩文が中心。

- ・桜井忠温文庫 松山市 桜井武男氏寄贈 253冊

桜井忠温氏旧蔵資料の一部。戦史、戦記、兵法、伝記が中心。

- ・西原文庫 松山市 西原佐喜市氏寄贈 766冊

古書収集家・故西原佐喜市氏の旧蔵資料。古暦、古地図、藩札、花街、浪華俄等に関する稀覯本が多い。

- ・升田文庫 松山市 升田ふさ江氏寄贈 1,269冊

哲学者・故升田栄氏旧蔵資料及び著作。哲学、宗教、仏教関係が中心。

- ・宮内文庫 伊予市 宮内正通氏寄贈 808冊

伊予市灘町を開発した開発六家の一つ上吾川宮内家の旧蔵資料。国書・漢籍が中心。

- ・村上節太郎文庫 喜多郡五十崎町（現内子町）村上雅康氏寄贈 10,043冊

故村上節太郎氏（元愛媛大学名誉教授、地理学）旧蔵資料。地理学及び郷土資料が中心。

- ・柳原文庫 松山市 柳原芳恵氏寄贈 1,022冊

柳原勇氏旧蔵資料。漢文学に関するものが多い。

- ・ **山本富次郎文庫** 松山市 山本久子氏寄贈 9,478冊
郷土史家・山本富次郎氏旧蔵資料。江戸期から終戦直後の教科書をはじめ、郷土資料等に貴重書を多く含む。
- ・ **吉田信保氏寄贈文庫** 南宇和郡城辺町（現愛南町城辺）吉田信保氏寄贈 1,066冊（雑誌多数のため蔵書統計には未計上）
旧ソヴィエト関係の雑誌、絵本及び文学の原書。
- ・ **楽地園文庫** 松山市 日下宗俊氏寄贈 1,465冊
松山藩の儒学者・日下伯巖の孫である日下宗健氏の旧蔵資料。「楽地園」は屋号。漢籍が中心。

オ **真鍋博コレクション** 東京都 真鍋麗子氏寄贈 27,671点

新居浜市出身のイラストレーター故真鍋博氏のイラスト・著作・諸活動の全業績を網羅。図書・雑誌など印刷体となった資料群からなる。

諸家文書（愛媛県内の庄屋等の各家文書で寄贈を受けたもの）

- ・ **池田屋（清水谷家）文書** 萩市 諸井條次氏寄贈 460点
日土村（現八幡浜市日土町）で酒造業を営んだ（屋号；池田）清水谷家の家継資料。明治期の地域社会、経済研究上貴重な資料。
- ・ **内山家文書** 松山市 内山夏野氏寄贈 39点
旧松山藩士・内山家の文書で、触・掟・書状等。
- ・ **奥平文書** 東京都 奥平昌功氏寄贈 28点
旧松山藩士・奥平貞幹に関する文書。
- ・ **奥平文書** 横浜市 村上満氏寄贈 4点
奥平昌功氏寄贈の「奥平文書」の補完的資料。
- ・ **越智家文書** 丹原町（現西条市）丹原町立西中学校寄贈 752点
来見村（現西条市丹原町来見）庄屋、越智家の家継文書。俳諧関係資料も有する。
- ・ **梶原家文書** 松山市 宮瀬晴観氏寄贈 41点
河内村（現西予市宇和町河内）庄屋、梶原家の文書。検地・年貢等が中心。
- ・ **長屋家文書** 松山市 長屋家寄贈 359点
旧松山藩士・長屋家の文書。
- ・ **西原佐喜市氏旧蔵文書** 松山市 西原佐喜市氏寄贈 2,162点
黒田村（現伊予郡松前町南黒田）庄屋、鷺野家の家継文書と、その他の文書からなる。
- ・ **宮内家文書** 伊予市 宮内正通氏寄贈 199点
上吾川宮内家文書（寄託資料）の補遺をなす文書と、海南新聞等の地方新聞の一部からなる。
- ・ **三輪田文書** 11点
三輪田家諸用日記。
- ・ **秋山家文書** 355点
近世から明治期にかけての秋山英一氏旧蔵文書。このほか、秋山英一氏旧蔵資料として、当館には、図書・逐次刊行物などの「秋山文庫」を有する。

寄託資料（愛媛県研究資料、庄屋文書等で寄託を受けているもの）

- ・ **伊予史談会文庫** 松山市 伊予史談会蔵 約7,000点
大正3年に創立された伊予史談会が収集、筆写した郷土史・誌料。原典が戦災等で焼失、散逸した今日、郷土史研究上価値を持つものが多く、全国的にも評価の高い資料である。併せて、須山文庫を有する。
- ・ **小野家文書** 新居浜市 小野祥治氏蔵 20,800点
松神子村（現新居浜市田の上、松神子、長岩町）庄屋、小野家の家継文書で、松神子村の村治、庶民生活及び当時の経済資料として貴重。
- ・ **上吾川村宮内家文書** 伊予市 宮内政美氏蔵 1,707点
上吾川村（現伊予市上吾川）庄屋、宮内家の文書。庄屋引継の文書として曾根、曾我部両家の文書も含まれている。
- ・ **関東大震災写真** 松山市 渡部幸弘氏蔵 3葉
- ・ **久門家文書** 西条市 久門範政氏蔵 13,789点
中野村（現西条市中野）庄屋、久門家に伝来した文書で、近世庶民生活史料として価値が高い。併せて西泉村文書を有する。
- ・ **松本家文書** 西条市 松本知臣氏蔵 1,191点
新居郡中野村（現西条市中野）、松本家の文書。維新後の地租改正に関する公文書が中心。
- ・ **三並家文書** 西条市 三並達夫氏蔵 104点
上島山村（現西条市飯岡）庄屋、三並家の家継文書。そのほとんどは公文書。

(7) 電子化資料

単位：冊(点)

平成17～ 27年度	平成28年度	平成29年度	平成30年度	令和元年度	令和2年度	計
2,241	69	92	141	120	622	3,285

(8) 児童大型資料

単位：点

舞台	大型舞台	パネル シアター	エプロン シアター	布絵本	その他	計
22	10	105	45	4	2	188

※ その他は、拍子木

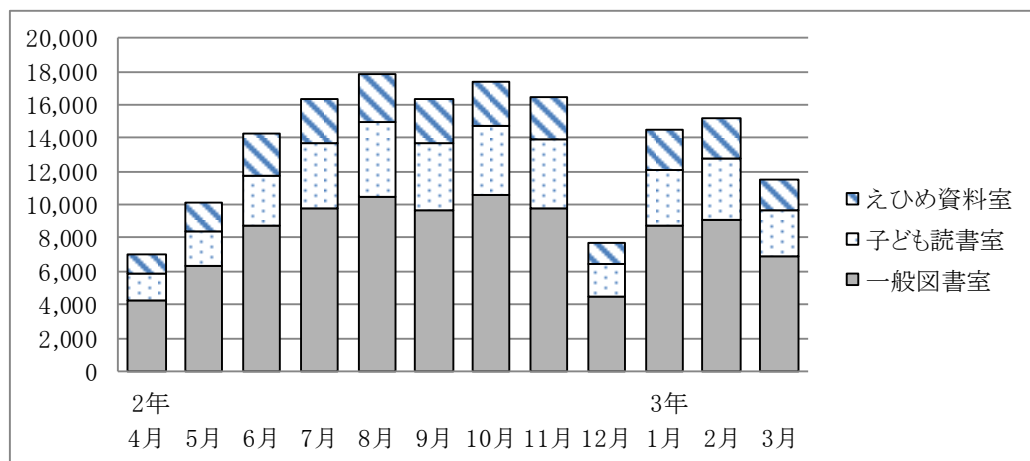
8 利用状況

(1) 本館利用状況

ア 入館者数

単位:人

区分 月	えひめ資料室	一般図書室	子ども読書室	計	開館日数	一日平均
2年 4月	1,135	4,205	1,707	7,047	11	640.6
5月	1,743	6,340	2,075	10,158	17	597.5
6月	2,495	8,783	3,007	14,285	24	595.2
7月	2,667	9,774	3,866	16,307	26	627.2
8月	2,892	10,484	4,507	17,883	25	715.3
9月	2,680	9,702	4,006	16,388	25	655.5
10月	2,687	10,589	4,123	17,399	26	669.2
11月	2,548	9,766	4,181	16,495	24	687.3
12月	1,257	4,481	1,929	7,667	11	697.0
3年 1月	2,387	8,760	3,374	14,521	23	631.3
2月	2,408	9,038	3,728	15,174	23	659.7
3月	1,911	6,921	2,704	11,536	18	640.9
計	26,810	98,843	39,207	164,860	253	651.6
構成比	16.3%	60.0%	23.8%	100.0%		



※新型コロナウイルスの影響により、4月14日(火)から5月10日(日)の23日間は臨時休館。この間の入館者状況については、別途「臨時休館中」にまとめる。

※12月1日(火)から13日(日)はシステム更新のため休館。

臨時休館中 (臨時カウンター)	584
--------------------	-----

※臨時休館中は閲覧室等の利用を中止し、貸出等の一部のサービスの提供を臨時カウンターにて行った。

令和2年度入館者 合計	165,444
----------------	---------

過去5年間の入館者数

単位:人

	えひめ資料室	一般図書室	子ども読書室	臨時休館中	合計
平成28年度	37,717	127,335	50,764		215,816
平成29年度	37,188	120,286	49,162		206,636
平成30年度	36,573	126,160	48,910		211,643
令和元年度	34,382	130,257	50,838		215,477
令和2年度	26,810	98,843	39,207	584	165,444

イ 分野別等貸出状況

(ア) 一般図書

単位:冊

区分	0	1	2	3	4	5	6	7	8	9	H	K	Z	合計
月別	総記	哲学宗教	歴史地誌	社会科学	自然科学	技術	産業交通	芸術運動	言語	文学	俳諧文庫	郷土資料	雑誌	
2年 4月	308	208	381	592	470	284	118	247	73	818	102	176	253	4,030
5月	451	259	406	732	599	337	157	298	80	907	111	209	398	4,944
6月	449	307	644	972	705	482	206	560	104	1,016	206	273	393	6,317
7月	552	304	580	1,136	743	407	229	491	90	1,098	165	449	372	6,616
8月	545	338	606	1,112	786	457	214	416	110	1,225	192	380	397	6,778
9月	554	299	551	1,001	775	485	175	522	105	1,215	213	320	416	6,631
10月	579	300	587	1,134	873	542	204	437	103	1,204	176	267	447	6,853
11月	553	298	570	1,155	704	386	203	453	119	1,162	171	285	364	6,423
12月	316	194	375	720	427	258	123	274	82	738	181	189	272	4,149
1月	556	368	612	1,185	649	448	276	483	138	1,140	171	241	390	6,657
2月	480	296	480	934	642	466	206	409	109	1,127	158	272	370	5,949
3月	352	247	345	738	504	363	187	319	75	850	143	313	326	4,762
計	5,695	3,418	6,137	11,411	7,877	4,915	2,298	4,909	1,188	12,500	1,989	3,374	4,398	70,109
構成比	8.1%	4.9%	8.8%	16.3%	11.2%	7.0%	3.3%	7.0%	1.7%	17.8%	2.8%	4.8%	6.3%	100.0%

(イ) 児童図書

単位:冊

区分	0	1	2	3	4	5	6	7	8	9	E	P	パネルン アター等	Z	合計
月別	総記	哲学宗教	歴史地誌	社会科学	自然科学	技術	産業交通	芸術運動	言語	文学	絵本	紙芝居		雑誌	
2年 4月	52	53	140	84	220	104	36	148	41	1,302	1,439	41	12	71	3,743
5月	35	60	155	91	273	105	97	124	31	1,408	1,584	82	14	119	4,178
6月	39	47	133	304	341	174	56	106	28	1,474	2,284	111	16	117	5,230
7月	56	88	182	237	529	164	65	209	65	1,593	2,417	150	26	110	5,891
8月	88	101	223	363	611	224	115	322	83	2,028	2,920	117	39	122	7,356
9月	110	98	276	356	484	175	116	253	86	1,986	3,209	115	50	143	7,457
10月	139	130	354	587	609	294	134	304	80	2,219	3,478	144	47	125	8,644
11月	108	70	295	213	550	256	91	212	65	2,058	3,350	147	74	117	7,606
12月	58	58	134	118	226	66	55	123	20	1,036	1,760	47	22	79	3,802
1月	67	74	222	335	441	126	66	187	47	1,580	2,961	86	26	98	6,316
2月	72	70	209	110	366	95	49	148	32	1,473	2,924	103	56	121	5,828
3月	53	53	118	90	244	77	32	129	32	1,153	2,222	80	35	83	4,401
計	877	902	2,441	2,888	4,894	1,860	912	2,265	610	19,310	30,548	1,223	417	1,305	70,452
構成比	1.2%	1.3%	3.5%	4.1%	6.9%	2.6%	1.3%	3.2%	0.9%	27.4%	43.4%	1.7%	0.6%	1.9%	100.0%

※新型コロナウイルスの影響により、4月14日(火)から5月10日(日)の23日間は臨時休館。この間の貸出についても上表に含む。臨時休館中の一般図書・児童図書の貸出状況内訳は、別途「臨時休館中」にまとめる。

※12月1日(火)から13日(日)はシステム更新のため休館。

臨時休館中	一般図書	児童図書	合計
	1,062	1,016	2,078

過去5年間の状況

単位:冊

	一般図書	児童図書	合計
平成28年度	79,243	73,665	152,908
平成29年度	77,894	68,242	146,136
平成30年度	78,401	73,302	151,703
令和元年度	77,741	75,956	153,697
令和2年度	70,109	70,452	140,561

(ウ) 図書の遠隔地返却サービス

単位:人

区分	利 用 人 数																合計						
	松山市	今治市	宇和島市	八幡浜市	新居浜市	西条市	大洲市	伊予市	四国中央市	西予市	東温市	上島町	九万高岡町	松前町	砥部町	内子町		伊方町	松野町	鬼北町	愛南町		
2年 4月		1	2	1	3			3		3				3	1								17
5月		4			1			2		5	5		1	1	1					1			21
6月		3		1	8	4	1			4	4			1	1					1	1		29
7月		4	2		1			2		11		2	3	3			2			2			33
8月	1	9	4		4	2	1	2	1	3	1		1	2	2		1		4	1		39	
9月		7	1	1	5	1		3	5	2	5		1	4	2				9	1		47	
10月		10			8	4		4	2	3	4	12	1	3	1		1		1	1		55	
11月		11	2	1	7	3	1	4	1	6	6		1	3	3				1	1		51	
12月		3	1	1	1	1				1	1		1	2	2				1			15	
3年 1月		5		1	4	2		5		3	3		1	3	2	1	1		2			33	
2月		3		1	5	3		3		2	5		1	3	6						1	33	
3月		9			3	9		3		5	7			3	3		1					43	
計	1	69	12	7	50	29	4	29	11	37	52	12	10	31	27	1	6		22	6		416	

※令和2年度については、臨時休館中(4月14日～5月10日)の利用人数5名(今治市・西予市・東温市・松前町・砥部町で各1名)を含む。

単位:冊

月別	利 用 冊 数												合計
	2年 4月	5月	6月	7月	8月	9月	10月	11月	12月	3年 1月	2月	3月	
利用冊数	65	81	119	117	150	178	172	189	55	124	124	178	1,552

過去3年間の状況

	利用者数	利用冊数
平成30年度	514	1,815
令和元年度	505	1,852
令和2年度	416	1,552

ウ 貸出個人登録者状況

単位:人

区分 月別	年齢別						合計	累計 (元年度末 47,727)
	23歳以上	19～22歳	16～18歳	13～15歳	7～12歳	0～6歳		
2年 4月	50	30	6	1	9	8	104	47,831
5月	80	39	25	3	12	21	180	48,011
6月	90	49	36	1	6	14	196	48,207
7月	90	56	28	4	15	20	213	48,420
8月	104	66	27	6	28	23	254	48,674
9月	132	41	6	2	9	19	209	48,883
10月	126	49	13	0	8	21	217	49,100
11月	139	55	10	5	10	14	233	49,333
12月	46	23	8	2	5	7	91	49,424
3年 1月	96	48	13	1	6	18	182	49,606
2月	93	39	10	3	13	13	171	49,777
3月	75	11	3	0	13	20	122	49,899
計	1,121	506	185	28	134	198	2,172	

※新型コロナウイルスの影響により、4月14日(火)から5月10日(日)の23日間は臨時休館。この間の登録者についても上表に含む。臨時休館中の登録状況については、別途「臨時休館中」にまとめる。

※12月1日(火)から13日(日)はシステム更新のため休館。

臨時休館中	16
-------	----

過去5年間の状況

単位:人

	23歳以上	19～22歳	16～18歳	13～15歳	7～12歳	0～6歳	合計
平成28年度	1,487	380	183	103	217	238	2,608
平成29年度	1,429	400	202	83	222	212	2,548
平成30年度	1,512	393	197	93	242	221	2,658
令和元年度	1,421	339	140	69	262	242	2,473
令和2年度	1,121	506	185	28	134	198	2,172

エ 調査・相談状況

単位:件

区分 月別	えひめ資料室				一般図書室				子ども読書室				合計				
	口頭	電話	文書	メール	口頭	電話	文書	メール	口頭	電話	文書	メール	口頭	電話	文書	メール	合計
2年 4月	60	15	1	11	222	128	0	5	186	26	0	0	468	169	1	16	654
5月	111	62	0	13	292	102	0	8	269	35	0	0	672	199	0	21	892
6月	198	37	4	33	370	196	0	13	374	61	0	0	942	294	4	46	1,286
7月	244	62	8	8	422	224	1	6	381	64	1	3	1,047	350	10	17	1,424
8月	300	61	10	21	383	212	0	6	385	94	0	0	1,068	367	10	27	1,472
9月	244	64	9	22	336	169	1	16	403	68	0	1	983	301	10	39	1,333
10月	200	55	11	40	403	183	15	25	369	68	0	0	972	306	26	65	1,369
11月	348	43	10	19	336	197	5	9	424	79	0	0	1,108	319	15	28	1,470
12月	147	31	5	29	169	104	2	10	184	34	0	0	500	169	7	39	715
3年 1月	200	69	2	23	335	217	0	23	423	68	0	0	958	354	2	46	1,360
2月	238	92	0	19	363	211	2	4	540	69	0	0	1,141	372	2	23	1,538
3月	135	35	0	16	222	116	30	8	423	51	0	0	780	202	30	24	1,036
計	2,425	626	60	254	3,853	2,059	56	133	4,361	717	1	4	10,639	3,402	117	391	14,549

※新型コロナウイルスの影響により、4月14日(火)から5月10日(日)の23日間は臨時休館。この間の調査・相談状況については、別途「臨時休館中」にまとめる。

※12月1日(火)から13日(日)はシステム更新のため休館。

区分	えひめ資料室				一般図書室				子ども読書室				臨時カウンター	合計				
	口頭	電話	文書	メール	口頭	電話	文書	メール	口頭	電話	文書	メール		口頭	電話	文書	メール	合計
臨時休館中		52	5	14		294	1	36		67	0	33	67	67	413	6	83	569

区分	えひめ資料室				一般図書室				子ども読書室				臨時カウンター	合計				
	口頭	電話	文書	メール	口頭	電話	文書	メール	口頭	電話	文書	メール		口頭	電話	文書	メール	合計
令和2年度合計	2,425	678	65	268	3,853	2,353	57	169	4,361	784	1	37	67	10,706	3,815	123	474	15,118

過去5年間の状況

単位:件

	口頭	電話	文書	メール	合計
平成28年度	12,735	5,031	104	323	18,193
平成29年度	12,718	4,533	69	242	17,562
平成30年度	15,038	5,391	105	342	20,876
令和元年度	14,625	4,326	101	315	19,367
令和2年度	10,706	3,815	123	474	15,118

オ 図書館相互貸借状況

月別	貸出件数		貸出冊数			借受件数		借受冊数	
	県内	県外	県内	うち児童書	県外	県内	県外	県内	県外
2年 4月	35	8	104	9	9	6	6	12	10
5月	34	11	88	18	13	10	11	15	19
6月	37	21	111	12	28	17	15	40	20
7月	47	13	129	34	27	21	19	43	24
8月	48	15	112	13	29	18	21	36	31
9月	39	20	107	15	36	11	13	21	20
10月	53	25	142	24	42	17	16	40	21
11月	36	15	96	14	25	0	0	0	0
12月	24	2	83	24	3	8	3	20	4
3年 1月	53	24	155	29	33	23	15	56	30
2月	41	16	106	14	24	13	9	25	12
3月	26	8	77	7	13	0	0	0	0
小計	473	178	1,310	213	282	144	128	308	191
合計		651			1,592		272		499

過去5か年の図書館相互貸借状況

	貸出件数		貸出冊数			借受件数		借受冊数	
	県内	県外	県内	うち児童書	県外	県内	県外	県内	県外
平成28年度	422	285	986	135	456	107	124	144	174
平成29年度	482	260	1,209	206	388	113	161	169	230
平成30年度	485	280	1,266	190	377	144	125	320	178
平成31年度	491	224	1,266	212	334	138	126	293	206
令和2年度	473	178	1,310	213	282	144	128	308	191

カ 複写サービス状況

月別	区分	件数	枚数 (うちカラー枚数)		うち国立国会 図書館配信 デジタル化 資料件数	うち国立国会 図書館配信デ ジタル化 資料枚数
2年 4月		130	1,911	(65)	3	341
5月		222	3,947	(300)	7	680
6月		313	5,819	(593)	11	504
7月		375	5,871	(157)	13	678
8月		383	7,499	(471)	14	682
9月		322	5,981	(165)	10	649
10月		300	4,906	(113)	7	365
11月		347	8,180	(506)	7	462
12月		159	2,530	(108)	7	411
3年 1月		256	5,004	(164)	9	400
2月		287	4,125	(206)	9	229
3月		202	2,641	(82)	2	241
合計		3,296	58,414	(2,930)	99	5,642

※新型コロナウイルスの影響により、4月14日(火)から5月10日(日)までの23日間は臨時休館。
この間のサービスについては別途「臨時休館中」にまとめる。
※12月1日(火)から13日(日)はシステム更新のため休館。

区分	件数	枚数 (うちカラー枚数)		うち国立国会 図書館配信 デジタル化 資料件数	うち国立国会 図書館配信デ ジタル化 資料枚数
臨時休館中	6	621	(19)		

※利用者からの要望により、臨時休館中のうち5月8日から10日の3日間実施。

区分	件数	枚数 (うちカラー枚数)		うち国立国会 図書館配信 デジタル化 資料件数	うち国立国会 図書館配信デ ジタル化 資料枚数
令和2年度合計	3,302	59,035	(2,949)	99	5,642

過去5年間の状況

	件数	枚数 (うちカラー枚数)		うち国立国会 図書館配信デ ジタル化 資料件数	うち国立国会 図書館配信デ ジタル化 資料枚数
平成28年度	3,988	57,810	-	48	898
平成29年度	4,053	59,336	(2,882)	80	3,697
平成30年度	4,187	63,300	(5,698)	101	3,689
令和元年度	3,910	69,020	(3,575)	106	4,860
令和2年度	3,302	59,035	(2,949)	99	5,642

※カラーコピーは、平成29年4月1日サービス開始

キ リクエスト対応状況

単位:冊

区分 月別	一般図書	児童図書	合計
2年 4月	431	333	764
5月	403	351	754
6月	229	104	333
7月	265	120	385
8月	248	137	385
9月	191	82	273
10月	225	130	355
11月	207	154	361
12月	193	47	240
3年 1月	278	70	348
2月	247	93	340
3月	289	79	368
合計	3,206	1,700	4,906

過去5年間の状況 単位:冊

	一般図書	児童図書	合計
平成28年度	2,663	1,110	3,773
平成29年度	2,715	953	3,668
平成30年度	2,885	1,033	3,918
令和元年度	3,052	1,190	4,242
令和2年度	3,206	1,700	4,906

※新型コロナウイルスの影響により、4月14日(火)から5月10日(日)の23日間は臨時休館。この間のリクエストについても上表に含む。臨時休館中の一般図書・児童図書のリクエスト内訳は、別途「臨時休館中」にまとめる。
 ※12月1日(火)から13日(日)はシステム更新のため休館。

区分	一般図書	児童図書	合計
臨時休館中	546	571	1,117

ク ホームページ閲覧利用状況

区分 月別	ホームページ閲覧件数			利用者ログインサービス			
	トップページ	蔵書検索	横断検索	登録者数	ログイン数	予約件数	予約冊数
2年 4月	48,077	71,028	4,548	52	16,422	58	113
5月	50,111	104,532	5,016	114	14,940	70	120
6月	36,515	117,154	4,758	103	18,319	64	115
7月	38,844	185,718	5,040	112	17,864	74	162
8月	35,886	147,521	4,784	128	19,380	70	129
9月	29,887	165,402	4,381	102	10,450	52	92
10月	22,278	138,275	4,900	110	19,864	73	148
11月	22,331	116,338	4,826	104	20,252	75	131
12月	19,414	73,592	4,868	51	12,018	48	84
3年 1月	29,261	150,520	5,070	95	15,874	65	108
2月	27,814	103,503	4,576	80	16,614	70	149
3月	40,923	128,174	5,368	65	14,226	73	149
合計	401,341	1,501,757	58,135	1,116	196,223	792	1,500

過去5年間の状況

	ホームページ閲覧件数			利用者ログインサービス			
	トップページ	蔵書検索	横断検索	登録者数	ログイン数	予約件数	予約冊数
平成28年度	176,085	243,916	32,764	1,583	41,271	534	1,058
平成29年度	661,353	673,512	42,841	1,631	111,129	618	1,162
平成30年度	1,011,444	1,198,338	42,893	1,607	155,825	650	1,090
令和元年度	960,154	1,106,222	52,443	1,639	177,101	711	1,295
令和2年度	401,341	1,501,757	58,135	1,116	196,223	792	1,500

ケ インターネット端末・データベース検索等利用状況

単位:人

区分 月別	データベース検索				国立国会図書館配信資料		その他Web
	D1-Law	官報情報	日経テレコン	愛媛新聞	歴史的音源	デジタル化資料	
2年 4月	2	1	2	0	0	4	72
5月	1	5	2	0	0	10	109
6月	4	5	2	0	0	16	139
7月	1	6	1	0	0	12	183
8月	0	2	4	0	0	14	172
9月	2	2	2	1	0	9	151
10月	1	4	3	0	0	12	184
11月	3	6	3	4	0	10	192
12月	1	1	1	2	0	7	70
3年 1月	4	2	4	5	0	11	116
2月	1	2	2	4	0	19	131
3月	3	1	1	2	0	5	106
合計	23	37	27	18	0	129	1,625

過去5年間の状況

単位:人

	データベース検索				国立国会図書館配信資料		その他Web
	D1-Law	官報情報	日経テレコン	愛媛新聞	歴史的音源	デジタル化資料	
平成28年度	137	25	212	-	3	73	1,913
平成29年度	28	25	39	-	3	111	1,901
平成30年度	32	35	41	-	0	110	1,710
令和元年度	58	32	41	-	1	119	2,189
令和2年度	23	37	27	18	0	129	1,625

※歴史的音源は、平成26年3月4日サービス開始

※デジタル化資料は、平成26年4月1日サービス開始

※愛媛新聞データベースは、令和2年4月1日サービス開始

コ デジタルアーカイブ利用状況

単位:件

	トップ画面 アクセス数	総アクセス数
	2年 4月	245
5月	252	8,917
6月	266	8,670
7月	369	13,282
8月	334	10,181
9月	290	9,356
10月	304	9,377
11月	300	8,709
12月	317	8,487
3年 1月	281	106,093
2月	275	11,285
3月	244	9,663
合計	3,477	211,592

過去5年間の状況

単位:件

	トップ画面 アクセス数	総アクセス数
	平成27年度	2,120
平成28年度	3,247	48,860
平成29年度	3,425	63,677
平成30年度	3,687	105,018
令和元年度	3,118	102,315
令和2年度	3,477	211,592

※平成27年11月8日公開

サ 特別貸出状況

	えひめ資料室		一般図書室		子ども読書室		合計	
	件数	冊数	件数	冊数	件数	冊数	件数	冊数
令和2年度	21	410	8	59	82	2,712	111	3,181

(うち展示のための資料貸出： 9件194冊 (点))

○えひめ資料室

展示会名	会期	会場	出展資料	点数
愛媛県美術館コレクション展「猫を描く」	令和2年5月12日(火)～6月30日(火)	愛媛県美術館	真鍋博コレクション ハヤカワ・ミステリ文庫「鳩のなかの猫」	1
テーマ展「宇和島藩の測量図」	令和2年4月25日(土)～6月21日(日)	愛媛県歴史文化博物館	愛媛県行政資料「宇和郡大浦ノ内江湖之図」ほか3点	4
企画展「没後20年 真鍋博2020」	令和2年10月1日(木)～11月29日(日)	愛媛県美術館	真鍋博コレクション「愛媛の昔語り」ほか152冊	153
特別展「戦国乱世の伊予と城」	令和2年9月19日(土)～11月23日(月)	愛媛県歴史文化博物館	伊予史談会文庫「伊予古蹟志」ほか3冊	4
テーマ展「疫病退散 -感染症の歴史と民俗-」	令和2年12月9日(水)～令和3年1月24日(日)	愛媛県歴史文化博物館	愛媛県行政資料「愛媛県布達達書 明治19年」ほか8冊	9
特別展「明石寺と四国遍路」	令和3年2月11日(木)～3月14日(日)	愛媛県歴史文化博物館	伊予史談会文庫「海南四州紀行」ほか5冊	6
企画展「無線電話でたどる通信技術史」	令和3年2月20日(土)～4月11日(日)	愛媛県総合科学博物館	「愛媛県電話番号簿 昭和37年」ほか12冊	13

○一般図書室

企画展「小川正孝 アジア人初の新元素発見者」	令和2年10月10日(土)～11月29日(日)	愛媛県総合科学博物館	「化学元素発見のみち」ほか2冊	3
第66回特別企画展「子規の写真物語—古き新しき取り出して—」	令和2年12月19日(土)～令和3年2月1日(月)	松山市立子規記念博物館	「明治事物起原」	1

シ 撮影件数

単位：件

	えひめ資料室		一般図書室		子ども読書室	合計		
	一般資料	特別取扱資料	一般資料	特別取扱資料	一般資料	一般資料	特別取扱資料	合計
令和2年度	208	161	49	2	5	262	163	425

(特別取扱資料とは)

- 愛媛県行政資料 (藩政期・明治期)、伊予八藩土地関係史料
- 明治以前の古文書 (諸家文書含む)・古記録・古地図
- 刊行後30年以上経過した新聞
- 真鍋博コレクション 等

ス 掲載等申請状況

	えひめ資料室		一般図書室		子ども読書室		合計	
	件数	点数	件数	点数	件数	点数	件数	点数
令和2年度	30	229	0	0	0	0	30	229

(掲載等申請内容)

○えひめ資料室

形態	目的	時期	申請者	資料	点数
印刷物	テーマ展「宇和島藩の測量図」	令和2年4月10日～6月21日	愛媛県歴史文化博物館	愛媛県行政資料「宇和郡大浦ノ内江湖之図」ほか1点	2
印刷物	「End of Coral Road」(東海大学出版会「珊瑚」より転載)	令和2年12月	立正大学地球環境学部	愛媛県行政資料「水産例規漁業旧慣調」	1
印刷物	「愛媛県総合科学博物館研究報告」第25号 論文「小川正孝の静岡生活」	令和2年	愛媛県総合科学博物館	愛媛県行政資料「松山市街図」	1
録音	「サピエ点字図書館」資料	令和2年	愛媛県視聴覚福祉センター	「別子物語」	1
印刷物	「大学的愛媛ガイド-こだわりの歩き方」	令和2年	株式会社昭和堂	愛媛県行政資料「愛媛県管内地図」	1
放映	テレビ番組「NEWSCH4」	令和2年6月17日	南海放送	山本文庫「加茂の民俗 あゆみ第3集」ほか2点	3
印刷物	展示「真鍋博2020」の図録「真鍋博の世界」	令和2年7月	(株)パイインターナショナル	真鍋コレクション「日々の死」ほか186点	187
印刷物	会報「鉢の子」48号	令和2年7月	まつやま山頭火倶楽部	「萩原井泉水直筆原稿 子を失ったごとく」	1
出版	「隔週刊 日本の城DVDコレクション」	令和2年	株式会社 碧水社	愛媛県行政資料「宇和島城郭之図」	1
印刷物	「語り継ぎたいふるさと松山百話2」	令和2年	松山市教育委員会	「愛媛県立図書館写真」	3
パネル展示 印刷物	企画展「小川正孝 アジア人初の周期表発見者」	令和2年10月10日～11月29日	愛媛県総合科学博物館	愛媛県行政資料「松山市街図」ほか1点	2
印刷物 web	「毎日新聞」真鍋博没後20年展関連記事	令和2年	毎日新聞	「真鍋博氏写真」	1
放映	NHK-BSP「絶対に行きたくなる！不滅の名城」	令和2年10月30日	株式会社アマゾンラテルナ	「故郷談」ほか1点	2
印刷物	「城郭の怪異」(三弥井書店)	未定	神戸大学国際文化科学研究推進センター	虚子文庫「絵図1 文政2-9」	1
印刷物	学校販売副教材「新しい国語ワークブック3」	令和3年4月	東京書籍株式会社	山本文庫「鼠小紋東君新形3篇の下」	1
展示	関川公民館祭	令和2年11月1日	関川公民館	愛媛県行政資料「宇摩郡地図 地誌付」	1
印刷物	神拝公民館「郷土史講座」配布資料	令和2年10月7日	西条市教育委員会	愛媛県行政資料「新居郡地図 地誌付」	1
印刷物	「松山百点」335号	令和2年11月	松山百店会	景浦文庫「シーボルト先生渡来百年記念論文集」	1
印刷物	令和2年度「砥部歴史講座」配布資料	令和2年10月3日	砥部町社会教育課	畝順帳「麻生村」ほか1点	2
印刷物	仲田肇著「翻刻 俳人蓼村」	令和3年	(株)まちづくり郡中	秋山文庫「ちなみくさ」	1
印刷物	児童向け学習図書「和食のだしは海のめぐみ 第3巻」	令和3年1月	(株)偕成社	愛媛県行政資料「漁業旧慣調」	1
印刷物	俳誌「くさくき」	令和3年	個人	「鶏頭」2巻9号	1

形態	目的	時期	申請者	資料	点数
印刷物	「松山百点」336号	令和3年1月	松山百店会	「創立六十周年松山北高」	1
web	四国防災共同教育センターホームページ「四国の防災国土資源マップ」	令和2年12月19日	香川大学	「松山郷土読本」ほか 1点	2
パネル展示	企画展『近代海軍が学んだ「水軍」の教え』	令和3年1月30日～3月28日	今治市村上海賊ミュージアム	景浦文庫「野嶋流海賊古法」	1
印刷物	「隔週刊 日本の城DVDコレクション」28号	令和3年3月	株式会社 碧水社	愛媛県行政資料「宇和島城郭之図」	1
印刷物	パンフレット「がんばる小さな商店と郡中まち歩き」	令和3年3月	伊予市商業協同組合	「伊予郡の花」	1
パネル展示 印刷物	展示・図録「明石寺と四国遍路」	令和3年2月	愛媛県歴史文化博物館	愛媛県行政資料「土木例規 明治12～15年」	1
印刷物	三津浜「まちあるきガイド養成講座」テキスト	令和3年	松山市まちづくり推進課	「三津浜歴史資料台帳」	1
パネル展示	愛媛県人物博「浦和盛三郎」	令和3年	愛媛県生涯学習センター	愛媛県行政資料「水産例規」ほか4点	5

(2) 協力図書利用状況

区分 月別	一般協力図書			児童協力図書			読書会協力図書			合計		
	配本対象		配本冊数	配本対象		配本冊数	配本対象		配本冊数	配本対象		配本冊数
	グループ数	人員		グループ数	人員		グループ数	人員		グループ数	人員	
4月	59	11,063	4,275	0	0	0	24	186	580	83	11,249	4,855
5月	12	3,695	259	0	0	0	0	0	0	12	3,695	259
6月	22	990	482	0	0	0	0	0	0	22	990	482
7月	41	3,273	2,080	1	25	60	24	186	600	66	3,484	2,740
8月	86	4,301	1,225	7	96	240	0	0	0	93	4,397	1,465
9月	2	300	275	0	0	0	0	0	0	2	300	275
10月	19	8,099	2,165	0	0	0	23	173	580	42	8,272	2,745
11月	37	4,797	973	0	0	0	0	0	0	37	4,797	973
12月	2	3,890	965	1	25	60	0	0	0	3	3,915	1,025
1月	18	5,809	1,745	0	0	0	23	173	570	41	5,982	2,315
2月	1	150	465	0	0	0	0	0	0	1	150	465
3月	53	1,987	1,125	41	875	459	0	0	0	94	2,862	1,584
計	352	48,354	16,034	50	1,021	819	94	718	2,330	496	50,093	19,183

※協力図書

- ・一般協力図書
図書館、公民館、高校等で利用する小説、実用書を中心とした図書
- ・児童協力図書
小中学校、幼稚園、保育園等で利用する絵本、児童書を中心とした図書
- ・読書会協力図書
同一名の図書10冊で1セットの図書

過去5年間の配本状況

区分 年度	一般・児童協力図書			読書会協力図書			合計		
	配本対象		配本冊数	配本対象		配本冊数	配本対象		配本冊数
	グループ数	人員		グループ数	人員		グループ数	人員	
平成28年度	460	32,459	22,360	124	1,016	3,230	584	33,475	25,590
平成29年度	468	31,778	21,429	126	996	3,260	594	32,774	24,689
平成30年度	346	37,637	14,707	124	956	3,210	470	38,593	17,917
令和元年度	423	41,237	17,737	112	780	2,700	535	42,017	20,437
令和2年度	402	49,375	16,853	94	718	2,330	496	50,093	19,183

9 県内公共図書館一覧

R 3 . 5 . 1 現在

図書館名	所在地	電話番号	FAX番号
		開館時間	
		休館日	
1 愛媛県立図書館	〒790-0007 松山市堀之内 愛媛教育文化会館	TEL (089)941-1441	FAX (089)941-1454
		火～金 9:40～19:00 土・日・祝日 9:40～18:00 <small>月曜日(祝日の場合は直後の平日)・月末(月・土・日・祝の場合、直前の平日)・年末年始・特別整理期間</small>	
2 松山市立中央図書館	〒790-0012 松山市湊町7丁目5番地 松山市総合コミュニティセンター内	TEL (089)943-8008	FAX (089)933-9968
		9:30～20:00 <small>月曜日(祝日除く)・月末(月・土・日・祝の場合、直前の平日)年末年始・特別整理期間</small>	
3 松山市立三津浜図書館	〒791-8062 松山市住吉2丁目4番12号	TEL (089)951-2516	FAX (089)951-5223
		9:30～19:00(AVコーナー・レファレンスコーナー18:00) <small>月曜日(祝日除く)・月末(月・土・日・祝の場合、直前の平日)年末年始・特別整理期間</small>	
4 松山市立北条図書館	〒799-2436 松山市河野別府941	TEL (089)993-2281	FAX (089)993-0460
		9:30～18:00 <small>月曜日(祝日除く)・月末(月・土・日・祝の場合、直前の平日)年末年始・特別整理期間</small>	
5 松山市立中島図書館	〒791-4501 松山市中島大浦2962 中島総合文化センター内	TEL (089)997-1181	FAX (089)997-0329
		平日 9:00～18:00 土・日・祝日 9:00～17:00 <small>月曜日(祝日の場合は直後の平日)・年末年始・特別整理期間</small>	
6 今治市立中央図書館	〒794-0015 今治市常盤町5丁目203番地2	TEL (0898)32-0695	FAX (0898)24-2613
		9:30～19:00 <small>月曜日(除 第4月曜日)・第3金曜日・年末年始・特別整理期間</small>	
7 今治市立波方図書館	〒799-2102 今治市波方町樋口甲72番地1	TEL (0898)41-5888	FAX (0898)41-5889
		10:00～18:00 <small>月曜日(除 第4月曜日)・第3金曜日・年末年始・特別整理期間</small>	
8 今治市立大西図書館	〒799-2205 今治市大西町宮脇甲506番地の1	TEL (0898)53-3622	FAX (0898)53-3622
		10:00～18:00 <small>月曜日(除 第4月曜日)・第3金曜日・年末年始・特別整理期間</small>	
9 今治市立大三島図書館	〒794-1304 今治市大三島町宮浦5713番地	TEL (0897)82-0506	FAX (0897)82-0506
		10:00～18:00 <small>月曜日(除 第4月曜日)・第3金曜日・年末年始・特別整理期間</small>	
10 宇和島市立中央図書館	〒798-0033 宇和島市鶴島町8番3号	TEL (0895)22-1065	FAX (0895)23-5223
		9:00～19:00 <small>月末・年末年始・特別整理期間</small>	
津島分館	〒798-3301 宇和島市津島町岩松甲471	TEL (0895)22-2725	FAX (0895)32-5343
		日～金 8:30～17:00 <small>土曜日・国民の祝日・年末年始・特別整理期間</small>	
11 宇和島市立簡野道明 記念吉田町図書館	〒799-3710 宇和島市吉田町立間尻甲1802-3	TEL (0895)52-3169	FAX (0895)52-1922
		火～土 10:00～18:00 日 9:00～17:00 <small>月曜日・国民の祝日・月末・年末年始・特別整理期間</small>	
12 八幡浜市立市民図書館	〒796-0066 八幡浜市60番地1	TEL (0894)22-0917	FAX (0894)22-3609
		10:00～18:30 <small>月曜日・図書整理日・年末年始・特別整理期間</small>	
13 八幡浜市立保内図書館	〒796-0202 八幡浜市保内町宮内1番耕地118番地	TEL (0894)36-3050	FAX (0894)36-3041
		10:00～18:30 <small>木曜日・図書整理日・年末年始・特別整理期間</small>	
14 新居浜市立 別子銅山記念図書館	〒792-0004 新居浜市北新町10番1号	TEL (0897)32-1911	FAX (0897)32-7007
		火～土 9:00～19:00 日・祝日 9:00～17:00 <small>月曜日・月末・年末年始・特別整理休館日</small>	
角野分館	〒792-0841 新居浜市中筋町2丁目4番24号	TEL (0897)41-6217	
		9:00～17:00 <small>土・日・国民の祝日・月末・年末年始・特別整理休館日</small>	

図書館名	所在地	電話番号	FAX番号
		開館時間	
		休館日	
15	西条市立西条図書館 〒793-0030 西条市大町1590番地	TEL (0897)56-2668	FAX (0897)56-3188 9:30~20:30 火曜日(祝日の場合は翌平日)・月末・年末年始・特別館内整理期間
16	西条市立東予図書館 〒799-1371 西条市周布427番地	TEL (0898)65-4797	FAX (0898)65-5815 10:00~18:00 月曜日(祝日の場合は翌平日)・月末・年末年始・特別館内整理期間
17	西条市立丹原図書館 〒791-0592 西条市丹原町池田1733-1 丹原総合支所3階	TEL (0898)68-8711	FAX (0898)68-8717 10:00~18:00 火曜日(祝日の場合は翌平日)・月末・年末年始・特別館内整理期間
18	西条市立小松温芳図書館 〒799-1101 西条市小松町新屋敷甲3007番地1	TEL (0898)72-5634	FAX (0898)72-5635 10:00~18:00 月曜日(祝日の場合は翌平日)・月末・年末年始・特別館内整理期間
19	大洲市立図書館 〒795-0065 大洲市東若宮17番地5	TEL (0893)59-4111	FAX (0893)59-4123 9:30~18:00 月曜日・月末・年末年始・特別整理期間
	長浜分館 〒799-3401 大洲市長浜甲480番地の3	TEL (0893)52-1121	FAX (0893)52-0637 9:30~18:00 月曜日・月末・年末年始・特別整理期間
	肱川分館 〒797-1504 大洲市肱川町山鳥坂72番地1	TEL (0893)34-2319	FAX (0893)34-2319 9:30~18:00 月曜日・月末・年末年始・特別整理期間
	河辺分館 〒797-1601 大洲市河辺町植松547番地	TEL (0893)39-2551	FAX (0893)39-2115 9:30~17:00(土・日・祝日は13:00まで) 月曜日・月末・年末年始・特別整理期間
20	伊予市立図書館 〒799-3113 伊予市米湊768-2	TEL (089)983-4051	FAX (089)983-4353 9:00~19:00(金曜日9:00~20:00) 火曜日(祝日の場合は翌平日)・月末(休館日の場合はその前日)・年末年始・特別整理期間
21	四国中央市川之江図書館 〒799-0101 四国中央市川之江町2242番地1	TEL (0896)28-6256	FAX (0896)28-6194 火~金 9:00~18:30 土・日・祝 9:00~17:00 月曜日・毎月最終平日・年末年始・特別整理期間
	四国中央市おやこ図書館 〒799-0121 四国中央市上分町556番地の1	TEL (0896)28-6258	火~金 9:30~17:30 土・日 9:00~17:00 月曜日・祝日・月末・年末年始・特別整理期間
22	四国中央市三島図書館 〒799-0404 四国中央市三島宮川4丁目8番57号	TEL (0896)28-6053	FAX (0896)28-6106 火~金 9:00~18:30 土・日・祝 9:00~17:00 月曜日・毎月最終平日・年末年始・特別整理期間
23	四国中央市土居図書館 〒799-0712 四国中央市土居町入野939番地	TEL (0896)28-6354	FAX (0896)28-6388 火~金 9:00~18:30 土・日・祝 9:00~17:00 月曜日・国民の祝日の翌日・月末・年末年始・特別整理期間
24	西予市図書交流館 〒797-0015 西予市宇和町卯之町1丁目245番地1	TEL (0894)62-6420	FAX (0894)62-6579 10:00~20:00(ただし交流施設は21:00まで) 月曜日・月末整理日・年末年始・年度末整理日
	野村分館 〒797-1212 西予市野村町野村11号35番地1	TEL (0894)72-1225	FAX (0894)69-2061 9:30~18:00 土・日 9:30~17:00 月曜日・国民の祝日・整理日・年末年始
	三瓶分館 〒796-0907 西予市三瓶町朝立1番耕地337-13	TEL (0894)33-2470	FAX (0894)33-2930 9:30~18:00 土・日 9:30~17:00 月曜日・国民の祝日・整理日・年末年始
	明浜分館 〒797-0292 西予市明浜町高山甲3678番地	TEL (0894)64-1291	FAX (0894)64-1564 月~金 8:30~17:15 土・日・国民の祝日・年末年始

図書館名	所在地	電話番号	FAX番号
		開館時間	
		休館日	
土居分館	〒797-1701 西予市城川町土居1292-1	TEL (0894)83-1111	FAX (0894)83-0154
		月～金 8:30～17:15	
		土・日・国民の祝日・年末年始	
高川分館	〒797-1705 西予市城川町高野子75-1	TEL (0894)83-1001	FAX (0894)83-0486
		月～金 8:30～17:15	
		土・日・国民の祝日・年末年始	
魚成分館	〒797-1716 西予市城川町魚成3680	TEL (0894)82-0015	FAX (0894)82-0120
		月～金 8:30～17:15	
		土・日・国民の祝日・年末年始	
遊子川分館	〒797-1712 西予市城川町遊子谷2372-1	TEL (0894)85-0111	FAX (0894)85-0355
		月～金 8:30～17:15	
		土・日・国民の祝日・年末年始	
25 東温市立図書館	〒791-0211 東温市見奈良509番地3	TEL (089)964-3414	FAX (089)964-7322
		9:00～19:00	
		月末・年末年始・特別整理期間	
川内分館	〒791-0301 東温市南方264番地	TEL (089)966-4721	FAX (089)966-4867
		9:00～17:15	
		国民の祝日・第3日曜日・月末・年末年始・特別整理期間	
26 久万高原町立図書館	〒791-1201 上浮穴郡久万高原町久万1484番地1	TEL (0892)50-0415	FAX (0892)50-0416
		9:30～18:00	
		月曜日・月末整理日・年末年始・特別整理期間	
27 松前町ふるさとライブラリー	〒791-3192 伊予郡松前町大字筒井633番地	TEL (089)985-4140	FAX (089)985-1386
		9:30～19:00	
		月末(土・日・祝の場合、直前の平日)・年末年始・蔵書点検期間	
28 砥部町立図書館	〒791-2120 伊予郡砥部町宮内1410番地	TEL (089)962-4400	FAX (089)962-4411
		4月～9月 9:00～19:00	10月～3月 9:00～18:00
		火曜日・月末・年末年始・蔵書点検期間	
29 内子町図書情報館	〒791-3301 喜多郡内子町内子3427番地	TEL (0893)44-4198	FAX (0893)44-4167
		9:30～18:00	
		月曜日・月末・年末年始・特別整理期間	
30 伊方町立図書館	〒796-0301 西宇和郡伊方町湊浦1992番地	TEL (0894)38-0607	FAX (0894)38-0617
		9:30～18:00	
		月曜日・国民の祝日・月末・年末年始・特別整理期間	

10 利用案内

(1) 開館時間

平日は午前9時40分から午後7時、土・日・祝日は午前9時40分から午後6時まで
(子ども読書室は午後5時まで)

(2) 休館日

○月曜日(祝日の場合は、直後の平日)

○年始及び年末

1月1日から1月3日、12月29日から12月31日

○特別整理期間

3月中10日以内で館長が定める日

○館内整理日

毎月末日(ただし、その日が上記休館日、日曜日又は土曜日に当たるときは館長が定める日)

(3) 貸出冊数：期間

個人貸出：図書・雑誌は1人5冊まで、3週間以内

※ 遠くにお住まいの方は、遠隔地返却サービスをご利用いただけます(要事前手続)。

団体貸出：読書グループ、公的機関等へ長期貸出を行います。

(4) リクエストサービス

貸出予約：希望する図書が貸出中の場合、予約できます。

購入希望：希望する資料を当館が所蔵していない場合、希望を受け付け、購入を検討します。

相互貸借：所蔵していない資料を他の図書館から借り受け提供します。

(5) 調査・相談

口頭、電話、文書、メールによる資料の調査や利用の相談に応じます。

(6) 複写サービス

当館所蔵資料に限り、著作権法の範囲内で複写を行います。(有料)

【駐車場】

○県庁西駐車場 83台 平日 8:30~19:15

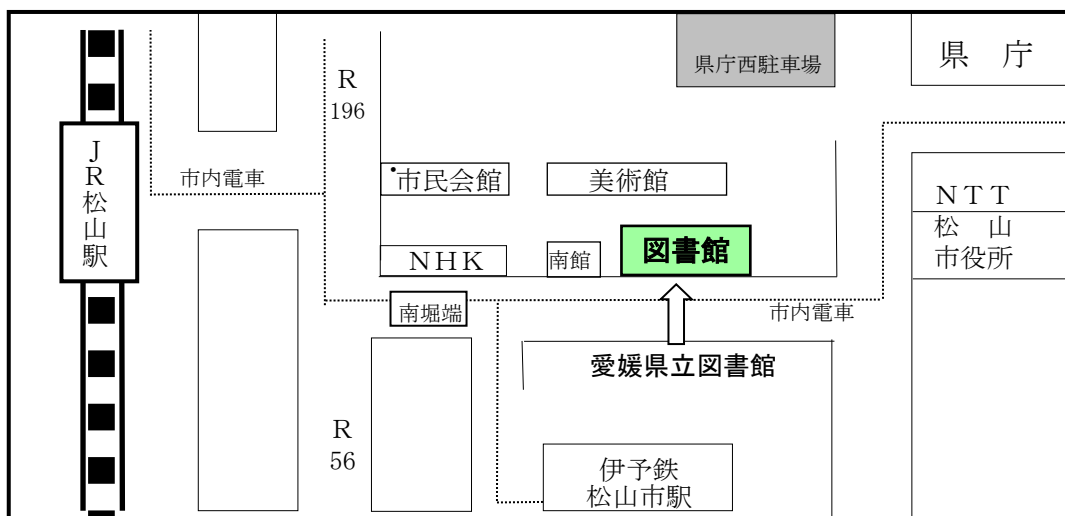
土・日・祝日 9:30~18:15

※ 県庁、美術館、図書館の合同駐車場のため、駐車時間は2時間以内です。図書館専用の駐車場はありませんので、できるだけ公共交通機関をご利用ください。

○身体障がい者等用駐車場 4台

※ 美術館南館周辺の駐車区画をご利用いただけます。

〈付近略図〉



※ JR松山駅から徒歩15分

※ 伊予鉄道松山市駅から徒歩10分

※ 伊予鉄道市内電車「南堀端(みなみほりばた)」電停から徒歩2分

愛媛県立図書館 要覧 令和3年度（2021年度）

令和3年8月発行

編集・発行 愛媛県立図書館

〒790-0007 松山市堀之内

TEL 089-941-1441

FAX 089-941-1454

URL <https://www.ehimetosyokan.jp>

e-mail: tosyokan@pref.ehime.lg.jp