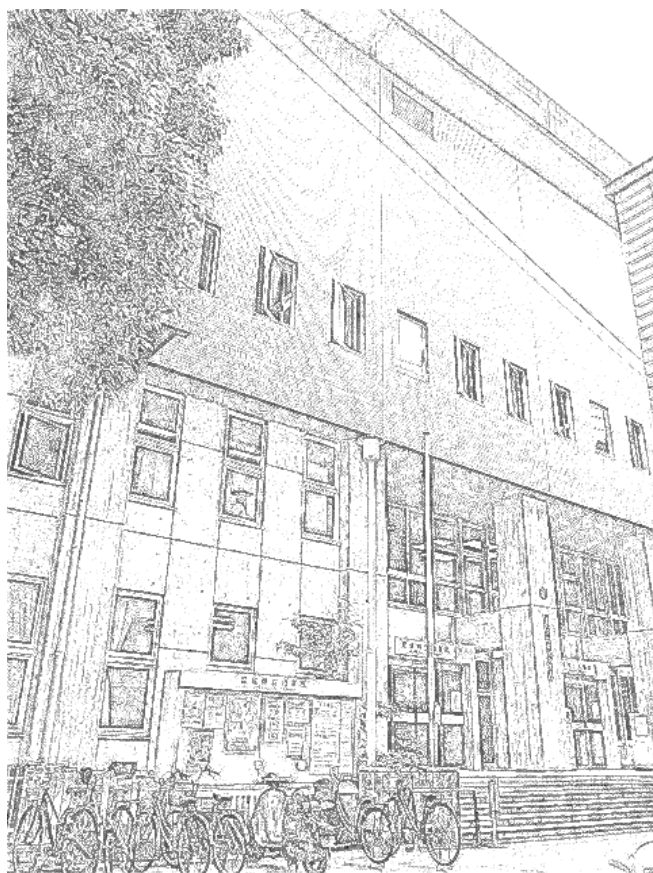


要

覧

Brief Guide

令和7年度
(2025年度)



愛媛県立図書館

EHIME PREFECTURAL LIBRARY

目 次

I 沿 革	1
II 歴 代 館 長	4
III 愛媛県教育文化会館施設の概要	6
IV 組 織	9
V 令和7年度の図書館運営	11
VI 令和6年度 事業実績	
1 図書館運営全般	15
2 市町立図書館等への支援	15
3 市町立図書館及び関係機関との連携・協力	17
4 子どもの読書活動の推進	20
5 資料の展示	23
6 メディア掲載	25
7 臨時休館（令和6年11月から令和7年1月）について	28
8 図書館ボランティアの活動状況	30
9 仮設図書館の設置	31
VII 所蔵資料の状況	
1 図書資料	34
2 逐次刊行物	36
3 マイクロフィルム資料	36
4 視聴覚資料	37
5 電子化資料	37
6 児童大型資料	38
7 特別コレクション、諸家文書、寄託資料の概要	38
VIII 利用統計	
1 図書館利用状況	41
2 協力図書利用状況	47
3 ホームページ、デジタルアーカイブ閲覧状況	48
IX 県内公共図書館一覧	49
X 利 用 案 内	52

I. 沿革

明治33年 4月28日	愛媛教育協会、皇太子（大正）御成婚記念事業として図書館創立議決をする。明治35年旧松山藩校明教館で仮開館
明治36年10月 4日	松山高等小学校講堂で開館式を挙行
昭和10年 4月 1日	県に移管、愛媛県立図書館として設立認可
昭和10年 5月22日	伊予鉄道電気株式会社（同社社長 井上要氏の引退記念事業として建築）寄贈の新築館舎落成
昭和20年10月19日	アメリカ軍により建物を接收される
昭和21年10月 1日	愛媛県立錬成道場において開館
昭和22年 4月 1日	愛媛教育会館において開館
昭和25年 7月 5日	愛媛県立図書館南宇和分館の開館式を挙行
昭和27年 7月 3日	アメリカ軍による建物の接收解除
昭和27年 8月 1日	建物の接收解除に伴い移転作業を完了、仮開館
昭和28年 1月10日	全面的に開館
昭和32年 4月 1日	愛媛県立図書館上浮穴分館を新設、同年4月18日開館式を挙行
昭和34年 4月 1日	愛媛県立図書館附属博物館を新設し3階をこれにあて、同年4月7日開館式を挙行
昭和36年10月20日	愛媛県立図書館附属博物館が分離独立して愛媛県立博物館となる。場所は従来どおり3階を使用
昭和37年12月17日	巡回用自動車を購入し、「いよじ号」と命名
昭和40年 9月15日	愛媛県立図書館規則の一部改正に伴い、日曜日休館
昭和40年11月 8日	愛媛県立図書館開館30周年記念式典を挙行
昭和43年 6月20日	建物の外部塗装等補修工事のため、8月20日まで臨時休館
昭和44年 2月19日	建物の暖房設備工事を完了
昭和44年 8月19日	愛媛県立図書館規則の一部改正により、館外貸出しの簡素化ならびに、小・中学生への図書貸出しを実施
昭和45年 4月 6日	巡回用自動車耐用年数により更新
昭和46年 9月 1日	「親と子の読書室」開設及び館外貸出しの簡素化
昭和48年 2月 9日	本館建物の所有権保存登記を完了
昭和48年 2月19日	松山市所有の刑務所跡地と県所有の図書館敷地・建物との交換により松山市所有となったので、昭和49年10月31日までの間 借用
昭和49年11月 1日	松山市と借用期間の変更を行い、昭和50年6月28日まで期間延長
昭和50年 5月15日	愛媛県政百年を記念し、松山市堀之内に建設が進められていた愛媛県教育文化会館完成
昭和50年 6月27日	6月2日から新館への移転作業を開始、本日移転完了し旧館において閉館式を挙行
昭和50年 6月28日	旧建物を松山市へ返還
昭和50年 7月 1日	一部仮開館
昭和50年10月 1日	正式開館
昭和50年10月 3日	落成式を挙行
昭和50年10月16日	愛媛県立図書館規則の全部改正を行い、県社会教育課から視聴覚関係業務の移管、休館日の変更等を実施
昭和53年 2月28日	巡回用自動車耐用年数により更新
昭和57年 4月 1日	視聴覚関係業務を愛媛県総合教育センターに移管
昭和60年 2月 1日	愛媛県立歴史民俗資料館が愛媛県教育文化会館5階に移転開館
平成 2年 3月29日	巡回用自動車耐用年数により更新

平成10年 6月15日	国立国会図書館総合目録ネットワークに参加
平成13年10月30日	ホームページ開設
平成13年11月 1日	開館時間を1時間延長（9：40～19：00）
平成15年10月 1日	蔵書検索システム稼動
平成16年 4月 1日	祝日開館実施 愛媛県立図書館貸出利用要綱の一部改正を行い、幼児への貸出しの開始、貸出冊数の増加（3冊から5冊）、貸出期間の延長（14日から21日）、借出券の有効期間の延長（1年から3年）等を実施
平成17年 3月 7日	閉架書庫増加（愛媛資料室）
平成17年 3月31日	愛媛県立歴史民俗資料館閉館
平成17年 4月 1日	子ども読書係新設 愛媛県立図書館管理規則の一部改正を行い、分館・配本所を廃止したことにより、巡回用自動車による配本から宅配便による一括貸出しに切替え
平成17年 4月19日	貸出・返却システム稼動
平成17年 5月12日	巡回用自動車「いよじ号」廃車
平成18年 3月10日	ビジネス情報支援サービス開始
平成18年 4月 1日	総務課と読書振興課を廃止し、館長補佐を設置
平成18年12月13日	アスベスト除去工事のため、19年1月15日まで臨時休館
平成19年 4月 1日	医療・健康/子育て支援情報 各コーナー開設
平成21年 2月16日	愛媛県立博物館移転に伴い、リニューアル工事のため21年3月31日まで臨時休館
平成21年 4月 1日	リニューアルオープン 子ども読書支援センター・えひめ資料室を開設、3階閲覧室を拡張 ヤングアダルトコーナー開設
平成22年 3月10日	図書館コンピュータシステム更新のため、22年3月31日まで臨時休館（特別整理期間含む）
平成22年 4月 1日	リニューアルオープン（インターネット予約・商用データベース提供開始・ホームページ更新）
平成22年 6月 8日	愛媛県内公共図書館横断検索システムを公開
平成22年 7月 1日	愛媛プロスポーツアーカイブズ開設
平成23年 3月31日	館内サイン改修、授乳室設置、2階・3階トイレ改修
平成24年12月 1日	視聴覚資料公開開始
平成25年 4月 1日	図書整理係、相談係、普及係、子ども読書係を廃止 図書整理グループ、相談グループ、読書振興グループを新設
平成26年 3月 4日	国立国会図書館歴史的音源サービス開始
平成26年 4月 1日	愛媛県行政資料（藩政期・明治期）電子化データ館内閲覧サービス開始 国立国会図書館デジタル化資料送信サービス開始
平成26年 9月16日	床面改修工事のため、26年10月20日まで臨時休館、えひめ資料室を26年12月15日まで閉鎖
平成27年 4月 1日	庶務係を廃止 遠隔地返却サービス開始 雑誌スポンサー制度開始 真鍋博コレクション公開開始
平成27年 4月14日	公衆無線LANサービス開始
平成27年11月 8日	愛媛県行政資料（藩政期・明治期）デジタルアーカイブweb公開開始
平成27年11月18日	図書館コンピュータシステム更新作業のため、27年11月30日まで臨時休館

平成27年12月 1日	図書館コンピュータシステム更新・運用開始（インターネット蔵書検索・横断検索機能の強化・レシートプリンタの導入・ホームページの更新）
平成28年 2月27日	拡大読書器導入
平成29年 4月 1日	カラーコピーサービス開始
平成29年 9月26日	マイキープラットフォーム実証事業への参加
令和 2年 4月 1日	愛媛新聞データベース提供開始
令和 2年 4月14日	新型コロナウイルス感染症の影響により、2年5月10日まで臨時休館
令和 2年12月 1日	「俳都松山俳句ポスト」設置
令和 2年12月 1日	図書館コンピュータシステム更新作業のため、2年12月13日まで臨時休館
令和 3年 3月30日	防犯カメラ設置（10台）
令和 3年 4月 1日	電動マイクロリーダーの予約優先制開始
令和 3年 4月22日	新型コロナウイルス感染症の影響により、3年5月30日まで臨時休館
令和 3年11月11日	学校支援用協力図書「まなぼん」整備、貸出開始
令和 4年 1月27日	防犯カメラ増設（4台）
令和 4年 1月28日	図書除菌機設置
令和 4年 9月19日	台風14号接近に伴い、臨時休館
令和 4年11月21日	図書館コンピュータシステム更新作業のため、4年11月30日まで臨時休館
令和 4年12月 1日	図書館コンピュータシステム更新・運用開始（ウェブサイトURLの変更、スマートフォン貸出への対応、インターネット蔵書検索・横断検索機能の強化、愛媛県図書館ポータルの開設等） 愛媛県立図書館デジタルアーカイブをリニューアル えひめ資料室書架増設
令和 5年 3月 1日	蔵書検索に古地図検索機能を追加
令和 5年 4月 1日	えひめ資料室の開室時間を1時間短縮（9:40～18:00）
令和 6年10月 1日	電子書籍閲覧サービスを導入
令和 6年10月28日	レコードの資料データを図書館コンピュータシステムに一括登録・公開
令和 6年11月 1日	耐震改修等工事のため、松山市堀之内の図書館を休館（8年夏頃まで）
令和 7年 2月 1日	仮設図書館を松山市大可賀のアイテムえひめスカイホールに開館
令和 7年 2月26日	在架予約サービスを試験的に導入
令和 7年 3月 7日	Instagramによる広報開始

II. 歴 代 館 長

代	氏 名	在 任 年 月 日	備 考
初代	田口 泰蔵	昭和10. 3.31～10. 8. 3	館長事務取扱(県学務課長兼務)
2	小林 誠一	// 10. 8. 5～11. 8. 4	// (//)
3	辻村 義和	// 11. 8.17～11.12.10	// (//)
4	松山銑一郎	// 11.12.10～12. 7.21	// (//)
5	浪岡 真一	// 12. 7.24～12.12.24	// (//)
6	泉田 一	// 12.12.25～17. 3.31	// (県社会教育課長兼務)
7	菅 菊太郎	// 17. 3.31～23. 5.13	以後、専任館長となる
8	荻山 秀雄	// 23. 5.28～25. 2.10	退 職
9	清家 美材	// 25. 2.10～28. 9.30	//
10	三宅千代二	// 28.10. 1～35. 3.31	//
11	桜井久次郎	// 35. 4. 1～37. 3.31	宇和高等学校長に転出
12	永田 政章	// 37. 4. 1～43. 3.31	退 職
13	一色 要	// 43. 4. 1～44. 3.31	義務教育課長に転出
14	越智 通敏	// 44. 4. 1～51. 3.31	退 職
15	井原 康男	// 51. 4. 1～54. 3.31	西条高等学校長に転出
16	中村 正	// 54. 4. 1～56. 3.31	大洲高等学校長に転出
17	中川 貴好	// 56. 4. 1～58. 3.31	吉田高等学校長に転出
18	野田 義久	// 58. 4. 1～60. 3.31	東温高等学校長に転出
19	武智 利博	// 60. 4. 1～63. 3.31	大洲高等学校長に転出
20	桑原俊太郎	// 63. 4. 1～平成 2. 3.31	松山中央高等学校長に転出
21	麻生 耕三	平成 2. 4. 1～ 3. 6. 7	退 職
22	岩崎 安馬	// 3. 8. 1～ 4. 3.31	高校教育課長兼務
23	二宮 惇	// 4. 4. 1～ 6. 3.31	西条高等学校長に転出
24	高須賀康生	// 6. 4. 1～ 9. 3.31	松山中央高等学校長に転出
25	勝川 紘史	// 9. 4. 1～11. 3.31	八幡浜高等学校長に転出
26	佐々木正興	// 11. 4. 1～14. 3.31	今治西高等学校長に転出
27	鶴崎 健	// 14. 4. 1～16. 3.31	大洲高等学校長に転出
28	窪田 利定	// 16. 4. 1～18. 3.31	今治東中等教育学校長に転出
29	藤田 聡司	// 18. 4. 1～20. 3.31	丹原高等学校長に転出
30	野上 完治	// 20. 4. 1～22. 3.31	宇和島水産高等学校長に転出
31	川崎 清明	// 22. 4. 1～24. 3.31	宇和高等学校長に転出
32	畑野 智司	// 24. 4. 1～25. 3.31	総合教育センター所長に転出
33	藤田 克昌	// 25. 4. 1～27. 3.31	丹原高等学校長に転出
34	渡邊 洋人	// 27. 4. 1～29. 3.31	三島高等学校長に転出
35	井原 恒久	// 29. 4. 1～31. 3.31	三島高等学校長に転出
36	願成寺 優	// 31. 4. 1～令和 3. 3.31	新居浜西高等学校長に転出

37	小池 照雄	令和 3. 4. 1～令和 5. 3. 31	今治西高等学校長に転出
38	豊田 益実	令和 5. 4. 1～令和 7. 3. 31	松山中央高等学校長に転出
39	松岡 徹	令和 7. 4 .1～	

III. 愛媛県教育文化会館施設の概要

1 施設内容

愛媛県立図書館

2 建築概要

建物所在地	松山市堀之内
工事名称	愛媛県教育文化会館新築工事
発注者	愛媛県知事 白石春樹
監理者	愛媛県建築住宅課
設計者	株式会社 鳳建築設計事務所
建築施行者	株式会社 野間工務店
着工	昭和49年7月16日
完成	昭和50年5月15日
工事費	737,569千円
本体工事費	447,000千円
附帯工事費	263,819千円
給排水衛生設備工事	68,000千円
電気設備工事	99,270千円
空調工事	97,549千円
外構工事	26,750千円

3 施設概要

敷地面積	1,397.69㎡
構造	鉄骨・鉄筋コンクリート造、地下1階、地上5階一部6階
面積	
建面積	946.17㎡
延面積	6,444.93㎡

4 施設能力

(1) 収容人員

		363人
閲覧関係		188席
	子ども読書室	[18]
	一般図書室	[36]
	えひめ資料室	[28]
	第1学習室	[47]
	第2学習室	[47]
	自習コーナー	[12]
集会関係		175席
	多目的ホール	[120]
	第2会議室	[55]

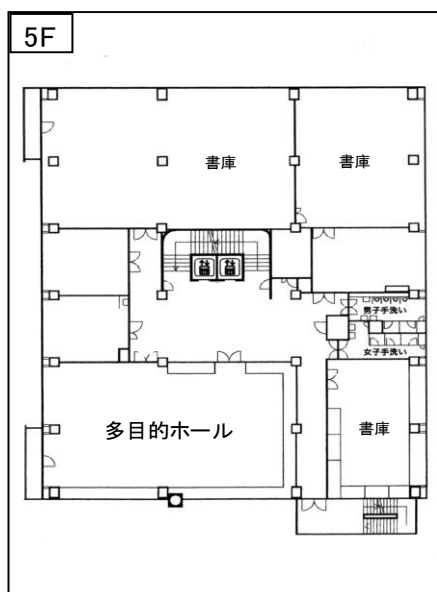
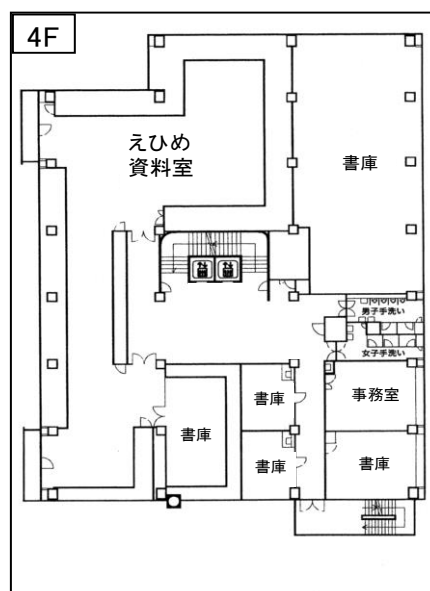
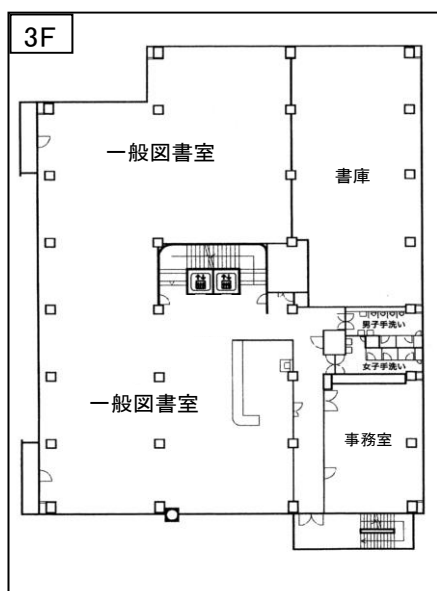
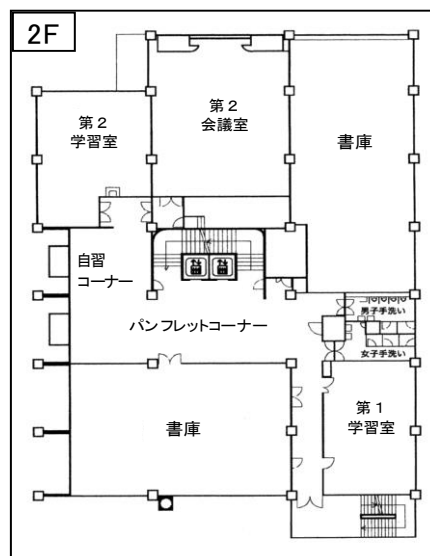
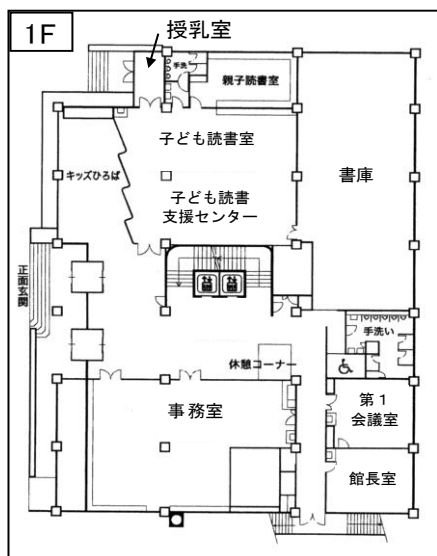
(2) 収蔵能力

開架書架		114,000冊
	子ども読書室	[17,000]
	一般図書室	[64,000]
	えひめ資料室	[33,000]
閉架書架		629,000冊
合 計		743,000冊

5 各階の配置

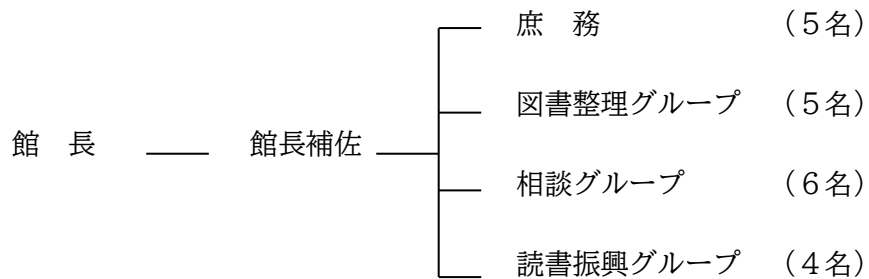
地階	書庫、館外編成室、作業室、車庫、保管室、暗室、製本室、消毒室、機械室、電気室、コントロールセンター、手洗
1階	玄関、子ども読書室・子ども読書支援センター、親子読書室、キッズひろば、第1会議室、事務室、館長室、休養室、書庫、車椅子用手洗（おむつ替えシート有）、子ども用手洗、手洗、授乳室
2階	第1学習室、第2学習室、自習コーナー、パンフレットコーナー、第2会議室、書庫、手洗
3階	一般図書室、事務室、書庫、手洗
4階	えひめ資料室、事務室、書庫、手洗
5階	多目的ホール、書庫、手洗
6階	エレベーター機械室

6 各階平面図



IV.組 織

1 組 織 図



2 職員構成（令和7年4月1日現在）

職名 所属	館長	館長 補佐	専門員 担当係長	教 育 専門員 担当係長	専門員	主任	教育 主任	主事	司書	主任 主事	事務補助 職員	計
館 長	1											1
館長補佐		1										1
庶 務			1 (1)					1		2 (1)	1	5 (2)
図 書 整 理 G			2 (2)		2 (2)	1 (1)						5 (5)
相 談 G			2 (2)		2 (2)					1	1	6 (4)
読 書 振 興 G			1 (1)	1			1		1 (1)			4 (2)
計	1	1	6 (6)	1	4 (4)	1 (1)	1	1	1 (1)	3 (3)	2	22 (13)

※ () は、司書資格者数（内数）

※ 私学文書課との併任2名

3 所掌事務の概要

- 庶務…………… 館内事務の連絡調整、職員の服務、文書の管理、予算の経理、物品の出納管理、施設・設備の管理、広報事務、職員の福利厚生、他の教育機関等との連絡調整、図書館協議会に関すること。
- 図書整理グループ…………… 資料の選定及び受入、資料の分類及び目録整備、蔵書統計、除籍資料の調査及び処理に関すること。
郷土資料の収集・保存・活用に関すること。
えひめ資料室の運営・管理（郷土資料及び俳諧文庫に係る参考業務、貸出、資料出納・保管、展示、広報）に関すること。
- 相談グループ…………… 一般図書室の運営・管理（一般図書に係る参考業務、貸出、資料出納・保管、展示、広報）に関すること。
課題解決支援サービス（ビジネス、医療・健康、子育て）に関すること。
利用統計に関すること。
- 読書振興グループ…………… 子ども読書室及び子ども読書支援センターの運営・管理（児童図書に係る参考業務、貸出、資料出納・保管、展示、広報）に関すること。
子どもの読書活動推進に関する事業・研修に関すること。
協力図書の利用及び管理に関すること。
図書館未設置町の支援に関すること。

4 愛媛県立図書館協議会委員

区分	氏名	任命時職名	任 期
学校教育関係者	灘野 達人	愛媛県高等学校教育研究会図書部会長	R7.8.8～ R9.8.7
	高藤 美樹	愛媛県教育研究協議会学校図書館副委員長	R7.8.8～ R9.8.7
社会教育関係者	石村 由紀	砥部町立図書館長	R7.8.8～ R9.8.7
家庭教育関係者	大西 広志	愛媛県PTA連合会副会長	R7.8.8～ R9.8.7
学 識 経 験 者	川和田 晶子	松山大学経済学部准教授	R7.8.8～ R9.8.7

V. 令和7年度の図書館運営

1 基本方針

愛媛県立図書館は、社会の変化に伴って高度・多様化する県民のニーズにこたえるため、「県民にとって役に立つ図書館」を目指し、県民の調査研究や課題解決等を支援するとともに、地域文化の発展に寄与することを目的とする。この目的を実現するため、多様な資料の収集に努め、県民への直接的なサービスと市町立図書館等への支援及び関係機関との連携・協力を通じて、すべての県民に図書館サービスを提供する。

2 重点目標

(1) すべての人が読書の幅を広げ、読書に親しむことのできる環境づくり

- 図書館資料の館内利用や館外貸出において、利用者サービスの向上に努める。
- 「愛媛県子ども読書活動推進計画（第五次）」に基づき、ブックトークの実施や読書ボランティアへの研修等の子ども読書活動推進事業をすすめる。
- 学習支援用協力図書「まなぼん」について、「みきゃん通帳」の機能を活用して読書傾向の分析を行うとともに、小・中・高等学校・中等教育学校及び特別支援学校における朝の読書や調べ学習等での積極的な活用を促すことで、子どもの読書機会の確保に努める。
- 子どもの読書に関する情報の収集・発信を行うとともに、関係機関との連携・協力を深めるなど、子ども読書支援センターとしての機能の充実に努める。
- 家読（うちどく）の推進やパスファインダーの作成により、多様な場面での読書活動を啓発するとともに、学校等と連携して学校図書館の環境整備支援を行うほか、教職員や児童・生徒に対し図書館の活用講座等を実施することにより、情報リテラシー教育の支援に努める。
- 「愛媛県障がい者プラン」に基づき、読書バリアフリーの推進に努める。

(2) 専門的な資料・情報の充実と生涯にわたる学びの支援

- 県民の図書館としての機能・役割を果たすための図書館資料整備に努める。
- レファレンスデータベースを充実させ、サービスの効率化、高度化を図る。
- ビジネス、医療・健康、子育て支援に関して、関係機関との連携・協力を図ることにより、情報コーナーの充実に努めるとともに、課題解決支援機能の強化を図る。
- ホームページ・広報紙等による情報発信や報道機関の積極的な活用によって、県立図書館の機能・サービス内容・有用性等を広く県民にアピールし、図書館に対する理解と関心を高め、新たな利用者の拡大を図る。

(3) 郷土資料の収集・保存と情報発信

- 本県に関係する歴史資料や俳諧資料等を展示し、県内外に郷土の歴史や文化を発信する。
- 原資料の劣化に備え、貴重な郷土資料のデジタル化を推進し、地域の記録の保存に努めるとともに、学校や県内外の地域研究等に広く提供する。
- 県内の郷土資料・行政資料及び俳諧資料を網羅的に収集し、県内外の関係機関との連携・協力を努め、地域文化の向上に資する。

(4) 市町立図書館等への支援と連携強化

- 市町立図書館等に対し、蔵書の貸出しや講師の派遣等を通して支援を行うとともに、横断検索システムの円滑な運営に努める。
- 市町立図書館職員等の資質・能力の向上を図るため、研修機会の拡充に努める。
- 図書館未設置町に対し、出張貸出など必要な支援を行うとともに、図書館の設置に関して助言を行う。
- 市町立図書館等と連携し、県立図書館図書の遠隔地返却サービスを実施するとともに、市町と県立図書館間の資料搬送支援を行う。

- 適正な蔵書管理を図るため、市町立図書館等との連携による蔵書の共同保存や分担保存等について研究する。

(5) 安全・安心な施設の整備

- 耐震壁等の増設・既存壁の補強により耐震性能を確保するとともに、トイレの洋式化・照明器具のLED化等による機能向上を図る。
- 適正な蔵書管理を図るため、市町図書館との連携による蔵書の共同保存や分担保存等について研究する。

(6) 図書館DX（Digital Transformation）化の推進

- 「第2期愛媛県デジタル総合戦略（令和6年3月改定）」に基づき、郷土資料のデジタルアーカイブを充実させる。
- デジタル技術の活用による市町図書館及び学校支援、図書館システムの活用による更なる利便性の向上に取り組む。
- 電子書籍の利用促進を行うとともに、図書館のデジタル化推進のための調査研究を行う。

(7) 全国図書館大会愛媛大会の開催

- 令和7年10月に開催する第111回全国図書館大会愛媛大会（全国の図書館及び地域において読書活動に携わる団体の関係者等が集う大会）を、県内市町及び関係団体の協力を得て成功させる。

3 令和7年度 事業予定

(1) 資料の収集整理及び利用者サービス

事業名	期間	会場等
○ 図書等資料の収集、整理、保存、公開	通年	県立図書館
○ 資料の館内利用、館外貸出、予約及びリクエスト		
○ レファレンス（調査・相談）		
○ 資料複写、インターネット閲覧、商用データベース閲覧サービス		
○ ビジネス、医療・健康、子育て情報支援サービス（課題解決支援）		
○ 遠隔地返却サービス		
○ 愛媛県行政資料等電子化事業		

(2) 読書活動の推進及び図書館支援

事業名	期間	会場等
○ 他の図書館及び教育機関を通じた読書活動の指導と読書グループの育成	通年	県内 公共図書館等
○ 公共図書館等への支援、協力		
① 相互貸借サービス（相互貸借支援サイトの運営等）	通年	県内 公共図書館等
② 研修への職員（講師）派遣	随時	
③ 協力図書による支援 （一般・児童・読書会・学習支援用図書（まなぼん）の一括貸出）	通年	
④ 図書館未設置町支援	随時	
○ 子ども読書活動推進事業		
① ちいさなひととたのしむ絵本事業 （おはなし会開催、推薦リスト発行）	通年	県立図書館
② 読書ボランティア等スキルアップ事業 （スキルアップ講座、ビギナーズ講座）	通年	
③ おでかけ県立図書館事業 （出張貸出、ブックトーク及び関連資料貸出、ブックトークはじめま専科）	通年	県内各種学校 ほか
④ 学校図書館整備支援事業	通年	県内高等学校等

(3) 普及啓発

事業名・概要	期間	会場等
○ 児童図書、一般図書、郷土資料展示	通年	県立図書館
○ こどもの読書週間（4/23-5/12）、読書週間（10/27-11/9）関連（図書展示、四国がんセンターとの共催イベント等）	年2回	
○ 職場体験受入れ	随時	

「広報等」	発行時期等
○ 愛媛県立図書館報「らいぶらり えひめ」発行	10月
○ 「お堀の図書館」発行（月刊広報紙）仮設図書館では隔月発行	年6回
○ 「探検しよう！本の国 子どもにおすすめの本 2026」発行	3月
○ 愛媛県立図書館ホームページの運営	随時更新
○ 愛媛新聞社ホームページ内「図書館の世界」への投稿	随時更新

(4) その他

研究会等	年月日	会場	参加者
○ 全国図書館大会愛媛大会 ※県図書館講習会及び図書館職員研修会を兼ねる。 ※県読書推進大会はパネル展示で参加	10/30-10/31	愛媛県県民文化会館ほか	1,000名程度
○ 耐震工事期間中は、図書館ボランティア（書架整理、資料電子化）受入休止			

4 令和7年度 予算

単位：千円

事業項目	7 年度	6 年度	比較増減	備考
図書館維持管理費	13,532	23,202	△9,670	図書館の維持管理経費である。
図書館一般運営費	26,460	31,590	△5,130	図書館業務の一般運営費及び図書館協議会の開催経費である。
子ども読書活動推進事業費	1,008	1,051	△43	子どもの読書活動の推進のための経費である。
図書購入整備事業費	25,940	30,168	△4,228	図書資料の整備充実を図るための経費である。
令和7年度全国図書館大会愛媛大会開催費	1,000		1,000	大会開催のための開催県の負担金である。
県立図書館耐震・機能向上改修事業費	380,495	322,123	58,372	耐震工事及び機能向上改修のための経費である。
計	448,435	408,134	40,301	

VI.令和6年度 事業実績

1 図書館運営全般

(1) 図書館サービス

- 県域の中核的な図書館として、広範囲かつ豊富な蔵書、特に専門性・郷土性にも留意し、資料を収集・整理・保存・公開を行うとともに、レファレンス（調査・相談）や館外貸出等のサービス提供を行った。

なお、資料の整備状況は「Ⅶ所蔵資料の状況（p34～）」、利用状況は「Ⅷ利用統計（p41～）」のとおりである。

- 耐震改修等工事のため11月1日から休館し、蔵書点検を行った後、アイテムえひめの仮設図書館への移転作業を行い、令和7年2月1日に仮設図書館を開館した。

(2) 図書館協議会

令和7年3月12日（水）にアイテムえひめ4階の第1会議室において対面開催し、令和6年度の運営状況、令和7年度の運営計画及び全国図書館大会愛媛大会を議題とした。

2 市町立図書館等への支援

県民への直接的なサービスに加え、市町の図書館等への支援及び関係機関との連携・協力を通じて、すべての県民に図書館サービスを提供した。

(1) 県内公共図書館等への資料支援

ア 図書館協力貸出

市・町立図書館等を通じて当館の資料を貸出した。

	貸出冊数					
	県内				県外	合計
	東予	中予	南予	小計		
貸出冊数	299	181	360	840	175	1,015
シェア	35.6%	21.5%	42.9%	100.0%	—	—

イ 協力図書配本

公共図書館や公民館、地域の読書グループ等、館外の施設や団体の支援用として整備している当館の資料（一般・児童協力図書、読書会協力図書）を配本（貸出）した。

配本冊数	配本対象	
	対象団体数	対象のべ人員
13,905	35	48,335

※地区別内訳

	東予	中予	南予	合計
貸出冊数	6,635	1,980	5,290	13,905
シェア	47.7%	14.3%	38.0%	100.0%

一般協力図書…… 1回につき1,500冊以内（図書館、公民館及び高校等で利用）

児童協力図書…… 1回につき500冊以内（小中学校、幼稚園及び保育所で利用）

読書会協力図書… 1回につき3セット以内（1セット10冊）

(2) 図書館未設置町支援

ア 図書館未設置町訪問

図書館未設置の4町（上島・松野・鬼北・愛南）とオンライン会議システムを利用して相談用務を行った。（上島町は希望により未実施。）各町の公民館図書館等の運営状況把握と県立図書館が実施している事業等を紹介した。

オンライン会議日時	対応課・対応者数	
3月4日 11:00～	愛南町教育委員会生涯学習課	2名
3月4日 14:00～	松野町教育委員会教育課	3名
3月5日 11:00～	鬼北町教育委員会教育課	1名

イ 図書館未設置町での県立図書館サービスの実施

図書館未設置町の学校において図書館サービスを実施した。詳細は「4子どもの読書活動の推進 (3)おでかけ県立図書館事業 ア出張貸出「おでかけ県立図書館」(p20)」

(3) 図書館職員等の資質向上のための市町等に対する支援

● 研修会等の開催

実施日	事業名等	場所	人数
5月23日	遠隔地返却サービス担当者説明会	県立図書館・オンライン併用開催	9名
5月31日	愛媛県読書推進大会	にぎたつ会館	92名
6月6日	「図書館業務のあらまし」研修会 (注1)	県立図書館・オンライン併用開催	12名
8月7日	第60回愛媛県図書館講習会	県立図書館・オンライン併用開催	67名
11月1日	図書館職員研修会(注2)	愛媛大学図書館	38名

(注1)愛媛県図書館協会事業として実施。

(注2)愛媛地区大学図書館協議会との合同開催。

3 市町立図書館及び関係機関との連携・協力

(1) 遠隔地返却サービス

利便性向上のため、県内20市町すべての協力により、県立図書館で借りた本を地元の図書館等（県内57ヵ所）で返却できるサービスを実施した。

利用人数	利用冊数	市町別利用状況
274	886	18市町32ヵ所

(2) 横断検索システムの運用

県内公共図書館と大学図書館（愛媛大学、松山大学及び県立医療技術大学）の蔵書データを一括して検索できる「愛媛県内図書館等横断検索」システムを運用した。

アクセス件数	1日平均
326,630	894.8

(3) 相互貸借制度による資料の貸出し及び借受け

相互貸借制度とは、利用者が希望する図書が図書館にない場合、利用者からの依頼を受けた図書館が、当該図書を所蔵している他の図書館から借り受けて利用者に提供する（依頼を受けた図書館がその図書館へ貸出する）制度である。

貸 出 冊 数			借 受 冊 数		
県内	県外	計	県内	県外	計
840	175	1,015	121	105	226

(4) 愛媛県図書館ポータルサイトの運用

令和4年12月1日に、県内公共図書館等の情報交換及び相互貸借手続き等のためのウェブサイト「愛媛県図書館ポータル」を開設した。参加館は、県立図書館（1）、16市町立図書館（本館30、分館13）、県議会図書室（1）である。

このうち、相互貸借メニュー参加館は、県立及び14市町立図書館（本館28、分館12）である。東温市（本館1及び分館1）と久万高原町（本館1）は、相互貸借メニューには不参加である。

※上島町、鬼北町、松野町、愛南町は図書館未設置。

(5) 施設見学受け入れ

実施日	団体	人数
6月20日	松山大学司書課程「児童サービス」履修学生	22名
8月8日	令和6年度「学校図書館司書教諭講習」受講生	12名
9月19日	松山市立番町小学校	57名

(6) 職場体験

実施日	団体	人数
7月24日～25日	松山市立興居島中学校	1名
8月23日	マルクスコラはなみずき教室	3名
9月5日～6日	えひめ若者サポートステーション	3名
9月10日～12日	松山市立垣生中学校	2名

(7) 図書館実習生（司書資格取得）の受入れ

実習期間：8月25日～31日（26日除く・31日欠席）、受入人数：1名

(8) 外部研修会等への講師派遣

開催日	事業名、講師	会場	人数
6月5日	幼稚園等新規採用教員研修第2回教育センター研修 「子どもたちにお話の世界の楽しさを」	愛媛県総合教育センター	38名
8月1日	令和6年度西条市教科外研修会（学校図書館部会）	西条市中央公民館	31名
8月22日	第1回伊予地区学校図書館主任研修会	伊予市立北山崎小学校	22名
3月14日	令和6年度視覚ボランティア研修会	愛媛県身体障がい者福祉センター	81名

(9) 外部委員会等への委員派遣

派遣日	委員会名、委員	会場
2月19日	点字図書館図書選定委員会	愛媛県視聴覚福祉センター

(10) 外部機関との事業連携

ア 古文書解説講座

主催：愛媛古文書研究会 愛媛県立図書館

開催日	講師	解説資料	人数
5月26日	柚山 俊夫	森松鉄道文書	68名
6月23日	山内 譲	忽那家文書（五）	45名
7月28日	井上 淳	宇和島用務雑記（御膳番役）	56名
8月25日	柚山 俊夫	森松鉄道文書	63名

イ “がん”を学ぼう！2024

主催：四国がんセンター患者・家族総合支援センター

共催：愛媛県立図書館

日時：9月19日 13:00～14:45

場所：県立図書館（オンライン併用）

内容：○『やさしいがんのお話』について

講師：四国がんセンター心理療法士 井上 実穂

○愛媛県立図書館医療健康情報コーナーについて

担当：愛媛県立図書館司書

参加人数：45名（会場参加：12名、オンライン参加：33名）

ウ 第24回伊予おはなしひろば

主催：伊予おはなしひろば実行委員会、愛媛県立図書館

日時：11月30日 10:50～15:10

場所：愛媛県県民文化会館2階第1会議室

内容：県内各地でおはなし会等を展開している団体・個人の方々による地域性や個性あふれるおはなしの実演会。「えひめ生涯学習“夢”まつり」の一環として実施。

参加人数：151名

エ みんなあつまれおはなしの会

主催：河原医療福祉専門学校

共催：愛媛県立図書館

開催日及び参加人数：7月27日 11:30～12:00（37名）

内容：河原医療福祉専門学校こども未来科の学生グループ「すまいるの会」による絵本の読み聞かせや紙芝居、手遊び等の実演。子どもとその保護者を対象。

オ 資料展示における連携

他機関での当館資料展示

郷土資料

展示会名	会期	会場	出展資料	点数
大洲城天守復元 20 周年記念企画展「大洲城」	7 月 13 日 ～ 9 月 23 日	大洲市立博物館	愛媛県行政資料 「指令本書」ほか 6 点	7
企画展「本館竣工 130 周年・ 保存修理工事完了記念 道後 温泉ものがたりー湯のまちの 歴史と文化（仮）」	9 月 16 日～ 11 月 4 日	愛媛県美術 館	伊予史談会文庫 「予陽里諺集 上」ほか 3 点	4
2024 年度「コレクション展 Ⅲ」	9 月 10 日～ 11 月 10 日	愛媛県美術館	真鍋コレクショ ン「新潮文庫 妄想銀行」	1
愛媛人物博物館冬季企画展 「水野広徳～非戦の論陣～」	12 月 7 日～ 3 月 9 日	愛媛県生涯 学習センタ ー	愛媛県行政資料 「明治六年 教 育例規」	1
テーマ展「西南四国の中世社 会と公家」	12 月 17 日 ～ 1 月 26 日	愛媛県歴史 文化博物館	伊予史談会文庫 「郷土居及土居 見取図」ほか 2 点	3
特別展「国絵図の世界 ～甦 る正保伊予国絵図～」	10 月 19 日 ～ 11 月 24 日	愛媛県歴史 文化博物館 (高知県歴 史民俗資料 館でも開 催)	伊予史談会文庫 「伊予書籍要 集」ほか 3 点	4
特別展「宇和海のくらし景 観」	2 月 15 日～ 4 月 6 日	愛媛県歴史 文化博物館	愛媛県行政資料 「漁業旧慣調」 ほか 9 点	10
令和 7 年度特別展	令和 7 年度	愛媛県総合 科学博物館	「愛媛新聞 昭 和 29 年 2 月」ほ か 37 点	38

カ その他の連携

- 「愛媛県内公共図書館逐次刊行物（雑誌・新聞）総合目録 令和 6 年度」を市町立図書館との連携により作成し、県立図書館ホームページで公開した。（愛媛県図書館協会事業として実施）

4 子どもの読書活動の推進

「愛媛県子ども読書活動推進計画」に基づき、子どもの発達段階に応じた本との出会いを提供するとともに、地域の子どもの読書活動のリーダー的人材の育成及び学校等との連携を通じた取組により、未来を拓く子どもたちの豊かな心の育成を推進する。

(1) ちいさなひととたのしむ絵本事業

乳幼児から未就学児を対象に、発達段階に応じたおはなし会を開催し、子どもに良質な絵本との出会いを提供するとともに、保護者に対し読書の重要性について伝え、乳幼児期からの家庭における読み聞かせの大切さについて啓発に努めるほか、保護者や読書ボランティアを対象に読み聞かせの手引きとなるよう発達段階に応じた絵本リストを作成している。6年度からは、0～3歳児と保護者を対象として、おはなし会を1つに統合して実施している。

ア おはなし会（会場：キッズひろば）

名称	対象	回数	人数
はいよち・とこたんおはなし会	0～3歳児と保護者	年5回 5月～9月の 第3水曜日	47名
おはなしだいすき！	3歳以上から大人まで	年14回 (第1・第3土曜日 11月からは中止、2/1はオープンイベント)	252名

イ 推薦図書リスト

タイトル	発行年月	部数
探検しよう！本の国 子どもにおすすめの本 2025	7年3月	2,000部

(2) 読書ボランティア等スキルアップ事業

子どもの読書活動の推進に関わる読書ボランティア及び新たに読書ボランティアを目指す人を対象に養成講座等を開催している。また、読書推進のリーダー的人材の育成に努めている。

ア 読書ボランティア等ビギナーズ講座

県下の学校や図書館等で読書ボランティアを希望する初心者を対象に、基本的な知識・技術の習得のための講座を実施。

回	開催日	テーマ	講師	人数
1	7月3日	楽しく読み聞かせ！☆きほんのき☆	波頭 直子氏 (松山おはなしの会 副会長)	32名

イ 読書ボランティアスキルアップ講座

県下の学校や図書館等で活動している読書ボランティア等を対象に、新たな実演技能の習得や資質向上を図るとともに、新たな読書推進のリーダー的人材の育成を目的とした講座を実施。

回	開催日	テーマ	講師	人数
1	9月11日	子どもたちに絵本の楽しさを伝えよう！	都築 照代氏 (つづきの絵本屋 代表・絵本専門士)	31名

(3) おでかけ県立図書館事業

ア 出張貸出「おでかけ県立図書館in愛南町」

公共図書館のない地域（上島町、鬼北町、松野町、愛南町）の学校において、県立図書館蔵

書の出張貸出や、絵本の読み聞かせ等を実施し、子どもの読書活動推進を図る。6年度からは、当館の学習支援用協力図書「まなぼん」の特別貸出とその中から選んだ図書の紹介、職員によるおはなし会の実施をしている。

開催日時	会場	内容	実績
6月28日 11:00～12:00	愛南町立 平城小学校	県立図書館の学習支援協力図書まなぼんを配架し紹介、児童数に合わせ長期貸出。全校児童におはなし会とリレーブックトークを実施。 〔協力:愛南町教育委員会〕	参加者:66名 貸出冊数:567冊
6月28日 13:30～14:30	愛南町立 家串小学校		参加者:34名 貸出冊数:223冊

イ ブックトーク

子どもの読書への動機づけのため、テーマを決め、テーマに沿った本を数冊順序立てて紹介するブックトークを平成16年度から県内各地の学校等で実施している。また、子どもを取り巻く大人へもブックトークの手法を伝え、ブックトークを普及・深化させることで子どもの読書活動の推進を図っている。

(ア) フリーブックトーク <平成16年度開始>

学校からの希望に沿ったテーマで実施し、子どもと本の出会いを創出する。

平成21年度からは特別支援学校等へのブックトークも実施し、令和元年度からは読書環境の平準化を目指し、特別支援学校枠と地方優先枠を設けている。

開催日	テーマ	学校名	人数
6月21日	物語	西条市立田野小学校	88名
9月13日	病気の予防・共生	松前町立北伊予中学校	160名

(イ) 連携ブックトーク <平成17年度開始>

専門家の講話を合わせて実施することで、読書と社会問題等への興味喚起の相乗効果を図る。

- ①ブックトーク&メディカルトーク（県立医療技術大学地域交流センターと共催。高校生対象）
- ②ブックトーク&エコ・トーク（県循環型社会推進課と連携）
- ③ブックトーク&ヒューマントーク（県観光国際課と連携）

	開催日	学校名	人数
①	8月23日	県立松山中央高等学校	30名
②	9月12日	松山市立福音小学校	127名
③	7月10日	内子町立五十崎小学校	22名

ウ ブックトークはじめま専科

ブックトーク実践者の発掘・育成を目的に、平成28年度から子どもと触れ合う機会の多い教職員や公共図書館職員、読み聞かせボランティア及び保護者等を対象としたブックトークの知識や技術を学ぶ講習会を実施。

開催日	研修会名	会場	人数
8月29日	ブックトークはじめま専科	愛媛県立図書館	8名

(4) 学校図書館整備支援事業

ア 学校図書館整備支援

県立図書館が学校と連携して学校図書館の活性化を図る目的で、学校図書館整備における課題について、県立図書館が具体的な相談・助言を行うもの。

開催日	学校名	内容	備考
7月26日	県立吉田高等学校	・レイアウト変更の助言	職員訪問
9月10日		・配架作業協力	職員訪問
12月26日		・図書委員スキルアップ講座	職員訪問
7月30日	県立北条高等学校	・レイアウト変更の助言	職員訪問
10月8日		・除籍予定資料の選定作業協力	職員訪問
3月18日			職員訪問

イ 学習支援用協力図書「まなぼん」

コロナ禍で、本に触れ合う機会を逸している児童・生徒等がいる状況から、県立図書館が学校へ図書の一括貸出を行い、児童・生徒が本に触れ合う機会を創出することで、ステイホームにおける居場所づくりに資するとともに、読書振興を図る。

開催日	貸出先	学校数	貸出冊数
～10月末	小・中・高等学校、特別支援学校	76校	11,046冊

※耐震改修等工事に伴う仮設図書館への移転作業による閉館のため、10月末までの貸出として通常より貸出箱数・利用期間を増やして対応した。

(5) その他

ア 自由研究相談会

小・中学生を対象に、夏休みに行う自由研究について、図書館を利用してテーマを見つけたり、調べ方を知ることによって効率的に研究できたりするよう手助けを行う。また、テーマに応じた資料を探して提供する。最初に全体説明会をおこない、その後は希望者の個別相談に応じた。

開催日：7月23日・24日 10:30～16:30

場 所：5階多目的ホール及び1階キッズひろば

参加人数（のべ）：78名（子ども41名、大人37名）

5 資料の展示

(1) 1階 子ども読書室

ア 室内テーマ展示

展示期間	タイトル
令和6年3月1日～4月25日	スタート！～出会いと別れ～
4月27日～6月27日	「ひらいてワクワク めくってドキドキ」(こどもの読書週間) テーマ：花の本 ※絵本くじ同時開催
6月29日～8月29日	こわい? こわくない? 絵本 テーマ：おばけ、妖怪
8月31日～10月31日	読書週間記念「あい・逢い・愛 この一行に逢いにきた」 テーマ：家族愛や恋愛、動物愛

イ 室内常設展示

通 年	わたしのほんだな
通 年	赤ちゃんは絵本がだいすき!
通 年	子どもとたのしむ絵本の時間
通 年	探検しよう! 本の国2024

ウ 室内ミニ展示

令和6年4月1日～6月13日	2024えほん50
4月・5月	端午の節句の絵本
6月・7月	七夕の絵本
6月14日～8月30日	第70回青少年読書感想文全国コンクール課題図書展示
6月14日～8月30日	日本絵本賞受賞作品 児童福祉文化財作品 こどもたちに読んでほしい本
9月・10月	ハロウィンの絵本

エ 室外ガラスケース展示

令和6年4月2日～5月30日	ことばあそびえほん
----------------	-----------

オ キッズひろば展示

令和6年3月1日～5月12日	懐かしのレコードジャケット展
5月17日～6月27日	POP-UP えほんでめぐるまほうのくに
6月29日～9月29日	愛媛県統計グラフコンクール優秀作品展

(2) 3階 一般図書読書室

ア 一般展示コーナー

展示期間	タイトル
令和6年4月2日～5月30日	愛媛マンダリンパイレーツ 地域と共に歩んだ20年
6月1日～8月29日	建築を愉しむ：プリツカー賞受賞者とともに
9月6日～10月17日	読書は続く 50年のベストセラー

イ 子育て支援情報コーナー

令和6年4月2日～6月27日	家族を想う物語
6月29日～8月29日	家族で楽しむ夏休み
8月31日～10月30日	デジタル社会を子どもと生きる

ウ 医療健康情報コーナー

令和6年4月2日～5月30日	闘病記に学ぶ“命”～令和5年度受入資料～
6月1日～8月29日	新書で手に入れる医療情報2024
8月31日～10月14日	知って向き合う“認知症”2024

エ 愛媛プロスポーツアーカイブズコーナー

令和6年4月2日～5月30日	愛媛マンダリンパイレーツ 地域と共に歩んだ20年
6月1日～7月30日	いざ出航！FC今治レディース
8月1日～10月30日	愛媛プロスポーツアーカイブズ14年のあゆみ

オ ヤングアダルトコーナー

令和6年3月1日～5月30日	子供の読書キャンペーン～きみに贈りたい一冊～
6月1日～9月26日	夏に読みたい本
通 年	探検しよう！本の国2024
通 年	若い人に贈る読書のすすめ2024
随 時	読書感想文課題図書

(3) 4階 えひめ資料室

4階ロビー

展示期間	タイトル
令和6年2月1日～5月30日	2023年えひめ資料室収集資料
6月29日～7月30日	広報誌でみる愛媛の市町村合併 ①東予編
8月1日～8月29日	広報誌でみる愛媛の市町村合併 ②中予編
8月31日～9月26日	広報誌でみる愛媛の市町村合併 ③南予編

(4) 仮設図書館

展示期間	タイトル
令和7年2月17日～2月27日	くらしを彩る器の世界
3月1日～4月29日	第40回 愛媛出版文化賞
3月29日～5月29日	「こどもの読書週間」記念展示「さかな展」

6 メディア掲載

(1) 新聞等掲載、テレビ放映等

行事・事業	開催時期	掲載・放映日等
<愛媛プロスポーツアーカイブズコーナー展示> 愛媛マンダリンパイレーツ 地域と共に歩んだ20年	4月2日 ～5月30日	4月17日 愛媛新聞(21面) 4月17日 読売新聞(27面)
<えひめ資料室ロビー展示> 広報誌でみる愛媛の市町村合併	6月29日 ～9月26日	NHKテレビ「ひるどき四国」 ・NHKラジオで随時
夏休み子ども向け事業 「自由研究相談会」	7月23日 ～24日	7月23日 あいテレビローカルニュー ス、南海放送ニュースチャ ネル4 8月4日 ジュニアえひめ新聞(1面)
図書館で“がん”を学ぼう!2024	9月19日	9月19日 NHKローカルニュース

(2) 所蔵資料の掲載申請

形態	目的	時期	申請者	資料	点数	データ 提供
印刷物	伊佐庭如矢に関する自費出版	令和6年	個人	愛媛県行政資料「明治18年 庶務雑書」	1	
放映ほか	ドキュメンタリー映画「GUN FISH(仮)」	令和6年以降	株式会社ボナストラック	愛媛県行政資料「愛媛県布達達書」	1	○
印刷物 パネル	企画展示「十河信二～新幹線を走らせた信念の快男児～」	令和6年	愛媛県立医療技術大学図書館	「愛媛新聞マイクロフィルム 昭和20年7月」ほか7点	8	
印刷物 Web	愛媛新聞 連載「道後球場100年ものがたり」	令和6年4月	愛媛新聞社	「五十年譜」ほか1点	2	
印刷物 Web	愛媛新聞 連載「道後球場100年ものがたり」写真	令和6年4月	愛媛新聞社	「社友 No.80」ほか2点	3	
投影	常設展の映像コンテンツ	令和6年7月1日～	松山市立子規記念博物館	愛媛県行政資料「松山市街図」	1	○
印刷物 パネル	特別展「東宮山古墳(仮称)」	令和6年10月上旬～11月下旬	四国中央市歴史考古博物館	愛媛県行政資料「明治30年 地理雑書」	1	○
印刷物 Web SNS	「西条報恩会総会講演会」ほか	令和6年6月2日ほか	愛媛県歴史文化博物館	愛媛県行政資料「明治10年 土地払下」ほか3点	4	○
印刷物	世界農業遺産への申請報告書	令和6年	個人	愛媛県行政資料「水産例規」	1	○
印刷物	岩波書店「『昭和天皇拝謁記』を読む」	令和6年8月予定	個人	[昭和天皇行幸写真]	1	
パネル	地域の歴史文化の説明看板設置	令和6年	味生地区まちづくり協議会	「伊予鉄道百年史」ほか1点	2	
印刷物 投影	伊予史談会例会報告・今治城関連	令和6年7月14日	(一財) 今治振興会 今治城	愛媛県行政資料「今治城郭之図」ほか2点	3	○

形態	目的	時期	申請者	資料	点数	データ提供
印刷物	「北條ものしり本（仮称）」	令和6年	北条地区まちづくり協議会	愛媛県行政資料「小学校 明治25年」ほか1点	2	○
印刷物 パネル	ミニ展示「気になるこの資料」ほか	令和6年8月3日～9月1日ほか	四国中央市歴史考古博物館	愛媛県行政資料「明治参拾年 地理雑書」	1	○
印刷物 投影	伊予史談会例会報告「足立重信文書と加藤嘉明の時代」	令和6年	個人	西原氏旧蔵文書「慶長14.10.23宮内村年貢割付状」ほか3点	4	
投影	伊予史談会例会「歴史地理学からみた石手川・重信川旧流路」	令和6年8月11日	個人	愛媛県行政資料「温泉郡之図」ほか5点	6	○
Web	観光情報ウェブサイト「イマナニ」	令和6年	愛媛県南予地方局	「三間のむかしばなし」（表紙）	1	
パネル	夏期企画展「牧野富太郎のまなざし-愛媛・高知の地質と植物-」	令和6年7月31日～9月30日	四国西予ジオミュージアム	「愛媛県立図書館写真」	1	
投影	松山城山土砂災害愛媛大学合同調査チーム中間報告会	令和6年7月28日	愛媛大学地域協働センター南予	愛媛県行政資料「松山市街図」	1	
放映 Web	TVローカル放送・Web記事	令和6年	NHK 松山放送局	「垂憲録」ほか2点	3	
Web	観光情報ウェブサイト「イマナニ」	令和6年	株式会社エスピーシー	「三間のむかしばなし」（p133, p136）	1	
印刷物 パネル	第18回企画展「あしは“何”になろうかー『坂の上の雲』にみる明治の気分」	令和7年3月12日～令和8年2月15日（予定）	坂の上の雲ミュージアム	愛媛県行政資料「松山市街図」	1	○
印刷物 パネル	秋季企画展「縁起が語るもの」	令和6年10月12日～11月24日	大分県立先哲史料館	「花炭之由来略記」（瓦版）	1	
印刷物 Web	特別展「国絵図の世界～甦る正保伊予国絵図～」	令和6年10月19日～11月24日	愛媛県歴史文化博物館	伊予八藩土地関係史料「伊予国知行高郷村数帳（慶安元年）」ほか3点	4	
印刷物 パネル	愛媛人物博物館冬季企画展「水野広徳～非戦の論陣～」	令和6年12月7日～令和7年3月9日	愛媛県生涯学習センター	愛媛県行政資料「松山市街図」ほか1点	2	○
印刷物 パネル	企画展（秋季）「近所にあるかも！？今治城より古い城」及び講演会	令和6年10月26日～12月22日	（一財）今治振興会 今治城	愛媛県行政資料「地理図誌稿七」ほか2点	3	○
印刷物 投影	四国中央市歴史考古館特別展『妻鳥陵墓参考地「東宮山古墳展」』関連講座	令和6年10月26日	愛媛県歴史文化博物館	愛媛県行政資料「明治30年 地理雑書」	1	○
パネル	第2回企画展「内子尚武会と重岡信治郎」	令和6年11月2日～令和7年1月12日	内子町 町並・地域振興課	愛媛県行政資料「化育校創置之儀ニ付伺」	1	○
印刷物	「四国遍路詳細調査報告書 第五十七番札所 栄福寺」	令和7年	愛媛県教育委員会	愛媛県行政資料「社寺雑書」	1	○
放映	NHK 総合「ファミリーヒストリー」	令和6年	NHK エンタープライズ	「保恵会誌 107号」ほか9点	10	
印刷物 Web	特別展「宇和海のくらしと景観」	令和6年	愛媛県歴史文化博物館	愛媛県行政資料「漁業旧慣調」ほか9点	10	

形態	目的	時期	申請者	資料	点数	データ提供
印刷物	「四国遍路詳細調査報告書 前神寺・宝寿寺・石手寺・栄福寺」	令和7年	愛媛県教育委員会	愛媛県行政資料「社寺雑書」ほか2点	3	○
印刷物 Web	特別展「宇和海のくらし 景観」	令和7年2月15日～4月6日	愛媛県歴史文化博物館	愛媛県行政資料「漁業旧慣調」ほか9点	10	
Web	愛媛県埋蔵文化財センターYouTubeチャンネル	令和6年	公益財団法人愛媛県埋蔵文化財センター	愛媛県行政資料「越智郡地図 地誌付」	1	
投影	今治市談会 12月例会	令和6年12月22日	個人	愛媛県行政資料「越智郡地図 地誌付」ほか1点	2	
Web	ブログ「えひめぶらぶらある記」	令和6年	個人	愛媛県行政資料「温泉郡地図 地誌付」	1	
印刷物	「文集いだい 第43号」	令和7年	伊台公民館	愛媛県行政資料「明治25年 和気郡伊台村地図」ほか1点	2	
パネル	コレクション展Ⅳ	令和7年1月11日～4月6日	愛媛県美術館	真鍋コレクション「ミステリマガジン Vol.11 No.7」ほか3点	4	
放映	ニュース番組「Nスタえひめ」	令和7年1月	あいテレビ	伊予国旧石高調帳	1	
印刷物	第18回企画展「あしは、何、になろうかー『坂の上の雲』にみる明治の気分」図録	令和7年3月12日発行予定	坂の上の雲ミュージアム	風詠新誌	1	
印刷物	「戦後学力テスト研究資料集」	令和7年	日本大学文理学部教育学研究室	「愛媛県教育研究所紀要 第2集」ほか2点	3	
印刷物	「大学史研究」「名古屋高等教育研究」	令和7年6月	津田塾大学	伊予八幡土地関係史料「市街地々価一筆限帳 明治14年」ほか1点	2	
パネル	住友化学（株）の研修施設の展示コーナー	令和6年11月から12月	（株）建装アド・エージェンシー	読売新聞（愛媛版）1993年3月5日 28p「住化工場爆発4人死傷」	1	

43件 113点 データ提供16件

7 臨時休館(令和6年11月から令和7年1月)について

愛媛県立図書館は築49年を経過し、利用者の安全の確保と施設の機能向上を図るため、耐震・機能向上改修工事を実施することとなった。工事期間は令和7年2月から令和8年5月の予定である。

安全・迅速に施工するため工事期間中は完全閉館となるが、図書館サービスを継続するため、一部機能・資料を仮設図書館(アイテムえひめ、3階スカイホール)へ移転することとし、その準備のため令和6年11月1日から令和7年1月31日まで臨時休館した。

(1) 臨時休館中の業務概要

ア 蔵書点検(11月1日から10日まで)


公開書架(1階子ども読書室、3階一般図書室、4階えひめ資料室)約11万冊分の蔵書点検を行った。

イ 資料の選定、搬出(11月11日から12月5日まで)

公開書架の資料は、仮設図書館(以下、「アイテム」という。)で利用に供することを原則とし、搬出の対象とした。郷土資料においては書庫資料の一部もアイテムでの利用対象として選定した。ただし、郷土資料・俳諧文庫の一部に関しては利用頻度や工事箇所の関係から、現図書館(以下、「堀之内」という。)に残置したものもある。

なお、アイテムでの収容冊数には限度があるため、3万冊をアイテム、残り8万冊は外部倉庫への搬出とした。アイテム分の選定と箱詰めは職員が行った。

堀之内においては、書庫の床面や壁面を工事するため、工事箇所に収蔵している資料の一部を他の書庫等へ移動した。移動及び箱詰め作業の一部は職員も行った。


**愛媛県立図書館**
Ehime Prefectural Library

お知らせ

令和6年
11月1日 金 から
県立図書館は一時閉館します


※耐震工事を行うため、令和8年8月頃までの閉館を予定しています。

- ご不便をおかけしますが、ご理解とご協力をお願いします。
- 詳細は、図書館ホームページで順次、お知らせします。



令和7年2月から
『アイテムえひめ(松山市大可賀)』に
仮設図書館をオープンする予定です。

【お問合せ先】
愛媛県立図書館
〒790-0007 松山市堀之内 TEL:089-941-1441 FAX:089-941-1454



公開書架(一般図書室)



蔵書点検後に資料の選定と搬出を行った。書架は解体し他の場所へ移動した。



工事対象の積層書庫



床面工事のため資料を抜き取り、棚板を外して館内の他の書庫等へ移動した。



ウ 開館準備（11月21日から1月31日まで）

アイテムにおいて資料の開梱・排架、机・椅子等の設置を行った。また、堀之内の片づけを行った。これと並行してホームページの改訂、利用案内ちらしの作成、アイテム内の表示作成、開館行事の準備等を行った。



アイテムでの作業（開梱、排架）



書架を撤去した一般図書室



堀之内での物品残置の様子

(2) 特別コレクション等について

所蔵する特別コレクションや歴史的に貴重な資料は、移動による紛失や破損のリスクを避けるため、アイテムには搬出せず堀之内に残置することとした。ただし、展示や調査研究等に有効活用していただくため、保管に関して信頼できる県有施設に対しては長期にわたる特別貸出を行った。

※貸出先と資料名及び点数

愛媛県美術館.....	真鍋博コレクション	27,175 点
愛媛県歴史文化博物館...	伊予史談会文庫	365 点
愛媛県総合科学博物館...	愛媛新聞（原紙）	38 点

真鍋博コレクションの貸出



真鍋博コレクションは作品の種類や業績別に中性紙箱（紙の酸化防止のための箱）に入れて保管している。

貸出は箱単位で行い、堀之内の保管スペースの縮減と貸出先での利用を考慮し、棚と一緒に搬出した。



8 図書館ボランティアの活動状況

種別		活動内容	開始年月	活動時期	活動人数
奉仕活動	閲覧室での書架整理	図書の書架への返却及び書架整理	平成15年7月	開館時間中 (1人2時間程度／週)	23名
	資料整理等	資料の電子化	平成17年6月		
読書活動	おはなし会 (「おはなしいすき！」での実演)	絵本の読み聞かせ、紙芝居等	平成18年	「おはなし☆グミ」第1土曜日	8名
			昭和52年	「松山おはなしの会」第3土曜日	14名

- 「奉仕活動」のボランティアは、愛媛ボランティアネット (<https://nv.pref.ehime.jp/>) において公募している。令和6年11月より耐震化工事による休館を予定しているため、新規募集は令和6年3月21日をもって一時停止。
- 「読書活動」のボランティアは、活動団体(「おはなし☆グミ」「松山おはなしの会」)に所属する会員が行っている。
- 耐震・機能改修工事に伴い、令和6年11月1日から令和7年1月31日まで一時閉館した。令和7年2月1日から、アイテムえひめ3階スカイホールで仮設図書館として開館しているが、「奉仕活動」ボランティアの活動は中止している。

(2) サービス内容（ホームページ等での広報資料）

愛媛県立図書館(仮設図書館)でのサービス内容一覧

仮設図書館ではスペースが限られているため、ご利用できる資料等は少なくなりますが、ほぼ通常どおりのサービスを提供いたします。

詳細につきましては、図書館ホームページをご覧ください。か、県立図書館までお問い合わせください。

資料の 閲 覧	館内に ある場合		図書資料・閲覧スペース等は少なくなっていますが、これまでどおり館内での閲覧が可能です。 (開架冊数:約3万冊)
	館内に ない場合		外部倉庫に運び出している資料(約8万冊)については、倉庫からのお取り寄せに日数を要しますので、来館前の蔵書検索・予約をお願いします。 (※仮設図書館・外部倉庫に運び出した資料以外は、ご利用いただけません。)
貸 出			館内のカウンターでご利用できます。(上記の閲覧できる資料に限ります。)
返 却			館内のカウンター又は仮設図書館の返却ポスト(アイテムえひめ正面玄関前)がご利用できます。
蔵書検索			すべての蔵書を検索可能ですが、仮設図書館又は外部倉庫に搬出していない資料は「利用不可」と表示されます。
予 約			仮設図書館で扱う資料について、貸出中のものだけでなくインターネットから予約ができるサービスを試験的に開始します。
調査相談 (レファレンス)			内容によって調査に時間を要したり、紹介できる資料が限られる場合があります。(※原則として仮設図書館にある資料の範囲の中での対応となります。)
複 写			ご利用できます。
新聞の閲覧			各紙の原紙1年分とマイクロフィルムがご利用できます。
電子化した 地域資料の閲覧			館内にて電子化した地域資料(畝順帳等)のデジタル画像がご利用できます。 (※古文書類や伊予史談会文庫等のご利用できません。)
インターネット・商用 データベースの閲覧			端末の台数が少なくなっていますが、館内にてインターネット・商用データベースがご利用できます。
電子書籍・デジタル アーカイブの閲覧			館内外を問わずご利用できます。 (※電子書籍の閲覧には利用登録が必要です。)
国立国会図書館 の資料提供			図書館向けデジタル化資料送信・歴史的音源配信サービスのいずれもご利用できます。
自習スペース			自習スペースはありません。ご理解ください。
駐車場・駐輪場			アイテムえひめの立体駐車場・駐輪場をご利用ください。 (※立体駐車場は2時間まで無料でご利用できます。)

(3) 開館行事について

ア プレオープンイベント

開館にさきがけて、松山市立三津浜幼稚園の園児を招待して以下のとおりプレオープンイベントを開催した。イベント後は報道機関向けの内覧の時間を設けた。

- ・日時 令和7年1月31日（金曜日）9時45分から11時
- ・内容 オープニング（開会挨拶、園児合唱）
おはなし会（松山おはなしの会による実演）
クロージング（園児感想、記念撮影等）
館内自由見学（園児、保護者）



イ オープンイベント

開館日には、オープンイベントとして松山おはなしの会によるおはなし会を開催した。



- ・日時 令和7年2月1日（土曜日）
14時から14時30分

(4) 新たな取り組み

ア 電子書籍閲覧サービスの開始（令和6年10月1日）

全国的に導入が進む電子書籍の本格導入に向け、県民の利用実態やニーズを把握するための実証実験として、電子書籍閲覧サービスを臨時休館前の10月に開始した。提供点数は113点である。

学術書・専門書を中心とした紀伊国屋書店の学術電子図書館サービス「KinoDen（キノデン）」を採用し、図書館ホームページの「MYライブラリ（利用者ログインサービス）」を通じて閲覧が可能である。

イ 在架予約の試験運用（令和7年2月26日）

外部倉庫の資料を有効に活用するため、貸出中ではない資料もホームページから予約できる「在架予約」の制度を試験的に開始した。予約を受付けた外部倉庫の資料は、週一回職員が確保している。

ウ Instagramの開始（令和7年3月7日）

図書館活動を広く発信するため、インターネット上の写真交流サイトInstagram（インスタグラム）を開始した。仮設図書館の利用案内や図書の紹介、令和7年度に開催する第111回全国図書館大会愛媛大会の広報などを行う。

VII. 所蔵資料の状況

1 図書資料

(1) 分類別蔵書冊数

			令和5年度累計	令和6年度増加			令和6年度 除籍等	令和6年度 累計
				購入	受贈・ 編入	合計		
一般図書	0	総記	40,847	457	85	542	222	41,167
	1	哲学・宗教	26,648	234	40	274	103	26,819
	2	歴史・地理	50,697	522	103	625	399	50,923
	3	社会科学	107,562	1,310	220	1,530	1,578	107,514
	4	自然科学	39,964	602	22	624	201	40,387
	5	技術	34,226	426	59	485	300	34,411
	6	産業・交通	28,158	290	46	336	292	28,202
	7	芸術・スポーツ	40,503	418	120	538	211	40,830
	8	言語	9,052	129	7	136	43	9,145
	9	文学	81,592	462	91	553	208	81,937
	H	俳諧文庫	21,145	117	89	206	32	21,319
	K	郷土資料	75,670	171	1,153	1,324	50	76,944
		行政資料・土地関係史料	7,627	0	0	0	0	7,627
		諸家文庫	33,740	0	0	0	0	33,740
		小計	597,431	5,138	2,035	7,173	3,639	600,965
児童図書	0	総記	2,592	24	7	31	0	2,623
	1	哲学・宗教	1,028	17	0	17	12	1,033
	2	歴史・地理	3,456	44	6	50	6	3,500
	3	社会科学	5,283	166	9	175	38	5,420
	4	自然科学	7,979	139	60	199	65	8,113
	5	技術	3,012	49	32	81	8	3,085
	6	産業・交通	1,655	42	12	54	5	1,704
	7	芸術・スポーツ	3,886	62	14	76	34	3,928
	8	言語	1,170	17	9	26	2	1,194
	9	文学	28,841	433	99	532	65	29,308
	E	絵本	30,657	617	117	734	488	30,903
	P	紙芝居	2,037	67	0	67	3	2,101
		小計	91,596	1,677	365	2,042	726	92,912
協力図書		一般・児童	34,456	0	420	420	81	34,795
		読書会	11,445	0	0	0	3,287	8,158
		学校支援(まなぼん)	13,331	120	0	120	115	13,336
		小計	59,232	120	420	540	3,483	56,289
合計			748,259	6,935	2,820	9,755	7,848	750,166

(2) 受入・除籍冊数の推移

ア 過去10か年の年度別受入冊数

	一般図書			児童図書			計①
	購入	受贈・編入	小計	購入	受贈・編入	小計	
平成27年度	6,463	2,602	9,065	1,934	96	2,030	11,095
平成28年度	5,978	3,340	9,318	2,215	66	2,281	11,599
平成29年度	5,938	4,947	10,885	2,029	247	2,276	13,161
平成30年度	5,993	2,565	8,558	2,132	243	2,375	10,933
令和元年度	5,461	2,072	7,533	1,989	197	2,186	9,719
令和2年度	5,390	2,470	7,860	1,968	122	2,090	9,950
令和3年度	5,775	2,688	8,463	2,139	55	2,194	10,657
令和4年度	5,560	3,246	8,806	1,927	288	2,215	11,021
令和5年度	6,020	2,127	8,147	1,943	83	2,026	10,173
令和6年度	5,138	2,035	7,173	1,677	365	2,042	9,215

	一般・児童協力図書			読書会協力図書			学校支援用協力図書 「まなぼん」			計②	合計 (計①+②)
	購入	受贈・ 編入	小計	購入	受贈・ 編入	小計	購入	受贈・ 編入	小計		
H27	63	101	164	160	0	160	—	—	—	324	11,419
H28	467	158	625	130	0	130	—	—	—	755	12,354
H29	441	255	696	140	0	140	—	—	—	836	13,997
H30	505	136	641	140	0	140	—	—	—	781	11,714
R元	456	27	483	130	0	130	—	—	—	613	10,332
R 2	483	20	503	100	0	100	—	—	—	603	10,553
R 3	473	71	544	0	0	0	13,052	63	13,115	13,659	24,316
R 4	164	21	185	170	0	170	216	0	216	571	11,592
R 5	521	81	602	60	0	60	0	0	0	662	10,835
R 6	0	420	420	0	0	0	120	0	120	540	9,755

イ 過去10か年の年度別除籍冊数

	一般図書	児童図書	協力図書	計
平成27年度	65	15	3,563	3,643
平成28年度	581	43	3,334	3,958
平成29年度	961	24	3,322	4,307
平成30年度	280	30	2,795	3,105
令和元年度	125	68	9,670	9,863
令和2年度	395	41	7	443
令和3年度	1,267	95	0	1,362
令和4年度	158	103	2,229	2,490
令和5年度	458	12	0	470
令和6年度	3,639	726	3,483	7,848

2 逐次刊行物

(1) 受入タイトル数

	購入	受贈	合計
雑誌	104	972	1,076
新聞	15	50	65
法規等追録	3	0	3

(2) 雑誌スポンサー制度による受入タイトル数

	スポンサー数	タイトル数
令和2年度	11	14
令和3年度	8	10
令和4年度	6	8
令和5年度	3	3
令和6年度	3	3

※令和6年度は、耐震改修等工事休館のため、9月まで運用

3 マイクロフィルム資料

(1) 新聞 1,670本

内容	フィルム	本数
海南新聞（明治9年9月～昭和16年11月）	35mm	221
愛媛合同新聞（昭和16年12月～昭和19年2月）	35mm	16
愛媛新聞（昭和19年1月～令和6年12月）	35mm	1,299
豫讃新報（明治21年10月～明治22年5月）	35mm	3
愛媛新聞（明治10年1月7日～4月13日）、愛比売新報（1～31号）	35mm	1
官令一六日報（明治20年3月20日）	35mm	1
愛媛新報（明治30年4月23日・9月25日・10月5日・10月7日、明治36年1月～昭和15年1月）	35mm	119
南豫時事新聞（明治39年6月8日～10月2日）	35mm	1
宇和島新聞（明治30年10月6日）、宇和島新報（明治37年6月5日）	35mm	1
宇和島新聞（明治26年1月～9月、27年1月～28年6月）	35mm	3
南豫時事新聞（明治39年7月～大正3年12月5日）、南予日日新聞（明治37年6月14日～6月25日）	35mm	1
南豫時事新聞大洲版（昭和10年3月5日～11年3月10日）	35mm	4
喜多新聞（昭和4年4月25日～5年2月7日）		
喜多日之出新聞（昭和4年1月20日～6年1月1日）		
喜多郡報（大正13年6月～15年6月）		
喜多評論（大正8年3月1日～14年6月11日）		
大洲日報（大正7年9月14日～昭和4年3月16日）		

(2) 古文書等 77本

内容	フィルム	本数
一遍聖絵・一遍上人聖絵	35mm	1
伊予八藩土地関係史料（一部）	35mm	4
愛媛県行政資料（藩政期・明治期）※一部	35mm	31
門屋家文書	35mm	4
苅屋文書	35mm	2
畊作事記（一部）	35mm	1
清良記 巻7 上・下（国立公文書館蔵）	35mm	1
清良記 巻7 上・下（国立国会図書館蔵）	35mm	1
清良記（松山大学蔵）	35mm	3
善応寺文書	35mm	1
不鳴條	35mm	1
松山町鑑	35mm	1
真光寺文書（大般若經）	35mm	3
伊曾乃神社文書（日記・根元録）	16mm	19
岩城文書（伊達錦黒白評定等）	16mm	3
和田文書・伊予八藩土地関係史料（検地帳）	16mm	1

4 視聴覚資料

単位：点

	令和5年度 末累計	令和6年度増加			令和6年度 除籍	令和6年度 累計
		購入	受贈・編入	合計		
CD—ROM	462	0	2	2	0	464
CD	110	0	0	0	0	110
DVD	385	0	18	18	0	403
レコード	15,540	0	0	0	0	15,540
その他	73	0	0	0	0	73
合計	16,570	0	20	20	0	16,590

5 電子化資料

単位：冊（点）

平成17～ 令和元年度	令和2年度	令和3年度	令和4年度	令和5年度	令和6年度	計
2,663	622	919	237	108	36	4,585

※電子化資料の一例

- ・愛媛県行政資料（藩政期・明治期）
- ・伊予八藩土地関係史料
- ・北豫中学校同窓会雑誌 第7号～第10号（明治44年～大正3年）
- ・保恵会雑誌・保恵会誌 43号～136号（明治27年～昭和15年。欠号あり）

6 児童大型資料

種類	点(冊)数	内訳
紙芝居舞台	22	
大型紙芝居舞台	10	大型紙芝居舞台 3、簡易パネルステージ 1、絵本スタンド 2、ポータブルパネルステージ 4
パネルシアター	116	
エプロンシアター	45	
布絵本	4	
その他	2	拍子木 2
計	199	

7 特別コレクション、諸家文書、寄託資料の概要

(1) 特別コレクション

名称	点数	内容等
愛媛県行政資料 (藩政期・明治期)	4,130点	愛媛県総務部から管理換えとなった愛媛県行政文書。藩政期から明治45年(1912)に至る。
伊予八藩土地関係史料	3,497冊	愛媛県が旧藩庁や天領の代官所から引き継いだもので、検地帳をはじめ田畑改帳、野取帳、畝順帳等の土地関係資料。天正19年(1591)から明治21年(1888)に至る。
伊予俳諧文庫	21,319冊	当県は、俳聖正岡子規をはじめ虚子、碧梧桐、鳴雪など明治以降、多くの俳人を輩出した俳諧の聖地であり、ここに俳諧の一大殿堂を築こうと努力された俳諧文庫会(初代会長・高浜虚子)所蔵資料と館蔵の俳諧関係資料及び高浜年尾氏寄贈による虚子文庫※からなる。 ※虚子文庫 鎌倉市 高浜年尾氏寄贈 3,993冊 高浜虚子氏旧蔵資料の一部。虚子の著作、門下俳人の句集を主として、虚子修学時に学んだ漢籍、謡曲関係資料、高浜・池内・山川家に残された郷土資料等からなる。
諸 家 文 庫	33,740冊	愛媛県関係者、郷土研究家等の旧蔵書で、寄贈を受けたもの
秋 山 文 庫 西条市 秋山泉一氏寄贈	[2,538]	秋山英一氏旧蔵図書。多岐の分野にわたるが、特に郷土資料が多い。
小 山 文 庫 温泉郡重信町(現東温市) 小山春子氏寄贈	[403]	拝志村(現東温市上林、下林、上村)村長などを務めた小山継一郎氏旧蔵資料。漢籍。
景 浦 文 庫 神奈川県座間市 泉玲子氏寄贈	[5,347]	景浦直孝氏・御子息勉氏旧蔵資料。共に郷土史研究家であり、伊予史談会の育成・発展にも尽力された。日本史関係、郷土資料が多い。

鳥 谷 文 庫 御遺族寄贈	[348]	旧陸軍中将鳥谷章氏旧蔵資料。漢籍及び日本漢詩文が中心。
桜井忠温文庫 松山市 桜井武男氏寄贈	[253]	桜井忠温氏旧蔵資料の一部。戦史、戦記、兵法、伝記が中心。
西 原 文 庫 松山市 西原佐喜市氏寄贈	[766]	古書収集家・故西原佐喜市氏の旧蔵資料。古暦、古地図、藩札、花街、浪華俄等に関する稀覯本が多い。
升 田 文 庫 松山市 升田ふさ江氏寄贈	[1,269]	哲学者・故升田栄氏旧蔵資料及び著作。哲学、宗教、仏教関係が中心。
宮 内 文 庫 伊予市 宮内正通氏寄贈	[808]	伊予市灘町を開発した開発六家の一つ上吾川宮内家の旧蔵資料。国書・漢籍が中心。
村上節太郎文庫 喜多郡五十崎町（現内子町） 村上雅康氏寄贈	[10,043]	故村上節太郎氏（愛媛大学名誉教授、地理学）旧蔵資料。地理学及び郷土資料が中心。
柳 原 文 庫 松山市 柳原芳恵氏寄贈	[1,022]	柳原勇氏旧蔵資料。漢文学に関するものが多い。
山本冨次郎文庫 松山市 山本久子氏寄贈	[9,478]	郷土史家・山本冨次郎氏旧蔵資料。江戸期から終戦直後の教科書をはじめ、郷土資料等に貴重書を多く含む。
吉田信保氏寄贈文庫 南宇和郡城辺町（現愛南町城辺）吉田信保氏寄贈	[1,066] (注)	旧ソヴィエト関係の雑誌、絵本及び文学の原書。 (注)雑誌多数のため蔵書統計には未計上。
楽地園文庫 松山市 日下宗俊氏寄贈	[1,465]	松山藩の儒学者・日下伯厳の孫である日下宗健氏の旧蔵資料。「楽地園」は屋号。漢籍が中心。
真鍋博コレクション 東京都 真鍋麗子氏寄贈	27,732点 (注)	新居浜市出身のイラストレーター故真鍋博氏のイラスト・著作・諸活動の全業績を網羅。図書・雑誌など印刷体となった資料群からなる。 (注)蔵書統計には未計上。

(2) 諸家文書

愛媛県内の庄屋等の各家文書で寄贈を受けたもの。蔵書統計には未計上。

池田屋（清水谷家）文書 萩市 諸井條次氏寄贈	460点	日土村（現八幡浜市日土町）で酒造業を営んだ（屋号；池田）清水谷家の家継資料。明治期の地域社会、経済研究上貴重な資料。
内 山 家 文 書 松山市 内山夏野氏寄贈	96点	旧松山藩士・内山家の文書で、触・掟・書状等。
奥 平 文 書 東京都 奥平昌功氏寄贈	28点	旧松山藩士・奥平貞幹に関する文書。
奥 平 文 書 横浜市 村上満氏寄贈	4点	奥平昌功氏寄贈の「奥平文書」の補完的資料。
越 智 家 文 書 丹原町（現西条市） 丹原町立西中学校寄贈	752点	来見村（現西条市丹原町来見）庄屋、越智家の家継文書。俳諧関係資料も有する。
梶 原 家 文 書 松山市 宮瀬晴観氏寄贈	41点	河内村（現西予市宇和町河内）庄屋、梶原家の文書。検地・年貢等が中心。

長屋家文書 松山市 長屋家寄贈	359点	旧松山藩士・長屋家の文書。
西原佐喜市氏旧蔵文書 (鷺野家文書、その他の文書) 松山市 西原佐喜市氏寄贈	2,162点	黒田村(現伊予郡松前町南黒田)庄屋、鷺野家の家継文書と、その他の文書からなる。
宮内家文書 伊予市 宮内正通氏寄贈	199点	上吾川宮内家文書(寄託資料)の補遺をなす文書と、海南新聞等の地方新聞の一部からなる。
三輪田文書	11点	三輪田家諸用日記。
秋山家文書 西条市 秋山泉一氏寄贈	355点	近世から明治期にかけての秋山英一氏旧蔵文書。このほか、秋山英一氏旧蔵資料として、当館には、図書・逐次刊行物などの「秋山文庫」を有する。

(3) 寄託資料

愛媛県研究資料、庄屋文書等で寄託を受けているもの。蔵書統計には未計上。

伊予史談会文庫 松山市 伊予史談会蔵	約7,000点	大正3年に創立された伊予史談会が収集、筆写した郷土史・誌料。原典が戦災等で焼失、散逸した今日、郷土史研究上価値を持つものが多く、全国的にも評価の高い資料である。併せて、須山文庫を有する。
小野家文書 新居浜市 小野祥治氏蔵	20,800点	松神子村(現新居浜市田の上、松神子、長岩町)庄屋、小野家の家継文書で、松神子村の村治、庶民生活及び当時の経済資料として貴重。
上吾川村宮内家文書 伊予市 宮内政美氏蔵	1,707点	上吾川村(現伊予市上吾川)庄屋、宮内家の文書。庄屋引継の文書として曾根、曾我部両家の文書も含まれている。
関東大震災写真 松山市 渡部幸弘氏蔵	3葉	
久門家文書 西条市 久門範政氏蔵	13,789点	中野村(現西条市中野)庄屋、久門家に伝来した文書で、近世庶民生活史料として価値が高い。併せて西泉村文書を有する。
松本家文書 西条市 松本知臣氏蔵	1,191点	新居郡中野村(現西条市中野)、松本家の文書。維新後の地租改正に関する公文書が中心。
三並家文書 西条市 三並達夫氏蔵	104点	上島山村(現西条市飯岡)庄屋、三並家の家継文書。そのほとんどは公文書。

VIII. 利用統計

1 図書館利用状況

(1) 入館者数 (単位：人、日)

耐震改修等工事のため、令和6年11月1日から令和7年1月31日まで一時閉館。2月1日から、アイテムえひめ3階スカイホールに仮設図書館を開館。

区分 月別	えひめ資料室	一般図書室	子ども読書室	仮設図書館	計	開館 日数	一日平均	学習室
6年4月	2,604	8,926	3,628		15,158	24	631.6	9,018
5月	2,703	9,408	3,466		15,577	26	599.1	9,852
6月	2,688	9,426	3,676		15,790	25	631.6	9,823
7月	2,778	8,969	3,883		15,630	25	625.2	9,603
8月	2,876	9,924	4,220		17,020	26	654.6	11,872
9月	2,630	9,279	3,492		15,401	24	641.7	9,087
10月	3,264	9,377	3,487		16,128	26	620.3	9,331
11月					0	0	0.0	
12月					0	0	0.0	
7年1月					0	0	0.0	
2月				3,429	3,429	23	149.1	
3月				3,923	3,923	25	156.9	
計	19,543	65,309	25,852	7,352	118,056	224	527.0	68,586
構成比	21.9%	55.3%	16.6%	6.2%	100.0%			306.2人/日

過去5か年の入館者数 (単位：人、日)

	えひめ 資料室	一般図書室	子ども 読書室	臨時 カウンター	仮設 図書館	合計	開館日数 〔臨時カウンター〕	学習室
令和2年度	26,810	98,843	39,207	584		165,444	253〔23〕	101,617
令和3年度	25,429	91,657	36,845	1,342		155,273	257〔32〕	84,983
令和4年度	28,747	105,946	41,001			175,694	280	98,829
令和5年度	30,295	110,906	44,523			185,724	289	112,467
令和6年度	19,543	65,309	25,852		7,352	118,056	224	68,586

(2) 登録者数

23歳以上	19～22歳	16～18歳	13～15歳	7～12歳	0～6歳	合計	累計
937	155	76	30	122	130	1,450	57,311

過去5か年の登録者数

	23歳以上	19～22歳	16～18歳	13～15歳	7～12歳	0～6歳	合計
令和2年度	1,121	506	185	28	134	198	2,172
令和3年度	1,125	340	139	46	173	255	2,078
令和4年度	1,160	298	109	69	182	202	2,020
令和5年度	1,103	285	97	45	143	191	1,864
令和6年度	937	155	76	30	122	130	1,450

(3) 貸出状況

ア 一般図書個人貸出冊数

区分 月別	0 総記	1 哲学 宗教	2 歴史 地理	3 社会 科学	4 自然 科学	5 技術	6 産業 交通	7 芸術 スポーツ	8 言語	9 文学	H 俳諧 文庫	K 郷土 資料	Z 雑誌	合計
6年4月	443	306	494	804	544	428	229	370	125	1,254	157	224	331	5,709
5月	446	280	468	801	611	520	180	349	125	1,158	165	284	350	5,737
6月	429	314	485	853	672	491	211	396	139	1,048	175	295	378	5,886
7月	413	276	460	797	647	350	212	343	111	918	161	262	332	5,282
8月	402	274	484	816	685	447	193	361	99	1,000	177	306	299	5,543
9月	380	246	489	769	578	404	163	350	91	1,032	157	244	296	5,199
10月	350	217	436	637	544	297	161	326	90	832	148	255	292	4,585
11月	0	0	0	0	0	0	0	0	0	0	0	0	0	0
12月	0	0	0	0	0	0	0	0	0	0	0	0	0	0
7年1月	0	0	0	0	0	0	0	0	0	0	0	0	0	0
2月	82	49	119	261	164	194	49	160	40	260	30	100	231	1,739
3月	106	57	120	275	198	239	86	130	48	326	29	88	179	1,881
計	3,051	2,019	3,555	6,013	4,643	3,370	1,484	2,785	868	7,828	1,199	2,058	2,688	41,561
構成比	7.3%	4.9%	8.6%	14.5%	11.2%	8.1%	3.6%	6.7%	2.1%	18.8%	2.9%	5.0%	6.5%	100.0%

イ 児童図書個人貸出冊数

区分 月別	0 総記	1 哲学 宗教	2 歴史 地理	3 社会 科学	4 自然 科学	5 技術	6 産業 交通	7 芸術 スポーツ	8 言語	9 文学	E 絵本	P 紙芝居	パネル シアタ ー等	Z 雑誌	合計
6年4月	50	61	150	149	282	87	46	110	38	1,169	2,990	88	33	136	5,389
5月	40	52	165	160	319	100	56	153	36	999	2,709	116	35	104	5,044
6月	60	78	224	229	376	149	55	166	42	1,208	3,257	136	56	126	6,162
7月	48	51	147	187	626	140	64	176	51	1,178	2,559	132	43	152	5,554
8月	67	71	148	253	554	167	85	190	46	1,182	2,621	126	25	123	5,658
9月	58	51	126	192	331	149	38	133	51	990	2,437	113	20	96	4,785
10月	34	47	64	112	258	110	33	91	44	882	1,984	100	24	89	3,872
11月	0	0	0	0	0	0	0	0	0	0	0	0	0	0	0
12月	0	0	0	0	0	0	0	0	0	0	0	0	0	0	0
7年1月	0	0	0	0	0	0	0	0	0	0	0	0	0	0	0
2月	34	17	29	54	122	45	23	72	9	280	670	27	7	43	1,432
3月	36	22	40	59	250	91	41	81	16	402	748	52	3	45	1,886
計	427	450	1,093	1,395	3,118	1,038	441	1,172	333	8,290	19,975	890	246	914	39,782
構成比	1.1%	1.1%	2.7%	3.5%	7.8%	2.6%	1.1%	2.9%	0.8%	20.8%	50.2%	2.2%	0.6%	2.3%	100.0%

過去5か年の個人貸出冊数

	一般図書	児童図書	合計
令和2年度	70,109	70,452	140,561
令和3年度	69,186	76,819	146,005
令和4年度	68,065	75,808	143,873
令和5年度	67,319	68,225	135,544
令和6年度	41,561	39,782	81,343

ウ 特別貸出

	えひめ資料室		一般図書室		子ども読書室		仮設図書館		合計	
	件数	冊数	件数	冊数	件数	冊数	件数	冊数	件数	冊数
令和2年度	21	410	8	59	82	2,712			111	3,181
令和3年度	28	926	5	43	123	5,463			156	6,432
令和4年度	24	64	6	36	119	3,102			149	3,202
令和5年度	19	84	5	19	98	2,044			122	2,147
令和6年度	22	27,636	6	114	44	912	7	63	79	2,8725

(4) 図書の遠隔地返却サービス

利用人数	利用冊数	市町別利用状況
274	886	18市町32ヵ所

利用人数の内訳

東予 124人	今治市	52	新居浜市	27	西条市	32
	四国中央市	10	上島町	3		
中予 102人	松山市	0	伊予市	16	東温市	35
	久万高原町	7	松前町	19	砥部町	25
南予 48人	宇和島市	19	八幡浜市	7	大洲市	7
	西予市	10	内子町	1	伊方町	1
	松野町	0	鬼北町	2	愛南町	1

過去5か年の遠隔地返却サービス利用状況

	利用人数	利用冊数
令和2年度	416	1,552
令和3年度	360	1,371
令和4年度	435	1,469
令和5年度	378	1,245
令和6年度	274	886

(5) 調査・相談（レファレンス）件数

えひめ資料室

口頭	電話	文書	メール	ポータル (注)	小計
2,594	718	38	408	0	3,758

一般図書室

口頭	電話	文書	メール	ポータル (注)	小計
2,180	1,240	1	56	0	3,477

子ども読書室

口頭	電話	文書	メール	ポータル (注)	小計
1,490	336	0	14	0	1,840

仮設図書館

口頭	電話	文書	メール	ポータル (注)	小計
739	14				753

合計

口頭	電話	文書	メール	ポータル (注)	合計
7,003	2,308	39	478	0	9,828

(注) 令和4年12月1日から愛媛県図書館ポータルによる協力レファレンス（県内市町立図書館からの調査・相談の受付）を開始した。

過去5か年のレファレンス件数

	口頭	電話	文書	メール	ポータル	合計
令和2年度	10,076	3,815	123	474	－	15,118
令和3年度	11,256	4,463	63	1,091	－	16,873
令和4年度	10,606	3,332	70	732	4	14,744
令和5年度	7,567	3,120	104	482	1	11,274
令和6年度	7,003	2,308	39	478	0	9,828

(6) 図書館相互貸借

	貸出件数		貸出冊数			借受件数		借受冊数	
	県内	県外	県内	うち児童書	県外	県内	県外	県内	県外
小計	417	126	840	(138)	175	70	72	121	105
合計	543		1,015			142		226	

過去5か年の図書館相互貸借状況

	貸出件数		貸出冊数			借受件数		借受冊数	
	県内	県外	県内	うち児童書	県外	県内	県外	県内	県外
R 2	473	178	1,310	(213)	282	144	128	308	191
R 3	447	233	1,033	(132)	341	119	134	203	215
R 4	527	223	1,051	(137)	301	121	112	199	174
R 5	572	180	1,331	(190)	284	112	87	182	135
R 6	417	126	840	(138)	175	70	72	121	105

(7) 複写サービス

	件数	枚数 (うちカラー枚数)		うち国立国会図書館 デジタルコレクション 図書館館送信資料	
		件数	枚数	件数	枚数
令和2年度	3,302	59,035	(2,949)	106	4,860
令和3年度	3,087	54,909	(2,559)	99	5,642
令和4年度	3,187	48,193	(3,395)	63	2,598
令和5年度	2,730	37,535	(5,117)	44	1,098
令和6年度	1,888	34,643	(2,826)	17	177

(8) 資料撮影状況 (単位：件)

	えひめ資料室		一般図書室		子ども読書室		仮設図書館		合計	
	一般資料	特別取扱資料	一般資料	特別取扱資料	一般資料	特別取扱資料	一般資料	特別取扱資料	一般資料	特別取扱資料
R 2	208	161	49	2	5	0			262	163
R 3	187	108	55	1	3	0			245	109
R 4	246	101	38	7	0	0			284	108
R 5	219	129	50	3	3	0			272	132
R 6	135	102	32	4	8	0	7	13	182	119

※特別取扱資料とは

- ・愛媛県行政資料（藩政期・明治期）、伊予八幡土地関係史料
- ・明治以前の古文書（諸家文書含む）・古記録・古地図
- ・刊行後30年以上経過した新聞
- ・真鍋博コレクション 等

(9) 所蔵資料の掲載等申請状況

	えひめ資料室		一般図書室		子ども読書室		合計	
	件数	点数	件数	点数	件数	点数	件数	点数
R 2	30	229	0	0	0	0	30	229
R 3	32	80	2	28	0	0	34	108
R 4	37	790	0	0	0	0	37	790
R 5	36	81	0	0	0	0	36	81
R 6	42	112	1	1	0	0	43	113

※詳細は「VI. 令和6年度事業実績 6 メディア掲載 (2) 所蔵資料の掲載申請 (p25)」

(10) リクエスト対応冊数

	一般図書	児童図書	合計
令和2年度	3,206	1,700	4,906
令和3年度	6,147	3,125	9,272
令和4年度	4,020	1,895	5,915
令和5年度	3,283	1,764	5,047
令和6年度	2,459	916	3,375

(11) テータベース・インターネット端末利用者数

	データベース検索				国立国会図書館 デジタルコレクション		その他 Webサイト
	D1-Law	官報情報	日経テレコン	愛媛新聞	歴史的音源	図書館送信 資料	
R 2	23	37	27	18	0	129	1,625
R 3	19	31	36	30	0	73	1,315
R 4	22	22	19	65	0	62	1,751
R 5	12	23	23	75	1	21	1,726
R 6	16	23	35	102	0	41	1,129

※歴史的音源は、平成26年3月4日サービス開始。

※図書館送信資料は、平成26年4月1日サービス開始。

※愛媛新聞データベースは、令和2年4月1日サービス開始。

(12) マイナンバーカードの利用

総務省は、マイナンバーカードを活用して地域活性化や住民の利便性向上をめざす「マイキープラットフォーム」の実証事業を平成29年9月25日から開始した。当館では、9月26日からこの事業に参加し、マイナンバーカードを図書館利用カード（貸出カード）として利用できるサービスを開始した。（9月25日は休館日のため、26日から事業参加）

	紐づけ人数	貸出人数
令和2年度	1	0
令和3年度	5	7
令和4年度	6	7
令和5年度	7	14
令和6年度	2	13

※紐づけ人数とは、マイナンバーカードにサービスID（当館の利用カード番号）を登録し、マイナンバーカードを図書館利用カードとして利用できるようにした人の数をいう。

※貸出人数とは、マイナンバーカードを使用して貸出をした人の数をいう。

2 協力図書利用状況

(1) 一般・児童・読書会協力図書

	一般	児童	読書会	計
配本冊数	11,895	540	1,470	13,905
利用団体数	21		14	35
のべ人員数	47,729		606	48,335

※令和6年度は耐震改修等工事に係る閉館のため、6年10月末までの貸出とし、貸出期間を延長して運用。読書会は通常通り運用。

(2) 学校支援用協力図書（まなぼん）

配本冊数	11,046
配本箱数	341
利用学校数	76
のべ人員数	7,934

※学校支援用協力図書（まなぼん）は、令和3年11月から運用開始。

※令和6年度は耐震改修等工事に係る閉館のため、6年10月末までの貸出とし、貸出期間を延長して運用。

過去5か年の協力図書配本状況

	一般協力図書及び児童協力図書				
	配本対象		配本冊数		
	グループ数	のべ人員	一般協力図書	児童協力図書	計
令和2年度	402	49,375	16,034	819	16,853
令和3年度	228	53,431	15,190	480	15,670
令和4年度	(注) 27	51,072	13,935	750	14,685
令和5年度	(注) 24	52,449	15,155	180	15,335
令和6年度	(注) 21	47,729	11,895	540	12,435

	読書会協力図書			学校支援協力図書(まなぼん)		
	配本対象		配本冊数	配本対象		配本冊数
	グループ数	のべ人員		学校数	のべ人員	
令和2年度	94	718	2,330	—	—	—
令和3年度	99	768	2,315	71	-	6,880
令和4年度	(注) 14	693	1,914	143	16,620	18,277
令和5年度	(注) 14	624	1,601	87	7,800	8,748
令和6年度	(注) 14	606	1,470	76	7,934	11,046

(注) 令和4年度からグループ数（のべ）を利用団体数（実数）に変更。

3 ホームページ、デジタルアーカイブ閲覧状況

(1) ホームページ閲覧及び利用者ログインサービス利用状況

	ホームページ閲覧件数			利用者ログインサービス			
	トップページ	蔵書検索	横断検索	登録者数	ログイン数	予約件数	予約冊数
令和2年度	401,341	1,501,757	58,135	1,116	196,223	792	1,500
令和3年度	492,743	1,664,312	60,158	1,122	195,298	904	2,076
令和4年度	403,680	2,673,085	120,500	1,048	225,333	1,564	1,950
令和5年度	182,038	2,095,437	297,263	1,114	1,097,595	1,845	2,302
令和6年度	138,743	1,914,685	326,630	868	76,237	2,302	2,808

※令和4年12月1日からグーグルアナリティクス4を利用して集計。

(2) デジタルアーカイブ閲覧状況

	トップ画面アクセス数	総アクセス数
令和2年度	3,477	211,592
令和3年度	3,086	111,512
令和4年度	8,142	108,544
令和5年度	13,354	81,893
令和6年度	10,110	105,794

※令和4年12月1日リニューアル。

4 電子書籍閲覧状況

	タイトル数	閲覧数
令和6年度	113	549

※令和6年10月1日開始。

IX. 県内公共図書館一覧

令和7年4月1日現在

図書館名	所在地	電話番号	FAX番号
		開館時間	
		休館日	
1 愛媛県立図書館	〒790-0007 松山市堀之内 愛媛教育文化会館	TEL (089)941-1441 FAX (089)941-1454 火～金 9:40～19:00 土・日・祝日 9:40～18:00 (子ども読書室 9:40～17:00、えひめ資料室 9:40～18:00) 月曜日(祝日の場合は直後の平日)・月末(月・土・日・祝の場合、直前の平日)・年末年始・特別整理期間	
2 松山市立中央図書館	〒790-0012 松山市湊町7丁目5番地 松山市総合コミュニティセンター内	TEL (089)943-8008 FAX (089)933-9968 9:30～20:00 月曜日(祝日除く)・月末(月・土・日・祝の場合、直前の平日)・年末年始・特別整理期間	
3 松山市立三津浜図書館	〒791-8062 松山市住吉2丁目4番12号	TEL (089)951-2516 FAX (089)951-5223 9:30～19:00(AVコーナー・レファレンスコーナー18:00) 月曜日(祝日除く)・月末(月・土・日・祝の場合、直前の平日)・年末年始・特別整理期間	
4 松山市立北条図書館	〒799-2436 松山市河野別府941	TEL (089)993-2281 FAX (089)993-0460 9:30～18:00 月曜日(祝日除く)・月末(月・土・日・祝の場合、直前の平日)・年末年始・特別整理期間	
5 松山市立中島図書館	〒791-4501 松山市中島大浦2962 中島総合文化センター内	TEL (089)997-1181 FAX (089)997-0329 平日 9:00～18:00 土・日・祝日 9:00～17:00 月曜日(祝日の場合は直後の平日)・年末年始・特別整理期間	
6 今治市立中央図書館	〒794-0015 今治市常盤町5丁目203番地2	TEL (0898)32-0695 FAX (0898)24-2613 9:30～19:00 月曜日(除 第4月曜日)・第3金曜日・年末年始・特別整理期間	
7 今治市立波方図書館	〒799-2102 今治市波方町樋口甲72番地1	TEL (0898)41-5888 FAX (0898)41-5889 10:00～18:00 月曜日(除 第4月曜日)・第3金曜日・年末年始・特別整理期間	
8 今治市立大西図書館	〒799-2205 今治市大西町宮脇甲506番地の1	TEL (0898)53-3622 FAX (0898)53-3622 10:00～18:00 月曜日(除 第4月曜日)・第3金曜日・年末年始・特別整理期間	
9 今治市立大三島図書館	〒794-1304 今治市大三島町宮浦5713番地	TEL (0897)82-0506 FAX (0897)82-0506 10:00～18:00 月曜日(除 第4月曜日)・第3金曜日・年末年始・特別整理期間	
10 宇和島市立中央図書館	〒798-0033 宇和島市鶴島町8番3号	TEL (0895)22-1065 FAX (0895)23-5223 9:00～19:00 月末・年末年始・特別整理期間	
宇和島市立中央図書館 津島分館	〒798-3301 宇和島市津島町岩松甲471	TEL (0895)22-2725 FAX (0895)32-5343 日～金 8:30～17:00 土曜日・国民の祝日・月末・年末年始・特別整理期間	
11 宇和島市立簡野道明 記念吉田町図書館	〒799-3710 宇和島市吉田町立間尻甲1802-3	TEL (0895)52-3169 FAX (0895)52-1922 火～土 9:30～18:00 日 8:30～17:00 月曜日・国民の祝日・月末・年末年始・特別整理期間	
12 八幡浜市立市民図書館	〒796-0066 八幡浜市本町一丁目60番地1	TEL (0894)22-0917 FAX (0894)22-3609 10:00～18:30 月曜日・図書整理日・年末年始・特別整理期間	
13 八幡浜市立保内図書館	〒796-0202 八幡浜市保内町宮内1番耕地118番地	TEL (0894)36-3050 FAX (0894)36-3041 10:00～18:30 木曜日・図書整理日・年末年始・特別整理期間	
14 新居浜市立 別子銅山記念図書館	〒792-0004 新居浜市北新町10番1号	TEL (0897)32-1911 FAX (0897)32-7007 火～土 9:00～19:00 日・祝日 9:00～17:00 月曜日・月末・年末年始・特別整理休館日	
角野分館	〒792-0841 新居浜市中筋町2丁目4番24号	TEL (0897)41-6217 9:00～17:00 土・日・国民の祝日・月末・年末年始・特別整理休館日	

図書館名		所在地	電話番号	FAX番号
			開 館 時 間	
			休 館 日	
15	西条市立西条図書館	〒793-0030 西条市大町1590番地	TEL (0897)56-2668 FAX (0897)56-3188 9:30~20:30 火曜日(祝日の場合は翌平日)・月末・年末年始・特別館内整理期間	
16	西条市立東予図書館	〒799-1371 西条市周布427番地	TEL (0898)65-4797 FAX (0898)65-5815 10:00~18:00 月曜日(祝日の場合は翌平日)・月末・年末年始・特別館内整理期間	
17	西条市立丹原図書館	〒791-0592 西条市丹原町池田1733-1 丹原総合支所3階	TEL (0898)68-8711 FAX (0898)68-8717 10:00~18:00 火曜日(祝日の場合は翌平日)・月末・年末年始・特別館内整理期間	
18	西条市立小松温芳図書館	〒799-1101 西条市小松町新屋敷甲3007番地1	TEL (0898)72-5634 FAX (0898)72-5635 10:00~18:00 月曜日(祝日の場合は翌平日)・月末・年末年始・特別館内整理期間	
19	大洲市立図書館	〒795-0065 大洲市東若宮17番地5	TEL (0893)59-4111 FAX (0893)59-4123 9:30~18:00 月曜日・月末・年末年始・特別整理期間	
	長浜分館	〒799-3401 大洲市長浜甲480番地の3	TEL (0893)52-1121 FAX (0893)52-0637 9:30~18:00 月曜日・月末・年末年始・特別整理期間	
	肱川分館	〒797-1504 大洲市肱川町山鳥坂73番地	TEL (0893)34-2319 FAX (0893)34-2319 9:30~18:00 月曜日・月末・年末年始・特別整理期間	
	河辺分館	〒797-1601 大洲市河辺町植松548番地	TEL (0893)39-2111 FAX (0893)39-2115 9:30~17:00(土・日・祝日は13:00まで) 月曜日・月末・年末年始・特別整理期間	
20	伊予市立図書館	〒799-3113 伊予市米湊768-2	TEL (089)983-4051 FAX (089)983-4353 9:00~19:00(金曜日9:00~20:00) 火曜日(祝日の場合は翌平日)・月末日(休館日の場合はその前日)・年末年始・特別整理期間	
21	四国中央市川之江図書館	〒799-0101 四国中央市川之江町2242番地1	TEL (0896)28-6256 FAX (0896)28-6194 火~金 9:00~18:30 土・日・祝 9:00~17:00 月曜日・毎月最終平日・年末年始・特別整理期間	
	四国中央市おやこ図書館	〒799-0121 四国中央市上分町556番地の1	TEL (0896)28-6258 火~金 9:30~17:30 土・日 9:00~17:00 月曜日・祝日・月末・年末年始・特別整理期間	
22	四国中央市三島図書館	〒799-0404 四国中央市三島宮川4丁目8番57号	TEL (0896)28-6053 FAX (0896)28-6106 火~金 9:00~18:30 土・日・祝 9:00~17:00 月曜日・毎月最終平日・年末年始・特別整理期間	
23	四国中央市土居図書館	〒799-0712 四国中央市土居町入野939番地	TEL (0896)28-6354 FAX (0896)28-6388 火~金 9:00~18:30 土・日・祝 9:00~17:00 月曜日・国民の祝日の翌日・月末・年末年始・特別整理期間	
24	西予市図書交流館 中央館	〒797-0015 西予市宇和町卯之町1丁目245番地1	TEL (0894)62-6420 FAX (0894)62-6579 9:00~19:00 (ただし交流施設は20:00まで) 月曜日・月末整理日・年末年始・特別整理期間	
	野村分館	〒797-1212 西予市野村町野村11号35番地1	TEL (0894)72-1225 FAX (0894)69-2061 9:30~18:00 土・日 9:30~17:00 月曜日・国民の祝日・月末整理日・年末年始・特別整理期間	
	三瓶分館	〒796-0907 西予市三瓶町朝立1番耕地337-13	TEL (0894)33-2470 FAX (0894)33-2930 9:30~18:00 土・日 9:30~17:00 月曜日・国民の祝日・月末整理日・年末年始・特別整理期間	
	明浜分館	〒797-0292 西予市明浜町高山甲3678番地	TEL (0894)64-1291 FAX (0894)64-1564 月~金 8:30~17:15 土・日・国民の祝日・年末年始	

図書館名		所在地	電話番号	FAX番号
			開 館 時 間	
			休 館 日	
	土居分館	〒797-1701 西予市城川町土居86	TEL (0894)83-1111 FAX (0894)83-0154	8:30~17:15 土・日・国民の祝日・年末年始
	高川分館	〒797-1705 西予市城川町高野子75-2	TEL (0894)83-1001 FAX (0894)83-0486	8:30~17:15 土・日・国民の祝日・年末年始
	魚成分館	〒797-1716 西予市城川町魚成3680	TEL (0894)82-0015 FAX (0894)82-0120	8:30~17:15 土・日・国民の祝日・年末年始
	遊子川分館	〒797-1712 西予市城川町遊子谷2372-1	TEL (0894)85-0111 FAX (0894)85-0355	8:30~17:15 土・日・国民の祝日・年末年始
25	東温市立図書館	〒791-0211 東温市見奈良509番地3	TEL (089)964-3414 FAX (089)964-7322	9:00~19:00 月末・年末年始・特別整理期間
	川内分館	〒791-0301 東温市南方264番地	TEL (089)966-4721 FAX (089)966-4867	9:00~17:15 国民の祝日・第3日曜日・月末・年末年始・特別整理期間
26	久万高原町立図書館	〒791-1201 上浮穴郡久万高原町久万1484番地1	TEL (0892)50-0415 FAX (0892)50-0416	9:30~18:00 月曜日・月末整理日・年末年始・特別整理期間
27	松前町ふるさと ライブラリー	〒791-3192 伊予郡松前町大字筒井633番地	TEL (089)985-4140 FAX (089)985-1386	9:30~19:00 月末(土・日・祝の場合、直前の平日)・年末年始・蔵書点検期間
28	砥部町立図書館	〒791-2120 伊予郡砥部町宮内1410番地	TEL (089)962-4400 FAX (089)962-4411	9:00~18:00 火曜日・月末整理日・年末年始・蔵書点検期間
29	内子町図書情報館	〒791-3301 喜多郡内子町内子3427番地	TEL (0893)44-4198 FAX (0893)44-4167	9:30~18:00 月曜日・月末・年末年始・特別整理期間
30	伊方町立図書館	〒796-0301 西宇和郡伊方町湊浦1992番地	TEL (0894)38-0607 FAX (0894)38-0617	9:30~18:00 月曜日・国民の祝日・月末・年末年始・特別整理期間

X. 利用案内

● 開館時間

- 火曜日～金曜日：午前9時40分から午後7時
- 土曜日・日曜日・祝日：午前9時40分から午後6時
※えひめ資料室は午後6時閉室、子ども読書室は午後5時閉室

● 休館日

- 月曜日（祝日の場合は開館し、直後の平日が休館）
- 年始及び年末（1月1日から1月3日、12月29日から12月31日）
- 特別整理期間（3月中10日以内で館長が定める日）
- 館内整理日（毎月末日。ただし、その日が上記休館日、日曜日又は土曜日に当たるときは館長が定める日）

● 貸出冊数・期間

- 個人貸出：図書・雑誌は1人5冊まで、21日間。大型絵本等は3冊まで14日間。
※遠くにお住まいの方は、遠隔地返却サービスをご利用いただけます。〔要事前手続〕
- 団体貸出：読書グループ、公的機関等へ長期貸出を行います。

● リクエストサービス

- 貸出予約：希望する図書が貸出中の場合、予約できます。
- 購入希望：希望する資料を当館が所蔵していない場合、希望を受け付け、購入を検討します。
- 相互貸借：所蔵していない資料を他の図書館から借り受け提供します。

● 調査・相談

- 口頭、電話、文書、メールによる資料の調査や利用の相談に応じます。

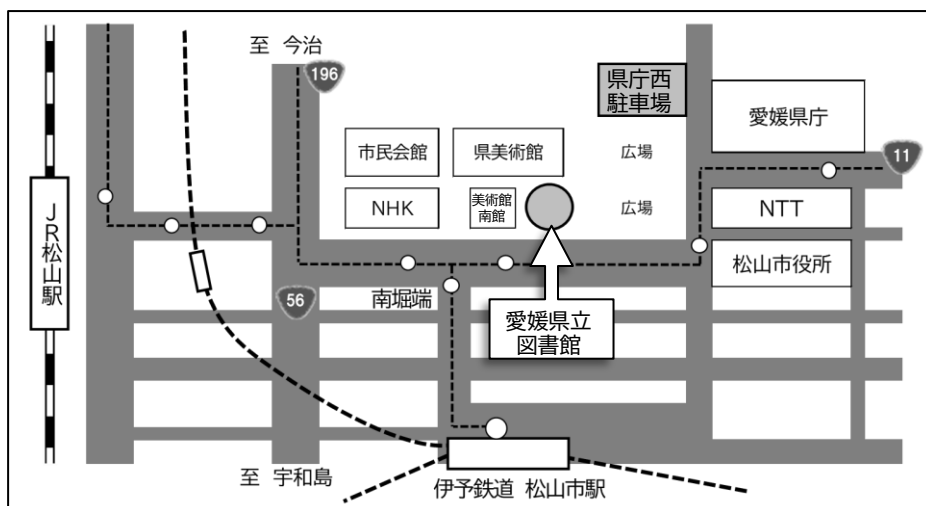
● 複写サービス

- 当館所蔵資料に限り、著作権法の範囲内で複写を行います。〔有料〕

● 駐車場

- 県庁西駐車場 83台（火～金8:00～19:15 土・日・祝日9:30～18:15）
※県庁、美術館、図書館の合同駐車場のため、駐車時間は2時間以内です。
図書館専用の駐車場はありませんので、できるだけ公共交通機関をご利用ください。
- 身体障がい者等用駐車場 4台
※美術館南館周辺の駐車区画をご利用いただけます。

● 付近略図



※J R松山駅から
徒歩15分

※伊予鉄道・松山市駅
から徒歩10分

※伊予鉄道市内電車・
南堀端（みなみほり
ばた）電停から徒歩
2分

愛媛県立図書館 要覧 令和7年度（2025年度）

令和7年8月発行

編集・発行 愛媛県立図書館

〒790-0007 松山市堀之内

TEL 089-941-1441

FAX 089-941-1454

URL <https://lib.ehimetosyokan.jp/>

e-mail tosyokan@pref.ehime.lg.jp