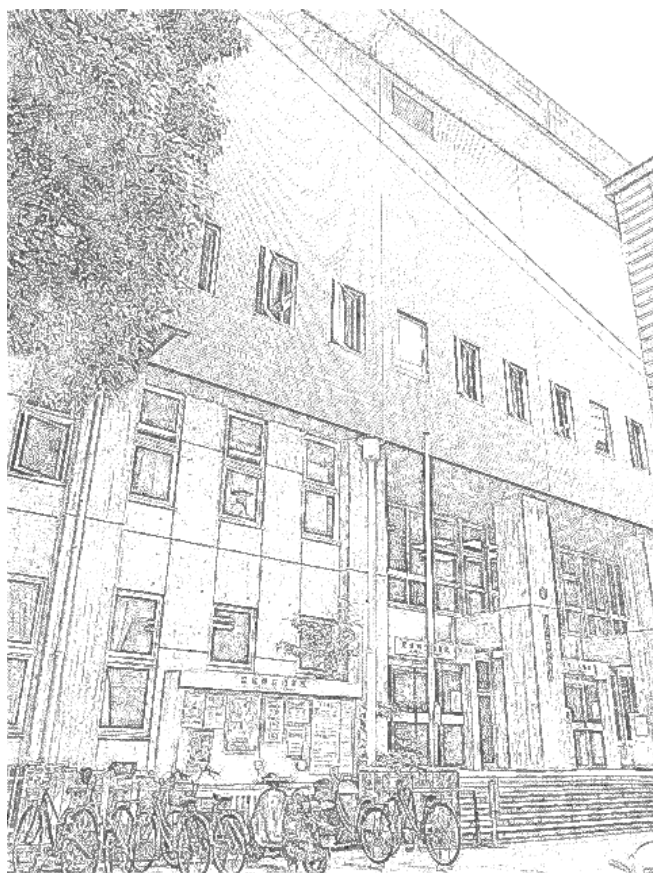


要 覧

Brief Guide

令和6年度
(2024年度)



愛媛県立図書館

EHIME PREFECTURAL LIBRARY

目 次

I 沿 革	1
II 歴代館長	4
III 愛媛県教育文化会館施設の概要	6
IV 組 織	9
V 令和6年度の図書館運営	11
VI 令和5年度 事業実績	
1 図書館運営全般	15
2 市町立図書館等への支援	15
3 市町立図書館及び関係機関との連携・協力	17
4 子どもの読書活動の推進	21
5 資料の展示	25
6 メディア掲載	28
7 郷土資料の充実	31
8 図書館ボランティアの活動状況	32
VII 所蔵資料の状況	
1 図書資料	33
2 逐次刊行物	35
3 マイクロフィルム資料	35
4 視聴覚資料	36
5 電子化資料	36
6 児童大型資料	37
7 特別コレクション、諸家文書、寄託資料の概要	37
VIII 利用統計	
1 図書館利用状況	40
2 協力図書利用状況	46
3 ホームページ、デジタルアーカイブ閲覧状況	47
IX 県内公共図書館一覧	48
X 利用案内	51

I. 沿革

明治33年 4月28日	愛媛教育協会、皇太子（大正）御成婚記念事業として図書館創立議決をする。明治35年旧松山藩校明教館で仮開館
明治36年10月 4日	松山高等小学校講堂で開館式を挙
昭和10年 4月 1日	県に移管、愛媛県立図書館として設立認可
昭和10年 5月22日	伊予鉄道電気株式会社（同社社長 井上要氏の引退記念事業として建築）寄贈の新築館舎落成
昭和20年10月19日	アメリカ軍により建物を接收される
昭和21年10月 1日	愛媛県立錬成道場において開館
昭和22年 4月 1日	愛媛教育会館において開館
昭和25年 7月 5日	愛媛県立図書館南宇和分館の開館式を挙
昭和27年 7月 3日	アメリカ軍による建物の接收解除
昭和27年 8月 1日	建物の接收解除に伴い移転作業を完了、仮開館
昭和28年 1月10日	全面的に開館
昭和32年 4月 1日	愛媛県立図書館上浮穴分館を新設、同年4月18日開館式を挙
昭和34年 4月 1日	愛媛県立図書館附属博物館を新設し3階をこれにあて、同年4月7日開館式を挙
昭和36年10月20日	愛媛県立図書館附属博物館が分離独立して愛媛県立博物館となる。場所は従来どおり3階を使用
昭和37年12月17日	巡回用自動車を購入し、「いよじ号」と命名
昭和40年 9月15日	愛媛県立図書館規則の一部改正に伴い、日曜日休館
昭和40年11月 8日	愛媛県立図書館開館30周年記念式典を挙
昭和43年 6月20日	建物の外部塗装等補修工事のため、8月20日まで臨時休館
昭和44年 2月19日	建物の暖房設備工事を完了
昭和44年 8月19日	愛媛県立図書館規則の一部改正により、館外貸出しの簡素化ならびに、小・中学生への図書貸出しを実施
昭和45年 4月 6日	巡回用自動車耐用年数により更新
昭和46年 9月 1日	「親と子の読書室」開設及び館外貸出しの簡素化
昭和48年 2月 9日	本館建物の所有権保存登記を完了
昭和48年 2月19日	松山市所有の刑務所跡地と県所有の図書館敷地・建物との交換により松山市所有となったので、昭和49年10月31日までの間 借用
昭和49年11月 1日	松山市と借用期間の変更を行い、昭和50年6月28日まで期間延長
昭和50年 5月15日	愛媛県政百年を記念し、松山市堀之内に建設が進められていた愛媛県教育文化会館完成
昭和50年 6月27日	6月2日から新館への移転作業を開始、本日移転完了し旧館において閉館式を挙
昭和50年 6月28日	旧建物を松山市へ返還
昭和50年 7月 1日	一部仮開館
昭和50年10月 1日	正式開館
昭和50年10月 3日	落成式を挙
昭和50年10月16日	愛媛県立図書館規則の全部改正を行い、県社会教育課から視聴覚関係業務の移管、休館日の変更等を実施
昭和53年 2月28日	巡回用自動車耐用年数により更新
昭和57年 4月 1日	視聴覚関係業務を愛媛県総合教育センターに移管
昭和60年 2月 1日	愛媛県立歴史民俗資料館が愛媛県教育文化会館5階に移転開館
平成 2年 3月29日	巡回用自動車耐用年数により更新

平成10年 6月15日	国立国会図書館総合目録ネットワークに参加
平成13年10月30日	ホームページ開設
平成13年11月 1日	開館時間を1時間延長（9：40～19：00）
平成15年10月 1日	蔵書検索システム稼動
平成16年 4月 1日	祝日開館実施 愛媛県立図書館貸出利用要綱の一部改正を行い、幼児への貸出しの開始、貸出冊数の増加（3冊から5冊）、貸出期間の延長（14日から21日）、借出券の有効期間の延長（1年から3年）等を実施
平成17年 3月 7日	閉架書庫増加（愛媛資料室）
平成17年 3月31日	愛媛県立歴史民俗資料館閉館
平成17年 4月 1日	子ども読書係新設 愛媛県立図書館管理規則の一部改正を行い、分館・配本所を廃止したことにより、巡回用自動車による配本から宅配便による一括貸出しに切替え
平成17年 4月19日	貸出・返却システム稼動
平成17年 5月12日	巡回用自動車「いよじ号」廃車
平成18年 3月10日	ビジネス情報支援サービス開始
平成18年 4月 1日	総務課と読書振興課を廃止し、館長補佐を設置
平成18年12月13日	アスベスト除去工事のため、19年1月15日まで臨時休館
平成19年 4月 1日	医療・健康/子育て支援情報 各コーナー開設
平成21年 2月16日	愛媛県立博物館移転に伴い、リニューアル工事のため21年3月31日まで臨時休館
平成21年 4月 1日	リニューアルオープン 子ども読書支援センター・えひめ資料室を開設、3階閲覧室を拡張 ヤングアダルトコーナー開設
平成22年 3月10日	図書館コンピュータシステム更新のため、22年3月31日まで臨時休館（特別整理期間含む）
平成22年 4月 1日	リニューアルオープン（インターネット予約・商用データベース提供開始・ホームページ更新）
平成22年 6月 8日	愛媛県内公共図書館横断検索システムを公開
平成22年 7月 1日	愛媛プロスポーツアーカイブズ開設
平成23年 3月31日	館内サイン改修、授乳室設置、2階・3階トイレ改修
平成24年12月 1日	視聴覚資料公開開始
平成25年 4月 1日	図書整理係、相談係、普及係、子ども読書係を廃止 図書整理グループ、相談グループ、読書振興グループを新設
平成26年 3月 4日	国立国会図書館歴史的音源サービス開始
平成26年 4月 1日	愛媛県行政資料（藩政期・明治期）電子化データ館内閲覧サービス開始 国立国会図書館デジタル化資料送信サービス開始
平成26年 9月16日	床面改修工事のため、26年10月20日まで臨時休館、えひめ資料室を26年12月15日まで閉鎖
平成27年 4月 1日	庶務係を廃止 遠隔地返却サービス開始 雑誌スポンサー制度開始 真鍋博コレクション公開開始
平成27年 4月14日	公衆無線LANサービス開始
平成27年11月 8日	愛媛県行政資料（藩政期・明治期）デジタルアーカイブweb公開開始
平成27年11月18日	図書館コンピュータシステム更新作業のため、27年11月30日まで臨時休館

平成27年12月 1日	図書館コンピュータシステム更新・運用開始（インターネット蔵書検索・横断検索機能の強化・レシートプリンタの導入・ホームページの更新）
平成28年 2月27日	拡大読書器導入
平成29年 4月 1日	カラーコピーサービス開始
平成29年 9月26日	マイキープラットフォーム実証事業への参加
令和 2年 4月 1日	愛媛新聞データベース提供開始
令和 2年 4月14日	新型コロナウイルス感染症の影響により、2年5月10日まで臨時休館
令和 2年12月 1日	「俳都松山俳句ポスト」設置
令和 2年12月 1日	図書館コンピュータシステム更新作業のため、2年12月13日まで臨時休館
令和 3年 3月30日	防犯カメラ設置（10台）
令和 3年 4月 1日	電動マイクロリーダーの予約優先制開始
令和 3年 4月22日	新型コロナウイルス感染症の影響により、3年5月30日まで臨時休館
令和 3年11月11日	学校支援用協力図書「まなぼん」整備、貸出開始
令和 4年 1月27日	防犯カメラ増設（4台）
令和 4年 1月28日	図書除菌機設置
令和 4年 9月19日	台風14号接近に伴い、臨時休館
令和 4年11月 1日	愛媛県立図書館デジタルアーカイブをリニューアル
令和 4年11月21日	図書館コンピュータシステム更新作業のため、4年11月30日まで臨時休館
令和 4年12月 1日	図書館コンピュータシステム更新・運用開始（ウェブサイトURLの変更、スマートフォン貸出への対応、インターネット蔵書検索・横断検索機能の強化、愛媛県図書館ポータル開設等）
令和 4年12月 1日	えひめ資料室書架増設
令和 5年 3月 1日	蔵書検索に古地図検索機能を追加
令和 5年 4月 1日	えひめ資料室の開室時間を1時間短縮（9:40～18:00）

II. 歴代館長

代	氏名	在任年月日	備考
初代	田口 泰蔵	昭和10. 3. 31~10. 8. 3	館長事務取扱(県学務課長兼務)
2	小林 誠一	// 10. 8. 5~11. 8. 4	// (//)
3	辻村 義和	// 11. 8. 17~11. 12. 10	// (//)
4	松山銑一郎	// 11. 12. 10~12. 7. 21	// (//)
5	浪岡 真一	// 12. 7. 24~12. 12. 24	// (//)
6	泉田 一	// 12. 12. 25~17. 3. 31	// (県社会教育課長兼務)
7	菅 菊太郎	// 17. 3. 31~23. 5. 13	以後、専任館長となる
8	荻山 秀雄	// 23. 5. 28~25. 2. 10	退職
9	清家 美材	// 25. 2. 10~28. 9. 30	//
10	三宅千代二	// 28. 10. 1~35. 3. 31	//
11	桜井久次郎	// 35. 4. 1~37. 3. 31	宇和高等学校長に転出
12	永田 政章	// 37. 4. 1~43. 3. 31	退職
13	一色 要	// 43. 4. 1~44. 3. 31	義務教育課長に転出
14	越智 通敏	// 44. 4. 1~51. 3. 31	退職
15	井原 康男	// 51. 4. 1~54. 3. 31	西条高等学校長に転出
16	中村 正	// 54. 4. 1~56. 3. 31	大洲高等学校長に転出
17	中川 貴好	// 56. 4. 1~58. 3. 31	吉田高等学校長に転出
18	野田 義久	// 58. 4. 1~60. 3. 31	東温高等学校長に転出
19	武智 利博	// 60. 4. 1~63. 3. 31	大洲高等学校長に転出
20	桑原俊太郎	// 63. 4. 1~平成 2. 3. 31	松山中央高等学校長に転出
21	麻生 耕三	平成 2. 4. 1~ 3. 6. 7	退職
22	岩崎 安馬	// 3. 8. 1~ 4. 3. 31	高校教育課長兼務
23	二宮 惇	// 4. 4. 1~ 6. 3. 31	西条高等学校長に転出
24	高須賀康生	// 6. 4. 1~ 9. 3. 31	松山中央高等学校長に転出
25	勝川 紘史	// 9. 4. 1~11. 3. 31	八幡浜高等学校長に転出
26	佐々木正興	// 11. 4. 1~14. 3. 31	今治西高等学校長に転出
27	鶴崎 健	// 14. 4. 1~16. 3. 31	大洲高等学校長に転出
28	窪田 利定	// 16. 4. 1~18. 3. 31	今治東中等教育学校長に転出
29	藤田 聡司	// 18. 4. 1~20. 3. 31	丹原高等学校長に転出
30	野上 完治	// 20. 4. 1~22. 3. 31	宇和島水産高等学校長に転出
31	川崎 清明	// 22. 4. 1~24. 3. 31	宇和高等学校長に転出
32	畑野 智司	// 24. 4. 1~25. 3. 31	総合教育センター所長に転出
33	藤田 克昌	// 25. 4. 1~27. 3. 31	丹原高等学校長に転出
34	渡邊 洋人	// 27. 4. 1~29. 3. 31	三島高等学校長に転出
35	井原 恒久	// 29. 4. 1~31. 3. 31	三島高等学校長に転出
36	願成寺 優	// 31. 4. 1~令和 3. 3. 31	新居浜西高等学校長に転出

37	小池 照雄	令和 3. 4. 1～令和 5. 3.31	今治西高等学校長に転出
38	豊田 益実	令和 5. 4. 1～	

III. 愛媛県教育文化会館施設の概要

1 施設内容

愛媛県立図書館

2 建築概要

建物所在地	松山市堀之内
工事名称	愛媛県教育文化会館新築工事
発注者	愛媛県知事 白石春樹
監理者	愛媛県建築住宅課
設計者	株式会社 鳳建築設計事務所
建築施行者	株式会社 野間工務店
着工	昭和49年7月16日
完成	昭和50年5月15日
工事費	737,569千円
本体工事費	447,000千円
附帯工事費	263,819千円
給排水衛生設備工事	68,000千円
電気設備工事	99,270千円
空調工事	97,549千円
外構工事	26,750千円

3 施設概要

敷地面積	1,397.69㎡
構造	鉄骨・鉄筋コンクリート造、地下1階、地上5階一部6階
面積	
建面積	946.17㎡
延面積	6,444.93㎡

4 施設能力

(1) 収容人員

		363人
閲覧関係		188席
	子ども読書室	[18]
	一般図書室	[36]
	えひめ資料室	[28]
	第1学習室	[47]
	第2学習室	[47]
	自習コーナー	[12]
集会関係		175席
	多目的ホール	[120]
	第2会議室	[55]

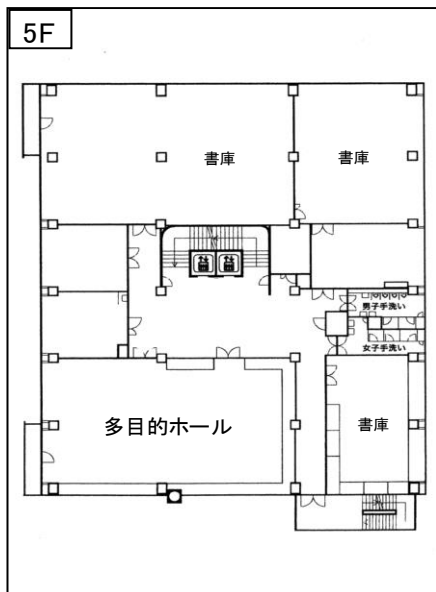
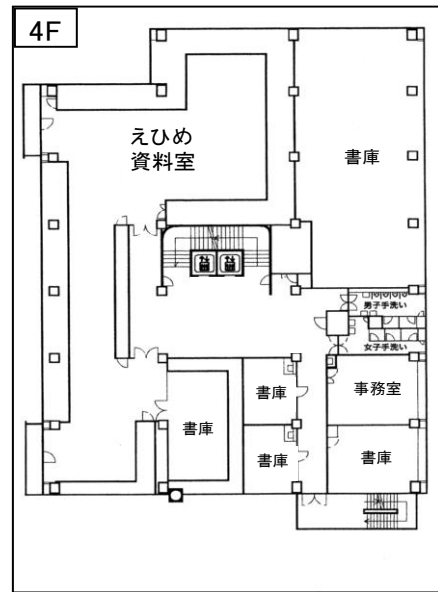
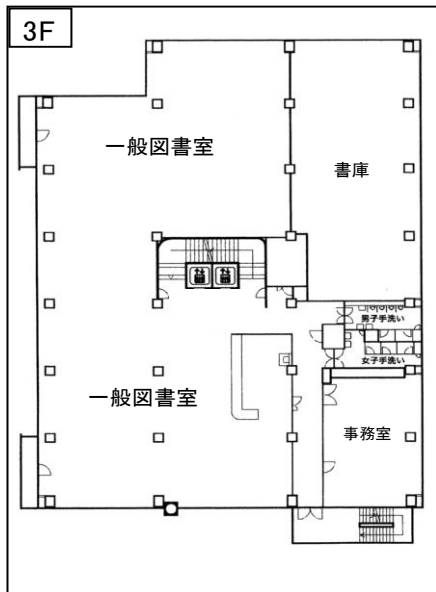
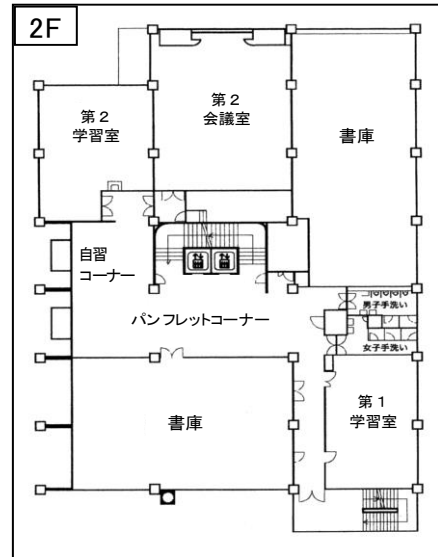
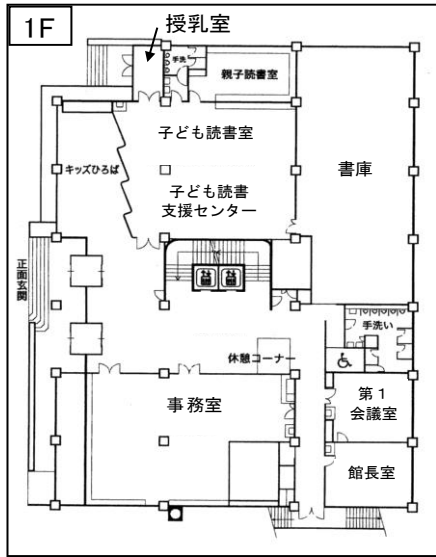
(2) 収蔵能力

開架書架		114,000冊
	子ども読書室	[17,000]
	一般図書室	[64,000]
	えひめ資料室	[33,000]
閉架書架		629,000冊
合計		743,000冊

5 各階の配置

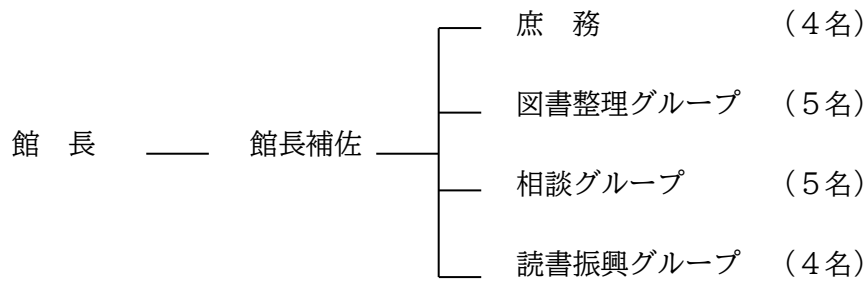
地階	書庫、館外編成室、作業室、車庫、保管室、暗室、製本室、消毒室、機械室、電気室、コントロールセンター、手洗
1階	玄関、子ども読書室・子ども読書支援センター、親子読書室、キッズひろば、第1会議室、事務室、館長室、休養室、書庫、車椅子用手洗（おむつ替えシート有）、子ども用手洗、手洗、授乳室
2階	第1学習室、第2学習室、自習コーナー、パンフレットコーナー、第2会議室、書庫、手洗
3階	一般図書室、事務室、書庫、手洗
4階	えひめ資料室、事務室、書庫、手洗
5階	多目的ホール、書庫、手洗
6階	エレベーター機械室

6 各階平面図



IV.組 織

1 組織図



2 職員構成（令和6年4月1日現在）

職名 所属	館長	館長 補佐	専門員 担当係長	教 育 専門員 担当係長	専門員	主任	教育 主任	主事	司書	主任 主事	事務補助 職員	計
館 長	1											1
館長補佐		1										1
庶 務			1 (1)					1		1	1	4 (1)
図 書 整 理 G			2 (2)		2 (2)				1 (1)			5 (5)
相 談 G			2 (2)		1 (1)				1 (1)	1		5 (4)
読 書 振 興 G			1 (1)	1		1 (1)	1					4 (2)
計	1	1	6 (6)	1	3 (3)	1 (1)	1	1	2 (2)	2	1	20 (12)

※ () は、司書資格者数（内数）

3 所掌事務の概要

- 庶務…………… 館内事務の連絡調整、職員の服務、文書の管理、予算の経理、物品の出納管理、施設・設備の管理、広報事務、職員の福利厚生、他の教育機関等との連絡調整、図書館協議会に関すること。
- 図書整理グループ…………… 資料の選定及び受入、資料の分類及び目録整備、蔵書統計、除籍資料の調査及び処理に関すること。
郷土資料の収集・保存・活用に関すること。
えひめ資料室の運営・管理（郷土資料及び俳諧文庫に係る参考業務、貸出、資料出納・保管、展示、広報）に関すること。
- 相談グループ…………… 一般図書室の運営・管理（一般図書に係る参考業務、貸出、資料出納・保管、展示、広報）に関すること。
課題解決支援サービス（ビジネス、医療・健康、子育て）に関すること。
利用統計に関すること。
- 読書振興グループ…………… 子ども読書室及び子ども読書支援センターの運営・管理（児童図書に係る参考業務、貸出、資料出納・保管、展示、広報）に関すること。
子どもの読書活動推進に関する事業・研修に関すること。
協力図書の利用及び管理に関すること。
図書館未設置町の支援に関すること。

4 愛媛県立図書館協議会委員

区分	氏名	任命時職名	任 期
学校教育関係者	灘野 達人	愛媛県高等学校教育研究会図書部会長	R6.6.21～ R7.8.7
	西岡 香恵	愛媛県教育研究協議会学校図書館委員長	R5.8.8～ R7.8.7
社会教育関係者	石村 由紀	砥部町立図書館長	R5.8.8～ R7.8.7
家庭教育関係者	秋月 恭子	愛媛県PTA連合会副会長	R5.8.8～ R7.8.7
学 識 経 験 者	川和田 晶子	松山大学経済学部准教授	R5.8.8～ R7.8.7

V. 令和6年度の図書館運営

1 基本方針

愛媛県立図書館は、社会の変化に伴って高度・多様化する県民のニーズにこたえるため、「県民にとって役に立つ図書館」を目指し、県民の調査研究や課題解決等を支援するとともに、地域文化の発展に寄与することを目的とする。この目的を実現するため、多様な資料の収集に努め、県民への直接的なサービスと市町の図書館等への支援及び関係機関との連携・協力を通じて、すべての県民に図書館サービスを提供する。

2 重点目標

(1) すべての人が読書の幅を広げ、読書に親しむことのできる環境づくり

- 図書館資料の館内利用や館外貸出において、利用者サービスの向上に努める。
- 「愛媛県子ども読書活動推進計画（第五次）」に基づき、ブックトークの実施や読書ボランティアへの研修等の子ども読書活動推進事業をすすめる。
- 学習支援用協力図書「まなぼん」について、「みきゃん通帳」の機能を活用して読書傾向の分析を行うとともに、小・中・高等学校・中等教育学校及び特別支援学校における朝の読書や調べ学習等に積極的な活用を促すことを通じて、子どもの読書機会の確保に努める。
- 子どもの読書に関する情報の収集・発信を行うとともに、関係機関との連携・協力を深めるなど、子ども読書支援センターとしての機能の充実に努める。
- 中高生向けのYA(ヤングアダルト)コーナーの充実に努めるとともに、学校等と連携して学校図書館の環境整備支援を行うほか、教職員や児童・生徒に対し図書館の活用講座等を実施することにより、情報リテラシー教育の支援に努める。
- 「愛媛県障がい者プラン」に基づき、読書バリアフリーの推進に努める。

(2) 専門的な資料・情報の充実に生涯にわたる学びの支援

- 県民の図書館としての機能・役割を果たすための図書館資料整備に努める。
- レファレンスデータベースを構築し、サービスの効率化、高度化を図る。
- ビジネス、医療・健康、子育て支援に関して、関係機関との連携・協力を図ることにより、情報コーナーの充実に努めるとともに、講座・相談会等を開催し、課題解決支援機能の強化を図る。
- ホームページ・広報紙等による情報発信や報道機関の積極的な活用によって、県立図書館の機能・サービス内容・有用性等を広く県民にアピールし、図書館に対する理解と関心を高め、新たな利用者の拡大を図る。

(3) 郷土資料の収集・保存と情報発信

- 本県に関係する歴史資料や俳諧資料等を積極的に展示し、県内外に郷土の歴史や文化を発信する。
- 原資料の劣化に備え、貴重な郷土資料のデジタル化を推進し、地域の記録の保存に努めるとともに、学校や県内外の地域研究等に広く提供する。
- 各種講演会、講座、研究会を開催し、学習の機会を提供するとともに、県内外の関係機関との連携・協力に努め、地域文化の向上に資する。
- 県内の郷土資料・行政資料及び俳諧資料の網羅的な収集に努める。

(4) 市町立図書館等への支援と連携強化

- 市町立図書館等と連携し、県立図書館図書の遠隔地返却サービスを実施するとともに、市町と県立図書館間の資料搬送支援を行う。
- 市町立図書館等に対し、蔵書の貸出しや講師の派遣等を通して支援を行うとともに、横断検索システムの円滑な運営に努める。

- 市町立図書館職員等の資質・能力の向上を図るため、研修機会の拡充に努める。
- 図書館未設置町に対し、出張貸出など必要な支援を行うとともに、図書館の設置に関して助言を行う。

(5) 安全・安心な施設の整備

- 耐震壁等の増設・既存壁の補強により耐震性能を確保するとともに、トイレの洋式化・照明器具のLED化等による機能向上を図る。
- 適正な蔵書管理を図るため、市町図書館との連携による蔵書の共同保存や分担保存等について研究する。

(6) 図書館DX（Digital Transformation）化の推進

- 「第2期愛媛県デジタル総合戦略（令和6年3月改定）」に基づき、郷土資料のデジタルアーカイブ、レファレンスデータベースの構築を充実させる。
- デジタル技術の活用による市町図書館及び学校支援、図書館システムの活用による更なる利便性の向上に取り組む。
- 電子書籍の導入に向けて整備を行うとともに、図書館のデジタル化推進のための調査研究を行う。

3 令和6年度 事業予定

(1) 資料の収集整理及び利用者サービス

事業名・概要	期間	会場等
○ 図書等資料の収集、整理、保存、公開	通年	県立図書館
○ 資料の館内利用、館外貸出、予約及びリクエスト		
○ レファレンス（調査・相談）		
○ 資料複写、インターネット閲覧、商用データベース閲覧サービス		
○ ビジネス、医療・健康、子育て情報支援サービス（課題解決支援）		
○ 遠隔地返却サービス		
○ 愛媛県行政資料等電子化事業		

(2) 読書活動の推進及び図書館支援

事業名・概要	期間	会場等
○ 他の図書館及び教育機関を通じた読書活動の指導と読書グループの育成	通年	県内 公共図書館等
○ 公共図書館等への支援、協力		県内 公共図書館等
① 相互貸借サービス（相互貸借支援サイトの運営等）	通年	
② 研修への職員（講師）派遣	随時	
③ 協力図書による支援 （一般・児童・読書会・学習支援用図書(まなぼん)の一括貸出)	通年	
④ 図書館未設置町支援	随時	
○ 子ども読書活動推進事業		県立図書館 県内各種学校 ほか 県内高等学校等
① ちいさなひととたのしむ絵本事業 （おはなし会開催、推薦リスト発行）	通年	
② 読書ボランティア等スキルアップ事業 （スキルアップ講座、ビギナーズ講座）	通年	
③ おでかけ県立図書館事業 （出張貸出、ブックトーク及び関連資料貸出、ブックトークはじめま専科）	通年	
④ 学校図書館整備支援事業	通年	

(3) 普及啓発

事業名・概要	期間	会場等
○ 児童図書、一般図書、郷土資料展示	通年	県立図書館
○ こどもの読書週間（4/23-5/12）、読書週間（10/27-11/9）関連（図書展示、四国がんセンターとの共催イベント等）	年2回	
○ 職場体験受入れ	随時	
○ 古文書解説講座	年4回	

「広報等」	発行時期等
○ 愛媛県立図書館報「らいぶらり えひめ」発行	10月
○ 「お堀の図書館」発行（月刊広報紙）	年10回
○ 「探検しよう！本の国 2025」発行	3月
○ 愛媛県立図書館ホームページの運営	随時更新
○ 愛媛新聞社ホームページ内「図書館の世界」への投稿	随時更新

(4) その他

研究会等	年月日	会場	参加者
○ 県読書推進大会	R6.5.31	にぎたつ会館	92名
○ 県図書館講習会	R6.8.7	県立図書館	67名
○ 図書館職員研修会	R6.11.1	愛媛大学図書館	30名程度
○ 図書館ボランティア（書架整理、資料電子化、おはなし会）受入れ （耐震工事期間中は受入休止予定）			

※耐震改修等工事に伴う休館予定（R6.11～）により、各種事業の開催時期や実施回数を見直した。

4 令和6年度 予算

単位：千円

事業項目	6年度	5年度	比較増減	備考
図書館維持管理費	23,202	27,463	△4,261	図書館（教育文化会館）の維持管理経費である。
図書館一般運営費	31,590	6,318	25,272	図書館業務の一般運営費及び図書館協議会開催の経費である。
子ども読書活動推進事業費	1,051	1,197	△146	子どもの読書活動の推進のための経費である。
図書購入整備事業費	30,168	33,371	△3,203	図書資料の整備充実を図るための経費である。
図書館コンピュータシステム運営費	図書館一般運営費に統合	24,866	△24,866	図書館コンピュータシステムを管理、運営するための経費である。
協力図書管理運営費	図書館一般運営費に統合	210	△210	協力図書の管理運営のための経費である。
計	86,011	93,425	△7,414	

VI.令和5年度 事業実績

1 図書館運営全般

(1) 図書館サービス

- 県域の中核的な図書館として、広範囲かつ豊富な蔵書、特に専門性・郷土性にも留意し、資料を収集・整理・保存・公開を行うとともに、レファレンス（調査・相談）や館外貸出等のサービス提供を行った。

なお、資料の整備状況は「Ⅶ所蔵資料の状況（p33～）」、利用状況は「Ⅷ利用統計（p40～）」のとおりである。

- レファレンス事例の一部は、「レファレンス協同データベース（注）」に登録し、インターネットを通じて提供した。（令和5年度登録件数：20件）

（注）レファレンス協同データベース <https://crd.ndl.go.jp/reference/>
 国立国会図書館が全国の図書館等と協同で構築している、調べ物のためのデータベース。

- 特別整理のため3月22日から31日まで休館し、蔵書点検を行った。

(2) 図書館協議会

令和6年2月15日（木）に当館2階の第2会議室において対面開催し、令和5年度の運営状況、令和6年度の運営計画及び全国図書館大会愛媛大会を議題とした。

2 市町立図書館等への支援

県民への直接的なサービスに加え、市町の図書館等への支援及び関係機関との連携・協力を通じて、すべての県民に図書館サービスを提供した。

(1) 県内公共図書館等への資料支援

ア 図書館協力貸出

市・町立図書館等を通じて当館の資料を貸出した。

	貸出冊数					
	県内				県外	合計
	東予	中予	南予	小計		
貸出冊数	457	280	594	1,331	284	1,615
シェア	34.3%	21.0%	44.6%	100.0%	—	—

イ 協力図書配本

公共図書館や公民館、地域の読書グループ等、館外の施設や団体の支援用として整備している当館の資料（一般・児童協力図書、読書会協力図書）を配本（貸出）した。

配本冊数	配本対象	
	対象団体数	対象のべ人員
16,936	38	53,073

※地区別内訳

	東予	中予	南予	合計
貸出冊数	7,220	2,620	7,096	16,936
シェア	42.6%	15.5%	41.9%	100.0%

一般協力図書…… 1回につき1,500冊以内（図書館、公民館及び高校等で利用）

児童協力図書…… 1回につき500冊以内（小中学校、幼稚園及び保育所で利用）

読書会協力図書…1回につき3セット以内（1セット10冊）

(2) 図書館未設置町支援

ア 図書館未設置町訪問

図書館未設置の4町（上島・松野・鬼北・愛南）に職員が直接訪問し、各町の公民館図書館等の運営状況把握と県立図書館が実施している事業等を紹介した。

訪問日	訪問先	
1月26日	上島町	せとうち交流館 図書室
2月9日	松野町	松野町役場 図書・学習コーナー
2月9日	鬼北町	鬼北町中央公民館図書室
2月21日	愛南町	愛南町御荘文化センター 図書室

イ 図書館未設置町での県立図書館サービスの実施

図書館未設置町の学校において図書館サービスを実施した。詳細は「4子どもの読書活動の推進 (3)おでかけ県立図書館事業 ア出張貸出「おでかけ県立図書館」(p22)」

(3) 図書館職員等の資質向上のための市町等に対する支援

● 研修会等の開催

実施日	事業名等	場所	人数
5月24日	遠隔地返却サービス担当者説明会	県立図書館・オンライン併用開催	13名
5月31日	愛媛県読書推進大会	にぎたつ会館	87名
6月7日	「図書館業務のあらまし」研修会 (注)	県立図書館・オンライン併用開催	26名
8月3日	第59回愛媛県図書館講習会	県立図書館・オンライン併用開催	70名
11月10日	図書館職員研修会	県立図書館・オンライン併用開催	40名

(注)愛媛県図書館協会事業として実施。

3 市町立図書館及び関係機関との連携・協力

(1) 遠隔地返却サービス

利便性向上のため、県内20市町すべての協力により、県立図書館で借りた本を地元の図書館等（県内57ヵ所）で返却できるサービスを実施した。

利用人数	利用冊数	市町別利用状況
378	1,245	17市町27ヵ所

(2) 横断検索システムの運用

県内公共図書館と大学図書館（愛媛大学、松山大学及び県立医療技術大学）の蔵書データを一括して検索できる「愛媛県内図書館等横断検索」システムを運用した。

アクセス件数	1日平均
297,263	812.1

(3) 相互貸借制度による資料の貸出し及び借受け

相互貸借制度とは、利用者が希望する図書が図書館にない場合、利用者からの依頼を受けた図書館が、当該図書を所蔵している他の図書館から借り受けて利用者へ提供する（依頼を受けた図書館がその図書館へ貸出する）制度である。

貸出冊数			借受冊数		
県内	県外	計	県内	県外	計
1,331	284	1,615	182	135	317

(4) 愛媛県図書館ポータルサイトの運用

令和4年12月1日に、県内公共図書館等の情報交換及び相互貸借手続き等のためのウェブサイト「愛媛県図書館ポータル」を開設した。参加館は、県立図書館（1）、16市町立図書館（本館30、分館13）、県議会図書室（1）である。

このうち、相互貸借メニュー参加館は、県立及び14市町立図書館（本館28、分館12）である。東温市（本館1及び分館1）と久万高原町（本館1）は、相互貸借メニューには不参加である。

※上島町、鬼北町、松野町、愛南町は図書館未設置。

(5) 施設見学受け入れ

実施日	団体	人数
6月8日	松山大学司書課程「児童サービス」履修学生	10名
9月21日	松山市立味酒小学校	32名
9月21日	松山市立番町小学校	57名
11月22日	松山市立福音小学校	89名
11月22日	愛媛大学教育学部「学習指導と学校図書館」受講生	89名
3月13日	松山市立桑原小学校（特別支援学級）	40名

(6) 職場体験

実施日	団体	人数
7月4日～7日	松山市立南第二中学校	2名
9月12日～14日	松山市立垣生中学校	3名
8月22日	マルクスコラ	3名
10月25日～27日	松山市立椿中学校	3名
1月23日～26日	えひめ若者サポートステーション	2名

(7) 愛媛県インターンシップ生の受け入れ

実習期間：9月7日～13日（10日・11日除く）、受入人数：1名

(8) 図書館実習生（司書資格取得）の受入れ

実習期間：9月1日～16日（4日・11日除く）、受入人数：1名

(9) 外部研修会等への講師派遣

開催日	事業名、講師	会場	人数
6月7日	幼稚園等新規採用教員研修第2回教育センター研修 「子どもたちにお話の世界の楽しさを」	愛媛県総合教育センター	35名
7月20日	図書館講演 「図書館から知って近づく松商野球」	愛媛県立松山商業高等学校	80名
10月31日	課題別研修「【学校図書館】児童生徒の学びを支援する学校図書館の在り方」	愛媛県総合教育センター	21名

(10) 外部委員会等への委員派遣

派遣日	委員会名、委員	会場
2月7日	点字図書館図書選定委員会	愛媛県視聴覚福祉センター

(11) 外部機関との事業連携

ア 古文書解読講座

主催：愛媛古文書研究会 愛媛県立図書館

開催日	講師	解読資料	人数
5月28日	井上 淳	小松藩大坂蔵屋敷についての記録	57名
6月25日	柚山 俊夫	総誉安西法師往生伝	56名
7月23日	柚山 俊夫	森松鉄道文書	55名
8月27日	佐々木 正興	大福仕切萬覚帳	51名
9月24日	清水 正史	湯山村公用書	52名
10月22日	門田 恭一郎	闘戦経（正岡子規文庫）	46名
11月26日	門田 恭一郎	闘戦経（正岡子規文庫）	43名
12月24日	山内 譲	忽那家文書（四）	40名

イ “がん”を学ぼう！2023

主催：四国がんセンター患者・家族総合支援センター

共催：愛媛県立図書館

日時：令和5年11月9日 10:30～11:40

場所：四国がんセンター患者・家族総合支援センター「暖だん」

内容：○臍がんとゲノム（遺伝子）

講師：四国がんセンター消化器内科医師 大鶴 徹

○知りたい！遺伝性腫瘍

講師：四国がんセンター遺伝性がん診療科医師 山本 弥寿子

○愛媛県立図書館医療健康情報コーナーについて

担当：愛媛県立図書館司書

参加人数：22名

ウ ビジネスなんでも無料相談会in県立図書館

主催：愛媛県立図書館 一般社団法人愛媛県中小企業診断士協会

共催：松山商工会議所

開催日及び参加人数：8月6日(2名)、10月1日(1名)、2月4日(2名)

エ 第23回伊予おはなしひろば

主催：伊予おはなしひろば実行委員会、愛媛県立図書館

日時：令和5年12月2日 10：50～15：00

場所：愛媛県民文化会館2階第1会議室

内容：県内各地でおはなし会等を展開している団体・個人の方々による地域性や個性あふれるおはなしの実演会。「えひめ生涯学習“夢”まつり」の一環として実施。

参加人数：74名

オ みんなあつまれおはなしの会

主催：河原医療福祉専門学校

共催：愛媛県立図書館

開催日及び参加人数：（第1回）6月10日 11：30～12：00（55名）

（第2回）10月14日 11：30～12：00（21名）

内容：河原医療福祉専門学校こども未来科の学生グループ「すまいるの会」による絵本や紙芝居の読み聞かせ、パネルシアター等の実演。子どもとその保護者を対象。

カ 資料展示における連携

（ア）他機関との連携による資料展示

一般図書室

- 坊っちゃん劇場が上演するミュージカル「KAN0 ～1931 甲子園まで2000キロ～」と連携した資料展示「知って近づくKAN0展～坊っちゃん劇場まで15キロ、台湾まで1700キロ～」を行った。（7月1日から9月28日）

- 愛媛県美術館の展覧会と連携した資料展示「大竹伸朗本」（4月11日から6月29日）、「コンドウアキの作品集めました」（令和6年1月4日から3月21日）を行った。

えひめ資料室

- 伊予史談会が創立110周年を迎えたことを記念して、愛媛県立図書館に収蔵されている「伊予史談会文庫」を紹介する展示「伊予史談会のお宝公開」を共催した。（4月29日から5月13日）

子ども読書室

- 愛媛県歴史文化博物館の特別展「ふしぎ駄菓子屋 銭天堂へようこそ」に協力し、ミニ展示「廣嶋玲子さんの世界」において、当館に所蔵する著者の作品を展示・貸出した。（4月16日から6月18日）

（イ）他機関での当館資料展示

郷土資料

展示会名	会期	会場	出展資料	点数
五百亀記念館開館10周年記念企画展～新しい五百亀記念館のかたちⅠ～「まるっと日本画展～蒐集家たちの審美眼～」	5月3日～9月10日	五百亀記念館	「浮世絵読本」ほか1点	2
コレクション展Ⅱ「没後50年 木和村創爾郎と大宮昇」	7月25日～9月29日	愛媛県美術館	「絵画と印刷」ほか2点	3
特別展「甦る名城 香川元太郎 城郭原画展」	9月23日～11月26日	愛媛県歴史文化博物館	「幕府隠密松山城見取図」ほか6点	7
企画展 プラネタリウムと愛媛	10月7日～11月26日	愛媛県総合科学博物館	愛媛新聞・百二十年史	1
企画展「秋川雅史彫刻展～彫り奉らん～」	10月12日～12月17日	五百亀記念館	「雨夜之伽草」	1

令和5年度愛媛人物博物館冬季企画展「十河信二～新幹線を走らせた信念の快男児～」	12月9日～ 3月10日	愛媛県生涯学習センター	県行政資料「小学校」	1
予土線開通50周年記念事業イベント「そうながか!!武ジイの旅鉄案内～四万十ワイワイ編～」	2月25日	四万十町役場	「愛媛の国鉄50年の歩み」ほか 11点	12
令和5年度冬季特別展「瀬戸内ツーリズム」	2月17日～ 4月7日	愛媛県歴史文化博物館	「瀬戸内海論」ほか 20点	21

一般資料

展示会名	会期	会場	出展資料	点数
「宇和島駅」 （「大竹伸朗展」連動企画）	5月3日～ 7月2日	愛媛県美術館	「官報 大正5年 12月分」	1

キ その他の連携

- 「愛媛県内公共図書館逐次刊行物（雑誌・新聞）総合目録 令和5年度」を市町立図書館との連携により作成し、県立図書館ホームページで公開した。（愛媛県図書館協会事業として実施）
- 伊予史談会が創立110周年を迎えたことを記念して、愛媛県立図書館に寄託されている「伊予史談会文庫」から、これまで閲覧することができなかった貴重な絵図34点を「愛媛県立図書館デジタルアーカイブ」でWeb公開した。

4 子どもの読書活動の推進

「愛媛県子ども読書活動推進計画」に基づき、子どもの発達段階に応じた本との出会いを提供するとともに、地域の子どもの読書活動のリーダー的人材の育成及び学校等との連携を通じた取組により、未来を拓く子どもたちの豊かな心の育成を推進する。

(1) ちいさなひととたのしむ絵本事業

乳幼児から未就学児を対象に、発達段階に応じたおはなし会を開催し、子どもに良質な絵本との出会いを提供するとともに、保護者に対し読書の重要性について伝え、乳幼児期からの家庭における読み聞かせの大切さについて啓発に努めるほか、保護者や読書ボランティアを対象に読み聞かせの手引きとなるよう発達段階に応じた絵本リストを作成している。

ア おはなし会（会場：キッズひろば）

名称	対象	回数	人数
はいはい・よちよちおはなし会	0・1歳児と保護者	年4回 5月・7月・10月・12月の 第3水曜日	32名
とことこ・たんたんおはなし会	2・3歳児と保護者	年3回 6月・9月・11月の 第3水曜日	13名
おはなしだいすき！	3歳以上から大人まで	年23回 (第1・第3土曜日。 7月1日は中止)	431名

イ 絵本リスト

タイトル	発行年月	部数
探検しよう！本の国 子どもにおすすめの本 2024	6年3月	3,000部
子どもとたのしむ絵本の時間 小学5・6年生と一緒に読みたい絵本	6年3月	2,000部

(2) 読書ボランティア等スキルアップ事業

子どもの読書活動の推進に関わる読書ボランティア及び新たに読書ボランティアを目指す人を対象に養成講座等を開催している。また、読書推進のリーダー的人材の育成に努めている。

ア 読書ボランティア等ビギナーズ講座

県下の学校や図書館等で読書ボランティアを希望する初心者を対象に、基本的な知識・技術の習得のための講座を実施。

回	開催日	テーマ	講師	人数
1	6月18日	おはなし会のスパイス、教えます	波頭 直子氏 (松山おはなしの会 副会長)	29名
2	7月8日	読書ボランティアを楽しむコツ	菅 弥和乃氏 (絵本専門士・JPIC読書アドバイザー・ 絵本セラピスト)	24名

イ 読書ボランティアスキルアップ講座

県下の学校や図書館等で活動している読書ボランティア等を対象に、新たな実演技能の習得や資質向上を図るとともに、新たな読書推進のリーダー的人材の育成を目的とした講座を実施。

回	開催日	テーマ	講師	人数
1	10月26日	読み聞かせだけではもったいない！絵本の活用方法	遠藤 文子氏 (聖カタリナ大学短期大学部 保育学科 准教授)	19名
2	11月15日	子どもたちに絵本の楽しさを伝えよう！	都築 照代氏 (つづきの絵本屋 代表・絵本専門士)	18名

(3) おでかけ県立図書館事業

ア 出張貸出「おでかけ県立図書館」

公共図書館のない地域（上島町、鬼北町、松野町、愛南町）の学校において、県立図書館蔵書の出張貸出や、絵本の読み聞かせ等を実施し、子どもの読書活動推進を図る。

開催日時	会場	内容	実績
6月30日 13:00～15:30	松野町立 松野東小学校	県立図書館の図書480冊（新刊書中心）を配架し、閲覧・貸出サービスを実施。 全校児童を対象に、職員によるおはなし会を実施。 〔協力:松野町教育委員会〕	参加者:39名 貸出冊数:137冊
9月29日 13:30～15:45	鬼北町立 愛治小学校	県立図書館の図書351冊を配架し、閲覧・貸出サービスを実施。 (以下同上) 〔協力:鬼北町教育委員会〕	参加者:21名 貸出冊数:92冊

イ ブックトーク

子どもの読書への動機づけのため、テーマを決め、テーマに沿った本を数冊順序立てて紹介するブックトークを平成16年度から県内各地の学校等で実施している。また、子どもを取り巻く大人へもブックトークの手法を伝え、ブックトークを普及・深化させることで子どもの読書活動の推進を図っている。

(ア) フリーブックトーク <平成16年度開始>

学校からの希望に沿ったテーマで実施し、子どもと本の出会いを創出する。

平成21年度からは特別支援学校等へのブックトークも実施し、令和元年度からは読書環境の平準化を目指し、特別支援学校枠と地方優先枠を設けている。

開催日	テーマ	学校名	人数
9月8日	人権	県立みなら特別支援学校城北分校	66名
9月27日	多様性	八幡浜市立愛宕中学校	35名
12月1日	五感で楽しむ	県立新居浜特別支援学校川西分校	25名
12月6日	職業観	県立今治工業高等学校	30名

(イ) 連携ブックトーク <平成 17 年度開始>

専門家の講話を合わせて実施することで、読書と社会問題等への興味喚起の相乗効果を図る。

- ①ブックトーク&メディカルトーク（県立医療技術大学地域交流センターと共催。高校生対象）
- ②ブックトーク&エコ・トーク（県循環型社会推進課と連携）
- ③ブックトーク&ヒューマントーク（県観光国際課と連携）

	開催日	学校名	人数
①	12月22日	県立松山中央高等学校	33名
②	9月12日	西条市立周布小学校	34名
	10月3日	八幡浜市立真穴小学校	41名
	10月5日	内子町立立川小学校	19名
	11月10日	県立西条高等学校	36名
③	12月15日	松山市立福音小学校	105名

ウ ブックトークはじめま専科

ブックトーク実践者の発掘・育成を目的に、平成28年度から子どもと触れ合う機会の多い教職員や公共図書館職員、読み聞かせボランティア及び保護者等を対象としたブックトークの知識や技術を学ぶ講習会を実施。

開催日	研修会名	会場	人数
1月31日	西予市立図書館研修会	西予市図書交流館	11名
3月15日	ブックトークはじめま専科	愛媛県立図書館	13名

(4) 学校図書館整備支援事業

ア 学校図書館整備支援

県立図書館が学校と連携して学校図書館の活性化を図る目的で、学校図書館整備における課題について、県立図書館が具体的な相談・助言を行うもの。

開催日	学校名	内容	備考
6月23日	県立弓削高等学校	・ レイアウト変更の助言 ・ 図書委員スキルアップ講座	Zoom 会議による 相談用務
8月2日			職員訪問
11月9日			職員訪問
1月26日			職員訪問
6月28日	帝京第五高等学校	・ レイアウト変更の助言 ・ 図書委員スキルアップ講座	Zoom 会議による 相談用務
7月27日			職員訪問
11月2日			職員訪問
3月8日			職員訪問

イ 学習支援用協力図書「まなぼん」

コロナ禍で、本に触れ合う機会を逸している児童・生徒等がいる状況から、県立図書館が学校へ図書の一括貸出を行い、児童・生徒が本に触れ合う機会を創出することで、ステイホームにおける居場所づくりに資するとともに、読書振興を図る。

開催日	貸出先	学校数	貸出冊数
通年	小・中・高等学校、特別支援学校	87校	8,748冊

(5) その他

ア 自由研究相談会

小・中学生を対象に、夏休みに行う自由研究について、図書館を利用してテーマを見つけたり、調べ方を知ることによって効率的に研究できたりするよう手助けを行う。また、テーマに応じた資料を探して提供する。

開催日：7月21日・22日 10：30～16：00

場 所：当館1階キッズひろば

参加人数：10組（子ども11名、大人10名）

5 資料の展示

(1) 1階 子ども読書室

ア 室内テーマ展示

展示期間	タイトル
令和5年3月1日～4月21日	きれいだね いろ・イロ 絵本 テーマ：色
4月22日～6月29日	ひらいてとじた 笑顔がふえた ～おいしい絵本でにこにこにっこり テーマ：食べ物
7月1日～8月30日	いつもいっしょ！～おもちゃの絵本～ テーマ：おもちゃ
9月1日～11月19日	読書週間記念「わたしのペースでしおりは進む」～すいすい ゆっくり ぐんぐんすすむ～」 テーマ：乗り物
11月21日～12月26日	絵本で楽しむ！クリスマス テーマ：クリスマス
令和6年1月4日～2月28日	天までのぼるぞ！～たつどし～ テーマ：干支、正月
3月1日～4月25日	スタート！～出会いと別れ～ テーマ：出会いと別れ

イ 室内常設展示

通 年	わたしのほんだな
通 年	赤ちゃんは絵本がだいすき！
通 年	子どもとたのしむ絵本の時間
通 年	探検しよう！本の国2023

ウ 室内ミニ展示

令和5年4月15日～6月18日	廣嶋玲子さんの世界
6月19日～8月30日	第69回青少年読書感想文全国コンクール課題図書展示
9月1日～11月29日	日本絵本賞受賞作品 児童福祉文化財作品 こどもたちに読んでほしい本
9月1日～11月1日	ハロウィンの絵本
令和6年1月4日～1月30日	お正月・干支に関する本
2月1日～3月21日	うみ
1月4日～2月28日	源氏物語の世界

エ 室外ガラスケース展示

令和5年2月1日～4月27日	花いっぱい春
4月29日～6月29日	牧野富太郎と植物の世界
7月1日～8月30日	夏を感じよう～海のいきもの～
9月1日～11月29日	SDGs ってなに？
12月1日～令和6年1月30日	あったまろうね！～冬に読みたい絵本～
2月1日～3月21日	絵本が奏でる音楽

オ キッズひろば展示

令和5年1月11日～4月27日	城山公園をおさんぽしよう～この木、何の木？
7月15日～8月30日	令和4年度愛媛県統計グラフコンクール優秀作品展示
9月1日～11月29日	愛媛のきのこに迫る
12月1日～12月26日	Merry Christmas! Pop-up book
令和6年1月5日～1月11日	令和5年度愛媛県小・中学生のふるさと学習作品展
1月4日～2月28日	和を楽しむ
3月1日～4月25日	懐かしのレコードジャケット展

(2) 3階 一般図書読書室

ア 一般展示コーナー

展示期間	タイトル
令和5年4月11日～6月29日	大竹伸朗本 ※愛媛県美術館と連携
7月1日～9月28日	知って近づく KANO展～坊っちゃん劇場まで15キロ、台湾まで1700キロ～ ※坊っちゃん劇場と連携
9月30日～12月27日	やっぱり本が好き!
令和6年1月4日～3月21日	紫式部が綴る世界

イ ミニ展示

令和5年3月14日～6月29日	追悼・大江健三郎
6月25日～9月28日	牧野富太郎～人物と仕事～
12月2日～12月27日	追悼:三木卓・伊集院静・山田太一
令和6年1月4日～3月21日	コンドウアキの作品集めました ※愛媛県美術館と連携

ウ 子育て支援情報コーナー

令和5年4月1日～6月29日	親子で学ぼう!
7月1日～9月28日	親子で料理に挑戦!
9月30日～11月29日	子どもに伝えたい伝統・文化
12月1日～令和6年1月30日	絵本と子ども
2月1日～3月21日	本音を隠した子どもたち

エ 医療健康情報コーナー

令和5年4月1日～5月30日	闘病記に学ぶ“命”～令和4年度受入資料～
6月1日～7月27日	「食」について考える
7月29日～9月28日	胃潰瘍だけじゃない!消化器の病気
9月30日～11月29日	がんと向き合う2023
12月1日～令和6年1月30日	職場のメンタルヘルス
2月1日～3月21日	もっと知りたい!アレルギー

オ 愛媛スポーツアーカイブズコーナー

令和5年3月1日～5月30日	バイクスの本棚
6月1日～8月30日	FC今治×環境教育=絵本「わたし、地球」展
9月1日～12月27日	世界につながる愛媛のプロスポーツ オーストラリア編
令和6年2月1日～3月21日	ここから巻き返そうバイクス!～上昇するナラ、勝つシカない!～

カ ヤングアダルトコーナー

令和5年3月1日～5月30日	眺めるだけじゃもったいない～表紙も楽しむ本～
6月1日～8月30日	心に効く本～悩み多きこの時代に少しでも楽に生きる～
9月1日～11月29日	月がきれいですね～秋の夜長に月を読もう～
12月1日～令和6年2月28日	読んであたたまる本
3月1日～5月30日	子供の読書キャンペーン～きみに贈りたい一冊～
通年	探検しよう!本の国2023
随時	読書感想文課題図書
随時	読書感想画指定図書
通年	若い人に贈る読書のすすめ2023

(3) 4階 えひめ資料室

ア 室内

展示期間	タイトル
令和6年2月7日～3月21日	本をひらけば、そこは瀬戸内
3月1日～21日	第39回 愛媛出版文化賞作品&応募作品

イ ロビー

令和5年4月29日～5月13日	伊予史談会創立110周年記念展示「伊予史談会のお宝公開」
7月1日～9月28日	知って近づく KANO展 ～坊っちゃん劇場まで15キロ、台湾まで1700キロ～
9月30日～令和6年1月30日	真鍋博の世界 定期刊行物の表紙イラスト
2月1日～5月30日	2023年えひめ資料室収集資料

6 メディア掲載

(1) 新聞等掲載、テレビ放映、ラジオ放送等

行事・事業	開催時期	掲載・放映日等	
	夏休み子ども向け事業 「自由研究相談会」	7月22日	7月22日
伊予史談会創立110周年記念事業 伊予史談会文庫・絵図34点のWeb公開について	12月7日～	1月10日 1月11日	NHKローカルニュース 愛媛新聞(15面)

(2) ラジオ放送への出演

NHK松山放送局制作の「ひめゴジ」に当館職員が出演し、図書館の広報を行った。

内容	放送日等	
・ こどもの読書週間 ・ 推薦図書リスト「探検しよう！本の国 2023」 ・ パンフレット「子どもと楽しむ絵本の時間」	4月20日	NHK松山放送局ラジオ第一 「ひめゴジ」（午後5時5分～5時55分放送）

(3) 所蔵資料の掲載申請

形態	目的	時期	申請者	資料	点数	データ提供
印刷物	「続・市之川鉱山物語」	令和5年5月予定	個人	愛媛県行政資料「新居郡市ノ川安質母尼鉱山図」	1	○
パネル	令和5年度春季特別展「のぼさんのお引越し」	令和5年4月29日～6月12日	松山市立子規記念博物館	愛媛県行政資料「松山市街全図」	1	○
パネル	開明学校内で展示	令和5年度～	一般社団法人 西予市観光物産協会	愛媛県行政資料「明治15～17年 小学校」	1	○
投影	授業で提示	令和5年	愛媛県まなび推進課	「西山禾山」	1	
印刷物	「近世・近代 伊予の人と文化」内「近代愛媛の博覧会」	令和5年	愛媛県美術館	「全国産業博覧会図国鉄道松山開通記念1927年」	1	
印刷物 パネル	愛媛人物博物館令和5年度冬季企画展「十河信二」	令和5年12月9日～令和6年3月10日	愛媛県まなび推進課	愛媛県行政資料「新居郡地図」ほか1点	2	○
投影	「近代愛媛の博覧会」	令和5年7月1日	愛媛県美術館	「松山大博覧会誌」	1	
印刷物	愛媛県警機関誌 令和5年9月号	令和5年9月号	愛媛県警察本部	「かがりび」昭和37年7～12月号 No.98～102	1	
印刷物	鬼北町教育員会企画マンガ(作画資料)	令和5年	有限会社クリエイティブ・ユニット	「宇喜五郡共進会附文化展覧会記念写真帖」	1	
投影 パネル	松山城寄贈100周年記念イベント	令和5年8月12日	松山市観光・国際交流課	「明治末期 松山・三津・宇和島写真帖」ほか1点	2	○
印刷物	伊予市指定文化財 豊川 渉関係史料「豊川渉の思出之記Ⅱ」	令和5年度予定	伊予市教育委員会社会教育課	「海南新聞」明治40年5月14日「開市三百年大祭」ほか8点	9	
印刷物 Web パネル	特別展「甦る名城 香川元太郎城郭原画展」	令和5年9月23日～11月26日	愛媛県歴史文化博物館	「予松御代鑑 城主之部全」ほか6点	7	
印刷物 Web	「歴史人」	令和5年度	株式会社ABCアーク「歴史人」編集部	大正12年6月7日付愛媛新聞	1	
印刷物	伊予市指定文化財 豊川 渉関係史料「思ひ出の記」	令和5年度予定	伊予市教育委員会社会教育課	「伊豫郡の花」	1	
展示	気象台の歴史紹介	令和5年度	松山地方気象台	「明治末期 松山・三津・宇和島写真帖」	1	○
印刷物 パネル	愛媛人物博物館令和5年度冬季企画展「十河信二」	令和5年12月9日～令和6年3月10日	愛媛県スポーツ文化局文化局まなび推進課	「大阪朝日新聞縮刷版」昭和5年7月号ほか16点	17	
印刷物	ワークショップ配布資料	9月24日	佐田岬半島ミュージアム	愛媛県行政資料「明治25年 村地図」	1	○
印刷物	「松山百点」内「地名にまつわる今昔物語 久谷地区編」	令和5年11月1日発行	株式会社エスピーシー	「国土基本図松山71地区空中写真」ほか1点	2	
印刷物	「東温市内名勝調査報告書(仮)」	令和5年度	東温市立歴史民俗資料館	「俳諧花の曙」ほか3点	4	

形態	目的	時期	申請者	資料	点数	データ提供
投影	高松市文化財連載講座「探究！たかまつ遺産」第一回「近世城郭の近現代」	令和5年11月12日	兵庫県立歴史博物館	愛媛県行政資料「讃岐国香川郡高松市絵図」	1	
印刷物	「日本史研究」七三七論文「近世中後期における幕領配置方針と私領渡差障有無調」	令和6年1月末	大阪大学適塾記念センター	伊予八藩土地関係史料「明治三年御預所四郡郷帳」ほか1点	2	
印刷物	研修配布資料	令和5年度	松山地方方法務局西条支局	「畝順帳 新居郡喜多川村」	1	
印刷物 Web	「研究紀要」第29号論文「明治初期における西条陣屋の変遷について(仮題)」	令和6年3月	愛媛県歴史文化博物館	愛媛県行政資料「明治11年 土地払下」ほか4点	5	○
印刷物	手話讃美歌関係資料	令和6年	個人	「聖雄 押川方義」	1	
Web	YouTube「ゆっくり鉄道博物館」	令和6年	YouTube「ゆっくり鉄道博物館」	愛媛県行政資料「松山市街図」	1	
印刷物	「日引」19号「よど」25号	令和7年4月予定 令和6年4月予定	個人	愛媛県行政資料「宇和島城郭之図」	1	
印刷物	近代史文庫2月例会発表資料	令和6年2月19日	個人	「愛媛毎日新聞」昭和4年5月28日	1	
印刷物	予土歴史文化研究会「よど」第25号	令和6年5月予定	個人	愛媛県行政資料「鉄軌索道」	1	
印刷物	建築士会会報誌「いしづち」5月号	令和6年5月	個人	愛媛県行政資料「明治18年庶務雑書」	1	
印刷物 Web	「松山百点」内「地名にまつわる今昔物語」	令和6年3月1日	株式会社エスピーシー	柏書房正式二万分之一地図集成「中国・四国2」	1	
放映	「スーパーJチャンネルえひめ」内「えひめ謎解き歩き」	令和6年2月13日 18:15～19:00	愛媛朝日テレビ	愛媛県行政資料「神社明細帳 明治4年」ほか3点	4	
印刷物 Web SNS	「歴史文化講座」	令和6年3月	愛媛県歴史文化博物館	愛媛県行政資料「明治11年 土地払下」	1	○
印刷物	学習ツール「万年暦 日本の名城31日めぐりカレンダー(第2編)」	令和6年6月1日(予定)	株式会社コミュニティネット	愛媛県行政資料「今治城郭之図」	1	○
印刷物 パネル	企画展「歌おう！岬の小学校」	令和6年3月1日～5月19日	佐田岬半島ミュージアム	愛媛県行政資料「明治6年 小学校」	1	○
印刷物	松山子規会例会「千舟学舎」配布資料	令和6年2月19日	松山子規会	愛媛県行政資料「明治15～17年類似学校」	1	
印刷物	男の隠れ家ベストシリーズ「古地図を読み解く城下町の秘密2024(仮)」	令和6年5月8日	男の隠れ家編集部	愛媛県行政資料「宇和島之図」ほか1点	2	

36件 81点 データ提供11件

7 郷土資料の充実

愛媛県の歴史や文化に関する貴重な資料を次世代に伝え残すため、「愛媛県立図書館デジタルアーカイブ」で広く公開している。令和5年度は、新たなコンテンツを次のとおり追加した。

(1) 「伊予国各郡地誌」 (18冊)

「伊予国各郡地誌」は、明治11(1878)年から19(1886)年にわたって愛媛県庶務課が編さんした地誌(一部未定稿)である。村ごとに沿革・地勢・気候・風俗・戸数・山林・道路・社寺・学校・病院等について記されており、明治期の愛媛県の様子が詳細にわかる資料となっている。村名から検索することもでき、先に公開している同時代の絵図と併せて地域の昔の様子を見ることができる。

(2) 「伊予史談会文庫・絵図」 (34点)

大正3(1914)年に創立された伊予史談会は、毎月の例会開催や会誌「伊予史談」の刊行のかたわら、県内外で愛媛に関係する貴重な歴史資料を集めてきた。これらの資料は「伊予史談会文庫」として愛媛県立図書館に収蔵され、研究に利用されるとともに、愛媛県史や松山市史などの編さん、展覧会や文献掲載に活用されている。

令和5年に伊予史談会が創立110周年を迎えたことを記念して、これまで県立図書館においても閲覧することができなかった貴重な絵図34点を公開した。



8 図書館ボランティアの活動状況

種別		活動内容	開始年月	活動時期	活動人数
奉仕活動	閲覧室での書架整理	図書の本架への返却及び書架整理	平成15年7月	開館時間中 (1人2時間程度/週)	33名
	資料整理等	資料の電子化	平成17年6月		
読書活動	おはなし会 (「おはなしだいすき!」での実演)	絵本の読み聞かせ、紙芝居等	平成18年	「おはなし☆グミ」第1土曜日	8名
			昭和52年	「松山おはなしの会」第3土曜日	14名

- 「奉仕活動」のボランティアは、愛媛ボランティアネット (<https://nv.pref.ehime.jp/>) において公募している。令和6年11月より耐震化工事による休館を予定しているため、新規募集は令和6年3月21日をもって一時停止。
- 「読書活動」のボランティアは、活動団体(「おはなし☆グミ」「松山おはなしの会」)に所属する会員が行っている。

VII. 所蔵資料の状況

1 図書資料

(1) 分類別蔵書冊数

		令和4年度累計	令和5年度増加			令和5年度除籍等	令和5年度累計	
			購入	受贈・編入	合計			
一般図書	0	総記	40,365	475	179	654	172	40,847
	1	哲学・宗教	26,296	321	35	356	4	26,648
	2	歴史・地理	50,042	527	157	684	29	50,697
	3	社会科学	105,944	1,442	230	1,672	54	107,562
	4	自然科学	39,157	735	83	818	11	39,964
	5	技術	33,682	468	77	545	1	34,226
	6	産業・交通	27,742	355	66	421	5	28,158
	7	芸術・スポーツ	40,043	419	161	580	120	40,503
	8	言語	8,918	132	6	138	4	9,052
	9	文学	80,783	807	58	865	56	81,592
	H	俳諧文庫	20,915	139	92	231	1	21,145
	K	郷土資料	74,488	200	983	1,183	1	75,670
		行政資料・土地関係史料	7,627	0	0	0	0	7,627
		諸家文庫	33,740	0	0	0	0	33,740
		小計	589,742	6,020	2,127	8,147	458	597,431
児童図書	0	総記	2,562	29	1	30	0	2,592
	1	哲学・宗教	997	33	0	33	2	1,028
	2	歴史・地理	3,395	61	0	61	0	3,456
	3	社会科学	5,120	159	4	163	0	5,283
	4	自然科学	7,852	124	4	128	1	7,979
	5	技術	2,916	86	10	96	0	3,012
	6	産業・交通	1,612	42	1	43	0	1,655
	7	芸術・スポーツ	3,793	74	20	94	1	3,886
	8	言語	1,151	19	0	19	0	1,170
	9	文学	28,362	473	11	484	5	28,841
	E	絵本	29,838	793	29	822	3	30,657
	P	紙芝居	1,984	50	3	53	0	2,037
		小計	89,582	1,943	83	2,026	12	91,596
協力図書		一般・児童	33,854	521	81	602	0	34,456
		読書会	11,385	60	0	60	0	11,445
		学校支援(まなぼん)	13,331	0	0	0	0	13,331
		小計	58,570	581	81	662	0	59,232
合計		737,894	8,544	2,291	10,835	470	748,259	

(2) 受入・除籍冊数の推移

ア 過去10か年の年度別受入冊数

	一般図書			児童図書			計①
	購入	受贈・編入	小計	購入	受贈・編入	小計	
平成26年度	5,944	3,123	9,067	2,058	207	2,265	11,332
平成27年度	6,463	2,602	9,065	1,934	96	2,030	11,095
平成28年度	5,978	3,340	9,318	2,215	66	2,281	11,599
平成29年度	5,938	4,947	10,885	2,029	247	2,276	13,161
平成30年度	5,993	2,565	8,558	2,132	243	2,375	10,933
令和元年度	5,461	2,072	7,533	1,989	197	2,186	9,719
令和2年度	5,390	2,470	7,860	1,968	122	2,090	9,950
令和3年度	5,775	2,688	8,463	2,139	55	2,194	10,657
令和4年度	5,560	3,246	8,806	1,927	288	2,215	11,021
令和5年度	6,020	2,127	8,147	1,943	83	2,026	10,173

	一般・児童協力図書			読書会協力図書			学校支援用協力図書 「まなぼん」			計②	合計 (計①+②)
	購入	受贈・ 編入	小計	購入	受贈・ 編入	小計	購入	受贈・ 編入	小計		
H26	880	54	934	160	0	160	-	-	-	1,094	12,426
H27	63	101	164	160	0	160	-	-	-	324	11,419
H28	467	158	625	130	0	130	-	-	-	755	12,354
H29	441	255	696	140	0	140	-	-	-	836	13,997
H30	505	136	641	140	0	140	-	-	-	781	11,714
R元	456	27	483	130	0	130	-	-	-	613	10,332
R2	483	20	503	100	0	100	-	-	-	603	10,553
R3	473	71	544	0	0	0	13,052	63	13,115	13,659	24,316
R4	164	21	185	170	0	170	216	0	216	571	11,592
R5	521	81	602	60	0	60	0	0	0	662	10,835

イ 過去10か年の年度別除籍冊数

	一般図書	児童図書	協力図書	計
平成26年度	554	42	1,484	2,080
平成27年度	65	15	3,563	3,643
平成28年度	581	43	3,334	3,958
平成29年度	961	24	3,322	4,307
平成30年度	280	30	2,795	3,105
令和元年度	125	68	9,670	9,863
令和2年度	395	41	7	443
令和3年度	1,267	95	0	1,362
令和4年度	158	103	2,229	2,490
令和5年度	458	12	0	470

2 逐次刊行物

(1) 受入タイトル数

	購入	受贈	合計
雑誌	104	964	1,068
新聞	12	50	62
法規等追録	3	0	3

(2) 雑誌スポンサー制度による受入タイトル数

	スポンサー数	タイトル数
令和元年度	11	15
令和2年度	11	14
令和3年度	8	10
令和4年度	6	8
令和5年度	3	3

3 マイクロフィルム資料

(1) 新聞 1,646本

内容	フィルム	本数
海南新聞（明治9年9月～昭和16年11月）	35mm	221
愛媛合同新聞（昭和16年12月～昭和19年2月）	35mm	16
愛媛新聞（昭和19年1月～令和5年12月）	35mm	1,275
豫讃新報（明治21年10月～明治22年5月）	35mm	3
愛媛新聞（明治10年1月7日～4月13日）、愛比売新報（1～31号）	35mm	1
官令一六日報（明治20年3月20日）	35mm	1
愛媛新報（明治30年4月23日・9月25日・10月5日・10月7日、明治36年1月～昭和15年1月）	35mm	119
南豫時事新聞（明治39年6月8日～10月2日）	35mm	1
宇和島新聞（明治30年10月6日）、宇和島新報（明治37年6月5日）	35mm	1
宇和島新聞（明治26年1月～9月、27年1月～28年6月）	35mm	3
南豫時事新聞（明治39年7月～大正3年12月5日）、南予日日新聞（明治37年6月14日～6月25日）	35mm	1
南豫時事新聞大洲版（昭和10年3月5日～11年3月10日）	35mm	4
喜多新聞（昭和4年4月25日～5年2月7日）		
喜多日之出新聞（昭和4年1月20日～6年1月1日）		
喜多郡報（大正13年6月～15年6月）		
喜多評論（大正8年3月1日～14年6月11日）		
大洲日報（大正7年9月14日～昭和4年3月16日）		

(2) 古文書等 77本

内容	フィルム	本数
一遍聖絵・一遍上人聖絵	35mm	1
伊予八藩土地関係史料（一部）	35mm	4
愛媛県行政資料（藩政期・明治期）※一部	35mm	31
門屋家文書	35mm	4
苅屋文書	35mm	2
畊作事記（一部）	35mm	1
清良記 巻7 上・下（国立公文書館蔵）	35mm	1
清良記 巻7 上・下（国立国会図書館蔵）	35mm	1
清良記（松山大学蔵）	35mm	3
善応寺文書	35mm	1
不鳴條	35mm	1
松山町鑑	35mm	1
真光寺文書（大般若経）	35mm	3
伊曾乃神社文書（日記・根元録）	16mm	19
岩城文書（伊達錦黑白評定等）	16mm	3
和田文書・伊予八藩土地関係史料（検地帳）	16mm	1

4 視聴覚資料

単位：点

	令和4年度 末累計	令和5年度増加			令和5年度 除籍	令和5年度 累計
		購入	受贈・編入	合計		
CD-ROM	443	0	19	19	0	462
CD	110	0	0	0	0	110
DVD	381	0	4	4	0	385
レコード	15,540	0	0	0	0	15,540
その他	62	0	11	11	0	73
合計	16,536	0	34	34	0	16,570

5 電子化資料

単位：冊（点）

平成17～ 30年度	令和元年度	令和2年度	令和3年度	令和4年度	令和5年度	計
2,543	120	622	919	237	108	4,549

※電子化資料の一例

- ・愛媛県行政資料（藩政期・明治期）
- ・伊予八藩土地関係史料
- ・北隼中学校同窓会雑誌 第7号～第10号（明治44年～大正3年）
- ・保恵会雑誌・保恵会誌 43号～136号（明治27年～昭和15年。欠号あり）

6 児童大型資料

種類	点(冊)数	内訳
紙芝居舞台	22	
大型紙芝居舞台	10	大型紙芝居舞台 3、簡易パネルステージ 1、 絵本スタンド 2、ポータブルパネルステージ 4
パネルシアター	116	
エプロンシアター	45	
布絵本	4	
その他	2	拍子木 2
計	199	

7 特別コレクション、諸家文書、寄託資料の概要

(1) 特別コレクション

名称	点数	内容等
愛媛県行政資料 (藩政期・明治期)	4,130点	愛媛県総務部から管理換えとなった愛媛県行政文書。藩政期から明治45年(1912)に至る。
伊予八藩土地関係史料	3,497冊	愛媛県が旧藩庁や天領の代官所から引き継いだもので、検地帳をはじめ田畑改帳、野取帳、畝順帳等の土地関係資料。天正19年(1591)から明治21年(1888)に至る。
伊予俳諧文庫	21,145冊	当県は、俳聖正岡子規をはじめ虚子、碧梧桐、鳴雪など明治以降、多くの俳人を輩出した俳諧の聖地であり、ここに俳諧の一大殿堂を築こうと努力された俳諧文庫会(初代会長・高浜虚子)所蔵資料と館蔵の俳諧関係資料及び高浜年尾氏寄贈による虚子文庫※からなる。 ※虚子文庫 鎌倉市 高浜年尾氏寄贈 3,993冊 高浜虚子氏旧蔵資料の一部。虚子の著作、門下俳人の句集を主として、虚子修学時に学んだ漢籍、謡曲関係資料、高浜・池内・山川家に残された郷土資料等からなる。
諸家文庫	33,740冊	愛媛県関係者、郷土研究者等の旧蔵書で、寄贈を受けたもの
秋山文庫 西条市 秋山泉一氏寄贈	[2,538]	秋山英一氏旧蔵図書。多岐の分野にわたるが、特に郷土資料が多い。
小山文庫 温泉郡重信町(現東温市) 小山春子氏寄贈	[403]	拝志村(現東温市上林、下林、上村)村長などを務めた小山継一郎氏旧蔵資料。漢籍。
景浦文庫 神奈川県座間市 泉玲子氏寄贈	[5,347]	景浦直孝氏・御子息勉氏旧蔵資料。共に郷土史研究家であり、伊予史談会の育成・発展にも尽力された。日本史関係、郷土資料が多い。

烏谷文庫 御遺族寄贈	[348]	旧陸軍中将烏谷章氏旧蔵資料。漢籍及び日本漢詩文が中心。
桜井忠温文庫 松山市 桜井武男氏寄贈	[253]	桜井忠温氏旧蔵資料の一部。戦史、戦記、兵法、伝記が中心。
西原文庫 松山市 西原佐喜市氏寄贈	[766]	古書収集家・故西原佐喜市氏の旧蔵資料。古暦、古地図、藩札、花街、浪華俄等に関する稀覯本が多い。
升田文庫 松山市 升田ふさ江氏寄贈	[1,269]	哲学者・故升田栄氏旧蔵資料及び著作。哲学、宗教、仏教関係が中心。
宮内文庫 伊予市 宮内正通氏寄贈	[808]	伊予市灘町を開発した開発六家の一つ上吾川宮内家の旧蔵資料。国書・漢籍が中心。
村上節太郎文庫 喜多郡五十崎町（現内子町） 村上雅康氏寄贈	[10,043]	故村上節太郎氏（元愛媛大学名誉教授、地理学）旧蔵資料。地理学及び郷土資料が中心。
柳原文庫 松山市 柳原芳恵氏寄贈	[1,022]	柳原勇氏旧蔵資料。漢文学に関するものが多い。
山本富次郎文庫 松山市 山本久子氏寄贈	[9,478]	郷土史家・山本富次郎氏旧蔵資料。江戸期から終戦直後の教科書をはじめ、郷土資料等に貴重書を多く含む。
吉田信保氏寄贈文庫 南宇和郡城辺町（現愛南町城辺） 吉田信保氏寄贈	[1,066] (注)	旧ソヴィエト関係の雑誌、絵本及び文学の原書。 (注)雑誌多数のため蔵書統計には未計上。
楽地園文庫 松山市 日下宗俊氏寄贈	[1,465]	松山藩の儒学者・日下伯厳の孫である日下宗健氏の旧蔵資料。「楽地園」は屋号。漢籍が中心。
真鍋博コレクション 東京都 真鍋麗子氏寄贈	27,707点 (注)	新居浜市出身のイラストレーター故真鍋博氏のイラスト・著作・諸活動の全業績を網羅。図書・雑誌など印刷体となった資料群からなる。 (注)蔵書統計には未計上。

(2) 諸家文書

愛媛県内の庄屋等の各家文書で寄贈を受けたもの。蔵書統計には未計上。

池田屋（清水谷家）文書 萩市 諸井條次氏寄贈	460点	日土村（現八幡浜市日土町）で酒造業を営んだ（屋号；池田）清水谷家の家継資料。明治期の地域社会、経済研究上貴重な資料。
内山家文書 松山市 内山夏野氏寄贈	96点	旧松山藩士・内山家の文書で、触・掟・書状等。
奥平文書 東京都 奥平昌功氏寄贈	28点	旧松山藩士・奥平貞幹に関する文書。
奥平文書 横浜市 村上満氏寄贈	4点	奥平昌功氏寄贈の「奥平文書」の補完的資料。
越智家文書 丹原町（現西条市） 丹原町立西中学校寄贈	752点	来見村（現西条市丹原町来見）庄屋、越智家の家継文書。俳諧関係資料も有する。
梶原家文書 松山市 宮瀬晴観氏寄贈	41点	河内村（現西予市宇和町河内）庄屋、梶原家の文書。検地・年貢等が中心。

長屋家文書 松山市 長屋家寄贈	359点	旧松山藩士・長屋家の文書。
西原佐喜市氏旧蔵文書 (鷺野家文書、その他の文書) 松山市 西原佐喜市氏寄贈	2,162点	黒田村(現伊予郡松前町南黒田)庄屋、鷺野家の家継文書と、その他の文書からなる。
宮内家文書 伊予市 宮内正通氏寄贈	199点	上吾川宮内家文書(寄託資料)の補遺をなす文書と、海南新聞等の地方新聞の一部からなる。
三輪田文書	11点	三輪田家諸用日記。
秋山家文書 西条市 秋山泉一氏寄贈	355点	近世から明治期にかけての秋山英一氏旧蔵文書。このほか、秋山英一氏旧蔵資料として、当館には、図書・逐次刊行物などの「秋山文庫」を有する。

(3) 寄託資料

愛媛県研究資料、庄屋文書等で寄託を受けているもの。蔵書統計には未計上。

伊予史談会文庫 松山市 伊予史談会蔵	約7,000点	大正3年に創立された伊予史談会が収集、筆写した郷土史・誌料。原典が戦災等で焼失、散逸した今日、郷土史研究上価値を持つものが多く、全国的にも評価の高い資料である。併せて、須山文庫を有する。
小野家文書 新居浜市 小野祥治氏蔵	20,800点	松神子村(現新居浜市田の上、松神子、長岩町)庄屋、小野家の家継文書で、松神子村の村治、庶民生活及び当時の経済資料として貴重。
上吾川村宮内家文書 伊予市 宮内政美氏蔵	1,707点	上吾川村(現伊予市上吾川)庄屋、宮内家の文書。庄屋引継の文書として曾根、曾我部両家の文書も含まれている。
関東大震災写真 松山市 渡部幸弘氏蔵	3葉	
久門家文書 西条市 久門範政氏蔵	13,789点	中野村(現西条市中野)庄屋、久門家に伝来した文書で、近世庶民生活史料として価値が高い。併せて西泉村文書を有する。
松本家文書 西条市 松本知臣氏蔵	1,191点	新居郡中野村(現西条市中野)、松本家の文書。維新後の地租改正に関する公文書が中心。
三並家文書 西条市 三並達夫氏蔵	104点	上島山村(現西条市飯岡)庄屋、三並家の家継文書。そのほとんどは公文書。

VIII. 利用統計

1 図書館利用状況

(1) 入館者数 (単位：人、日)

区分 月別	えひめ資料室	一般図書室	子ども読書室	計	開館 日数	一日平均	学習室
5年4月	3,008	9,983	4,099	17,090	25	683.6	8,443
5月	2,541	9,279	3,174	14,994	25	599.8	8,245
6月	2,527	9,368	3,506	15,401	25	616.0	8,626
7月	2,550	9,500	4,148	16,198	25	647.9	9,005
8月	2,852	10,074	4,395	17,321	26	666.2	10,966
9月	2,772	10,051	4,099	16,922	25	676.9	9,950
10月	2,427	9,095	3,701	15,223	25	608.9	9,101
11月	2,731	10,421	3,929	17,081	25	683.2	10,636
12月	2,200	8,239	3,661	14,100	23	613.0	7,589
6年1月	2,280	9,038	3,591	14,909	23	648.2	10,798
2月	2,554	8,903	3,568	15,025	24	626.0	11,622
3月	1,853	6,955	2,652	11,460	18	636.7	7,486
計	30,295	110,906	44,523	185,724	289	642.6	112,467
構成比	16.3%	59.7%	24.0%	100.0%			389.2人/日

過去5か年の入館者数 (単位：人、日)

	えひめ 資料室	一般図書室	子ども 読書室	臨時 カウンター	合計	開館日数 〔臨時カウンター〕	学習室
令和元年度	34,382	130,257	50,838		215,477	289	129,869
令和2年度	26,810	98,843	39,207	584	165,444	253〔23〕	101,617
令和3年度	25,429	91,657	36,845	1,342	155,273	257〔32〕	84,983
令和4年度	28,747	105,946	41,001		175,694	280	98,829
令和5年度	30,295	110,906	44,523		185,724	289	112,467

(2) 登録者数

23歳以上	19～22歳	16～18歳	13～15歳	7～12歳	0～6歳	合計	累計
1,103	285	97	45	143	191	1,864	55,861

過去5か年の登録者数

	23歳以上	19～22歳	16～18歳	13～15歳	7～12歳	0～6歳	合計
令和元年度	1,421	339	140	69	262	242	2,473
令和2年度	1,121	506	185	28	134	198	2,172
令和3年度	1,125	340	139	46	173	255	2,078
令和4年度	1,160	298	109	69	182	202	2,020
令和5年度	1,103	285	97	45	143	191	1,864

(3) 貸出状況

ア 一般図書個人貸出冊数

区分 月別	0	1	2	3	4	5	6	7	8	9	H	K	Z	合計
	総記	哲学 宗教	歴史 地理	社会 科学	自然 科学	技術	産業 交通	芸術 スポーツ	言語	文学	俳諧 文庫	郷土 資料	雑誌	
5年4月	534	351	537	957	654	479	209	404	108	1,304	214	264	472	6,487
5月	491	296	524	813	654	445	186	337	93	1,004	153	221	346	5,563
6月	491	270	533	852	599	427	217	386	77	1,021	137	228	412	5,650
7月	450	267	563	882	637	411	253	354	80	1,007	120	265	381	5,670
8月	530	298	475	853	577	421	229	337	88	1,011	179	309	364	5,671
9月	455	285	483	951	660	447	197	386	108	1,038	140	317	375	5,842
10月	471	323	502	948	493	429	212	378	93	957	128	229	385	5,548
11月	464	298	523	945	577	459	182	404	95	1,027	131	249	376	5,730
12月	452	252	483	770	512	382	182	440	116	1,091	138	228	379	5,425
6年1月	458	265	508	963	570	422	148	402	127	1,107	157	273	349	5,749
2月	389	295	471	804	507	357	171	381	118	1,096	142	308	471	5,510
3月	314	226	377	640	444	309	148	328	94	964	118	179	333	4,474
計	5,499	3,426	5,979	10,378	6,884	4,988	2,334	4,537	1,197	12,627	1,757	3,070	4,643	67,319
構成比	8.2%	5.1%	8.9%	15.4%	10.2%	7.4%	3.5%	6.7%	1.8%	18.8%	2.6%	4.6%	6.9%	100.0%

イ 児童図書個人貸出冊数

区分 月別	0	1	2	3	4	5	6	7	8	9	E	P	パネル シアタ ー等	Z	合計
	総記	哲学 宗教	歴史 地理	社会 科学	自然 科学	技術	産業 交通	芸術 スポーツ	言語	文学	絵本	紙芝居	雑誌		
5年4月	62	76	157	191	427	162	79	180	51	1,606	2,987	134	33	118	6,263
5月	68	79	211	186	348	112	42	192	38	1,108	2,584	136	48	88	5,240
6月	93	73	189	194	477	178	90	156	59	1,292	3,265	149	49	106	6,370
7月	62	84	188	168	609	178	77	181	81	1,466	2,784	141	50	105	6,174
8月	74	85	212	241	671	186	96	221	50	1,421	2,414	140	28	109	5,948
9月	42	119	172	258	484	152	70	172	44	1,410	3,005	118	33	106	6,185
10月	68	79	149	185	330	122	73	140	23	1,151	2,888	119	46	113	5,486
11月	60	70	148	202	358	134	56	148	32	1,297	3,100	137	43	85	5,870
12月	53	82	152	162	313	129	30	139	35	1,255	3,109	128	43	118	5,748
6年1月	47	49	101	150	314	122	47	139	37	1,229	2,983	117	32	113	5,480
2月	46	87	104	189	227	124	47	138	32	1,240	2,883	99	25	134	5,375
3月	38	51	101	101	181	92	33	112	37	895	2,201	88	27	129	4,086
計	713	934	1,884	2,227	4,739	1,691	740	1,918	519	15,370	34,203	1,506	457	1,324	68,225
構成比	1.0%	1.4%	2.8%	3.3%	6.9%	2.5%	1.1%	2.8%	0.8%	22.5%	50.1%	2.2%	0.7%	1.9%	100.0%

過去5か年の個人貸出冊数

	一般図書	児童図書	合計
令和元年度	77,741	75,956	153,697
令和2年度	70,109	70,452	140,561
令和3年度	69,186	76,819	146,005
令和4年度	68,065	75,808	143,873
令和5年度	67,319	68,225	135,544

ウ 特別貸出

	えひめ資料室		一般図書室		子ども読書室		合計	
	件数	冊数	件数	冊数	件数	冊数	件数	冊数
令和元年度	24	127	13	70	106	3,263	143	3,460
令和2年度	21	410	8	59	82	2,712	111	3,181
令和3年度	28	926	5	43	123	5,463	156	6,432
令和4年度	24	64	6	36	119	3,102	149	3,202
令和5年度	19	84	5	19	98	2,044	122	2,147

(4) 図書の遠隔地返却サービス

利用人数	利用冊数	市町別利用状況
378	1,245	17市町27ヵ所

利用人数の内訳

東予 148人	今治市	70	新居浜市	41	西条市	15
	四国中央市	20	上島町	2		
中予 124人	松山市	0	伊予市	20	東温市	32
	久万高原町	12	松前町	15	砥部町	45
南予 106人	宇和島市	40	八幡浜市	12	大洲市	10
	西予市	28	内子町	5	伊方町	0
	松野町	0	鬼北町	3	愛南町	8

過去5か年の遠隔地返却サービス利用状況

	利用人数	利用冊数
令和元年度	505	1,852
令和2年度	416	1,552
令和3年度	360	1,371
令和4年度	435	1,469
令和5年度	378	1,245

(5) 調査・相談（レファレンス）件数

えひめ資料室

口頭	電話	文書	メール	ポータル(注)	小計
2,206	649	80	321	0	3,256

一般図書室

口頭	電話	文書	メール	ポータル(注)	小計
3,154	1,909	23	92	1	5,179

子ども読書室

口頭	電話	文書	メール	ポータル(注)	小計
2,207	562	1	69	0	2,839

合計

口頭	電話	文書	メール	ポータル(注)	合計
7,567	3,120	104	482	1	11,274

(注) 令和4年12月1日から愛媛県図書館ポータルによる協力レファレンス（県内市町立図書館からの調査・相談の受付）を開始した。

過去5か年のレファレンス件数

	口頭	電話	文書	メール	ポータル	合計
令和元年度	14,625	4,326	101	315	—	19,367
令和2年度	10,076	3,815	123	474	—	15,118
令和3年度	11,256	4,463	63	1,091	—	16,873
令和4年度	10,606	3,332	70	732	4	14,744
令和5年度	7,567	3,120	104	482	1	11,274

(6) 図書館相互貸借

	貸出件数		貸出冊数			借受件数		借受冊数	
	県内	県外	県内	うち児童書	県外	県内	県外	県内	県外
小計	572	180	1,331	(190)	284	112	87	182	135
合計	752		1,615			199		317	

過去5か年の図書館相互貸借状況

	貸出件数		貸出冊数			借受件数		借受冊数	
	県内	県外	県内	うち児童書	県外	県内	県外	県内	県外
R元	491	224	1,266	(212)	334	138	126	293	206
R2	473	178	1,310	(213)	282	144	128	308	191
R3	447	233	1,033	(132)	341	119	134	203	215
R4	527	223	1,051	(137)	301	121	112	199	174
R5	572	180	1,331	(190)	284	112	87	182	135

(7) 複写サービス

	件数	枚数 (うちカラー枚数)		うち国立国会図書館 デジタルコレクション 図書館館送信資料	
		件数	枚数	件数	枚数
令和元年度	3,910	69,020	(3,575)	106	4,860
令和2年度	3,302	59,035	(2,949)	99	5,642
令和3年度	3,087	54,909	(2,559)	63	2,598
令和4年度	3,187	48,193	(3,395)	44	1,098
令和5年度	2,730	37,535	(5,117)	13	156

(8) 資料撮影状況 (単位：件)

	えひめ資料室		一般図書室		子ども読書室		合計	
	一般資料	特別取扱資料	一般資料	特別取扱資料	一般資料	特別取扱資料	一般資料	特別取扱資料
R元	187	233	37	7	5	0	229	240
R2	208	161	49	2	5	0	262	163
R3	187	108	55	1	3	0	245	109
R4	246	101	38	7	0	0	284	108
R5	219	129	50	3	3	0	272	132

※特別取扱資料とは

- 愛媛県行政資料（藩政期・明治期）、伊予八藩土地関係史料
- 明治以前の古文書（諸家文書含む）・古記録・古地図
- 刊行後30年以上経過した新聞
- 真鍋博コレクション 等

(9) 所蔵資料の掲載等申請状況

	えひめ資料室		一般図書室		子ども読書室		合計	
	件数	点数	件数	点数	件数	点数	件数	点数
R元	23	48	1	5	0	0	24	53
R2	30	229	0	0	0	0	30	229
R3	32	80	2	28	0	0	34	108
R4	37	790	0	0	0	0	37	790
R5	36	81	0	0	0	0	36	81

※詳細は「VI. 令和5年度事業実績 6 メディア掲載 (3) 所蔵資料の掲載申請 (p29)」

(10) リクエスト対応冊数

	一般図書	児童図書	合計
令和元年度	3,052	1,190	4,242
令和2年度	3,206	1,700	4,906
令和3年度	6,147	3,125	9,272
令和4年度	4,020	1,895	5,915
令和5年度	3,283	1,764	5,047

(11) テータベース・インターネット端末利用者数

	データベース検索				国立国会図書館 デジタルコレクション		その他 Webサイ ト
	D1-Law	官報情報	日経テレコン	愛媛新聞	歴史的音源	図書館送信 資料	
R元	58	32	41	—	1	119	2,189
R2	23	37	27	18	0	129	1,625
R3	19	31	36	30	0	73	1,315
R4	22	22	19	65	0	62	1,751
R5	12	23	23	75	1	21	1,726

※歴史的音源は、平成26年3月4日サービス開始。

※デジタル化資料は、平成26年4月1日サービス開始。

※愛媛新聞データベースは、令和2年4月1日サービス開始。

(12) マイナンバーカードの利用

総務省は、マイナンバーカードを活用して地域活性化や住民の利便性向上をめざす「マイキープラットフォーム」の実証事業を平成29年9月25日から開始した。当館では、9月26日からこの事業に参加し、マイナンバーカードを図書館利用カード（貸出カード）として利用できるサービスを開始した。（9月25日は休館日のため、26日から事業参加）

	紐づけ人数	貸出人数
平成29年度	4	3
平成30年度	1	0
令和元年度	1	1
令和2年度	1	0
令和3年度	5	7
令和4年度	6	7
令和5年度	7	14

※紐づけ人数とは、マイナンバーカードにサービスID（当館の利用カード番号）を登録し、マイナンバーカードを図書館利用カードとして利用できるようにした人の数をいう。

※貸出人数とは、マイナンバーカードを使用して貸出をした人の数をいう。

2 協力図書利用状況

(1) 一般・児童・読書会協力図書

	一般	児童	読書会	計
配本冊数	15,155	180	1,601	16,936
利用団体数	24		14	38
のべ人員数	52,449		624	53,073

(2) 学校支援用協力図書（まなぼん）

配本冊数	8,748
配本箱数	274
利用学校数	87
のべ人員数	7,800

※学校支援用協力図書（まなぼん）は、令和3年11月から運用開始。

過去5か年の協力図書配本状況

	一般協力図書及び児童協力図書				
	配本対象		配本冊数		
	グループ数	のべ人員	一般協力図書	児童協力図書	計
令和元年度	423	38,237	14,703	3,034	17,737
令和2年度	402	49,375	16,034	819	16,853
令和3年度	228	53,431	15,190	480	15,670
令和4年度	(注) 27	51,072	13,935	750	14,685
令和5年度	(注) 24	52,449	15,155	180	15,335

	読書会協力図書			学校支援協力図書(まなぼん)		
	配本対象		配本冊数	配本対象		配本冊数
	グループ数	のべ人員		学校数	のべ人員	
令和元年度	112	780	2,700	—	—	—
令和2年度	94	718	2,330	—	—	—
令和3年度	99	768	2,315	71	-	6,880
令和4年度	(注) 14	693	1,914	143	16,620	18,277
令和5年度	(注) 14	624	1,601	87	7,800	8,748

(注) 令和4年度からグループ数（のべ）を利用団体数（実数）に変更。

3 ホームページ、デジタルアーカイブ閲覧状況

(1) ホームページ閲覧及び利用者ログインサービス利用状況

	ホームページ閲覧件数			利用者ログインサービス			
	トップページ	蔵書検索	横断検索	登録者数	ログイン数	予約件数	予約冊数
令和元年度	960,154	1,106,222	52,443	1,639	177,101	711	1,295
令和2年度	401,341	1,501,757	58,135	1,116	196,223	792	1,500
令和3年度	492,743	1,664,312	60,158	1,122	195,298	904	2,076
令和4年度	403,680	2,673,085	120,500	1,048	225,333	1,564	1,950
令和5年度	182,038	2,095,437	297,263	1,114	1,097,595	1,845	2,302

※令和4年12月1日からグーグルアナリティクス4を利用して集計。

(2) デジタルアーカイブ閲覧状況

	トップ画面アクセス数	総アクセス数
令和元年度	3,118	102,315
令和2年度	3,477	211,592
令和3年度	3,086	111,512
令和4年度	8,142	108,544
令和5年度	13,354	81,893

※令和4年11月1日リニューアル。

IX. 県内公共図書館一覧

令和6年4月1日現在

図書館名	所在地	電話番号	FAX番号
		開館時間	
		休館日	
1 愛媛県立図書館	〒790-0007 松山市堀之内 愛媛教育文化会館	TEL (089)941-1441	FAX (089)941-1454
		火～金 9:40～19:00 土・日・祝日 9:40～18:00 (子ども読書室 9:40～17:00、えひめ資料室 9:40～18:00) 月曜日(祝日の場合は直後の平日)・月末(月・土・日・祝の場合、直前の平日)・年末年始・特別整理期間	
2 松山市立中央図書館	〒790-0012 松山市湊町7丁目5番地 松山市総合コミュニティセンター内	TEL (089)943-8008	FAX (089)933-9968
		9:30～20:00 月曜日(祝日除く)・月末(月・土・日・祝の場合、直前の平日)・年末年始・特別整理期間	
3 松山市立三津浜図書館	〒791-8062 松山市住吉2丁目4番12号	TEL (089)951-2516	FAX (089)951-5223
		9:30～19:00(AVコーナー・レファレンスコーナー18:00) 月曜日(祝日除く)・月末(月・土・日・祝の場合、直前の平日)・年末年始・特別整理期間	
4 松山市立北条図書館	〒799-2436 松山市河野別府941	TEL (089)993-2281	FAX (089)993-0460
		9:30～18:00 月曜日(祝日除く)・月末(月・土・日・祝の場合、直前の平日)・年末年始・特別整理期間	
5 松山市立中島図書館	〒791-4501 松山市中島大浦2962 中島総合文化センター内	TEL (089)997-1181	FAX (089)997-0329
		平日 9:00～18:00 土・日・祝日 9:00～17:00 月曜日(祝日の場合は直後の平日)・年末年始・特別整理期間	
6 今治市立中央図書館	〒794-0015 今治市常盤町5丁目203番地2	TEL (0898)32-0695	FAX (0898)24-2613
		9:30～19:00 月曜日(除 第4月曜日)・第3金曜日・年末年始・特別整理期間	
7 今治市立波方図書館	〒799-2102 今治市波方町樋口甲72番地1	TEL (0898)41-5888	FAX (0898)41-5889
		10:00～18:00 月曜日(除 第4月曜日)・第3金曜日・年末年始・特別整理期間	
8 今治市立大西図書館	〒799-2205 今治市大西町宮脇甲506番地の1	TEL (0898)53-3622	FAX (0898)53-3622
		10:00～18:00 月曜日(除 第4月曜日)・第3金曜日・年末年始・特別整理期間	
9 今治市立大三島図書館	〒794-1304 今治市大三島町宮浦5713番地	TEL (0897)82-0506	FAX (0897)82-0506
		10:00～18:00 月曜日(除 第4月曜日)・第3金曜日・年末年始・特別整理期間	
10 宇和島市立中央図書館	〒798-0033 宇和島市鶴島町8番3号	TEL (0895)22-1065	FAX (0895)23-5223
		9:00～19:00 月末・年末年始・特別整理期間	
宇和島市立中央図書館 津島分館	〒798-3301 宇和島市津島町岩松甲471	TEL (0895)22-2725	FAX (0895)32-5343
		日～金 8:30～17:00 土曜日・国民の祝日・月末・年末年始・特別整理期間	
11 宇和島市立簡野道明 記念吉田町図書館	〒799-3710 宇和島市吉田町立間尻甲1802-3	TEL (0895)52-3169	FAX (0895)52-1922
		火～土 9:30～18:00 日 8:30～17:00 月曜日・国民の祝日・月末・年末年始・特別整理期間	
12 八幡浜市立市民図書館	〒796-0066 八幡浜市本町一丁目60番地1	TEL (0894)22-0917	FAX (0894)22-3609
		10:00～18:30 月曜日・図書整理日・年末年始・特別整理期間	
13 八幡浜市立保内図書館	〒796-0202 八幡浜市保内町宮内1番耕地118番地	TEL (0894)36-3050	FAX (0894)36-3041
		10:00～18:30 木曜日・図書整理日・年末年始・特別整理期間	
14 新居浜市立 別子銅山記念図書館	〒792-0004 新居浜市北新町10番1号	TEL (0897)32-1911	FAX (0897)32-7007
		火～土 9:00～19:00 日・祝日 9:00～17:00 月曜日・月末・年末年始・特別整理休館日	
角野分館	〒792-0841 新居浜市中筋町2丁目4番24号	TEL (0897)41-6217	
		9:00～17:00 土・日・国民の祝日・月末・年末年始・特別整理休館日	

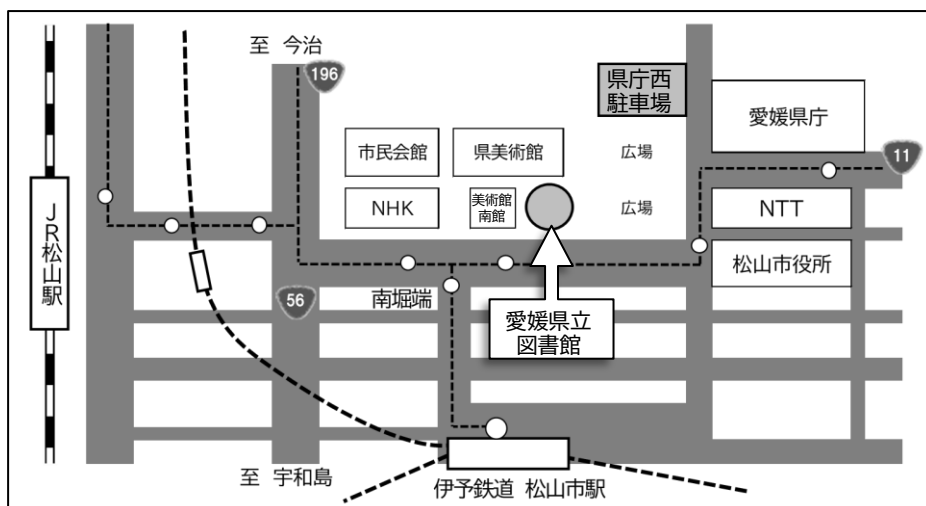
図書館名	所在地	電話番号	FAX番号
		開館時間	
		休館日	
15	西条市立西条図書館	〒793-0030 西条市大町1590番地	TEL (0897)56-2668 FAX (0897)56-3188
			9:30~20:30 火曜日(祝日の場合は翌平日)・月末・年末年始・特別館内整理期間
16	西条市立東予図書館	〒799-1371 西条市周布427番地	TEL (0898)65-4797 FAX (0898)65-5815
			10:00~18:00 月曜日(祝日の場合は翌平日)・月末・年末年始・特別館内整理期間
17	西条市立丹原図書館	〒791-0592 西条市丹原町池田1733-1 丹原総合支所3階	TEL (0898)68-8711 FAX (0898)68-8717
			10:00~18:00 火曜日(祝日の場合は翌平日)・月末・年末年始・特別館内整理期間
18	西条市立小松温芳図書館	〒799-1101 西条市小松町新屋敷甲3007番地1	TEL (0898)72-5634 FAX (0898)72-5635
			10:00~18:00 月曜日(祝日の場合は翌平日)・月末・年末年始・特別館内整理期間
19	大洲市立図書館	〒795-0065 大洲市東若宮17番地5	TEL (0893)59-4111 FAX (0893)59-4123
			9:30~18:00 月曜日・月末・年末年始・特別整理期間
	長浜分館	〒799-3401 大洲市長浜甲480番地の3	TEL (0893)52-1121 FAX (0893)52-0637
			9:30~18:00 月曜日・月末・年末年始・特別整理期間
	肱川分館	〒797-1504 大洲市肱川町山鳥坂73番地	TEL (0893)34-2319 FAX (0893)34-2319
			9:30~18:00 月曜日・月末・年末年始・特別整理期間
	河辺分館	〒797-1601 大洲市河辺町植松547番地	TEL (0893)39-2551 FAX (0893)39-2115
			9:30~17:00(土・日・祝日は13:00まで) 月曜日・月末・年末年始・特別整理期間
20	伊予市立図書館	〒799-3113 伊予市米湊768-2	TEL (089)983-4051 FAX (089)983-4353
			9:00~19:00(金曜日9:00~20:00) 火曜日(祝日の場合は翌平日)・月末日(休館日の場合はその前日)・年末年始・特別整理期間
21	四国中央市川之江図書館	〒799-0101 四国中央市川之江町2242番地1	TEL (0896)28-6256 FAX (0896)28-6194
			火~金 9:00~18:30 土・日・祝 9:00~17:00 月曜日・毎月最終平日・年末年始・特別整理期間
	四国中央市おやこ図書館	〒799-0121 四国中央市上分町556番地の1	TEL (0896)28-6258
			火~金 9:30~17:30 土・日 9:00~17:00 月曜日・祝日・月末・年末年始・特別整理期間
22	四国中央市三島図書館	〒799-0404 四国中央市三島宮川4丁目8番57号	TEL (0896)28-6053 FAX (0896)28-6106
			火~金 9:00~18:30 土・日・祝 9:00~17:00 月曜日・毎月最終平日・年末年始・特別整理期間
23	四国中央市土居図書館	〒799-0712 四国中央市土居町入野939番地	TEL (0896)28-6354 FAX (0896)28-6388
			火~金 9:00~18:30 土・日・祝 9:00~17:00 月曜日・国民の祝日の翌日・月末・年末年始・特別整理期間
24	西予市図書交流館 中央館	〒797-0015 西予市宇和町卯之町1丁目245番地1	TEL (0894)62-6420 FAX (0894)62-6579
			9:00~19:00 (ただし交流施設は20:00まで) 月曜日・月末整理日・年末年始・特別整理期間
	野村分館	〒797-1212 西予市野村町野村11号35番地1	TEL (0894)72-1225 FAX (0894)69-2061
			9:30~18:00 土・日 9:30~17:00 月曜日・国民の祝日・月末整理日・年末年始・特別整理期間
	三瓶分館	〒796-0907 西予市三瓶町朝立1番耕地337-13	TEL (0894)33-2470 FAX (0894)33-2930
			9:30~18:00 土・日 9:30~17:00 月曜日・国民の祝日・月末整理日・年末年始・特別整理期間
	明浜分館	〒797-0292 西予市明浜町高山甲3678番地	TEL (0894)64-1291 FAX (0894)64-1564
			月~金 8:30~17:15 土・日・国民の祝日・年末年始

図書館名	所在地	電話番号	FAX番号
		開館時間	
		休館日	
土居分館	〒797-1701 西予市城川町土居86	TEL (0894)83-1111	FAX (0894)83-0154
		8:30~17:15	
		土・日・国民の祝日・年末年始	
高川分館	〒797-1705 西予市城川町高野子75-2	TEL (0894)83-1001	FAX (0894)83-0486
		8:30~17:15	
		土・日・国民の祝日・年末年始	
魚成分館	〒797-1716 西予市城川町魚成3680	TEL (0894)82-0015	FAX (0894)82-0120
		8:30~17:15	
		土・日・国民の祝日・年末年始	
遊子川分館	〒797-1712 西予市城川町遊子谷2372-1	TEL (0894)85-0111	FAX (0894)85-0355
		8:30~17:15	
		土・日・国民の祝日・年末年始	
25 東温市立図書館	〒791-0211 東温市見奈良509番地3	TEL (089)964-3414	FAX (089)964-7322
		9:00~19:00	
		月末・年末年始・特別整理期間	
川内分館	〒791-0301 東温市南方264番地	TEL (089)966-4721	FAX (089)966-4867
		9:00~17:15	
		国民の祝日・第3日曜日・月末・年末年始・特別整理期間	
26 久万高原町立図書館	〒791-1201 上浮穴郡久万高原町久万1484番地1	TEL (0892)50-0415	FAX (0892)50-0416
		9:30~18:00	
		月曜日・月末整理日・年末年始・特別整理期間	
27 松前町ふるさと ライブラリー	〒791-3192 伊予郡松前町大字筒井633番地	TEL (089)985-4140	FAX (089)985-1386
		9:30~19:00	
		月末(土・日・祝の場合、直前の平日)・年末年始・蔵書点検期間	
28 砥部町立図書館	〒791-2120 伊予郡砥部町宮内1410番地	TEL (089)962-4400	FAX (089)962-4411
		9:00~18:00	
		火曜日・月末整理日・年末年始・蔵書点検期間	
29 内子町図書情報館	〒791-3301 喜多郡内子町内子3427番地	TEL (0893)44-4198	FAX (0893)44-4167
		9:30~18:00	
		月曜日・月末・年末年始・特別整理期間	
30 伊方町立図書館	〒796-0301 西宇和郡伊方町湊浦1992番地	TEL (0894)38-0607	FAX (0894)38-0617
		9:30~18:00	
		月曜日・国民の祝日・月末・年末年始・特別整理期間	

X. 利用案内

- 開館時間
 - 火曜日～金曜日：午前9時40分から午後7時
 - 土曜日・日曜日・祝日：午前9時40分から午後6時
※えひめ資料室は午後6時閉室、子ども読書室は午後5時閉室
- 休館日
 - 月曜日（祝日の場合は開館し、直後の平日が休館）
 - 年始及び年末（1月1日から1月3日、12月29日から12月31日）
 - 特別整理期間（3月中10日以内で館長が定める日）
 - 館内整理日（毎月末日。ただし、その日が上記休館日、日曜日又は土曜日に当たるときは館長が定める日）
- 貸出冊数・期間
 - 個人貸出：図書・雑誌は1人5冊まで、21日間。大型絵本等は3冊まで14日間。
※遠くにお住まいの方は、遠隔地返却サービスをご利用いただけます。〔要事前手続〕
 - 団体貸出：読書グループ、公的機関等へ長期貸出を行います。
- リクエストサービス
 - 貸出予約：希望する図書が貸出中の場合、予約できます。
 - 購入希望：希望する資料を当館が所蔵していない場合、希望を受け付け、購入を検討します。
 - 相互貸借：所蔵していない資料を他の図書館から借り受け提供します。
- 調査・相談
 - 口頭、電話、文書、メールによる資料の調査や利用の相談に応じます。
- 複写サービス
 - 当館所蔵資料に限り、著作権法の範囲内で複写を行います。〔有料〕
- 駐車場
 - 県庁西駐車場 83台（火～金8：00～19：15 土・日・祝日9：30～18：15）
※県庁、美術館、図書館の合同駐車場のため、駐車時間は2時間以内です。
図書館専用の駐車場はありませんので、できるだけ公共交通機関をご利用ください。
 - 身体障がい者等用駐車場 4台
※美術館南館周辺の駐車区画をご利用いただけます。

● 付近略図



※JR松山駅から
徒歩15分

※伊予鉄道・松山市駅
から徒歩10分

※伊予鉄道市内電車・
南堀端（みなみほり
ばた）電停から徒歩
2分

愛媛県立図書館 要覧 令和6年度（2024年度）

令和6年8月発行

編集・発行 愛媛県立図書館

〒790-0007 松山市堀之内

TEL 089-941-1441

FAX 089-941-1454

URL <https://lib.ehimetosyokan.jp>

e-mail tosyokan@pref.ehime.lg.jp