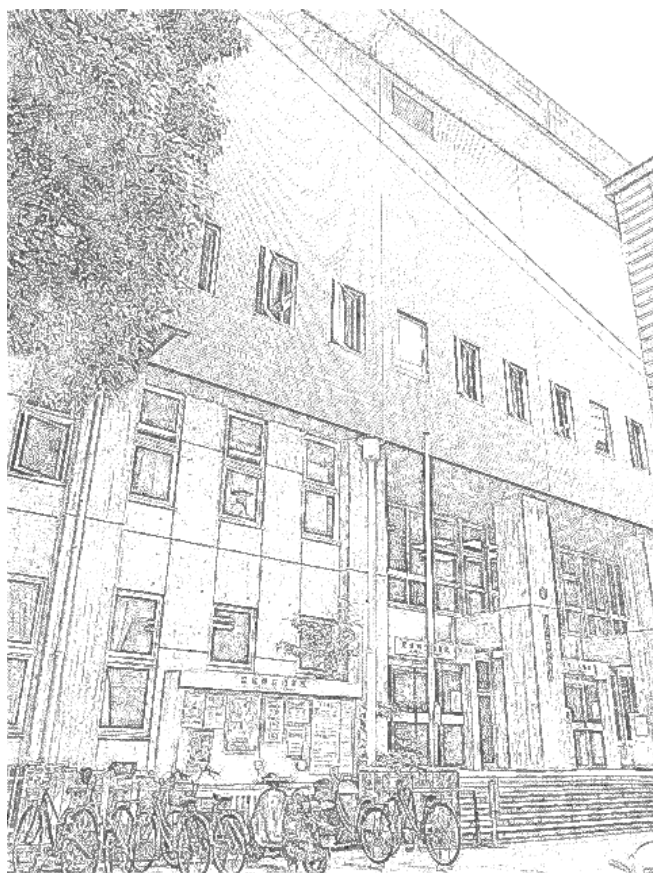


要 覧

Brief Guide

令和5年度
(2023年度)



愛媛県立図書館

EHIME PREFECTURAL LIBRARY

目 次

I 沿 革	1
II 歴 代 館 長	4
III 愛媛県教育文化会館施設の概要	6
IV 組 織	9
V 令和5年度の図書館運営	11
VI 令和4年度 事業実績	
1 図書館運営全般	15
2 市町立図書館等への支援	15
3 市町立図書館及び関係機関との連携・協力	17
4 子どもの読書活動の推進	21
5 資料の展示	25
6 メディア掲載	28
7 郷土資料の充実	31
8 図書館ボランティアの活動状況	33
9 図書館コンピュータシステムの更新	34
10 新型コロナウイルス感染拡大防止のための取組	36
VII 所蔵資料の状況	
1 図書資料	40
2 逐次刊行物	42
3 マイクロフィルム資料	42
4 視聴覚資料	43
5 電子化資料	43
6 児童大型資料	44
7 特別コレクション、諸家文書、寄託資料の概要	44
VIII 利用統計	
1 図書館利用状況	47
2 協力図書利用状況	53
3 ホームページ、デジタルアーカイブ閲覧状況	54
IX 県内公共図書館一覧	55
X 利 用 案 内	58

I. 沿革

明治33年 4月28日	愛媛教育協会、皇太子（大正）御成婚記念事業として図書館創立議決をする。明治35年旧松山藩校明教館で仮開館
明治36年10月 4日	松山高等小学校講堂で開館式を挙
昭和10年 4月 1日	県に移管、愛媛県立図書館として設立認可
昭和10年 5月22日	伊予鉄道電気株式会社（同社社長 井上要氏の引退記念事業として建築）寄贈の新築館舎落成
昭和20年10月19日	アメリカ軍により建物を接収される
昭和21年10月 1日	愛媛県立錬成道場において開館
昭和22年 4月 1日	愛媛教育会館において開館
昭和25年 7月 5日	愛媛県立図書館南宇和分館の開館式を挙
昭和27年 7月 3日	アメリカ軍による建物の接収解除
昭和27年 8月 1日	建物の接収解除に伴い移転作業を完了、仮開館
昭和28年 1月10日	全面的に開館
昭和32年 4月 1日	愛媛県立図書館上浮穴分館を新設、同年4月18日開館式を挙
昭和34年 4月 1日	愛媛県立図書館附属博物館を新設し3階をこれにあて、同年4月7日開館式を挙
昭和36年10月20日	愛媛県立図書館附属博物館が分離独立して愛媛県立博物館となる。場所は従来どおり3階を使用
昭和37年12月17日	巡回用自動車を購入し、「いよじ号」と命名
昭和40年 9月15日	愛媛県立図書館規則の一部改正に伴い、日曜日休館
昭和40年11月 8日	愛媛県立図書館開館30周年記念式典を挙
昭和43年 6月20日	建物の外部塗装等補修工事のため、8月20日まで臨時休館
昭和44年 2月19日	建物の暖房設備工事を完了
昭和44年 8月19日	愛媛県立図書館規則の一部改正により、館外貸出しの簡素化ならびに、小・中学生への図書貸出しを実施
昭和45年 4月 6日	巡回用自動車耐用年数により更新
昭和46年 9月 1日	「親と子の読書室」開設及び館外貸出しの簡素化
昭和48年 2月 9日	本館建物の所有権保存登記を完了
昭和48年 2月19日	松山市所有の刑務所跡地と県所有の図書館敷地・建物との交換により松山市所有となったので、昭和49年10月31日までの間 借用
昭和49年11月 1日	松山市と借用期間の変更を行い、昭和50年6月28日まで期間延長
昭和50年 5月15日	愛媛県政百年を記念し、松山市堀之内に建設が進められていた愛媛県教育文化会館完成
昭和50年 6月27日	6月2日から新館への移転作業を開始、本日移転完了し旧館において閉館式を挙
昭和50年 6月28日	旧建物を松山市へ返還
昭和50年 7月 1日	一部仮開館
昭和50年10月 1日	正式開館
昭和50年10月 3日	落成式を挙
昭和50年10月16日	愛媛県立図書館規則の全部改正を行い、県社会教育課から視聴覚関係業務の移管、休館日の変更等を実施
昭和53年 2月28日	巡回用自動車耐用年数により更新
昭和57年 4月 1日	視聴覚関係業務を愛媛県総合教育センターに移管
昭和60年 2月 1日	愛媛県立歴史民俗資料館が愛媛県教育文化会館5階に移転開館
平成 2年 3月29日	巡回用自動車耐用年数により更新

平成10年 6月15日	国立国会図書館総合目録ネットワークに参加
平成13年10月30日	ホームページ開設
平成13年11月 1日	開館時間を1時間延長（9：40～19：00）
平成15年10月 1日	蔵書検索システム稼動
平成16年 4月 1日	祝日開館実施 愛媛県立図書館貸出利用要綱の一部改正を行い、幼児への貸出しの開始、貸出冊数の増加（3冊から5冊）、貸出期間の延長（14日から21日）、借出券の有効期間の延長（1年から3年）等を実施
平成17年 3月 7日	閉架書庫増加（愛媛資料室）
平成17年 3月31日	愛媛県立歴史民俗資料館閉館
平成17年 4月 1日	子ども読書係新設 愛媛県立図書館管理規則の一部改正を行い、分館・配本所を廃止したことにより、巡回用自動車による配本から宅配便による一括貸出しに切替え
平成17年 4月19日	貸出・返却システム稼動
平成17年 5月12日	巡回用自動車「いよじ号」廃車
平成18年 3月10日	ビジネス情報支援サービス開始
平成18年 4月 1日	総務課と読書振興課を廃止し、館長補佐を設置
平成18年12月13日	アスベスト除去工事のため、19年1月15日まで臨時休館
平成19年 4月 1日	医療・健康/子育て支援情報 各コーナー開設
平成21年 2月16日	愛媛県立博物館移転に伴い、リニューアル工事のため21年3月31日まで臨時休館
平成21年 4月 1日	リニューアルオープン 子ども読書支援センター・えひめ資料室を開設、3階閲覧室を拡張 ヤングアダルトコーナー開設
平成22年 3月10日	図書館コンピュータシステム更新のため、22年3月31日まで臨時休館（特別整理期間含む）
平成22年 4月 1日	リニューアルオープン（インターネット予約・商用データベース提供開始・ホームページ更新）
平成22年 6月 8日	愛媛県内公共図書館横断検索システムを公開
平成22年 7月 1日	愛媛プロスポーツアーカイブズ開設
平成23年 3月31日	館内サイン改修、授乳室設置、2階・3階トイレ改修
平成24年12月 1日	視聴覚資料公開開始
平成25年 4月 1日	図書整理係、相談係、普及係、子ども読書係を廃止 図書整理グループ、相談グループ、読書振興グループを新設
平成26年 3月 4日	国立国会図書館歴史的音源サービス開始
平成26年 4月 1日	愛媛県行政資料（藩政期・明治期）電子化データ館内閲覧サービス開始 国立国会図書館デジタル化資料送信サービス開始
平成26年 9月16日	床面改修工事のため、26年10月20日まで臨時休館、えひめ資料室を26年12月15日まで閉鎖
平成27年 4月 1日	庶務係を廃止 遠隔地返却サービス開始 雑誌スポンサー制度開始 真鍋博コレクション公開開始
平成27年 4月14日	公衆無線LANサービス開始
平成27年11月 8日	愛媛県行政資料（藩政期・明治期）デジタルアーカイブweb公開開始
平成27年11月18日	図書館コンピュータシステム更新作業のため、27年11月30日まで臨時休館

平成27年12月 1日	図書館コンピュータシステム更新・運用開始（インターネット蔵書検索・横断検索機能の強化・レシートプリンタの導入・ホームページの更新）
平成28年 2月27日	拡大読書器導入
平成29年 4月 1日	カラーコピーサービス開始
平成29年 9月26日	マイキープラットフォーム実証事業への参加
令和 2年 4月 1日	愛媛新聞データベース提供開始
令和 2年 4月14日	新型コロナウイルス感染症の影響により、2年5月10日まで臨時休館
令和 2年12月 1日	「俳都松山俳句ポスト」設置
令和 2年12月 1日	図書館コンピュータシステム更新作業のため、2年12月13日まで臨時休館
令和 3年 3月30日	防犯カメラ設置（10台）
令和 3年 4月 1日	電動マイクロリーダーの予約優先制開始
令和 3年 4月22日	新型コロナウイルス感染症の影響により、3年5月30日まで臨時休館
令和 3年11月11日	学校支援用協力図書「まなぼん」整備、貸出開始
令和 4年 1月27日	防犯カメラ増設（4台）
令和 4年 1月28日	図書除菌機設置
令和 4年 9月19日	台風14号接近に伴い、臨時休館
令和 4年11月 1日	愛媛県立図書館デジタルアーカイブをリニューアル
令和 4年11月21日	図書館コンピュータシステム更新作業のため、4年11月30日まで臨時休館
令和 4年12月 1日	図書館コンピュータシステム更新・運用開始（ウェブサイトURLの変更、スマートフォン貸出への対応、インターネット蔵書検索・横断検索機能の強化、愛媛県図書館ポータル開設等）
令和 4年12月 1日	えひめ資料室書架増設
令和 5年 3月 1日	蔵書検索に古地図検索機能を追加

II. 歴代館長

代	氏名	在任年月日	備考
初代	田口 泰蔵	昭和10. 3. 31~10. 8. 3	館長事務取扱(県学務課長兼務)
2	小林 誠一	// 10. 8. 5~11. 8. 4	// (//)
3	辻村 義和	// 11. 8. 17~11. 12. 10	// (//)
4	松山銑一郎	// 11. 12. 10~12. 7. 21	// (//)
5	浪岡 真一	// 12. 7. 24~12. 12. 24	// (//)
6	泉田 一	// 12. 12. 25~17. 3. 31	// (県社会教育課長兼務)
7	菅 菊太郎	// 17. 3. 31~23. 5. 13	以後、専任館長となる
8	荻山 秀雄	// 23. 5. 28~25. 2. 10	退職
9	清家 美材	// 25. 2. 10~28. 9. 30	//
10	三宅千代二	// 28. 10. 1~35. 3. 31	//
11	桜井久次郎	// 35. 4. 1~37. 3. 31	宇和高等学校長に転出
12	永田 政章	// 37. 4. 1~43. 3. 31	退職
13	一色 要	// 43. 4. 1~44. 3. 31	義務教育課長に転出
14	越智 通敏	// 44. 4. 1~51. 3. 31	退職
15	井原 康男	// 51. 4. 1~54. 3. 31	西条高等学校長に転出
16	中村 正	// 54. 4. 1~56. 3. 31	大洲高等学校長に転出
17	中川 貴好	// 56. 4. 1~58. 3. 31	吉田高等学校長に転出
18	野田 義久	// 58. 4. 1~60. 3. 31	東温高等学校長に転出
19	武智 利博	// 60. 4. 1~63. 3. 31	大洲高等学校長に転出
20	桑原俊太郎	// 63. 4. 1~平成 2. 3. 31	松山中央高等学校長に転出
21	麻生 耕三	平成 2. 4. 1~ 3. 6. 7	退職
22	岩崎 安馬	// 3. 8. 1~ 4. 3. 31	高校教育課長兼務
23	二宮 惇	// 4. 4. 1~ 6. 3. 31	西条高等学校長に転出
24	高須賀康生	// 6. 4. 1~ 9. 3. 31	松山中央高等学校長に転出
25	勝川 紘史	// 9. 4. 1~11. 3. 31	八幡浜高等学校長に転出
26	佐々木正興	// 11. 4. 1~14. 3. 31	今治西高等学校長に転出
27	鶴崎 健	// 14. 4. 1~16. 3. 31	大洲高等学校長に転出
28	窪田 利定	// 16. 4. 1~18. 3. 31	今治東中等教育学校長に転出
29	藤田 聡司	// 18. 4. 1~20. 3. 31	丹原高等学校長に転出
30	野上 完治	// 20. 4. 1~22. 3. 31	宇和島水産高等学校長に転出
31	川崎 清明	// 22. 4. 1~24. 3. 31	宇和高等学校長に転出
32	畑野 智司	// 24. 4. 1~25. 3. 31	総合教育センター所長に転出
33	藤田 克昌	// 25. 4. 1~27. 3. 31	丹原高等学校長に転出
34	渡邊 洋人	// 27. 4. 1~29. 3. 31	三島高等学校長に転出
35	井原 恒久	// 29. 4. 1~31. 3. 31	三島高等学校長に転出
36	願成寺 優	// 31. 4. 1~令和 3. 3. 31	新居浜西高等学校長に転出

37	小池 照雄	令和 3. 4. 1～令和 5. 3.31	今治西高等学校長に転出
38	豊田 益実	令和 5. 4. 1～	

III. 愛媛県教育文化会館施設の概要

1 施設内容

愛媛県立図書館

2 建築概要

建物所在地	松山市堀之内
工事名称	愛媛県教育文化会館新築工事
発注者	愛媛県知事 白石春樹
監理者	愛媛県建築住宅課
設計者	株式会社 鳳建築設計事務所
建築施行者	株式会社 野間工務店
着工	昭和49年7月16日
完成	昭和50年5月15日
工事費	737,569千円
本体工事費	447,000千円
附帯工事費	263,819千円
給排水衛生設備工事	68,000千円
電気設備工事	99,270千円
空調工事	97,549千円
外構工事	26,750千円

3 施設概要

敷地面積	1,397.69㎡
構造	鉄骨・鉄筋コンクリート造、地下1階、地上5階一部6階
面積	
建面積	946.17㎡
延面積	6,444.93㎡

4 施設能力

(1) 収容人員

		令和5年5月8日時点	コロナ禍前
		363人	415人
閲覧関係		188席	239席
	子ども読書室	[18]	[28]
	一般図書室	[36]	[39]
	えひめ資料室	[28]	[27]
	第1学習室	[47]	[66]
	第2学習室	[47]	[64]
	自習コーナー	[12]	[15]
集会関係		175席	176席
	多目的ホール	[120]	[120]
	第2会議室	[55]	[56]

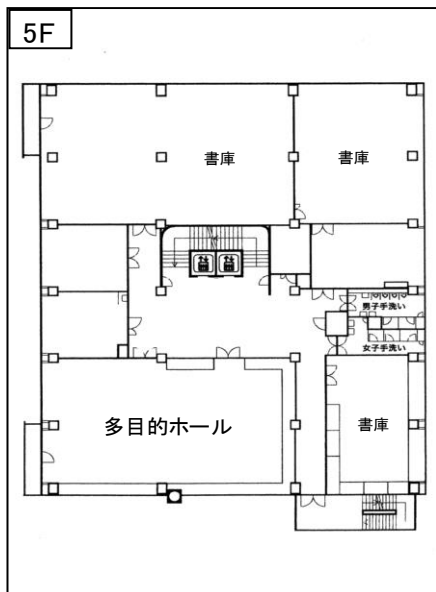
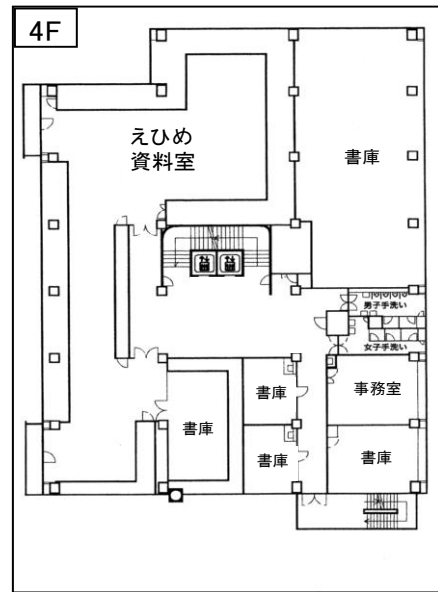
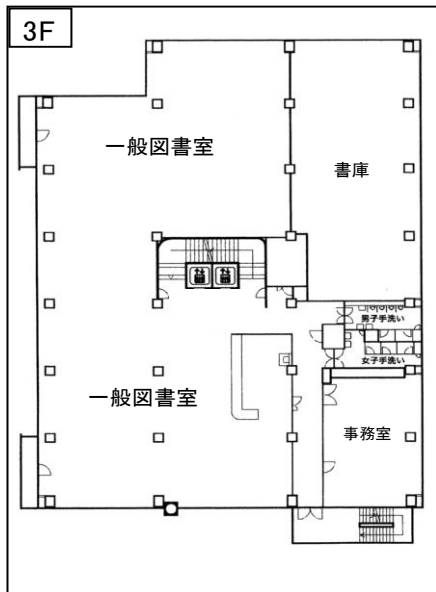
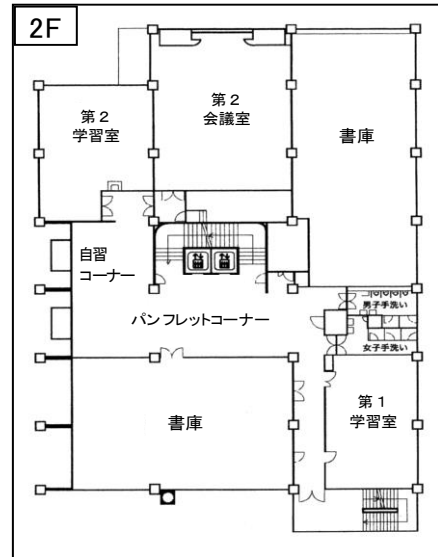
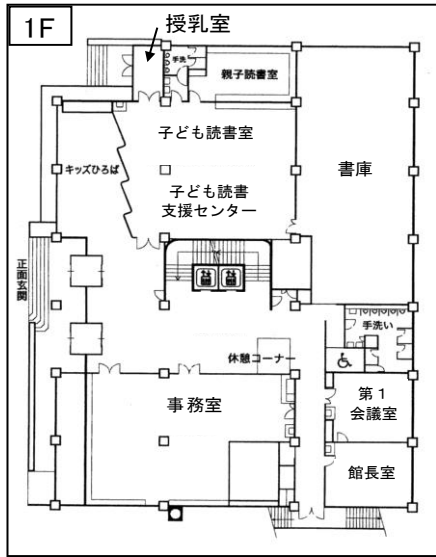
(2) 収蔵能力

開架書架		114,000冊
	子ども読書室	[17,000]
	一般図書室	[64,000]
	えひめ資料室	[33,000]
閉架書架		629,000冊
合計		743,000冊

5 各階の配置

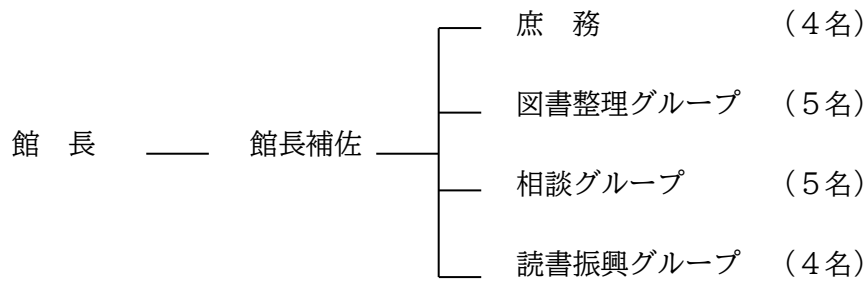
地階	書庫、館外編成室、作業室、車庫、保管室、暗室、製本室、消毒室、機械室、電気室、コントロールセンター、手洗
1階	玄関、子ども読書室・子ども読書支援センター、親子読書室、キッズひろば、第1会議室、事務室、館長室、休養室、書庫、車椅子用手洗（おむつ替えシート有）、子ども用手洗、手洗、授乳室、休憩コーナー
2階	第1学習室、第2学習室、自習コーナー、パンフレットコーナー、第2会議室、書庫、手洗
3階	一般図書室、事務室、書庫、手洗
4階	えひめ資料室、事務室、書庫、手洗
5階	多目的ホール、書庫、手洗
6階	エレベーター機械室

6 各階平面図



IV.組 織

1 組織図



2 職員構成（令和5年4月1日現在）

職名 所属	館長	館長 補佐	専門員 担当係長	教 育 専門員 担当係長	専門員	教育 主任	主任	主事	司書	主任 主事	事務補助 職員	計
館 長	1											1
館長補佐		1										1
庶 務			1 (1)					1		1	1	4 (1)
図 書 整 理 G			2 (2)		1 (1)		1 (1)		1 (1)			5 (5)
相 談 G			2 (2)		1 (1)				1 (1)	1		5 (4)
読 書 振 興 G			1 (1)	1		1	1 (1)					4 (2)
計	1	1	6 (6)	1	2 (2)	1	2 (2)	1	2 (2)	2	1	20 (12)

※ () は、司書資格者数（内数）

3 所掌事務の概要

- 庶務…………… 館内事務の連絡調整、職員の服務、文書の管理、予算の経理、物品の出納管理、施設・設備の管理、広報事務、職員の福利厚生、他の教育機関等との連絡調整、図書館協議会に関すること。
- 図書整理グループ…………… 資料の選定及び受入、資料の分類及び目録整備、蔵書統計、除籍資料の調査及び処理に関すること。
郷土資料の収集・保存・活用に関すること。
えひめ資料室の運営・管理（郷土資料及び俳諧文庫に係る参考業務、貸出、資料出納・保管、展示、広報）に関すること。
- 相談グループ…………… 一般図書室の運営・管理（一般図書に係る参考業務、貸出、資料出納・保管、展示、広報）に関すること。
課題解決支援サービス（ビジネス、医療・健康、子育て）に関すること。
利用統計に関すること。
- 読書振興グループ…………… 子ども読書室及び子ども読書支援センターの運営・管理（児童図書に係る参考業務、貸出、資料出納・保管、展示、広報）に関すること。
子どもの読書活動推進に関する事業・研修に関すること。
協力図書の利用及び管理に関すること。
図書館未設置町の支援に関すること。

4 愛媛県立図書館協議会委員

区分	氏名	任命時職名	任 期
学校教育関係者	小田原 寛	愛媛県高等学校教育研究会図書部会長	R5.8.8～ R7.8.7
	西岡 香恵	愛媛県教育研究協議会学校図書館委員長	R5.8.8～ R7.8.7
社会教育関係者	石村 由紀	砥部町立図書館長	R5.8.8～ R7.8.7
家庭教育関係者	秋月 恭子	愛媛県PTA連合会副会長	R5.8.8～ R7.8.7
学 識 経 験 者	川和田 晶子	松山大学経済学部准教授	R5.8.8～ R7.8.7

V. 令和5年度の図書館運営

1 基本方針

愛媛県立図書館は、社会の変化に伴って高度・多様化する県民のニーズにこたえるため、「県民にとって役に立つ図書館」を目指し、県民の調査研究や課題解決等を支援するとともに、地域文化の発展に寄与することを目的とする。この目的を実現するため、多様な資料の収集に努め、県民への直接的なサービスと市町の図書館等への支援及び関係機関との連携・協力を通じて、すべての県民に図書館サービスを提供する。

2 重点目標

(1) 図書館資料の整備とレファレンスサービス(調査・相談)の充実

- 図書館資料の館内利用や館外貸出において、利用者サービスの向上に努める。
- 県民の図書館としての機能・役割を果たすための図書館資料整備に努める。
- 課題解決支援機能の充実及び子ども読書活動の推進に必要な情報収集に努める。
- 県内の郷土資料・行政資料及び俳諧資料の網羅的な収集に努める。
- レファレンスデータベースを構築し、サービスの効率化、高度化を図る。

(2) 市町立図書館等への支援及び関係機関との連携・協力

- 市町立図書館等と連携し、県立図書館図書と遠隔地返却サービスを実施するとともに、市町と県立図書館間の資料搬送支援を行う。
- 市町立図書館等に対し、蔵書の貸出しや講師の派遣等を通して支援を行うとともに、横断検索システムの円滑な運営に努める。
- 市町立図書館職員等の資質・能力の向上を図るため、研修機会の拡充に努める。
- 図書館未設置町に対し、出張貸出など必要な支援を行うとともに、図書館の設置に関して助言を行う。

(3) 子どもの読書活動の推進

- 「愛媛県子ども読書活動推進計画(第四次)」に基づき、子どもの発達段階に応じた本との出会いを提供するとともに、地域における子ども読書活動のリーダー的人材の育成を目指す「子ども読書活動推進事業」を効果的に展開する。
- 学習支援用協力図書「まなぼん」を活用し、小・中・高等学校・中等教育学校及び特別支援学校における朝の読書や調べ学習等、子どもの読書機会の確保に努める。
- 子どもの読書に関する情報の収集・発信を行うとともに、関係機関との連携・協力を深めるなど、子ども読書支援センターとしての機能の充実に努める。
- 中高生向けのYA(ヤングアダルト)コーナーの充実を図るとともに、ブックトークの実施、調べ学習用図書の貸出しやキャリア教育への協力など、学校図書館活動の支援に努める。
- 学校等と連携して学校図書館の環境整備支援を行い、子どもの読書活動の活性化を図るとともに、教職員や児童・生徒に対し図書館の活用講座等を行うことにより、情報リテラシー教育の支援に努める。

(4) 課題解決支援機能及び広報の充実

- ビジネス、医療・健康、子育て支援に関して、関係機関との連携・協力を図ることにより、情報コーナーの充実に努めるとともに、講座・相談会等を開催し、課題解決支援機能の強化を図る。
- ホームページ・広報紙等による情報発信や報道機関の積極的な活用によって、県立図書館の機能・サービス内容・有用性等を広く県民にアピールし、図書館に対する理解と関心を高め、新たな利用者の拡大を図る。

(5) 地域文化の発展に寄与

- 本県に関する歴史資料や俳諧資料等を積極的に展示し、県内外に郷土の歴史や文化を発信する。
- 原資料の劣化に備え、貴重な郷土資料のデジタル化を推進し、地域の記録の保存に努めるとともに、学校や県内外の地域研究等に広く提供する。
- 各種講演会、講座、研究会を開催し、学習の機会を提供するとともに、県内外の関係機関との連携・協力を努め、地域文化の向上に資する。

(6) 図書館DX（Digital Transformation）化の推進

- 「愛媛県デジタル総合戦略（令和5年3月改定）」に基づき、郷土資料の電子化、レファレンスデータベースの構築を充実させる。
- デジタル技術の活用による市町図書館及び学校支援、図書館システムの活用による更なる利便性の向上に取り組む。
- 電子書籍や図書館のデジタル戦略に関して先進県及び県内の動向を研究し、導入に向けて検討を行う。

3 令和5年度 事業予定

(1) 資料の収集整理及び利用者サービス

事業名・概要	期間	会場等
○ 図書等資料の収集、整理、保存、公開	通年	県立図書館
○ 資料の館内利用、館外貸出、予約及びリクエスト		
○ レファレンス（調査・相談）		
○ 資料複写、インターネット閲覧、商用データベース閲覧サービス		
○ ビジネス、医療・健康、子育て情報支援サービス（課題解決支援）		
○ 遠隔地返却サービス		
○ 愛媛県行政資料等電子化事業		

(2) 読書活動の推進及び図書館支援

事業名・概要	期間	会場等
○ 他の図書館及び教育機関を通じた読書活動の指導と読書グループの育成	通年	県内 公共図書館等
○ 公共図書館等への支援、協力		県内 公共図書館等
① 相互貸借サービス（相互貸借支援サイトの運営等）	通年	
② 研修への職員（講師）派遣	随時	
③ 協力図書による支援 （一般・児童・読書会・学習支援用（まなぼん）図書の一括貸出）	通年	
④ 図書館未設置町支援	随時	
○ 子ども読書活動推進事業		県立図書館 県内各種学校 ほか 県内高等学校等
① ちいさなひととのしむ絵本事業 （おはなし会開催、絵本リスト及び推薦リスト発行）	通年	
② 読書ボランティア等スキルアップ事業 （スキルアップ講座、ビギナーズ講座）	通年	
③ おでかけ県立図書館事業 （出張貸出、ブックトーク及び関連資料貸出、ブックトークはじめま専科）	通年	
④ 学校図書館整備支援事業	通年	

(3) 普及啓発

事業名・概要	期間	会場等
○ 児童図書、一般図書、郷土資料展示	通年	県立図書館
○ こどもの読書週間（4/23-5/12）、読書週間（10/27-11/9）関連図書展示、四国がんセンターとの共催イベント等	年2回	
○ 職場体験受入れ	随時	
○ 古文書解説講座	年8回	

「広報等」	発行時期等
○ 愛媛県立図書館報「らいぶらり えひめ」発行	10月
○ 「お堀の図書館」発行（広報紙） / 「YAつうしん」発行（広報紙）	年10回 / 随時
○ 「探検しよう！本の国 2024」、読み聞かせ用絵本リスト発行	3月
○ 愛媛県立図書館ホームページの運営	随時更新
○ 愛媛新聞社ホームページ内「図書館の世界」への投稿	随時更新

(4) その他

研究会等	年月日	会場	参加者
○ 県読書推進大会	R5.5.31	にぎたつ会館	100名程度
○ 県図書館講習会	R5.8.3	県立図書館	80名程度
○ 図書館職員研修会	R5.11.10	県立図書館（オンライン併用）	30名程度
○ 愛媛県内公共図書館所蔵逐次刊行物総合目録の作成（R5.9県立図書館ホームページで公開）			
○ 図書館ボランティア（書架整理、資料電子化、おはなし会）受入れ			

4 令和5年度 予算

単位：千円

事業項目	5年度	4年度	比較増減	備考
教育文化会館管理費	27,463	24,827	2,636	図書館（教育文化会館）の維持管理経費である。
図書館一般運営費	6,318	6,136	182	図書館業務の一般運営費及び図書館協議会開催の経費である。
子ども読書活動推進事業費	1,197	1,404	△207	子どもの読書活動の推進のための経費である。
図書購入整備事業費	33,371	33,371	0	図書資料の整備充実を図るための経費である。
図書館コンピュータシステム運営費	24,866	10,561	14,305	図書館コンピュータシステムを管理、運営するための経費である。
協力図書管理運営費	210	468	△258	協力図書の管理運営のための経費である。
図書館コンピュータシステム更新整備事業費	0	12,383	△12,383	
計	93,425	89,150	4,275	

VI.令和4年度 事業実績

1 図書館運営全般

(1) 図書館サービス

- 県域の中核的な図書館として、広範囲かつ豊富な蔵書、特に専門性・郷土性にも留意し、資料を収集・整理・保存・公開を行うとともに、レファレンス（調査・相談）や館外貸出等のサービス提供を行った。

なお、資料の整備状況は「Ⅶ所蔵資料の状況（p40～）」、利用状況は「Ⅷ利用統計（p47～）」のとおりである。

- レファレンス事例の一部は、「レファレンス協同データベース（注）」に登録し、インターネットを通じて提供した。（令和4年度登録件数：24件）

（注）レファレンス協同データベース <https://crd.ndl.go.jp/reference/>
 国立国会図書館が全国の図書館等と協同で構築している、調べ物のためのデータベース。

- 図書館コンピュータシステム更新のため11月21日から30日まで休館した。12月1日から開館し、新しい図書館コンピュータシステムを稼働した。
- 台風14号接近に伴い、9月19日（敬老の日・月曜日）は臨時休館した。
- 特別整理のため3月22日から31日まで休館し、蔵書点検を行った。

(2) 図書館協議会

- (1) 図書館協議会は例年3月に実施しているが、新型コロナウイルス感染拡大防止の観点から書面開催とした。

2 市町立図書館等への支援

県民への直接的なサービスに加え、市町の図書館等への支援及び関係機関との連携・協力を通じて、すべての県民に図書館サービスを提供した。

(1) 県内公共図書館等への資料支援

ア 図書館協力貸出

市・町立図書館等を通じて当館の資料を貸出した。

	貸出冊数					
	県内				県外	合計
	東予	中予	南予	小計		
貸出冊数	398	177	476	1,051	301	1,352
シェア	37.9%	16.8%	45.3%	100.0%	—	—

イ 協力図書配本

公共図書館や公民館、地域の読書グループ等、館外の施設や団体の支援用として整備している当館の資料（一般・児童協力図書、読書会協力図書）を配本（貸出）した。

配本冊数	配本対象	
	対象団体数	対象のべ人員
16,599	41	51,765

※地区別内訳

	東予	中予	南予	合計
貸出冊数	7,505	2,775	6,319	16,599
シェア	45.2%	16.7%	38.1%	100.0%

一般協力図書…… 1回につき1,500冊以内（図書館、公民館及び高校等で利用）

児童協力図書…… 1回につき500冊以内（小中学校、幼稚園及び保育所で利用）

読書会協力図書… 1回につき3セット以内（1セット10冊）

(2) 図書館未設置町支援

ア 図書館未設置町訪問

図書館未設置の4町（上島・松野・鬼北・愛南）に職員が直接訪問し、各町の公民館図書館等の運営状況把握と県立図書館が実施している事業等を紹介した。

訪問日	訪問先	
12月7日	上島町	せとうち交流館 図書室
12月9日	愛南町	愛南町御荘文化センター 図書室
12月13日	松野町	松野町役場 図書・学習コーナー
12月13日	鬼北町	鬼北町中央公民館図書室

イ 図書館未設置町での県立図書館サービスの実施

図書館未設置町の学校において図書館サービスを実施した。詳細は「4子どもの読書活動の推進 (3)おでかけ県立図書館事業 ア出張貸出「おでかけ県立図書館」(p22)」

(3) 図書館職員等の資質向上のための市町等に対する支援

ア 研修会等の開催

実施日	事業名等	場所	人数
5月25日	遠隔地返却サービス担当者説明会	県立図書館・オンライン併用開催	10名
5月31日	愛媛県読書推進大会	にぎたつ会館	87名
6月8日	「図書館業務のあらまし」研修会 (注)	県立図書館・オンライン併用開催	16名
8月2日	第58回愛媛県図書館講習会	県立図書館	61名
11月11日	図書館職員研修会	県立図書館・オンライン併用開催	29名

(注)愛媛県図書館協会事業として実施。

イ マニュアルの作成

「図書館業務のあらまし 第4版」の発行・公開（愛媛県図書館協会事業として実施）

3 市町立図書館及び関係機関との連携・協力

(1) 遠隔地返却サービス

利便性向上のため、県内20市町すべての協力により、県立図書館で借りた本を地元の図書館等（県内57ヵ所）で返却できるサービスを実施した。

利用人数	利用冊数	市町別利用状況
435	1,469	17市町32ヵ所

(2) 横断検索システムの運用

県内公共図書館と大学図書館（愛媛大学、松山大学及び県立医療技術大学）の蔵書データを一括して検索できる「愛媛県内図書館等横断検索」システムを運用した。

アクセス件数	1日平均
120,500	330.1

(3) 相互貸借制度による資料の貸出し及び借受け

相互貸借制度とは、利用者が希望する図書が図書館にない場合、利用者からの依頼を受けた図書館が、当該図書を所蔵している他の図書館から借り受けて利用者へ提供する（依頼を受けた図書館がその図書館へ貸出する）制度である。

貸出冊数			借受冊数		
県内	県外	計	県内	県外	計
1,051	301	1,352	199	174	373

(4) 愛媛県図書館ポータルサイトの運用

令和4年12月1日に、県内公共図書館等の情報交換及び相互貸借手続き等のためのウェブサイト「愛媛県図書館ポータル」を開設した。参加館は、県立図書館（1）、16市町立図書館（本館30、分館13）、県議会図書室（1）である。

このうち、相互貸借メニュー参加館は、県立及び14市町立図書館（本館28、分館12）である。東温市（本館1及び分館1）と久万高原町（本館1）は、相互貸借メニューには不参加である。

※上島町、鬼北町、松野町、愛南町は図書館未設置。

(5) 施設見学受け入れ

実施日	団体	人数
6月2日	松山大学司書課程「児童サービス」履修学生	22名
8月9日	愛媛大学司書教諭講習	8名
10月12日	愛媛大学「学習指導と学校図書館」受講生	68名
10月18日	松山市立番町小学校	57名
10月26日	松山東雲女子大学「読書とコミュニケーション」受講生	15名
11月4日	松山市立味酒小学校	34名
12月13日	松山市立番町小学校	65名

(6) 職場体験

実施日	団体	人数
7月5日～7日	松山市立南第二中学校	2名
8月9日～10日	松山市立久米中学校	3名
8月23日～26日	東温市立重信中学校	3名
9月13日～16日	松山市立桑原中学校	3名
11月9日、11日	松山市立南中学校	3名
12月2日、6日、7日	松山市立勝山中学校	3名
2月7日～10日	えひめ若者サポートステーション	3名

(7) 愛媛県インターンシップ生の受入れ

令和4年度は実施せず。

(8) 図書館実習生（司書資格取得）の受入れ

令和4年度は実施せず。

(9) 外部研修会等への講師派遣

開催日	事業名、講師	会場	人数
6月8日	幼稚園等新規採用教員研修第2回教育センター研修 「子どもたちにお話の世界の楽しさを」	愛媛県総合教育センター	39名
7月27日	西予市専門研究委員会（学校図書館）	東宇和教育会館	29名
12月1日	愛媛大学教育学部附属中学校PTA（家庭教育部）講演会	愛媛大学教育学部附属中学校	21名
12月1日	久万高原町子ども読書活動推進大会（久万高原町PTA連合会）	美川農村環境改善センター	21名

(10) 外部委員会等への委員派遣

派遣日	委員会名、委員	会場
6月27日 7月13日 10月7日	伊予市 公の施設における指定管理者選定委員会	伊予市役所 ほか
2月15日	点字図書館図書選定委員会	愛媛県視聴覚福祉センター

(11) 外部機関との事業連携

ア 古文書解読講座

主催：愛媛古文書研究会 愛媛県立図書館

開催日	講師	解読資料	人数
5月22日	柚山 俊夫	総誉安西法師往生伝	57名
6月26日	柚山 俊夫	総誉安西法師往生伝	46名
7月24日	井上 淳	小松藩奥向き役人の日記	40名
8月28日	佐々木 正興	和霊宮御霊験記（八）ほか	37名
9月25日	山内 譲	忽那家文書（三）	41名
10月23日	門田 恭一郎	江島為信『理非鏡』（上）	40名
11月27日	門田 恭一郎	江島為信『理非鏡』（上）	31名
12月25日	清水 正史	湯山村公用書	40名

イ 図書館で“がん”を学ぼう！2022

日時：令和4年11月6日(日) 10:30~12:00

場所：愛媛県立図書館5階 多目的ホール

内容：○ビデオ上映「あなたに知ってほしい がんのこと」(62分)

出演：国立がん研究センター がん対策研究所 若尾 文彦

総括：四国がんセンター 患者・家族総合支援センター長 灘野 成人

○「愛媛県立図書館医療健康情報コーナーについて」

担当：愛媛県立図書館司書

参加人数：19名

ウ ビジネスなんでも無料相談会in県立図書館

主催：愛媛県立図書館 一般社団法人愛媛県中小企業診断士協会

共催：松山商工会議所

開催日及び参加人数：6月5日(1名)、10月2日(1名)、12月4日(2名)、
2月5日(1名)

エ 資料展示における連携

(ア) 他機関との連携による資料展示

一般図書室

- 坊っちゃん劇場が上演するミュージカル「ジョンマイラブージョン万次郎と鉄の7年ー」と連携した資料展示「ジョンマン100～「ジョンマイラブ」を10倍楽しむための100冊～」を行った。(令和4年1月29日から5月29日)
- 国立がん研究センターと連携した資料展示「身近にがんを考える」を行った。(令和5年2月1日から3月21日)

えひめ資料室

- 愛媛県立医療技術大学図書館の協力を得て、巡回展「宮本常一、愛媛をあるくー地域に寄り添うフィールドワーク」を行った。(令和5年1月4日から4月27日)

子ども読書室

- 愛媛県歴史文化博物館の「こびとづかん展」に協力、子ども読書室内の書架や壁等に「こびと」のパネルを貼っておき、子どもたちに見つけてもらう企画「こんなこびとがいるよ」を行った。(4月16日から6月5日)

(イ) 他機関での当館資料展示

郷土資料

展示会名	会期	会場	出展資料	点数
第15回企画展「『坂の上の雲』にみる日本海海戦ー「運命の海」」	2月22日 ～令和5年 2月12日	坂の上の雲ミュージアム	「野嶋流海賊古法」ほか1点	2
テーマ展「長井敷秋氏と愛媛の考古学」	7月2日～ 11月27日	愛媛県歴史文化博物館	「西農史学 第6号」ほか1点	2
冬季企画展「加藤彰廉～実業教育に生涯を捧げた松山高商初代校長～」	11月26日 ～27日、 12月3日 ～令和5年 3月12日	愛媛県県民文化会館 愛媛県生涯学習センター	愛媛県行政資料「明治六年教育例規」ほか4点	5
テーマ展「松山城と武家屋敷」	12月20日 ～令和5年 1月29日	愛媛県歴史文化博物館	「松山城天守閣普請要録」ほか10点	11

特別展「学校の宝物」	令和5年 2月11日 ～4月3日	愛媛県歴史文 化博物館	楽地園文庫「白 鹿洞書院揭示」 ほか11冊	12
------------	------------------------	----------------	-----------------------------	----

一般資料

展示会名	会期	会場	出展資料	点数
図書館サポーター展示 「妖怪・まじないと医療展」	8月2日～ 10月28日	愛媛県立医療 技術大学図書 館	「妖怪の通り道」 ほか9点	10

オ その他の連携

「愛媛県内公共図書館逐次刊行物（雑誌・新聞）総合目録 令和4年度」を市町立図書館との連携により作成し、県立図書館ホームページで公開した。（愛媛県図書館協会事業として実施）

4 子どもの読書活動の推進

「愛媛県子ども読書活動推進計画」に基づき、子どもの発達段階に応じた本との出会いを提供するとともに、地域の子どもの読書活動のリーダー的人材の育成及び学校等との連携を通じた取組により、未来を拓く子どもたちの豊かな心の育成を推進する。

(1) ちいさなひととたのしむ絵本事業

乳幼児から未就学児を対象に、発達段階に応じたおはなし会を開催し、子どもに良質な絵本との出会いを提供するとともに、保護者に対し読書の重要性について伝え、乳幼児期からの家庭における読み聞かせの大切さについて啓発に努めるほか、保護者や読書ボランティアを対象に読み聞かせの手引きとなるよう発達段階に応じた絵本リストを作成している。

ア おはなし会（会場：キッズひろば）

名称	対象	回数	人数
はいはい・よちよちおはなし会	0・1歳児と保護者	年4回 5月・7月・10月 ・12月の第3水曜日	30名
とことこ・たんたんおはなし会	2・3歳児と保護者	年3回 6月・9月・11月の 第3水曜日	17名
おはなしだいすき！	3歳以上から大人まで	年23回 (第1・第3土曜日。 4月2日は中止)	366名

イ 絵本リスト

タイトル	発行年月	部数
探検しよう！本の国 子どもにおすすめの本 2023	5年3月	3,000部
子どもとたのしむ絵本の時間 小学3・4年生と一緒に読みたい絵本	5年3月	2,000部

(2) 読書ボランティア等スキルアップ事業

子どもの読書活動の推進に関わる読書ボランティア及び新たに読書ボランティアを目指す人を対象に養成講座等を開催している。また、読書推進のリーダー的人材の育成に努めている。

ア 読書ボランティア等ビギナーズ講座

県下の学校や図書館等で読書ボランティアを希望する初心者を対象に、基本的な知識・技術の習得のための講座を実施。

回	開催日	テーマ	講師	人数
1	6月11日	おはなし会のスパイス、教えます	波頭 直子氏 (松山おはなしの会 副会長)	29名
2	6月25日	読書ボランティアを楽しむコツ	菅 弥和乃氏 (絵本専門士・JPIC読書アドバイザー・ 絵本セラピスト)	24名
3	7月9日	声の力で子どもの心を育てよう！	矢野 雅世氏 (日本朗読検定協会認定プロフェッサー 講師・SORA朗読研究所代表)	26名
4	7月18日	みんなDEおはなし会 きほんのき	渡部 愛氏 (絵本専門士・東温市学校図書支援講師)	17名

イ 読書ボランティアスキルアップ講座

県下の学校や図書館等で活動している読書ボランティア等を対象に、新たな実演技能の習得や資質向上を図るとともに、新たな読書推進のリーダー的人材の育成を目的とした講座を実施。

回	開催日	テーマ	講師	人数
1	7月28日	子どもたちに絵本の楽しさを伝えよう！	都築 照代氏 (つづきの絵本屋 代表・絵本専門士)	19名
2	8月17日	読み聞かせだけではもったいない！絵本の活用方法	遠藤 文子氏 (聖カタリナ大学短期大学部 保育学科 准教授)	18名
3	9月6日	もっと！おはなし会	渡邊 美恵氏 (こすもすおはなし会副会長 阿南市読書振興協議会委員)	20名

(3) おでかけ県立図書館事業

ア 出張貸出「おでかけ県立図書館」

公共図書館のない地域（上島町、鬼北町、松野町、愛南町）の学校において、県立図書館蔵書の出張貸出や、絵本の読み聞かせ等を実施し、子どもの読書活動推進を図る。

開催日時	会場	内容	実績
9月30日 13:00~15:30	愛南町立 一本松小学校	県立図書館の図書1,006冊（新刊書中心）を配架し、閲覧・貸出サービスを実施。 低学年におはなし会、高学年にブックトークを実施。 〔協力:愛南町教育委員会〕	参加者:144名 登録者:6人 (教員のみ) 貸出冊数:397冊
10月28日 13:30~15:30	鬼北町立 日吉小学校	県立図書館の図書544冊を配架し、閲覧・貸出サービスを実施。 (以下同上) 〔協力:鬼北町教育委員会〕	参加者:35名 登録者:7人 (教員のみ) 貸出冊数:113冊

イ ブックトーク

子どもの読書への動機づけのため、テーマを決め、テーマに沿った本を数冊順序立てて紹介するブックトークを平成16年度から県内各地の学校等で実施している。また、子どもを取り巻く大人へもブックトークの手法を伝え、ブックトークを普及・深化させることで子どもの読書活動の推進を図っている。

(ア) フリーブックトーク <平成16年度開始>

学校からの希望に沿ったテーマで実施し、子どもと本の出会いを創出する。

平成21年度からは特別支援学校等へのブックトークも実施し、令和元年度からは読書環境の平準化を目指し、特別支援学校枠と地方優先枠を設けている。

開催日	テーマ	学校名	人数
6月17日	人権	大洲市立河辺小学校	11名
6月21日	ブックトークとは	久万高原町立久万小学校	20名
11月10日	SDGs	県立北条高等学校	66名
11月10日	五感で楽しむ	県立新居浜特別支援学校川西分校	33名

(イ) 連携ブックトーク <平成17年度開始>

専門家の講話を合わせて実施することで、読書と社会問題等への興味喚起の相乗効果を図る。

- ①ブックトーク&メディカルトーク（県立医療技術大学地域交流センターと共催。高校生対象）
- ②ブックトーク&エコ・トーク（県循環型社会推進課と連携）
- ③ブックトーク&ヒューマントーク（県観光国際課と連携）

	開催日	学校名	人数
①	9月27日	県立川の江高等学校	16名
②	11月17日	県立上浮穴高等学校	30名
③	7月13日	新居浜市立垣生小学校	54名
	7月29日	県立宇和高等学校三瓶分校	18名
	11月29日	愛南町立御荘中学校	52名
	12月14日	西条市立橋小学校	23名

ウ ブックトークはじめま専科

ブックトーク実践者の発掘・育成を目的に、平成28年度から子どもと触れ合う機会の多い教職員や公共図書館職員、読み聞かせボランティア及び保護者等を対象としたブックトークの知識や技術を学ぶ講習会を実施。

開催日	テーマ	会場	人数
8月31日	大洲市立図書館研修会	大洲市立図書館	11名
11月30日	松前町ふるさとライブラリー研修会	松前町ふるさとライブラリー	13名
12月16日	今治市立図書館研修会	今治市立中央図書館	21名

(4) 学校図書館整備支援事業

ア 学校図書館整備支援

県立図書館が学校と連携して学校図書館の活性化を図る目的で、学校図書館整備における課題について、県立図書館が具体的な相談・助言を行うもの。

開催日	学校名	内容	備考
7月6日	愛媛県立新居浜東高等学校	・ 除籍予定資料の選定 ・ レイアウト変更の助言	職員訪問
10月20日			職員訪問
3月29日			職員訪問
6月25日	愛媛県立新居浜西高等学校	・ レイアウト変更の助言 ・ 図書委員スキルアップ講座	Zoom会議による 相談用務
7月6日			職員訪問
10月20日			職員訪問
3月29日			職員訪問
7月8日	愛媛県立松山工業高等学校	・ 図書委員スキルアップ講座	職員訪問
8月18日			職員訪問
10月26日			職員訪問

イ 学習支援用協力図書「まなぼん」

コロナ禍で、本に触れ合う機会を逸している児童・生徒等がいる状況から、県立図書館が学校へ図書の一括貸出を行い、児童・生徒が本に触れ合う機会を創出することで、ステイホームにおける居場所づくりに資するとともに、読書振興を図る。

開催日	貸出先	学校数	貸出冊数
通年	小・中・高等学校、特別支援学校	143校	18,277冊

(5) その他

ア 依頼によるブックトーク

学校からの依頼に基づき職員を派遣し、ブックトークを実施した。

開催日	学校名	学年	テーマ	人数
10月7日	県立松山南高等学校砥部分校	全校生徒	SDGs	114名
12月8日	県立松山北高等学校	1年	国際理解	44名

5 資料の展示

(1) 1階 子ども読書室

ア 室内テーマ展示

展示期間	タイトル
令和4年2月26日～4月22日	にっこりびっくりどんなかお テーマ：顔
4月23日～6月29日	こどもの読書週間記念「ひとみキラキラ 本にドキドキ」 ～冒険にわくわく～ テーマ：冒険
7月1日～8月30日	ゆかいなことば ふしぎなことば テーマ：言葉遊び
9月1日～11月20日	読書週間記念「この一冊にありがとう」～みんなの大切な一冊を 紹介します～ テーマ：おすすめの絵本
12月1日～12月25日	よみたいな！クリスマスのおはなし テーマ：クリスマス
令和5年1月4日～2月26日	ぴよんぴよんふわふわ うさぎ年 テーマ：干支、正月
3月1日～4月21日	きれいだね いろ・イロ 絵本 テーマ：色

イ 室内常設展示

通 年	わたしのほんだな
通 年	赤ちゃんは絵本がだいすき！
通 年	子どもとたのしむ絵本の時間
通 年	探検しよう！本の国2022

ウ 室内ミニ展示

令和4年4月2日～6月29日	ムーミンの本
4月7日～6月29日	大西伝一郎さん（追悼）
4月29日～9月10日	青少年読書感想文全国コンクール課題図書・感想文におすすめの 本
6月25日～8月30日	読書ボランティアビギナーズ講座講師おすすめの 本
7月1日～9月29日	ピーターラビット120周年
7月30日～10月30日	読書ボランティア等スキルアップ講座講師おすすめの 本
9月1日～4月14日	社会保障審議会推薦 令和4年度子どもたちに読んでほしい 本
9月11日～12月27日	読書感想画中央コンクール指定図書
10月1日～11月2日	ハロウィンの本

エ 室外ガラスケース展示

令和4年1月4日～5月7日	俳句で春を見つけよう
5月8日～8月30日	夏の俳句をつくろう
9月1日～11月29日	秋の俳句を味わう
12月1日～令和5年1月30日	俳句で冬を楽しもう
令和5年2月1日～4月27日	花いっぱい春

オ キッズひろば展示

令和4年4月1日～5月29日	復刻 世界の絵本館「オズボーン・コレクション」
6月3日～8月30日	令和3年度愛媛県統計グラフコンクール優秀作品展示
8月3日～8月30日	トンボ、すごいな！（NPO森からつづく道）
9月1日～11月20日	令和3年度愛媛県読書感想画コンクール優秀作品展示
11月11日～11月13日	令和4年度愛媛県児童・生徒発明工夫展
11月15日～11月18日	「元気歯つらつ愛顔のえひめ！」展示
12月1日～12月25日	クリスマスの絵本
令和5年1月5日～1月7日	令和4年度愛媛県小・中学生のふるさと学習作品展
1月11日～4月27日	城山公園をおさんぽしよう～この木、何の木？

(2) 3階 一般図書読書室

ア 一般展示コーナー

展示期間	タイトル
令和4年1月29日～5月29日	ジョン マン 100～「ジョン マイ ラブ」を10倍楽しむための100冊～ ※坊っちゃん劇場と連携
6月1日～7月28日	プロ野球本☆オールスター2022
7月30日～10月27日	沖縄を読む
10月29日～令和5年1月29日	絵本作家とその世界
令和5年2月1日～3月21日	<巡回展>身近にがんを考える ※国立がん研究センターと連携

イ ミニ展示

令和4年7月21日～9月2日	祝★芥川賞受賞 高瀬隼子さん
令和5年3月14日～6月29日	追悼・大江健三郎

ウ 子育て支援情報コーナー

令和4年2月26日～5月29日	自然となかよし
6月1日～8月30日	すくすく元気に 健やかに
9月1日～11月20日	心地よい住まいづくり
12月1日～令和5年3月21日	我が家の子育て

エ 医療健康情報コーナー

令和4年4月1日～5月29日	闘病記に学ぶ“命”～令和3年度受入資料～
6月1日～7月28日	医療コーナーでレシピ本! 2022
7月30日～9月29日	知って向き合う“認知症”2022
10月1日～12月27日	人体のしくみとふしぎ2022
令和5年1月4日～3月21日	知って向き合う“肝臓病”2023

オ 愛媛スポーツアーカイブズコーナー

令和4年2月26日～5月29日	6年ぶりの出航! 弓岡パイレーツ
6月1日～8月30日	アーカイブズ新加入記念展示 FC今治が描く未来
9月1日～11月20日	愛媛FCと本を読もう!! 2022
12月1日～令和5年2月26日	11年ぶりのドラフト指名! NPBにはばたいた選手たち
令和5年3月1日～5月30日	バイクスの本棚

カ ヤングアダルトコーナー

令和4年2月26日～6月29日	知ってる? 愛媛ゆかりの作家
7月1日～8月30日	〇〇甲子園に夢中
9月1日～11月20日	平和のためにできること
12月1日～令和5年2月26日	18歳のスタートライン
令和5年3月1日～5月30日	眺めるだけじゃもったいない～表紙も楽しむ本～
通年	探検しよう! 本の国2022
随時	読書感想文課題図書
随時	読書感想画指定図書
随時	若い人に贈る読書のすすめ

(3) 4階 えひめ資料室

ア 室内

展示期間	タイトル
令和4年7月21日～11月20日	祝芥川賞！高瀬隼子さん
令和5年2月中旬～3月21日	ミニ展示「第38回 愛媛出版文化賞作品&応募作品」
3月17日～6月29日	大江健三郎追悼展示

イ 4階ロビー

令和4年4月1日～7月28日	2021年えひめ資料室収集資料
7月30日～11月20日	「星」・真鍋博のイラスト 1979～1987
令和5年1月4日～4月27日	愛媛県立医療技術大学図書館協力事業 巡回展「宮本常一、愛媛をあるく 一地域に寄り添うフィールドワーク」

6 メディア掲載

(1) 新聞等掲載、テレビ放映、ラジオ放送等

行事・事業	開催時期	掲載・放映日等	
	夏休み子ども向け事業 「自由研究相談会」	7月22日	7月22日
えひめ資料室ロビー展 「『星』・真鍋博のイラスト 1979～1987」	7月30日 ～11月20日	7月30日 8月16日 11月3日	愛媛新聞 ONLINE 愛媛新聞（8面） 朝日新聞 DIGITAL
四国がんセンター患者・家族総合支援センターとの合同企画 「図書館で“がん”を学ぼう！2022」の開催	11月6日	10月12日 10月18日 10月28日	南海放送ラジオ 「がんと向き合うラジオ」 愛媛新聞(21面) リビングまつやま(6面)
一般図書室一般展示 「<巡回展>身近にがんを考える」	令和5年 2月1日 ～3月21日	2月17日 2月26日	NHKローカルニュース 読売新聞愛媛版(27面)
一般図書室ミニ展示 「追悼・大江健三郎」	3月14日 ～6月29日	3月15日	愛媛新聞(1面)

(2) ラジオ放送への出演

NHK松山放送局制作の「ラジオまどonna」に当館職員が出演し、図書館の広報を行った。

内容	放送日等	
・こどもの読書週間 ・推薦図書リスト「探検しよう！本の国 2022」 ・パンフレット「子どもと楽しむ絵本の時間」	4月21日	NHK松山放送局ラジオ第一「ラジオまどonna」 (午後5時5分～5時55分放送)内、「ほんバナ」のコーナーに出演
・一般図書室展示「プロ野球本☆オールスター2022」 ・「自由研究応援します」等の夏休みの催し	6月30日	
・読書週間 ・各閲覧室等の展示や、催し	10月27日	
・えひめ資料室ロビー「宮本常一、愛媛をあるく」 ・一般図書室「身近にがんを考える」	令和5年 2月7日	

(3) 所蔵資料の掲載申請

形態	目的	時期	申請者	資料	点数	データ提供
放映	NHK 総合「ひめポン！」	4月7日	NHK 松山放送局	「愛媛新聞」昭和21年12月22日ほか1点	2	
印刷物	「愛媛文学の面影 中予編」	令和4年	愛媛大学	「まつやま躍進90年」付属資料「松山市の歌」	1	
印刷物 web	web ページ「沢田大暁の足跡」ほか	令和4年	個人	「観魚」ほか2点	3	
印刷物	「今治史談」 第28号	7月	(一財) 今治文化振興会 今治城	愛媛県行政資料「越智郡地区地誌付」ほか2点	3	
印刷物	「愛媛県総合科学博物館研究報告」 第27号	8月	愛媛県総合科学博物館	愛媛県行政資料「和気郡地区地誌付」	1	
印刷物	士族授産の研究論文	令和4年	早稲田大学 研究員	愛媛県行政資料「松山市街図」ほか1点	2	○
放映	NEWS CH. 4	7月5日	南海放送	愛媛県行政資料「宇和郡吉田之図」	1	
印刷物	「宇和海沿岸の植生の移り変わり」と伝統的な植物利用の名残」	令和4年	農業・食品産業技術総合研究機構	愛媛県行政資料「宇和郡内泊浦鹿島之圖」	1	
印刷物	「松山百点」 2022年9月 発刊号	9月	(株) エス・ピー・シー	愛媛県行政資料「旧松山藩海岸実測図」	1	
印刷物 パネル	特別展「浄土寺・浄瑠璃寺と写し霊場」図録及び展示	9月17日～11月27日	愛媛県歴史文化博物館	愛媛県行政資料「温泉郡地区地誌付き」ほか1点	2	
印刷物 パネル	企画展「加藤彰廉」の図録及び展示	11月26日～27日・12月3日～令和5年3月12日	愛媛県生涯学習センター	愛媛県行政資料「松山市街図」ほか17点	18	○
印刷物 複製	特別展「中世の港今治津と高虎の城づくり」図録及び展示	9月17日～11月27日	(一財) 今治文化振興会 今治城	愛媛県行政資料「越智郡地区」	1	○
印刷物 投影	「坂の上の雲ミュージアム」発表会	10月22日	個人	「光定戒牒」	1	
印刷物 web	「広がれ！ふるさと松山の心」	令和4年	松山市教育委員会	「我国物理学の創始者贈従五位 青地林宗先生伝」	1	
印刷物	「えひめ近代史研究」 第75号	11月	個人	マイクロフィルム「海南新聞」 昭和4年5月5日	1	
印刷物	「真鍋博 本の本」	令和4年	パイインターナショナル	真鍋コレクション「合唱講座」ほか700点	701	
印刷物	伊予史談会110周年記念論集「近世・近代伊予の人と文化」	令和4年	個人	「伊予新報」 昭和9年7月20日	1	
複製	特別展「子規と河東家-碧梧桐を育んだ絆-」	12月24日～令和5年1月30日	松山市立子規記念博物館	愛媛県行政資料「明治15～17年 類似学校」	1	○
印刷物 web	テーマ展「松山城と武家屋敷」	11月30日～令和5年2月17日	愛媛県歴史文化博物館	「松山城天守閣普請要録」ほか1点	2	

形態	目的	時期	申請者	資料	点数	データ提供
印刷物 web	「松山百点」企画「松山今昔物語」	令和5年	(株)エス・ピー・シー	「空中写真 正式二万分一地形図集成中国四国」ほか1点	2	
印刷物	「愛媛新聞」特集記事	令和5年	個人	愛媛県行政資料「官省書取達」ほか2点	3	
上映	「道後公園（史跡湯築城跡）デジタルコンテンツ」	令和5年	愛媛県土木部道路都市局都市整備課	「伊予史談 第1巻」	1	
放映	EBC Live News	1月5日	テレビ愛媛	「宇和旧記 上巻」jほか6点	7	
印刷物	「いせきニュースレター」「伊予史談410号」、例会テキスト	令和5年	個人	「上吾川宮内家文書文政八年天保十四年」ほか1点	2	
印刷物	「河野氏当主の花押の連続性」（四国中世史研究17）	8月	四国中世史研究会	景浦文庫「河野通之安堵状」ほか1点	2	
印刷物	「一条氏布陣地「高島」をめぐる諸問題」（研究紀要 28号）	3月	愛媛県歴史文化博物館	愛媛県行政資料「喜多郡北只ほか村図」	1	
印刷物	人権教育研究資料「なくそう差別 築こう明るい未来」	4月	鹿児島県教育庁人権同和課	愛媛県行政資料「地理図誌稿第四大区」	1	○
上映	企画展「明治日本のリアリズムー未来へ」展示解説	令和5年2月21日～令和6年2月12日	坂の上の雲ミュージアム	「子規遺墨」	1	
印刷物	「サライ」5月号 特集「地図を歩く」	4月9日	小学館「サライ」編集部	愛媛県行政資料「松山市街図」	1	○
上映	県政150年の歩みを映像で紡ぐ朗読劇	2月	愛媛県企画振興部	「明治末期松山、三津、宇和島写真帖」ほか12点	13	○
印刷物	「松山百点」3月号 「地名にまつわる今昔物語」	3月	(株)エス・ピー・シー	「正式二万分一 地形図集成」中国・四国2	1	
印刷物 出版	調査研究のための複製図作成及び論文掲載	令和5年	松山大学経済学部	愛媛県行政資料「温泉郡之図」ほか2点	3	○
放映 web	「ひめぼん」県政150年特集企画	2月20日	NHK 松山放送局	愛媛県行政資料「地理図誌稿15」ほか1点	2	
印刷物	大洲市大川地区調査事業報告書	令和5年	大洲市大川自治会	愛媛県行政資料「明治10年神社明細帳」	1	
複製	木子七郎市民講座	4月22日～11月4日（3回）	(公社)日本建築家協会	「海南新聞」昭和2年7月13日	1	
web	パブリックコメント「史跡松山城跡樹木管理計画」	令和5年	松山市公園緑地課	「明治末期松山、三津、宇和島写真帖」ほか2点	3	
印刷物	「図説 香川の主な漁業の歴史」	4月	香川県農政水産部水産課	愛媛県行政資料「水産例規」	1	

37件 790点

7 郷土資料の充実

(1) えひめ資料室の書架増設

平成21年4月のリニューアルにより、それまで愛媛県立博物館（平成21年2月閉館）であった4階にえひめ資料室を開室した。博物館のジオラマが残る部分を壁で隠してガラスを残したスペースを、かなり狭い空間であったにもかかわらず資料展示に活用してきたが、安全性の観点から令和3年度にガラスを撤去し、増加する蔵書への対応を考え、令和4年11月の図書館コンピュータシステム更新休館時に、書架を増設した。

4段書架を16連増設したことにより、開架部分に置く資料を約2,000冊増加させることができた。この増設書架を含めた場所に、歴史・伝記・地理の分類の図書を配置替えしたことにより、利用の多い分野の資料が、机の近くで利用可能となった。また、逐次刊行物等の配置場所を同時に見直し、利用しやすい配置に一部変更した。

※展示等を行ってきたスペースと、書架据付の様子



※令和4年12月からのえひめ資料室の歴史・伝記・地理コーナーの様子（右が増設書架）



(2) 古地図検索機能の追加

令和4年度の図書館コンピュータシステムの更新で、デジタルアーカイブでWeb公開中の絵図115点について、Googleマップを併せて表示する機能を追加した。

テキスト検索に加え地図からも選択可能とし、明治時代等の古地図と現代の地図を比較することができる。ただし、古地図のない地域もある。

※使用方法 愛媛県立図書館ホームページ→蔵書検索→古地図検索

<https://www.ehimetosyokan.jp/winj/opac/search-unowned.do>

(3) 愛媛県行政資料（藩政期・明治期）の画像検索データの公開

愛媛県立図書館は、県庁から移管された幕末から明治時代の行政文書を多数所蔵しており、史料保存の見地から電子化に努め、原本ではなく画像写真で閲覧するサービスを行っている。

貴重な記録ではあるが、毛筆で書かれているため活字と異なり利用者が求める情報を直ちに検索することは非常に困難である。また、索引等もほとんどないため、必要とする情報を探すためには長時間かけて通覧しなければならない。

そのため利用頻度が高い一部の行政文書について、えひめ資料室の端末で検索できるよう、以下の画像検索データを作成して公開し、利便性の向上を図った。

● 官吏履歴検索データ（約4,400件）

明治5～41年在籍の県庁職員が書いた履歴書の原本や写本。人名検索で履歴の確認が可能。

● 学事検索データ（約2,700件）

明治6～10年の学校設立願書（原本のみ、写しを除く）、教員履歴。校名・村名・教員氏名・現行市町名等の一覧表を作成。

● 士族検索データ（約31,000件）

明治4～6年作成の旧藩「禄高帳」。人名検索で確認が可能だが履歴や由緒はない。

8 図書館ボランティアの活動状況

種別		活動内容	開始年月	活動時期	活動人数
奉仕活動	閲覧室での書架整理	図書の書架への返却及び書架整理	平成15年7月	開館時間中 (1人2時間程度/週)	31名
	資料整理等	資料の電子化	平成17年6月		
読書活動	おはなし会 (「おはなしだいすき!」での実演)	絵本の読み聞かせ、紙芝居等	平成18年	「おはなし☆グミ」第1土曜日	7名
			昭和52年	「松山おはなしの会」第3土曜日	17名

- 「奉仕活動」のボランティアは、愛媛ボランティアネット (<https://nv.pref.ehime.jp/>) において公募している。
- 「読書活動」のボランティアは、活動団体(「おはなし☆グミ」「松山おはなしの会」)に所属する会員が行っている。

9 図書館コンピュータシステムの更新

令和4年度に図書館コンピュータシステムの更新（システム設計、セットアップ、新機器の設置等）を行い、12月1日から新システムの運用を開始した。

<更新の概要>

(1) ホームページのデザインをリニューアルし、URLを変更

- 図書館ホームページのデザインがレスポンス対応となり、画面の幅に合わせて見た目を変えられるようになった。
- URLを常時SSL化（https化。暗号化された安全な通信方式を導入すること。）し、セキュリティを強化した。また、セキュリティ強化の一環として、利用者がパスワードを使って利用するログインサービス（MYライブラリ）のパスワードを初期化し、再変更を促すことにした。
- 愛媛県立図書館ホームページ <https://lib.ehimetosyokan.jp/>

(2) スマートフォンでの貸出に対応

- スマートフォン専用の当館ウェブサイトから利用カード番号とパスワードで「MYライブラリ」にログインすることで、利用カードのバーコードがスマートフォンの画面上で表示され、貸出手続きに利用できるようになった。

(3) ホームページからの利用者登録申請に対応

- パソコンまたはスマートフォンから利用者登録の申請ができるようになった。

(4) ホームページでの蔵書検索機能が拡充

- 蔵書検索結果に表紙の画像が表示できるようにした。
- 蔵書検索結果から国立国会図書館サーチ、カーリル全国版、Google Books、Webcat Plusのウェブサイトと連携検索できるようになった。
- 蔵書検索を行った際、目的の図書の前後の請求記号を持つ図書が、実在の書棚に並んでいるかのように表示できる「Web書棚」の機能を導入した。
- 古地図検索機能を導入した。（令和5年3月。詳細は「7郷土資料の充実（2）古地図検索機能の追加（p32）」）
- 愛媛県内公共図書館の横断検索を、カーリル社のサービスに変更した。県内で所蔵されていない場合には、四国の各県立図書館が提供している横断検索サイトや、その他の機関等が提供している横断検索サイト（カーリル全国版、国立国会図書館サーチ、CiNii Books）と、入力した書名等を引き継いで検索できるようにした。また、画面の背景を黒を基調としたダークモードに切り替え可能にした。

(5) 「愛媛県図書館ポータル」の開設

- 県内の公共図書館員の情報交換の場として、以前のホームページでは図書館員専用の掲示板を提供していたが、システム更新を機に県内公共図書館と県議会図書室を利用対象とする「愛媛県図書館ポータル」（以下、「ポータル」という。）を開設した。
- ポータルでは、レファレンスや図書の収集予定を問い合わせる機能、掲示板による各館同士の情報交換ができる機能を持つほか、各館の図書をポータル上で貸出依頼ができる「相互貸借」のメニューを持つ。図書館がある16市町のうち東温市と久万高原町を除く14市町が相互貸借メニューを利用している。（上島町、鬼北町、松野町、愛南町は図書館未設置）

(6) 業務上の機能向上

- 業務用のパソコンすべてにレシートプリンタを設置し、貸出や資料検索の時間を短縮した。
- 各階のカウンターに業務用パソコンと接続したプリンタを設置することで各種手続きの帳票印刷がスムーズにでき、業務が効率化した。
- 学習支援用協力図書「まなぼん」を、図書のバーコードを1冊ずつ読み取って貸し出すのではなく、図書を入れる箱単位で一括して貸し出す機能をもたせ、貸出作業を効率化した。

(7) 「愛媛県立図書館デジタルアーカイブ」のリニューアル

- デジタルアーカイブは、図書館振興財団による助成事業の一環として、画像公開用のウェブサービスが提供されてきたが、この提供が終了したことにより、新たなウェブサービスに変更し、令和4年11月1日から公開した。

<図書館コンピュータシステムの整備状況>

平成13年10月30日	……………	ホームページ開設
平成15年10月 1日	……………	蔵書検索システム稼働
平成17年 4月19日	……………	貸出・返却システム稼働
……………	……………	(〔第1次〕図書館コンピュータシステム稼働)
平成22年 4月 1日	……………	〔第2次〕図書館コンピュータシステム稼働
平成22年 6月 8日	……………	横断検索システム稼働
平成27年12月 1日	……………	〔第3次〕新図書館コンピュータシステム稼働
令和 4年12月 1日	……………	〔第4次〕図書館コンピュータシステム稼働

10 新型コロナウイルス感染拡大防止のための取組

新型コロナウイルス感染拡大防止のため、愛媛県の感染レベル++に応じて、図書館サービス提供の縮小や緩和を行った。詳細は、次のとおり。

※新型コロナウイルス感染症が5類感染症へ移行した令和5年5月までの対応を記載。

期間	感染レベル	図書館における対応
令和4年度 4/1～7/11	感染警戒期	(4/1～制限緩和) ・おはなし会等のイベントは、人数を半数に制限し、参加者の氏名及び連絡先を把握して実施 ・来館者用端末機の利用再開（使用時における手指消毒の徹底） (6/1～制限緩和) ・閲覧席で無言着席の場合のみ、マスク不要
7/12～8/8	感染警戒期 ～特別警戒期間～	
8/9～8/22	感染警戒期 ～特別警戒期間～ (愛媛県B.A. 5対策強化宣言)	
8/23～9/16	感染警戒期 ～特別警戒期間～ (愛媛県B.A. 5医療危機宣言)	
9/17～10/28	感染警戒期 ～特別警戒期間～	
10/29～12/4	感染警戒期 ※新居浜・西条領域を除く	
12/5～	感染警戒期 ～特別警戒期間～	
12/15～ R5/2/15	感染警戒期 ～特別警戒期間～ (医療ひっ迫警戒宣言)	
2/16～3/20	感染警戒期 ～特別警戒期間～ (3/13 政府の「新型コロナウイルス感染症対策の基本対処方針」の一部変更)	(R5/3/13～制限緩和) ・親子読書室での読み聞かせ可(長時間滞在及び大声の自粛) ・おはなし会等のイベントは、通常通り実施(密は避ける) ・館内における手指消毒等を館内掲示(各階)により徹底 ・職員のマスク着用は当面継続(窓口対応をする職員)
3/20～	感染警戒期	
令和5年度	感染警戒期 (5/8 新型コロナウイルス感染症の5類感染症への移行)	(5/8～制限緩和) ・衛生・密閉対策は継続 ・閲覧席等は、各階のスペースや利用状況等を踏まえ、第5波対応時並みの削減数に緩和 4階(えひめ資料室) 15席→28席 3階(一般図書室) 36席→36席 2階(学習室) 64席→106席 1階(子ども読書室) 14席→18席 全体 129席→188席 ・休憩コーナーの利用禁止は継続

<これまでの主な動き>

全国、愛媛県	県立図書館
令和2年1月16日(木) 〔全国〕国内初の新型コロナウイルス感染者を発表	令和2年1月末～ ○手指消毒液の設置、咳エチケットや手洗い励行のポスターを掲示
令和2年2月27日(木) 〔全国〕感染拡大を未然に防止するため、3月2日から春休みまで、全国すべての小中高と特別支援学校に臨時休校を要請する考えを首相が公表	令和2年2月27日(木)～ ○全館一斉換気を実施
令和2年3月2日(月) 〔愛媛〕愛媛県内で感染者確認、公立学校が順次、臨時休校	令和2年3月3日(火)～ ○当館主催イベントをすべて中止 ○学習室及び一部閲覧室の座席数を削減 ○図書館未設置町への子どもの読書支援事業開始(3月6日(金))
令和2年4月7日(火) 〔全国〕7都府県(東京都、大阪府、埼玉県、千葉県、神奈川県、兵庫県、福岡県)に「緊急事態宣言」を発令	令和2年4月9日(木)～ ○ホームページによる情報発信開始 ・県内公共図書館の状況(5月27日最終更新) ・関連情報リンク集(4月28日最終更新)
令和2年4月13日(月) 〔愛媛〕松山市周辺の県関係35施設を4月26日まで休業することを発表	令和2年4月14日(火)～5月10日(日) ○臨時休館
令和2年4月16日(木) 〔全国〕「緊急事態宣言」全国に拡大	
令和2年4月17日(金) 〔愛媛〕緊急事態措置等を5月6日まで実施	
令和2年5月4日(月) 〔全国〕緊急事態宣言を5月31日まで延長	
令和2年5月5日(火) 〔愛媛〕緊急事態措置を5月7日から5月10日まで延長	
令和2年5月8日(金) 〔愛媛〕5月11日から5月31日までの緊急事態措置を公表 ※5月11日以降は、「感染対策期」から、「感染警戒期」に移行し、県管理施設は一定の条件下で開館	令和2年5月12日(火) ○図書館再開 ・開館時の整列、手指消毒を徹底 ・全館の座席削減 ・各カウンター及び閲覧席に飛沫感染防止シートを設置 ・館内でのマスク着用を要請
令和2年5月14日(木) 〔全国〕緊急事態宣言を39県で解除	
令和2年5月21日(木) 〔全国〕緊急事態宣言を3府県で解除	令和2年5月16日(土) ○館内滞在時の注意事項を含めた館内放送を開始
令和2年5月25日(月) 〔全国〕緊急事態宣言を全都道府県で解除	
令和2年6月18日(木) 〔愛媛〕6月19日から「感染縮小期」に移行することを発表	
令和2年11月20日(金) 〔愛媛〕「感染警戒期」に移行	
令和3年1月8日(金) 〔愛媛〕「感染警戒期～特別警戒期間～」に移行	令和2年12月15日(火) ○学習室に飛沫感染防止パネルを設置

全国、愛媛県	県立図書館
令和3年3月1日(月) 〔愛媛〕「感染警戒期～特別警戒期間～」を終了	
令和3年3月25日(木) 〔愛媛〕「感染警戒期～特別警戒期間～」に移行	
令和3年4月8日(木) 〔愛媛〕「感染対策期」に移行	令和3年4月8日(木) ○感染防止策を強化 ・常時換気を実施 ・親子読書室での読み聞かせ禁止 ・休憩コーナーの利用禁止 ・おはなし会の中止
	令和3年4月16日(金) ○サーモグラフィを設置
令和3年4月25日(日) 〔愛媛〕「まん延防止等重点措置（5月11日まで）」が適用	令和3年4月22日(木)～5月30日(日) ○臨時休館
令和3年6月1日(火) 〔愛媛〕「感染警戒期～特別警戒期間～」に移行	令和3年6月1日(火) ○図書館再開
令和3年6月22日(火) 〔愛媛〕「感染警戒期～特別警戒期間～」を終了	令和3年7月～ ○おはなし会を再開
令和3年7月29日(木) 〔愛媛〕「感染警戒期～特別警戒期間～」に移行	
令和3年8月11日(水) 〔愛媛〕「感染対策期」に移行	令和3年8月13日(金) ○感染拡大防止策を強化 ・学習室の閉鎖 ・閲覧席の使用禁止 ・インターネット端末の使用禁止 ・イベント中止
令和3年8月20日(金) 〔愛媛〕「まん延防止等重点措置（9月12日まで）」を適用	
令和3年9月30日(木) 〔全国〕緊急事態宣言及びまん延防止等重点措置が全都道府県で終了	
令和3年10月1日(金) 〔愛媛〕「感染警戒期」に移行	令和3年10月1日(金) ○感染拡大防止策を緩和 ・学習室の再開 ・閲覧席の使用可 ・インターネット端末の使用可 ・イベント再開
令和3年10月20日(水) 〔愛媛〕「感染縮小期」に移行	令和3年10月21日(木) ○感染拡大防止策を緩和 ・親子読書室の利用制限解除 ・休憩コーナーの利用可 ※基本的な感染防止策を実施した上で、利用制限を撤廃。
令和4年1月8日(土) 〔愛媛〕「感染警戒期」に移行	

全国、愛媛県	県立図書館
<p>令和4年1月12日(水) 〔愛媛〕「感染警戒期～特別警戒期間～」に移行</p> <p>令和4年4月1日(金) 〔愛媛〕「感染警戒期」に移行</p> <p>令和4年7月12日(火) 〔愛媛〕「感染警戒期～特別警戒期間～」に移行</p> <p>令和4年8月9日(火) 〔愛媛〕「愛媛県B.A. 5対策強化宣言」を発売し、8月31日まで対策を行うこととした</p> <p>令和4年8月23日(火) 〔愛媛〕「愛媛県B.A. 5医療危機宣言」として宣言内容を強化し、9月16日まで対策を延長</p> <p>令和4年10月29日(土) 〔愛媛〕新居浜・西条領域を除いて「感染警戒期」に移行</p> <p>令和4年12月5日(月) 〔愛媛〕「感染警戒期～特別警戒期間～」に移行</p> <p>令和4年12月15日(木) 〔愛媛〕「医療ひっ迫警戒宣言」を発売し、令和5年2月15日(水)に終了</p>	<p>令和4年1月13日(木) ○感染拡大防止策を強化 ・親子読書室の利用制限 ・休憩コーナーの利用禁止 ・イベント中止 ・閲覧席及び学習室の座席数の削減 ・インターネット端末の利用制限</p> <p>令和4年4月1日(金) ○感染拡大防止策を緩和 ・イベント再開(人数は半数に制限)</p> <p>令和4年6月1日(水) ○感染拡大防止策を緩和 ・閲覧席でのマスク着用不要</p>
<p>令和5年3月13日(月) 〔全国〕政府の「新型コロナウイルス感染症対策の基本対処方針」の一部変更</p> <p>令和5年3月21日(火) 〔愛媛〕「感染警戒期」に移行</p> <p>令和5年5月8日(月) 〔全国〕新型コロナウイルス感染症の5類感染症への移行</p>	<p>令和5年3月14日(火) ○感染拡大防止策を緩和 ・親子読書室の利用制限解除 ・イベントを通常通り実施(密は避ける) ・館内でのマスク着用は個人の判断に委ねる(窓口対応の職員はマスク着用)</p> <p>令和5年5月9日(火) ○感染拡大防止策を緩和 ・閲覧席数の制限緩和 ・休憩コーナーの利用禁止は継続</p> <div style="border: 1px dashed black; padding: 5px; margin-top: 10px;"> <p>【座席数削減の変遷】 コロナ禍前：239席 R3.10～R4.1：193席(19%減)〔第5波対応〕 R4.1～R5.5：129席(46%減)〔第6波対応〕 R5.5.8～：188席(22%減)</p> </div>

VII. 所蔵資料の状況

1 図書資料

(1) 分類別蔵書冊数

		令和3年度累計	令和4年度増加			令和4年度除籍	令和4年度累計	
			購入	受贈・編入	合計			
一般図書	0	総記	39,767	502	106	608	10	40,365
	1	哲学・宗教	25,993	247	58	305	2	26,296
	2	歴史・地理	49,383	557	110	667	8	50,042
	3	社会科学	104,078	1,521	354	1,875	9	105,944
	4	自然科学	38,453	641	66	707	3	39,157
	5	技術	33,107	438	143	581	6	33,682
	6	産業・交通	27,263	331	157	488	9	27,742
	7	芸術・スポーツ	39,544	390	112	502	3	40,043
	8	言語	8,748	144	27	171	1	8,918
	9	文学	79,953	479	430	909	79	80,783
	H	俳諧文庫	20,664	129	123	252	1	20,915
	K	郷土資料	72,774	181	1,560	1,741	27	74,488
		行政資料・土地関係史料	7,627	0	0	0	0	7,627
		諸家文庫	33,740	0	0	0	0	33,740
		小計	581,094	5,560	3,246	8,806	158	589,742
児童図書	0	総記	2,523	36	6	42	3	2,562
	1	哲学・宗教	958	35	4	39	0	997
	2	歴史・地理	3,324	70	5	75	4	3,395
	3	社会科学	4,922	187	11	198	0	5,120
	4	自然科学	7,700	153	3	156	4	7,852
	5	技術	2,839	68	9	77	0	2,916
	6	産業・交通	1,564	44	4	48	0	1,612
	7	芸術・スポーツ	3,719	69	5	74	0	3,793
	8	言語	1,126	25	0	25	0	1,151
	9	文学	27,841	461	69	530	9	28,362
	E	絵本	29,052	717	152	869	83	29,838
	P	紙芝居	1,902	62	20	82	0	1,984
	小計	87,470	1,927	288	2,215	103	89,582	
協力図書		一般・児童	34,206	164	21	185	537	33,854
		読書会	12,907	170	0	170	1,692	11,385
		学校支援(まなぼん)	13,115	216	0	216	0	13,331
		小計	60,228	550	21	571	2,229	58,570
合計		728,792	8,037	3,555	11,592	2,490	737,894	

(2) 受入・除籍冊数の推移

ア 過去10か年の年度別受入冊数

	一般図書			児童図書			計①
	購入	受贈・編入	小計	購入	受贈・編入	小計	
平成25年度	5,529	3,517	9,046	2,282	71	2,353	11,399
平成26年度	5,944	3,123	9,067	2,058	207	2,265	11,332
平成27年度	6,463	2,602	9,065	1,934	96	2,030	11,095
平成28年度	5,978	3,340	9,318	2,215	66	2,281	11,599
平成29年度	5,938	4,947	10,885	2,029	247	2,276	13,161
平成30年度	5,993	2,565	8,558	2,132	243	2,375	10,933
令和元年度	5,461	2,072	7,533	1,989	197	2,186	9,719
令和2年度	5,390	2,470	7,860	1,968	122	2,090	9,950
令和3年度	5,775	2,688	8,463	2,139	55	2,194	10,657
令和4年度	5,560	3,246	8,806	1,927	288	2,215	11,021

	一般・児童協力図書			読書会協力図書			学校支援用協力図書 「まなぼん」			計②	合計 (計①+②)
	購入	受贈・ 編入	小計	購入	受贈・ 編入	小計	購入	受贈・ 編入	小計		
H25	1,408	46	1,454	150	0	150	-	-	-	1,604	13,003
H26	880	54	934	160	0	160	-	-	-	1,094	12,426
H27	63	101	164	160	0	160	-	-	-	324	11,419
H28	467	158	625	130	0	130	-	-	-	755	12,354
H29	441	255	696	140	0	140	-	-	-	836	13,997
H30	505	136	641	140	0	140	-	-	-	781	11,714
R元	456	27	483	130	0	130	-	-	-	613	10,332
R2	483	20	503	100	0	100	-	-	-	603	10,553
R3	473	71	544	0	0	0	13,052	63	13,115	13,659	24,316
R4	164	21	185	170	0	170	216	0	216	571	11,592

イ 過去10か年の年度別除籍冊数

	一般図書	児童図書	協力図書	計
平成25年度	64	32	3,706	3,802
平成26年度	554	42	1,484	2,080
平成27年度	65	15	3,563	3,643
平成28年度	581	43	3,334	3,958
平成29年度	961	24	3,322	4,307
平成30年度	280	30	2,795	3,105
令和元年度	125	68	9,670	9,863
令和2年度	395	41	7	443
令和3年度	1,267	95	0	1,362
令和4年度	158	103	2,229	2,490

2 逐次刊行物

(1) 受入タイトル数

	購入	受贈	合計
雑誌	101	959	1,060
新聞	12	46	58
法規等追録	3	0	3

(2) 雑誌スポンサー制度による受入タイトル数

	スポンサー数	タイトル数
平成30年度	12	16
令和元年度	11	15
令和2年度	11	14
令和3年度	8	10
令和4年度	6	8

3 マイクロフィルム資料

(1) 新聞 1,622本

内容	フィルム	本数
海南新聞（明治9年9月～昭和16年11月）	35mm	221
愛媛合同新聞（昭和16年12月～昭和19年2月）	35mm	16
愛媛新聞（昭和19年1月～令和4年12月）	35mm	1,251
豫讃新報（明治21年10月～明治22年5月）	35mm	3
愛媛新聞（明治10年1月7日～4月13日）、愛比売新報（1～31号）	35mm	1
官令一六日報（明治20年3月20日）	35mm	1
愛媛新聞（明治30年4月23日・9月25日・10月5日・10月7日、明治36年1月～昭和15年1月）	35mm	119
南豫時事新聞（明治39年6月8日～10月2日）	35mm	1
宇和島新聞（明治30年10月6日）、宇和島新報（明治37年6月5日）	35mm	1
宇和島新聞（明治26年1月～9月、27年1月～28年6月）	35mm	3
南豫時事新聞（明治39年7月～大正3年12月5日）、南予日日新聞（明治37年6月14日～6月25日）	35mm	1
南豫時事新聞大洲版（昭和10年3月5日～11年3月10日）	35mm	4
喜多新聞（昭和4年4月25日～5年2月7日）		
喜多日之出新聞（昭和4年1月20日～6年1月1日）		
喜多郡報（大正13年6月～15年6月）		
喜多評論（大正8年3月1日～14年6月11日）		
大洲日報（大正7年9月14日～昭和4年3月16日）		

(2) 古文書等 77本

内容	フィルム	本数
一遍聖絵・一遍上人聖絵	35mm	1
伊予八藩土地関係史料（一部）	35mm	4
愛媛県行政資料（藩政期・明治期）※一部	35mm	31
門屋家文書	35mm	4
苅屋文書	35mm	2
畊作事記（一部）	35mm	1
清良記 巻7 上・下（国立公文書館蔵）	35mm	1
清良記 巻7 上・下（国立国会図書館蔵）	35mm	1
清良記（松山大学蔵）	35mm	3
善応寺文書	35mm	1
不鳴條	35mm	1
松山町鑑	35mm	1
真光寺文書（大般若経）	35mm	3
伊曾乃神社文書（日記・根元録）	16mm	19
岩城文書（伊達錦黑白評定等）	16mm	3
和田文書・伊予八藩土地関係史料（検地帳）	16mm	1

4 視聴覚資料

単位：点

	令和3年度 末累計	令和4年度増加			令和4年度 除籍	令和4年度 累計
		購入	受贈・編入	合計		
CD-ROM	440	0	3	3	0	443
CD	103	0	7	7	0	110
DVD	368	0	13	13	0	381
レコード	15,540	0	0	0	0	15,540
その他	62	0	0	0	0	62
合計	16,513	0	23	23	0	16,536

5 電子化資料

単位：冊（点）

平成17～ 29年度	平成30年度	令和元年度	令和2年度	令和3年度	令和4年度	計
2,402	141	120	622	919	237	4,441

※電子化資料の一例

- ・愛媛県行政資料（藩政期・明治期）
- ・伊予八藩土地関係史料
- ・北隼中学校同窓会雑誌 第7号～第10号（明治44年～大正3年）
- ・保恵会雑誌・保恵会誌 43号～136号（明治27年～昭和15年。欠号あり）

6 児童大型資料

種類	点(冊)数	内訳
紙芝居舞台	22	
大型居舞台	10	大型紙芝居舞台 3、簡易パネルステージ 1、 絵本スタンド 2、ポータブルパネルステージ 4
パネルシアター	116	
エプロンシアター	45	
布絵本	4	
その他	2	拍子木 2
計	199	

7 特別コレクション、諸家文書、寄託資料の概要

(1) 特別コレクション

名称	点数	内容等
愛媛県行政資料 (藩政期・明治期)	4,130点	愛媛県総務部から管理換えとなった愛媛県行政文書。藩政期から明治45年(1912)に至る。
伊予八藩土地関係史料	3,497冊	愛媛県が旧藩庁や天領の代官所から引き継いだもので、検地帳をはじめ田畑改帳、野取帳、畝順帳等の土地関係資料。天正19年(1591)から明治21年(1888)に至る。
伊予俳諧文庫	20,915冊	当県は、俳聖正岡子規をはじめ虚子、碧梧桐、鳴雪など明治以降、多くの俳人を輩出した俳諧の聖地であり、ここに俳諧の一大殿堂を築こうと努力された俳諧文庫会(初代会長・高浜虚子)所蔵資料と館蔵の俳諧関係資料及び高浜年尾氏寄贈による虚子文庫※からなる。 ※虚子文庫 鎌倉市 高浜年尾氏寄贈 3,993冊 高浜虚子氏旧蔵資料の一部。虚子の著作、門下俳人の句集を主として、虚子修学時に学んだ漢籍、謡曲関係資料、高浜・池内・山川家に残された郷土資料等からなる。
諸家文庫	33,740冊	愛媛県関係者、郷土研究者等の旧蔵書で、寄贈を受けたもの
秋山文庫 西条市 秋山泉一氏寄贈	[2,538]	秋山英一氏旧蔵図書。多岐の分野にわたるが、特に郷土資料が多い。
小山文庫 温泉郡重信町(現東温市) 小山春子氏寄贈	[403]	拝志村(現東温市上林、下林、上村)村長などを務めた小山継一郎氏旧蔵資料。漢籍。
景浦文庫 神奈川県座間市 泉玲子氏寄贈	[5,347]	景浦直孝氏・御子息勉氏旧蔵資料。共に郷土史研究者であり、伊予史談会の育成・発展にも尽力された。日本史関係、郷土資料が多い。

烏谷文庫 御遺族寄贈	[348]	旧陸軍中将烏谷章氏旧蔵資料。漢籍及び日本漢詩文が中心。
桜井忠温文庫 松山市 桜井武男氏寄贈	[253]	桜井忠温氏旧蔵資料の一部。戦史、戦記、兵法、伝記が中心。
西原文庫 松山市 西原佐喜市氏寄贈	[766]	古書収集家・故西原佐喜市氏の旧蔵資料。古暦、古地図、藩札、花街、浪華俄等に関する稀覯本が多い。
升田文庫 松山市 升田ふさ江氏寄贈	[1,269]	哲学者・故升田栄氏旧蔵資料及び著作。哲学、宗教、仏教関係が中心。
宮内文庫 伊予市 宮内正通氏寄贈	[808]	伊予市灘町を開発した開発六家の一つ上吾川宮内家の旧蔵資料。国書・漢籍が中心。
村上節太郎文庫 喜多郡五十崎町（現内子町） 村上雅康氏寄贈	[10,043]	故村上節太郎氏（元愛媛大学名誉教授、地理学）旧蔵資料。地理学及び郷土資料が中心。
柳原文庫 松山市 柳原芳恵氏寄贈	[1,022]	柳原勇氏旧蔵資料。漢文学に関するものが多い。
山本富次郎文庫 松山市 山本久子氏寄贈	[9,478]	郷土史家・山本富次郎氏旧蔵資料。江戸期から終戦直後の教科書をはじめ、郷土資料等に貴重書を多く含む。
吉田信保氏寄贈文庫 南宇和郡城辺町（現愛南町城辺） 吉田信保氏寄贈	[1,066] (注)	旧ソヴィエト関係の雑誌、絵本及び文学の原書。 (注)雑誌多数のため蔵書統計には未計上。
楽地園文庫 松山市 日下宗俊氏寄贈	[1,465]	松山藩の儒学者・日下伯厳の孫である日下宗健氏の旧蔵資料。「楽地園」は屋号。漢籍が中心。
真鍋博コレクション 東京都 真鍋麗子氏寄贈	27,707点 (注)	新居浜市出身のイラストレーター故真鍋博氏のイラスト・著作・諸活動の全業績を網羅。図書・雑誌など印刷体となった資料群からなる。 (注)蔵書統計には未計上。

(2) 諸家文書

愛媛県内の庄屋等の各家文書で寄贈を受けたもの。蔵書統計には未計上。

池田屋（清水谷家）文書 萩市 諸井條次氏寄贈	460点	日土村（現八幡浜市日土町）で酒造業を営んだ（屋号；池田）清水谷家の家継資料。明治期の地域社会、経済研究上貴重な資料。
内山家文書 松山市 内山夏野氏寄贈	96点	旧松山藩士・内山家の文書で、触・掟・書状等。
奥平文書 東京都 奥平昌功氏寄贈	28点	旧松山藩士・奥平貞幹に関する文書。
奥平文書 横浜市 村上満氏寄贈	4点	奥平昌功氏寄贈の「奥平文書」の補完的資料。
越智家文書 丹原町（現西条市） 丹原町立西中学校寄贈	752点	来見村（現西条市丹原町来見）庄屋、越智家の家継文書。俳諧関係資料も有する。
梶原家文書 松山市 宮瀬晴観氏寄贈	41点	河内村（現西予市宇和町河内）庄屋、梶原家の文書。検地・年貢等が中心。

長屋家文書 松山市 長屋家寄贈	359点	旧松山藩士・長屋家の文書。
西原佐喜市氏旧蔵文書 (鷺野家文書、その他の文書) 松山市 西原佐喜市氏寄贈	2,162点	黒田村(現伊予郡松前町南黒田)庄屋、鷺野家の家継文書と、その他の文書からなる。
宮内家文書 伊予市 宮内正通氏寄贈	199点	上吾川宮内家文書(寄託資料)の補遺をなす文書と、海南新聞等の地方新聞の一部からなる。
三輪田文書	11点	三輪田家諸用日記。
秋山家文書 西条市 秋山泉一氏寄贈	355点	近世から明治期にかけての秋山英一氏旧蔵文書。このほか、秋山英一氏旧蔵資料として、当館には、図書・逐次刊行物などの「秋山文庫」を有する。

(3) 寄託資料

愛媛県研究資料、庄屋文書等で寄託を受けているもの。蔵書統計には未計上。

伊予史談会文庫 松山市 伊予史談会蔵	約7,000点	大正3年に創立された伊予史談会が収集、筆写した郷土史・誌料。原典が戦災等で焼失、散逸した今日、郷土史研究上価値を持つものが多く、全国的にも評価の高い資料である。併せて、須山文庫を有する。
小野家文書 新居浜市 小野祥治氏蔵	20,800点	松神子村(現新居浜市田の上、松神子、長岩町)庄屋、小野家の家継文書で、松神子村の村治、庶民生活及び当時の経済資料として貴重。
上吾川村宮内家文書 伊予市 宮内政美氏蔵	1,707点	上吾川村(現伊予市上吾川)庄屋、宮内家の文書。庄屋引継の文書として曾根、曾我部両家の文書も含まれている。
関東大震災写真 松山市 渡部幸弘氏蔵	3葉	
久門家文書 西条市 久門範政氏蔵	13,789点	中野村(現西条市中野)庄屋、久門家に伝来した文書で、近世庶民生活史料として価値が高い。併せて西泉村文書を有する。
松本家文書 西条市 松本知臣氏蔵	1,191点	新居郡中野村(現西条市中野)、松本家の文書。維新後の地租改正に関する公文書が中心。
三並家文書 西条市 三並達夫氏蔵	104点	上島山村(現西条市飯岡)庄屋、三並家の家継文書。そのほとんどは公文書。

VIII. 利用統計

1 図書館利用状況

(1) 入館者数 (単位：人、日)

区分 月別	えひめ資料室	一般図書室	子ども読書室	計	開館 日数	一日平均	学習室
4年4月	2,288	9,235	3,870	15,393	25	615.7	7,368
5月	2,416	9,698	3,504	15,618	25	624.7	8,444
6月	2,513	9,317	3,411	15,241	25	609.6	8,728
7月	2,521	9,244	4,258	16,023	26	616.3	8,937
8月	2,596	9,780	4,533	16,909	25	676.4	10,546
9月	2,482	9,003	3,576	15,061	24	627.5	8,382
10月	2,679	9,871	3,537	16,087	25	643.5	9,462
11月	2,046	7,128	2,847	12,021	18	667.8	6,881
12月	2,451	8,091	3,022	13,564	23	589.7	7,298
5年1月	2,290	8,491	3,048	13,829	23	601.3	8,030
2月	2,486	9,237	3,006	14,729	23	640.4	8,965
3月	1,979	6,851	2,389	11,219	18	623.3	5,788
計	28,747	105,946	41,001	175,694	280	627.5	98,829
構成比	16.4%	60.3%	23.3%	100.0%			353.0人/日

過去5か年の入館者数 (単位：人、日)

	えひめ 資料室	一般図書室	子ども 読書室	臨時 カウンター	合計	開館日数 〔臨時カウンター〕	学習室
平成30年度	36,573	126,160	48,910		211,643	288	123,600
令和元年度	34,382	130,257	50,838		215,477	289	129,869
令和2年度	26,810	98,843	39,207	584	165,444	253〔23〕	101,617
令和3年度	25,429	91,657	36,845	1,342	155,273	257〔32〕	84,983
令和4年度	28,747	105,946	41,001		175,694	280	98,829

(2) 登録者数

23歳以上	19～22歳	16～18歳	13～15歳	7～12歳	0～6歳	合計	累計
1,160	298	109	69	182	202	2,020	53,997

過去5か年の登録者数

	23歳以上	19～22歳	16～18歳	13～15歳	7～12歳	0～6歳	合計
平成30年度	1,512	393	197	93	242	221	2,658
令和元年度	1,421	339	140	69	262	242	2,473
令和2年度	1,121	506	185	28	134	198	2,172
令和3年度	1,125	340	139	46	173	255	2,078
令和4年度	1,160	298	109	69	182	202	2,020

(3) 貸出状況

ア 一般図書個人貸出冊数

区分 月別	0	1	2	3	4	5	6	7	8	9	H	K	Z	合計
	総記	哲学 宗教	歴史 地理	社会 科学	自然 科学	技術	産業 交通	芸術 スポーツ	言語	文学	俳諧 文庫	郷土 資料	雑誌	
4年4月	460	348	504	996	809	494	209	416	111	1,372	157	304	417	6,597
5月	416	330	466	1,034	655	429	240	465	109	1,224	149	259	421	6,197
6月	428	304	479	884	816	423	221	445	105	1,223	145	294	343	6,110
7月	397	255	503	860	675	474	218	428	114	1,098	168	296	433	5,919
8月	383	255	403	886	704	435	229	399	124	1,079	158	365	362	5,782
9月	453	332	413	896	625	489	172	487	103	1,123	140	325	370	5,928
10月	414	303	492	892	658	513	178	372	102	1,069	131	308	427	5,859
11月	274	195	354	693	475	325	144	305	74	831	105	213	314	4,302
12月	419	277	552	913	533	427	176	399	86	1,048	156	218	439	5,643
5年1月	437	323	491	891	603	393	216	417	108	1,136	150	249	364	5,778
2月	432	311	492	877	605	445	173	375	113	1,033	182	208	385	5,631
3月	358	199	367	654	445	318	123	293	74	886	123	192	287	4,319
計	4,871	3,432	5,516	10,476	7,603	5,165	2,299	4,801	1,223	13,122	1,764	3,231	4,562	68,065
構成比	7.2%	5.0%	8.1%	15.4%	11.2%	7.6%	3.4%	7.1%	1.8%	19.3%	2.6%	4.7%	6.7%	100.0%

イ 児童図書個人貸出冊数

区分 月別	0	1	2	3	4	5	6	7	8	9	E	P	パネル シアタ ー等	Z	合計
	総記	哲学 宗教	歴史 地理	社会 科学	自然 科学	技術	産業 交通	芸術 スポーツ	言語	文学	絵本	紙芝居	雑誌		
4年4月	67	100	190	165	552	160	105	229	53	1,845	3,306	123	10	107	7,012
5月	64	79	201	198	438	133	69	160	48	1,433	2,911	104	29	115	5,982
6月	64	88	149	252	504	151	215	162	54	1,367	2,990	140	54	77	6,267
7月	81	105	236	319	711	245	104	254	100	1,802	3,412	183	50	122	7,724
8月	106	122	240	306	854	260	131	228	69	1,815	2,981	129	29	100	7,370
9月	78	107	266	318	758	243	127	289	80	1,751	3,111	135	35	126	7,424
10月	70	102	278	352	583	328	110	229	64	1,565	3,288	138	36	151	7,294
11月	31	63	165	230	366	154	71	122	37	1,035	2,251	126	44	125	4,820
12月	45	88	157	241	426	169	66	177	43	1,452	3,195	171	49	111	6,390
5年1月	35	88	147	172	394	152	57	157	54	1,276	2,770	108	36	114	5,560
2月	52	64	152	168	368	124	46	176	48	1,187	3,022	162	36	143	5,748
3月	39	40	90	112	265	83	28	117	18	1,032	2,185	90	20	98	4,217
計	732	1,046	2,271	2,833	6,219	2,202	1,129	2,300	668	17,560	35,422	1,609	428	1,389	75,808
構成比	1.0%	1.4%	3.0%	3.7%	8.2%	2.9%	1.5%	3.0%	0.9%	23.2%	46.7%	2.1%	0.6%	1.8%	100.0%

過去5か年の個人貸出冊数

	一般図書	児童図書	合計
平成30年度	78,401	73,302	151,703
令和元年度	77,741	75,956	153,697
令和2年度	70,109	70,452	140,561
令和3年度	69,186	76,819	146,005
令和4年度	68,065	75,808	143,873

ウ 特別貸出

	えひめ資料室		一般図書室		子ども読書室		合計	
	件数	冊数	件数	冊数	件数	冊数	件数	冊数
平成30年度	40	285	14	103	118	2,760	172	3,148
令和元年度	24	127	13	70	106	3,263	143	3,460
令和2年度	21	410	8	59	82	2,712	111	3,181
令和3年度	28	926	5	43	123	5,463	156	6,432
令和4年度	24	64	6	36	119	3,102	149	3,202

(4) 図書の遠隔地返却サービス

利用人数	利用冊数	市町別利用状況
435	1,469	17市町32カ所

利用人数の内訳

東予 163人	今治市	73	新居浜市	31	西条市	33
	四国中央市	24	上島町	2		
中予 146人	松山市	0	伊予市	31	東温市	35
	久万高原町	14	松前町	26	砥部町	40
南予 126人	宇和島市	36	八幡浜市	13	大洲市	29
	西予市	18	内子町	11	伊方町	0
	松野町	0	鬼北町	10	愛南町	9

過去5か年の遠隔地返却サービス利用状況

	利用人数	利用冊数
平成30年度	514	1,815
令和元年度	505	1,852
令和2年度	416	1,552
令和3年度	360	1,371
令和4年度	435	1,469

(5) 調査・相談（レファレンス）件数

えひめ資料室

口頭	電話	文書	メール	ポータル(注)	小計
2,074	640	12	451	1	3,178

一般図書室

口頭	電話	文書	メール	ポータル(注)	小計
2,641	1,921	58	152	1	4,773

子ども読書室

口頭	電話	文書	メール	ポータル(注)	小計
5,891	771	0	129	2	6,793

合計

口頭	電話	文書	メール	ポータル(注)	合計
10,606	3,332	70	732	4	14,744

(注) 令和4年12月1日から愛媛県図書館ポータルによる協力レファレンス（県内市町立図書館からの調査・相談の受付）を開始した。

過去5か年のレファレンス件数

	口頭	電話	文書	メール	ポータル	合計
平成30年度	15,038	5,391	105	342	—	20,876
令和元年度	14,625	4,326	101	315	—	19,367
令和2年度	10,076	3,815	123	474	—	15,118
令和3年度	11,256	4,463	63	1,091	—	16,873
令和4年度	10,606	3,332	70	732	4	14,744

(6) 図書館相互貸借

	貸出件数		貸出冊数			借受件数		借受冊数	
	県内	県外	県内	うち児童書	県外	県内	県外	県内	県外
小計	527	223	1,051	(137)	301	121	112	199	174
合計	750		1,352			233		373	

過去5か年の図書館相互貸借状況

	貸出件数		貸出冊数			借受件数		借受冊数	
	県内	県外	県内	うち児童書	県外	県内	県外	県内	県外
H30	485	280	1,266	(190)	377	144	125	320	178
R元	491	224	1,266	(212)	334	138	126	293	206
R2	473	178	1,310	(213)	282	144	128	308	191
R3	447	233	1,033	(132)	341	119	134	203	215
R4	527	223	1,051	(137)	301	121	112	199	174

(7) 複写サービス

	件数	枚数 (うちカラー枚数)		うち国立国会図書館 デジタルコレクション 図書館館送信資料	
		件数	枚数	件数	枚数
平成30年度	4,187	63,300	(5,698)	101	3,689
令和元年度	3,910	69,020	(3,575)	106	4,860
令和2年度	3,302	59,035	(2,949)	99	5,642
令和3年度	3,087	54,909	(2,559)	63	2,598
令和4年度	3,187	48,193	(3,395)	44	1,098

(8) 資料撮影状況 (単位：件)

	えひめ資料室		一般図書室		子ども読書室		合計	
	一般資料	特別取扱資料	一般資料	特別取扱資料	一般資料	特別取扱資料	一般資料	特別取扱資料
H30	233	172	43	4	0	276	176	452
R元	187	233	37	7	5	229	240	469
R2	208	161	49	2	5	262	163	425
R3	187	108	55	1	3	245	109	354
R4	246	101	38	7	0	284	108	392

※特別取扱資料とは

- 愛媛県行政資料（藩政期・明治期）、伊予八藩土地関係史料
- 明治以前の古文書（諸家文書含む）・古記録・古地図
- 刊行後30年以上経過した新聞
- 真鍋博コレクション 等

(9) 所蔵資料の掲載等申請状況

	えひめ資料室		一般図書室		子ども読書室		合計	
	件数	点数	件数	点数	件数	点数	件数	点数
H30	43	100	0	0	0	0	43	100
R元	23	48	1	5	0	0	24	53
R2	30	229	0	0	0	0	30	229
R3	32	80	2	28	0	0	34	108
R4	37	790	0	0	0	0	37	790

※詳細は「VI. 令和4年度事業実績 6 メディア掲載 (3) 所蔵資料の掲載申請 (p29)」

(10) リクエスト対応冊数

	一般図書	児童図書	合計
平成30年度	2,885	1,033	3,918
令和元年度	3,052	1,190	4,242
令和2年度	3,206	1,700	4,906
令和3年度	6,147	3,125	9,272
令和4年度	4,020	1,895	5,915

(11) テータベース・インターネット端末利用者数

	データベース検索				国立国会図書館 デジタルコレクション		その他 Webサイ ト
	D1-Law	官報情報	日経テレコン	愛媛新聞	歴史的音源	図書館送信 資料	
H30	32	35	41	—	0	110	1,710
R元	58	32	41	—	1	119	2,189
R2	23	37	27	18	0	129	1,625
R3	19	31	36	30	0	73	1,315
R4	22	22	19	65	0	62	1,751

※歴史的音源は、平成26年3月4日サービス開始。

※デジタル化資料は、平成26年4月1日サービス開始。

※愛媛新聞データベースは、令和2年4月1日サービス開始。

(12) マイナンバーカードの利用

総務省は、マイナンバーカードを活用して地域活性化や住民の利便性向上をめざす「マイキープラットフォーム」の実証事業を平成29年9月25日から開始した。当館では、9月26日からこの事業に参加し、マイナンバーカードを図書館利用カード（貸出カード）として利用できるサービスを開始した。（9月25日は休館日のため、26日から事業参加）

	紐づけ人数	貸出人数
平成29年度	4	3
平成30年度	1	0
令和元年度	1	1
令和2年度	1	0
令和3年度	5	7
令和4年度	6	7

※紐づけ人数とは、マイナンバーカードにサービスID（当館の利用カード番号）を登録し、マイナンバーカードを図書館利用カードとして利用できるようにした人の数をいう。

※貸出人数とは、マイナンバーカードを使用して貸出をした人の数をいう。

2 協力図書利用状況

(1) 一般・児童・読書会協力図書

	一般	児童	読書会	計
配本冊数	13,935	750	1,914	16,599
利用団体数	27		14	41
のべ人員数	51,072		693	51,765

(2) 学校支援用協力図書（まなぼん）

配本冊数	18,277
配本箱数	563
利用学校数	143
のべ人員数	16,620

※学校支援用協力図書（まなぼん）は、令和3年11月から運用開始。

過去5か年の協力図書配本状況

	一般協力図書及び児童協力図書				
	配本対象		配本冊数		
	グループ数	のべ人員	一般協力図書	児童協力図書	計
平成30年度	346	37,637	13,368	1,339	14,707
令和元年度	423	38,237	14,703	3,034	17,737
令和2年度	402	49,375	16,034	819	16,853
令和3年度	228	53,431	15,190	480	15,670
令和4年度	(注) 27	51,072	13,935	750	14,685

	読書会協力図書			学校支援協力図書(まなぼん)		
	配本対象		配本冊数	配本対象		配本冊数
	グループ数	のべ人員		学校数	のべ人員数	
平成30年度	124	956	3,210	—	—	—
令和元年度	112	780	2,700	—	—	—
令和2年度	94	718	2,330	—	—	—
令和3年度	99	768	2,315	71	-	6,880
令和4年度	(注) 14	693	1,914	143	16,620	18,277

(注) 令和4年度からグループ数（のべ）を利用団体数（実数）に変更。

3 ホームページ、デジタルアーカイブ閲覧状況

(1) ホームページ閲覧及び利用者ログインサービス利用状況

	ホームページ閲覧件数			利用者ログインサービス			
	トップページ	蔵書検索	横断検索	登録者数	ログイン数	予約件数	予約冊数
平成30年度	1,011,444	1,198,338	42,893	1,607	155,825	650	1,090
令和元年度	960,154	1,106,222	52,443	1,639	177,101	711	1,295
令和2年度	401,341	1,501,757	58,135	1,116	196,223	792	1,500
令和3年度	492,743	1,664,312	60,158	1,122	195,298	904	2,076
令和4年度	403,680	2,673,085	120,500	1,048	225,333	1,564	1,950

※令和4年12月1日からグーグルアナリティクス4を利用して集計。

(2) デジタルアーカイブ閲覧状況

	トップ画面アクセス数	総アクセス数
平成30年度	3,687	105,018
令和元年度	3,118	102,315
令和2年度	3,477	211,592
令和3年度	3,086	111,512
令和4年度	8,142	108,544

※令和4年11月1日リニューアル。

IX. 県内公共図書館一覧

令和5年4月1日現在

図書館名	所在地	電話番号	FAX番号
		開館時間	
		休館日	
1 愛媛県立図書館	〒790-0007 松山市堀之内 愛媛教育文化会館	TEL (089)941-1441	FAX (089)941-1454
		火～金 9:40～19:00 土・日・祝日 9:40～18:00	
		月曜日(祝日の場合は直後の平日)・月末(月・土・日・祝の場合、直前の平日)・年末年始・特別整理期間	
2 松山市立中央図書館	〒790-0012 松山市湊町7丁目5番地 松山市総合コミュニティセンター内	TEL (089)943-8008	FAX (089)933-9968
		9:30～20:00	
		月曜日(祝日除く)・月末(月・土・日・祝の場合、直前の平日)・年末年始・特別整理期間	
3 松山市立三津浜図書館	〒791-8062 松山市住吉2丁目4番12号	TEL (089)951-2516	FAX (089)951-5223
		9:30～19:00(AVコーナー・レファレンスコーナー18:00)	
		月曜日(祝日除く)・月末(月・土・日・祝の場合、直前の平日)・年末年始・特別整理期間	
4 松山市立北条図書館	〒799-2436 松山市河野別府941	TEL (089)993-2281	FAX (089)993-0460
		9:30～18:00	
		月曜日(祝日除く)・月末(月・土・日・祝の場合、直前の平日)・年末年始・特別整理期間	
5 松山市立中島図書館	〒791-4501 松山市中島大浦2962 中島総合文化センター内	TEL (089)997-1181	FAX (089)997-0329
		平日 9:00～18:00 土・日・祝日 9:00～17:00	
		月曜日(祝日の場合は直後の平日)・年末年始・特別整理期間	
6 今治市立中央図書館	〒794-0015 今治市常盤町5丁目203番地2	TEL (0898)32-0695	FAX (0898)24-2613
		9:30～19:00	
		月曜日(除 第4月曜日)・第3金曜日・年末年始・特別整理期間	
7 今治市立波方図書館	〒799-2102 今治市波方町樋口甲72番地1	TEL (0898)41-5888	FAX (0898)41-5889
		10:00～18:00	
		月曜日(除 第4月曜日)・第3金曜日・年末年始・特別整理期間	
8 今治市立大西図書館	〒799-2205 今治市大西町宮脇甲506番地の1	TEL (0898)53-3622	FAX (0898)53-3622
		10:00～18:00	
		月曜日(除 第4月曜日)・第3金曜日・年末年始・特別整理期間	
9 今治市立大三島図書館	〒794-1304 今治市大三島町宮浦5713番地	TEL (0897)82-0506	FAX (0897)82-0506
		10:00～18:00	
		月曜日(除 第4月曜日)・第3金曜日・年末年始・特別整理期間	
10 宇和島市立中央図書館	〒798-0033 宇和島市鶴島町8番3号	TEL (0895)22-1065	FAX (0895)23-5223
		9:00～19:00	
	月末・年末年始・特別整理期間		
	宇和島市立中央図書館津島分館	〒798-3301 宇和島市津島町岩松甲471	TEL (0895)22-2725
日～金 8:30～17:00			
		土曜日・国民の祝日・年末年始・特別整理期間	
11 宇和島市立簡野道明記念吉田町図書館	〒799-3710 宇和島市吉田町立間尻甲1802-3	TEL (0895)52-3169	FAX (0895)52-1922
		火～土 10:00～18:00 日 9:00～17:00	
		月曜日・国民の祝日・月末・年末年始・特別整理期間	
12 八幡浜市立市民図書館	〒796-0066 八幡浜市本町一丁目60番地1	TEL (0894)22-0917	FAX (0894)22-3609
		10:00～18:30	
		月曜日・図書整理日・年末年始・特別整理期間	
13 八幡浜市立保内図書館	〒796-0202 八幡浜市保内町宮内1番耕地118番地	TEL (0894)36-3050	FAX (0894)36-3041
		10:00～18:30	
		木曜日・図書整理日・年末年始・特別整理期間	
14 新居浜市立別子銅山記念図書館	〒792-0004 新居浜市北新町10番1号	TEL (0897)32-1911	FAX (0897)32-7007
		火～土 9:00～19:00 日・祝日 9:00～17:00	
	月曜日・月末・年末年始・特別整理休館日		
	角野分館	〒792-0841 新居浜市中筋町2丁目4番24号	TEL (0897)41-6217
9:00～17:00			
		土・日・国民の祝日・月末・年末年始・特別整理休館日	

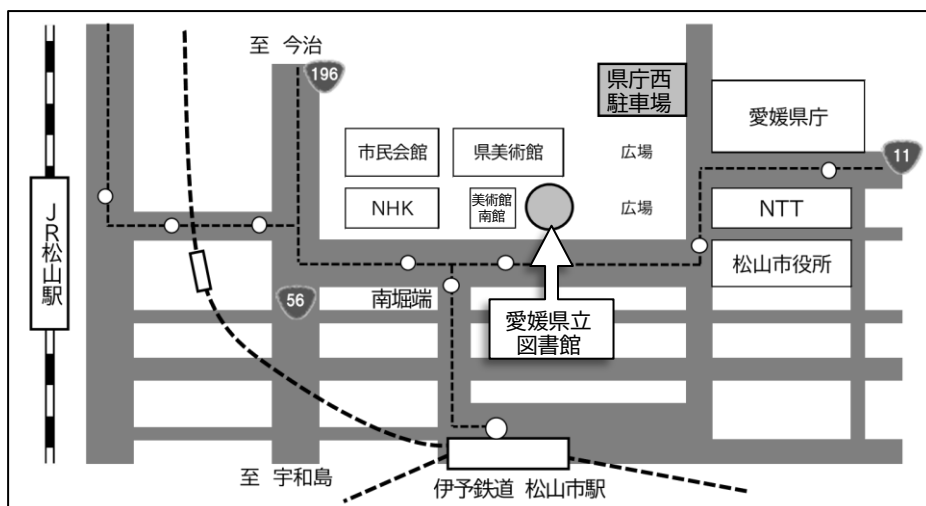
図書館名	所在地	電話番号	FAX番号
		開館時間	
		休館日	
15 西条市立西条図書館	〒793-0030 西条市大町1590番地	TEL (0897)56-2668	FAX (0897)56-3188
		9:30~20:30	
		火曜日(祝日の場合は翌平日)・月末・年末年始・特別館内整理期間	
16 西条市立東予図書館	〒799-1371 西条市周布427番地	TEL (0898)65-4797	FAX (0898)65-5815
		10:00~18:00	
		月曜日(祝日の場合は翌平日)・月末・年末年始・特別館内整理期間	
17 西条市立丹原図書館	〒791-0592 西条市丹原町池田1733-1 丹原総合支所3階	TEL (0898)68-8711	FAX (0898)68-8717
		10:00~18:00	
		火曜日(祝日の場合は翌平日)・月末・年末年始・特別館内整理期間	
18 西条市立小松温芳図書館	〒799-1101 西条市小松町新屋敷甲3007番地1	TEL (0898)72-5634	FAX (0898)72-5635
		10:00~18:00	
		月曜日(祝日の場合は翌平日)・月末・年末年始・特別館内整理期間	
19 大洲市立図書館	〒795-0065 大洲市東若宮17番地5	TEL (0893)59-4111	FAX (0893)59-4123
		9:30~18:00	
	月曜日・月末・年末年始・特別整理期間		
	長浜分館	〒799-3401 大洲市長浜甲480番地の3	TEL (0893)52-1121
9:30~18:00			
		月曜日・月末・年末年始・特別整理期間	
脇川分館	〒797-1504 大洲市脇川町山島坂73番地 ※令和5年8月1日より上記住所	TEL (0893)34-2319	FAX (0893)34-2319
		9:30~18:00	
		月曜日・月末・年末年始・特別整理期間	
河辺分館	〒797-1601 大洲市河辺町植松547番地	TEL (0893)39-2551	FAX (0893)39-2115
		9:30~17:00(土・日・祝日は13:00まで)	
		月曜日・月末・年末年始・特別整理期間	
20 伊予市立図書館	〒799-3113 伊予市米湊768-2	TEL (089)983-4051	FAX (089)983-4353
		9:00~19:00(金曜日9:00~20:00)	
		火曜日(祝日の場合は翌平日)・月末日(休館日の場合はその前日)・年末年始・特別整理期間	
21 四国中央市川之江図書館	〒799-0101 四国中央市川之江町2242番地1	TEL (0896)28-6256	FAX (0896)28-6194
		火~金 9:00~18:30 土・日・祝 9:00~17:00	
		月曜日・毎月最終平日・年末年始・特別整理期間	
四国中央市おやこ図書館	〒799-0121 四国中央市上分町556番地の1	TEL (0896)28-6258	
		火~金 9:30~17:30 土・日 9:00~17:00	
		月曜日・祝日・月末・年末年始・特別整理期間	
22 四国中央市三島図書館	〒799-0404 四国中央市三島宮川4丁目8番57号	TEL (0896)28-6053	FAX (0896)28-6106
		火~金 9:00~18:30 土・日・祝 9:00~17:00	
		月曜日・毎月最終平日・年末年始・特別整理期間	
23 四国中央市土居図書館	〒799-0712 四国中央市土居町入野939番地	TEL (0896)28-6354	FAX (0896)28-6388
		火~金 9:00~18:30 土・日・祝 9:00~17:00	
		月曜日・国民の祝日の翌日・月末・年末年始・特別整理期間	
24 西予市図書交流館 中央館	〒797-0015 西予市宇和町卯之町1丁目245番地1	TEL (0894)62-6420	FAX (0894)62-6579
		9:00~19:00(ただし交流施設は20:00まで)	
		月曜日・月末整理日・年末年始・特別整理期間	
野村分館	〒797-1212 西予市野村町野村11号35番地1	TEL (0894)72-1225	FAX (0894)69-2061
		9:30~18:00 土・日 9:30~17:00	
		月曜日・国民の祝日・整理日・年末年始	
三瓶分館	〒796-0907 西予市三瓶町朝立1番耕地337-13	TEL (0894)33-2470	FAX (0894)33-2930
		9:30~18:00 土・日 9:30~17:00	
		月曜日・国民の祝日・整理日・年末年始	
明浜分館	〒797-0292 西予市明浜町高山甲3678番地	TEL (0894)64-1291	FAX (0894)64-1564
		月~金 8:30~17:15	
		土・日・国民の祝日・整理日・年末年始	

図書館名	所在地	電話番号	FAX番号
		開館時間	
		休館日	
	土居分館	〒797-1701	TEL (0894)83-1111 FAX (0894)83-0154
		西予市城川町土居86	8:30~17:15
			年末年始
	高川分館	〒797-1705	TEL (0894)83-1001 FAX (0894)83-0486
西予市城川町高野子75-2		8:30~17:15	
		年末年始	
魚成分館	〒797-1716	TEL (0894)82-0015 FAX (0894)82-0120	
	西予市城川町魚成3680	8:30~17:15	
		年末年始	
遊子川分館	〒797-1712	TEL (0894)85-0111 FAX (0894)85-0355	
	西予市城川町遊子谷2372-1	8:30~17:15	
		年末年始	
25	東温市立図書館	〒791-0211	TEL (089)964-3414 FAX (089)964-7322
		東温市見奈良509番地3	9:00~19:00
		月末・年末年始・特別整理期間	
川内分館	〒791-0301	TEL (089)966-4721 FAX (089)966-4867	
	東温市南方264番地	9:00~17:15	
		国民の祝日・第3日曜日・月末・年末年始・特別整理期間	
26	久万高原町立図書館	〒791-1201	TEL (0892)50-0415 FAX (0892)50-0416
		上浮穴郡久万高原町久万1484番地1	9:30~18:00
			月曜日・月末整理日・年末年始・特別整理期間
27	松前町ふるさと ライブラリー	〒791-3192	TEL (089)985-4140 FAX (089)985-1386
		伊予郡松前町大字筒井633番地	9:30~19:00
			月末(土・日・祝の場合、直前の平日)・年末年始・蔵書点検期間
28	砥部町立図書館	〒791-2120	TEL (089)962-4400 FAX (089)962-4411
		伊予郡砥部町宮内1410番地	9:00~18:00(7月・8月のみ 9:00~19:00)
			火曜日・月末・年末年始・蔵書点検期間
29	内子町図書情報館	〒791-3301	TEL (0893)44-4198 FAX (0893)44-4167
		喜多郡内子町内子3427番地	9:30~18:00
			月曜日・月末・年末年始・特別整理期間
30	伊方町立図書館	〒796-0301	TEL (0894)38-0607 FAX (0894)38-0617
		西宇和郡伊方町湊浦1992番地	9:30~18:00
			月曜日・国民の祝日・月末・年末年始・特別整理期間

X. 利用案内

- 開館時間
 - 火曜日～金曜日：午前9時40分から午後7時
 - 土曜日・日曜日・祝日：午前9時40分から午後6時
※えひめ資料室は午後6時閉室、子ども読書室は午後5時閉室
- 休館日
 - 月曜日（祝日の場合は開館し、直後の平日が休館）
 - 年始及び年末（1月1日から1月3日、12月29日から12月31日）
 - 特別整理期間（3月中10日以内で館長が定める日）
 - 館内整理日（毎月末日。ただし、その日が上記休館日、日曜日又は土曜日に当たるときは館長が定める日）
- 貸出冊数・期間
 - 個人貸出：図書・雑誌は1人5冊まで、21日間。大型絵本等は3冊まで14日間。
※遠くにお住まいの方は、遠隔地返却サービスをご利用いただけます。〔要事前手続〕
 - 団体貸出：読書グループ、公的機関等へ長期貸出を行います。
- リクエストサービス
 - 貸出予約：希望する図書が貸出中の場合、予約できます。
 - 購入希望：希望する資料を当館が所蔵していない場合、希望を受け付け、購入を検討します。
 - 相互貸借：所蔵していない資料を他の図書館から借り受け提供します。
- 調査・相談
 - 口頭、電話、文書、メールによる資料の調査や利用の相談に応じます。
- 複写サービス
 - 当館所蔵資料に限り、著作権法の範囲内で複写を行います。〔有料〕
- 駐車場
 - 県庁西駐車場 83台（火～金8：00～19：15 土・日・祝日9：30～18：15）
※県庁、美術館、図書館の合同駐車場のため、駐車時間は2時間以内です。
図書館専用の駐車場はありませんので、できるだけ公共交通機関をご利用ください。
 - 身体障がい者等用駐車場 4台
※美術館南館周辺の駐車区画をご利用いただけます。

● 付近略図



※JR松山駅から
徒歩15分

※伊予鉄道・松山市駅
から徒歩10分

※伊予鉄道市内電車・
南堀端（みなみほり
ばた）電停から徒歩
2分

愛媛県立図書館 要覧 令和5年度（2023年度）

令和5年10月発行

編集・発行 愛媛県立図書館

〒790-0007 松山市堀之内

TEL 089-941-1441

FAX 089-941-1454

URL <https://lib.ehimetosyokan.jp>

e-mail tosyokan@pref.ehime.lg.jp